

KaizukaTimes

広報かいつか

2026・04・05

NO.1037



4



Contents

- 2. 健康かいつか21
- 3. 令和8年度当初予算
- 4. 令和8年度の学校給食は無償です
- 7. 4月から自転車にも交通反則通告制度が適用
- 11. 見て触れて参加して春の体験イベント

3月14日に、つげさんランチフェスを開催しました。緑の市民広場には、お弁当やスイーツ、キッチンカーグルメが勢ぞろいし、多くの方が来場しました。来場者は、芝生の上でランチを楽しんだり、アトラクションで遊んだり、春のひとときを満喫しました。親子のふれあいや家族団らんにあふれた会場は、笑顔とにぎわいに包まれていました。



動画はこちら

第4期 健康かいつか21を策定



ホームページ

問合せ先 健康増進計画・食育推進計画については健康推進課 ☎072-433-7091
自殺対策計画については障害福祉課 ☎072-433-7012

この計画は、少子高齢化や生活習慣の変化、こころの健康への関心の高まりに加え、コロナ禍による生活様式の変化など、健康を取り巻く環境が大きく変化する中で、市民の誰もが健やかに暮らせるまちをめざす計画です。

基本理念

誰もが健やかに暮らせるまち ~みんなでつくろう 健康都市かいつか~



将来像



平均寿命とは…
人が生きる平均年数
(男性81.2歳、女性87.1歳)

健康寿命とは…
介護などに頼らず健康に生活できる期間

【市の現状】

女性の健康寿命 **83** 歳

大阪府内で **39** 位

男性の健康寿命 **78.2** 歳

大阪府内で **37** 位

(令和5年度データ)



3つの計画

1 健康増進計画

市民の健康づくりを推進するため、3つの基本目標に向かって健康施策を実施します。

基本目標

- 生活習慣の改善、生活習慣病の発症予防
- 生活習慣病の早期発見、重症化予防
- 市民の健康づくりを支える環境づくり



歯周病予防に関する市民健康講座

健康づくり推進委員会主催
夫婦漫才コンビ中山まさとも・つかささんによる健康講演会



2 食育推進計画

市民一人ひとりが食を通じて健康づくりに取り組めるよう、3つの基本目標に基づき知識の普及や実践に向けた支援を行います。

正しい食習慣



つげさん食堂での講義と栄養のバランスがとれた食事の試食

子どもの健康づくり

離乳食から幼児期の食事、地場野菜を使った調理実習や講義を実施



食育推進のまち



食生活改善推進協議会によるアイデア防災食(みそ玉)の試食

3 自殺対策計画

自殺対策は地域全体で取り組むことが重要です。行政・職域・福祉分野・学校など多機関で連携し、情報共有や支援の強化を図り、地域ぐるみの支援体制を構築します。

基本目標

- 地域におけるネットワークの強化
- 自殺対策を支える人材の育成
- 住民への啓発と周知
- 生きることの促進要因への支援



心の健康を守るためのゲートキーパー養成講座

悩みのきき方
レッスン



悩みを抱える人のサインに気づき、話を聞いて、適切な支援につなげるゲートキーパー養成講座を開催しています。

令和8年度
当初予算

予算総額 834億4,227万円 (2.5% ↑)
一般会計 422億5,002万円 (4.3% ↑)

令和8年度一般会計当初予算は、予算編成と市長選挙の時期が重なったため、骨格予算として編成しました。これは、人件費や公債費・施設管理費などの経常的経費を中心とし、原則として新規事業などを除外した予算です。政策的経費や新規事業は、6月に補正予算として計上する予定です。一般会計の予算総額は422億5,002万円となり、前年度と比較して4.3%の増加となりました。

一方で、特別会計当初予算額は212億840万円となり、前年度と比較して0.5%の増加となりました。

問合せ先 行財政管理課 ☎072-433-7267

詳しくは、ホームページ・図書館・市役所2階情報公開コーナーで閲覧できます。



ホームページ



一般会計：市税・地方交付税を主な財源として、教育・福祉・道路・公園など市が行う事務・事業を經理する中心的会計。
特別会計：特定の事業を行う場合、または一般会計と区分して經理する必要がある場合に設置する会計。
公営企業：地方公営企業法の適用を受け、原則としてその事業経費のすべてを事業収入で賄い、独立採算制をとる会計。

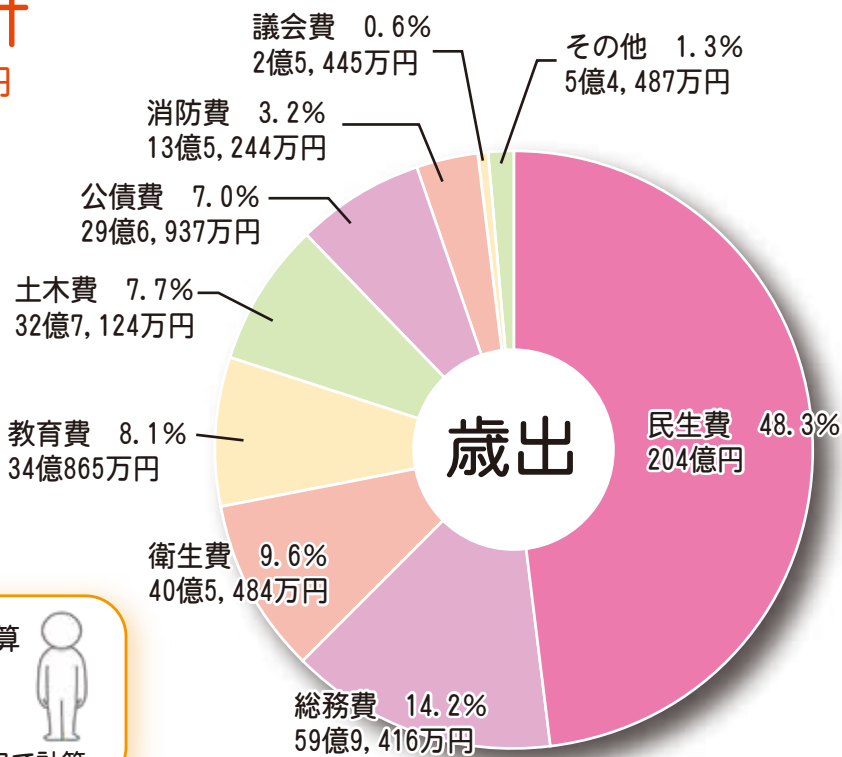
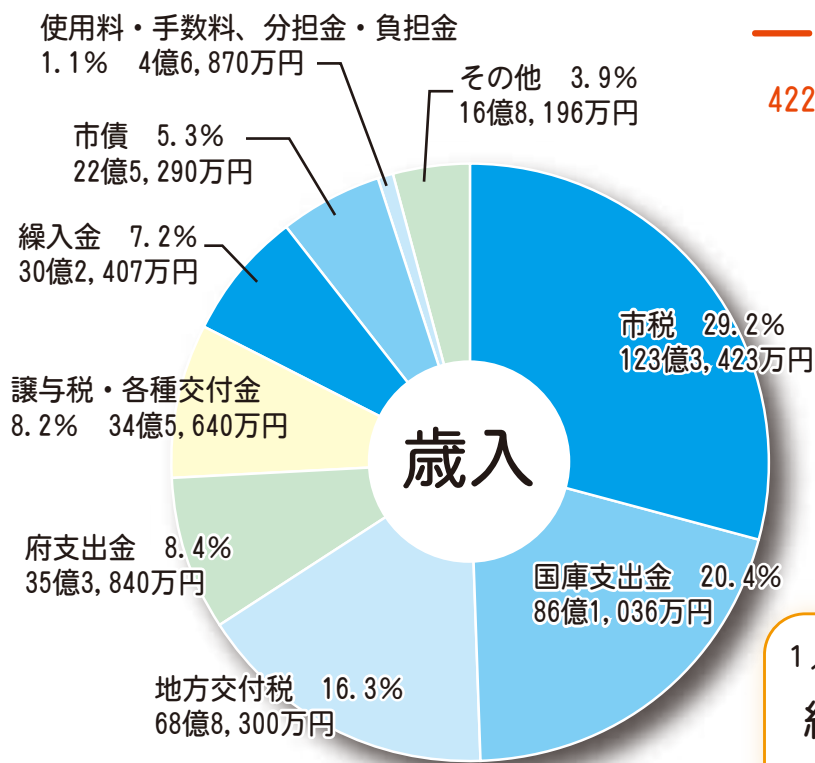
一般会計予算の歳入と歳出については、金額の大きい順に表示しています。

当初予算の概要

※金額は端数調整を行い万円単位で表示

区分	令和8年度	令和7年度	増減率(%)
一般会計	422億5,002万円	404億9,180万円	4.3
特別会計			
国民健康保険事業	93億8,901万円	98億2,273万円	-4.4
財産区	9億 330万円	9億3,075万円	-2.9
介護保険事業	92億1,134万円	88億2,207万円	4.4
後期高齢者医療事業	17億 475万円	15億3,428万円	11.1
小計	212億 840万円	211億 983万円	0.5
公営企業会計			
水道事業	35億1,107万円	34億1,869万円	2.7
下水道事業	58億5,775万円	56億1,693万円	4.3
病院事業	106億1,503万円	107億9,524万円	-1.7
小計	199億8,385万円	198億3,086万円	0.8
合計	834億4,227万円	814億3,249万円	2.5

一般会計
422億5,002万円



1人当たりの予算
約52万円
1月末現在の人口で計算

職員の名札表記を変更します

4月から職員が着用する名札を変更します。



- ・フルネームから名字のみの表記へ
- ・ローマ字を併記

問合せ先 人事課
☎072-433-7324

新しい副市長を紹介します

(敬称略)



茶谷幸典 (60歳)

主な経歴

- 平成2年4月1日 貝塚市採用
- 平成27年4月1日 教育部総務課長
- 平成29年4月1日 行財政管理課長
- 令和2年4月1日 総合事務局長
- 令和4年4月1日 都市政策部長
- 令和5年4月1日 総合政策部長
- 令和8年3月1日 貝塚市副市長就任

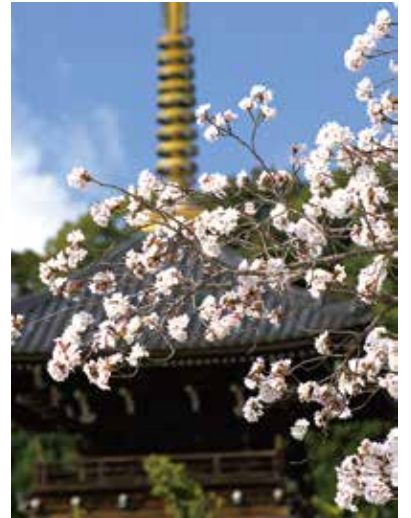
問合せ先 秘書課 ☎072-433-7316

離乳食講習会
 聴いて・見て・作って・食べて離乳食を体験できます。保育士による保育もあります。
日時 4月24日(金)午後1時30分～3時30分
場所 保健・福祉合同庁舎3階(受付2階)
対象 5～8カ月頃までの子どもと保護者
定員 10組(定員になり次第締切)
参加費 2000円
申込・問合せ先 子ども相談課 ☎072-433-7000



子育て

おしらせひろば



水間寺と桜
市民カメラマン(村中康孝さん)撮影

育児相談
 発育・発達・その他育児に関する相談に保健師が応じます。
日時 4月16日(木)午前10時～11時
対象 就学前の子どもと保護者
定員 10組程度(定員になり次第締切)
申込 当日午前9時～電話

子育て支援センターで育児を楽しもう!

栄養相談
 離乳食・幼児食など栄養に関する相談に栄養士が応じます。
日時 4月23日、5月7日、木曜午前10時～11時
対象 就学前の子どもと保護者
定員 10組程度(定員になり次第締切)
申込 当日午前9時～電話



ベビーマッサージで赤ちゃんとお家の人のハッピータイム
 赤ちゃんの身体に直接触れることで、心と身体のコミュニケーションをはかれるベビーマッサージ。赤ちゃんだけでなく、ママやパパのリラックス効果もあると言われています。
日時 5月22日(金)午前10時～10時40分
対象 1～6カ月位までの子どもと保護者
定員 7組程度(定員になり次第締切)
申込 5月13日(水)午後1時～電話
場所 申込・問合せ先市立子育て支援センター(三ツ松2229-2) ☎072-468-8224

おたじょうびおめでとう!
おひさま4月誕生会
日時 4月27日(月)午前10時～正午
対象 就学前の子どもと保護者
申込 当日午前9時～電話

わんぱくホーム前期
 身体を使った遊びや製作遊びなど、親子でいろいろな遊びを楽しみませんか。
日時(全10回) ①火曜コース 5月19日、②木曜コース 5月21日、いずれも午前10時～11時30分
対象 1歳(歩行可能)～就学前の子どもと保護者
定員 各10組(初めての方を優先し、定員になり次第締切)
申込 5月7日(木)・8日(金)午前10時～午後4時に電話・ホームページ
場所 申込・問合せ先



おそとでわんぱくホーム

散歩や水遊び、どんぐり拾いなど外での遊びをします。
日時(全10回) 6月5日(金)～来年3月、午前10時～11時
対象 1歳(歩行可能)～就学前の子どもと保護者
定員 13組(初めての方を優先し、定員になり次第締切)
申込 5月12日(火)・13日(水)午前10時～午後4時に電話・ホームページ
場所 申込・問合せ先

仲良しホーム 夏休み限定で受け入れ実施
 4月から、永寿小学校と二色学園の仲よしホームでは夏休み限定で児童の受け入れを実施します。
日時 夏休み期間の月～土曜午前8時～午後7時(登校日や盆休みなどを除く)
対象 市内在住の小学1～3年生
定員 各5人(多数の場合は、低学年児童を優先し抽選)
負担金 80円
申込期間 5月1日(金)～29日(金)に窓口で
申込・問合せ先 子育て支援課 ☎072-433-7024



令和8年度の学校給食費は無償です

物価高騰による子育て世帯の経済的な負担を軽減するため、国の制度に加え市の補助により、学校給食費を無償化します。

詳しくは、ホームページまたは個別に通知する文書内容をご覧ください。

対象 小学校・中学校・義務教育学校

※幼稚園給食費は、引き続き市が食材費を一部補助します。保護者負担額の変更はありません。

問合せ先 教育総務課 ☎072-433-7105



ホームページ

子育て支援センターみなみ参加者 募集

場所・問合せ先 子育て支援センターみなみ (地蔵堂238-1、貝塚南こども園内) ☎072-432-4735

内容・対象	4月	5月	6月
①みなみkids	8日	13日・27日	17日
	水曜午前10時～11時30分		
②みなみbaby	13日・20日	11日・18日	15日・29日
	月曜午前10時～11時30分		
③お誕生会(誕生月にかかわらず参加可)	15日(水)	20日(水)	18日(木)
	午前10時～11時30分		
④育児相談	22日	-	24日
	水曜午前10時～11時30分(要母子手帳)		
⑤みなみパティオ(園庭開放)	月～金(祝日除く)午前9時30分～午後0時30分、午後1時30分～3時30分		

対象 ①・③～⑤ 0歳～就学前の子どもと保護者
② 0歳～未歩行の子どもと保護者

※申込は不要です。

子育て

みんなであそぼう♪
ピヨピヨスマイル



合同講座 コミュニケーションについて

イヤイヤ期こんな時どうしたらいい？

子育て支援センターひだまりとファミリーサポートセンターが合同で開催します。

同じ悩みを持つパパ・ママや先輩お母さんたちと話をしてみませんか？



日時 5月26日(火)午前10時～11時30分

場所 保健・福祉合同庁舎2階 指導室1・2

講師 ひだまり保育教諭

定員 15人程度(定員になり次第締切)

保育定員 10人(就園前の子どもを優先し、定員になり次第締切)

申込 5月12日(火)午前10時～電話・窓口で

申込・問合せ先 子育て支援センターひだまり(保健・福祉合同庁舎2階 ☎072-433-7064

ファミリーサポートセンター ☎072-433-7050

動いて遊ぶ、ハイハイ競争や簡単な運動あそび、赤ちゃんが生まれて初めて作るファーストアートができますよ♪



えーる親子あそび塾
発育発達トレーナー®が監修する遊びのプログラムを行います。

子どもと保護者
定員 10組(定員になり次第締切)

申込 4月21日(火)午前10時～窓口・電話で
場所・申込・問合せ先 子育て支援センターひだまり(保健・福祉合同庁舎2階) ☎072-433-7064

児童扶養手当額(月額)

対象児童数	支給区分	4月から
1人目	全部支給	48,050円
	一部支給	48,040円～11,340円
2人目以降 (1子増えるごとに加算)	全部支給	11,350円
	一部支給	11,340円～5,680円

4月から
児童扶養手当額を変更
児童扶養手当の月額が表のとおり変更になります。

◆児童手当
2・3月分を、4月15日(水)に振込みます。
◆児童扶養手当
3・4月分を、5月11日(月)に振込みます。
問合せ先 子ども福祉課 ☎072-433-7021

日時 4月16日・30日、5月7日・21日、6月4日・18日、7月2日、木曜午前10時～11時30分(小雨決行)
場所 ハート交流館ほか
対象 しっかり歩ける1歳未満就園の子どもと保護者
定員 各8組(初めての方を優先し、定員になり次第締切。2回目以降の方は1週間前から申込可)
申込・問合せ先 つげさん 広場コミュニティスペース1スエーデン(近木町4-1) ☎070-5041-2567(平日午前10時～午後3時)

市では4月1日時点
で満1歳・
満2歳のこ
どもがいる
世帯に子育て
応援券を配布
しています。



子育て応援券を
利用しませんか？

問合せ先 子ども福祉課 ☎072-433-7021

なお、5月11日(月)支給分(令和8年3月～4月分)のうち3月分の金額に変更はありません。変更後の児童扶養手当証書が必要な方は、お問合せください。
請求者または対象児童が公的年金などの受給資格がある場合(子の加算額も含む)、年金額との差額支給です。

登録施設の
対象サービス
に1枚500
円として利用
可能です。期
限内にご利用
ください。
問合せ先 子育て支援課 ☎072-433-7022



ホームページ

★プチセミナー&交流会★

「聞く」をちょっと変えるだけ 親子がもっと楽になるワーク

「話を聞いているつもり」を「心が通じ合う」に変えるエッセンスを学んでみませんか？

日時 4月22日(水)午前10時～11時30分

講師 仮屋直子様(子育てコーチング協会 聞き方インストラクター)

対象 子育て中の方

定員 6人(定員になり次第締切)

保育定員 3人[4月15日(水)締切]

申込 二次元コード・電話で

場所・申込・問合せ先 NPO法人えーるキャリア ステップかいつか(脇浜1-2-23) ☎080-3497-0874(平日午前10時～午後3時)



申込



部活動における 成績優秀者の ご紹介

(敬称略)

◆第35回管弦打楽器ソロコンテスト 大阪府本選
中学生の部 金賞
高垣翔太(二色学園8年生)

問合せ先 学校教育課 ☎072-433-7113

広告

新たな防災気象情報の運用開始

国では、5月下旬(予定)から、河川氾濫・大雨・土砂災害・高潮について新たな防災気象情報の運用を開始します。警戒レベルを5段階に統一することで、避難などの判断がしやすくなります。

気象台から警報などが発表されたら、市から防災行政無線や緊急速報メールで警戒レベルに応じた避難情報を発表しますので、危険な場所にいる方は早めに避難してください。

詳しくは、気象庁ホームページをご覧ください。

問合せ先 大阪管区気象台 ☎06-6949-6308

警戒レベル	市町村 避難情報等	気象台			
		河川氾濫	大雨	土砂災害	高潮
5	緊急安全確保	氾濫特別警報	大雨特別警報	土砂災害特別警報	高潮特別警報
<警戒レベル4までに危険な場所から必ず避難！>					
4	避難指示	氾濫危険警報	大雨危険警報	土砂災害危険警報	高潮危険警報
3	高齢者等避難	氾濫警報	大雨警報	土砂災害警報	高潮警報
2	(気象台が発表する情報→)	氾濫注意報	大雨注意報	土砂災害注意報	高潮注意報
1	(気象台が発表する情報→)	早期注意情報			



気象庁
ホームページ

保険・年金



口座振替がお得！ 国民年金保険料額と 前納割引額

納付書は、日本年金機構から4月上旬に送付されます。

令和8年度保険料は月額1万7920円、令和9年度保険料は月額1万8290円です。



詳しくはこちら

失業などによる国民年金保険料の特例免除

失業などにより保険料の納付が困難な場合には、申請によって保険料を免除する特例免除制度(退職日の翌日の前月から翌々年の6月まで)があります。



詳しくはこちら

後期高齢者医療保険料

◆口座振替や納付書での支払(普通徴収)
4〜6月は支払いはありません。7月に決定する保険料を9期(7月〜翌年3月)で納めてください。

◆年金からの徴収(特別徴収)
2月に保険料を年金から徴収された方は、原則として同じ金額を4・6・8月の年金から仮徴収します。

ただし、6月または8月分からの保険料が変更となる場合があります。
本年度の保険料は、7月に決定し、仮徴収金額との差額は、10・12・2月の年金から徴収します。

問合せ先 保険年金課 ☎072・433・7271

介護保険料

◆65歳以上の介護保険料
6月までは、暫定計算した保険料を納めてください。本年度の保険料は、7月に確定します。

◆口座振替や納付書での支払(普通徴収)
4月中旬に通知する介護保険料暫定通知書に基づき納めてください。

◆年金からの徴収(特別徴収)
2月に保険料を年金から徴収された方は、原則として同じ金額を4・6・8月の年金から仮徴収します。

4月または6月から特別徴収を開始する方などには、通知します。
◆昨年度中に65歳になった方や転入した方
年額18万円以上の年金を受給されている方は原則、

問合せ先 貝塚年金事務所 ☎072・431・112

健康



後期高齢者医療健康診査・人間ドック

◆健康診査・歯科健康診査(無料)
健康診査受診券と歯科健診の案内を4月下旬〜5月上旬に送付します。年度途中に75歳になる方には誕生月の翌月に送付します。

年度内に、指定医療機関で1回受けることができます。
※長期入院中・施設入所中の方などは、診査の対象になりません。

◆人間ドック(一部助成)
被保険者を対象に2万6000円を限度として、受診費用の一部を助成します。

申請は年度内で1回限りです。受診後に必要書類を持参の上申請してください。
持物 人間ドックの領収書・検査結果通知書・マイナ保険証または資格確認書・口座情報がわかるもの

※申請者以外の口座に振り込み、申請者が記入しない場合は、申請者の印鑑が必要です。

年金から徴収し、対象の方には通知します。
問合せ先 高齢介護課 ☎072・433・7040

国民健康保険人間ドック・脳ドック

被保険者を対象に、人間ドック(2万6000円以内)・脳ドック(2万800円以内)の受診費用を助成します。申請は年度内で1回限りです。受診前に申請してください。

なお、人間ドックの補助を受ける方は、特定健康診査は受診できません。
対象 満30歳以上で、市の国民健康保険に継続して1年以上加入し、前年度までの保険料を完納している世帯の方

持物 本人確認書類、特定健康診査受診券(40歳以上の方)

医療機関 ホームページ
ジ・窓口で配布
問合せ先 保険年金課 ☎072・433・7273

RSウイルス感染症予防接種

4月から、妊婦を対象としたRSウイルス感染症予防接種(母子免疫ワクチン)を定期予防接種として開始します。

RSウイルス感染症は、急性の呼吸器感染症で乳幼児に多い感染症です。

妊娠中に接種することで、お母さんの体の中で作られた抗体が胎盤を通じて赤ちゃんに届き、呼吸器疾患の重症化を防ぐ効果が期待されています。



申請・問合せ先 保険年金課 ☎072・433・7273、大阪府後期高齢者医療広域連合 ☎06・4790・2031

消防

住宅防火のいのちを守る10のポイント

4つの習慣
①寝たばこは絶対にしない、させない。
②ストーブの周りに燃えやすいものを置かない。
③コンロを使うときは火のそばを離れない。
④コンセントはほこりを清掃し、不要なプラグは抜く。

6つの対策

①火災の発生を防ぐために、ストーブやコンロなどは安全装置の付いた機器を使用する。
②火災の早期発見のために、住宅用火災警報器を定期的に点検し、10年を目安に交換する。
③火災の拡大を防ぐために部屋を整理整頓し、家具・衣類・カーテンは、防火品を使用する。
④火を小さいうちに消すために消火器などを設置し、使い方を確認しておく。
⑤高齢者や身体の不自由な方は、避難経路と避難方法を常に確保し、備えておく。
⑥防火防災訓練への参加、戸別訪問などにより、地域ぐるみの防火対策を行う。

問合せ先 消防本部 ☎072・422・0119

対象 接種時点で市に住民票があり、妊娠28週0日〜36週6日までの方
申込 令和8年3月19日までに妊娠届を出された方には個別で通知
問合せ先 子ども相談課 ☎072・433・7000

貝塚市歯科医師会

歯科と喫煙の関わり

これは、以前にも記させていただいたテーマなのですが近年、タバコに関して変化が著しく改めて現状を整理してお伝えします。

喫煙が問題になるのは歯周病です。非喫煙者と比較すると約2〜8倍歯周病にかかりやすく重症化しやすいのです。

喫煙者の数は、近年10年連続で減少し20〜30%は紙巻タバコから加熱式タバコへの移行が進んでいます。

加熱式タバコは有害物質が少ないといわれ、例えば有害物質のホルムアルデヒドが受動喫煙で体内に取り込まれる量は、紙巻タバコの10%程度です。

しかし、害がないとはい切れず様々な有害物質が歯周病を始めそれ以外の生活習慣病などのリスクを高めます。若年者(20代)の喫煙者数は減少しているとはいえ新しい喫煙スタイルに敏感なのはその年代です。あるいは、喫煙者数が多いのは40〜50代ですが、この年代の方は紙巻タバコから加熱式、あるいは電子タバコへの移行が少なくありません。

※喫煙者人口などは2023年の厚労省、JTの調査結果によります。



貝塚市医師会 ☎072-423-4130

日本人の3人に1人が脂肪肝

脂肪肝は肝臓に多量の中性脂肪が蓄積する病態ですが、日本人の3人に1人がかかっていると報告されています。この病気は放置すれば、肝硬変、そして肝臓がんにつながるため特に注意が必要なのですが、知らない間に多くの方がかかっています。病名の脂肪というイメージから、油っこい料理や乳製品などの取り過ぎが原因だと思われやすく、そうでない人には意識されにくいからです。

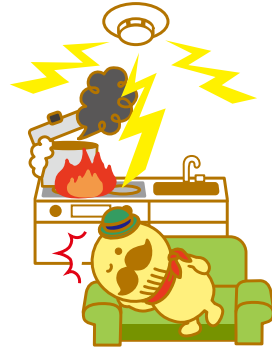
しかし、脂肪肝の原因には、脂質より糖質の過剰摂取がとても強く関連しています。糖質が多い食品には、ごはんやパンなどの主食がありますが、麺類・果物・甘い飲み物・スナック菓子・酒類などにも非常に多く含まれています。つまり、現代の日本における食生活では、高度な糖質過剰状態に陥っているのです。糖質は体内でブドウ糖に分解されエネルギー源となりますが、適量を超えると肝臓で中性脂肪に変換され、内臓周囲・皮下・肝臓などに蓄積されます。

皆さんは、普段の生活習慣で知らず知らずのうちに過剰な糖質を口にしていないでしょうか。摂取した糖質を消費する有酸素運動を定期的に行われていますか。少しでも心当たりがあれば検診や医療機関を受診してください。

消防

問合せ先 消防本部 ☎07-422-0119

住宅用火災警報器は10年を目安に交換を



火災の発生は、煙や炎を見たり、においや音を感じたりと五感によって気づくことがほとんどですが、それだけでは気づくのが遅れてしまいます。

そこで活躍するのが「住宅用火災警報器」。全ての住宅に設置が義務付けられています。設置していない場合は、早く設置しましょう。

また、住宅用火災警報器は、10年を超えると電池切れや内部の部品が劣化して火災を感じしなくなる可能性があります。10年を目安に交換しましょう。

聴覚に障害がある方には、光で知らせる住宅用火災警報器がありますので、ご利用ください。

◆総務省消防庁ホームページより(参考)

分析結果 住宅用火災警報器が設置されている場合は、設置されていない場合と比べ、死者数と損害額は半減という効果が現れています。

事例1 就寝中、掛け布団が電気ストーブに触れ、ふとんを焦がし、寝室の住宅

用火災警報器が鳴り響いた。気づいた居住者が、急いで水をかけ大事に至らなかった。

事例2 居住者が調理中に就寝してしまい、鍋から発煙し、台所と寝室の住宅用火災警報器が鳴り響いた。隣人が警報音と臭いを確認し、119番通報できた。

救急安心センターおおさか

突然の病気やケガ、救急車を呼ぼうか迷ったら、まず「救急安心センターおおさか」へ。相談員・看護師が医師の支援体制のもと24時間365日対応しています。

#7119または
☎06-6582-7119
緊急時は迷わず119番へ



救急安心センターおおさかが提供していた医療相談のメールとファックス受付を3月31日で終了しました。今後は、電話リレーサービスからおおさかをご利用ください。

◆電話リレーサービス

聴覚や言葉を発すること、困難のある方と、聞こえる方との会話を通訳オペレーターが通訳することにより、即時双方向につながる事ができる、公共インフラとしてのサービスです。利用には事前登録が必要です。



詳しくはこちら

福祉

4月から
月額手当額を改定

手当	金額
特別児童扶養手当(1級)	58,450円
特別児童扶養手当(2級)	38,930円
障害児福祉手当	16,560円
特別障害者手当	30,450円
福祉手当(経過措置分)	16,560円

問合せ先 障害福祉課 ☎07-433-7012

大阪府要約筆記者養成講座

専門性の高い要約筆記者の養成を行うための講座を開催します。

日程(全21回) 6月7日〜12月6日、土曜(初日・最終日は日曜開催)

場所 府立福祉情報コミュニケーションセンター(大阪府東成区)

対象 府内在住・在勤(学)で、要約筆記者として活動する意思のある方

定員 各12人①手書きコース②パソコンコース

テキスト代 実費

申込 府のホームページ・郵送で

※申込書は市障害福祉課にあり。

締切 5月6日(水)消印有効

問合せ先 府民お問合せセンター ☎06-6910-8001

音訳奉仕員養成講習会 受講生募集



視覚障害のある方の文化・教養の向上、社会参加を促進するための奉仕員を養成する講習会です。

日時(全10回) 5月11日〜7月13日、月曜午前10時〜11時30分

場所 市民福祉センター3階講座室

対象 講習会修了(8回以上出席)後、市の音訳奉仕会に所属し、パソコン操作による広報類・図書本の録音(随時)を中心に、地元根付いた音訳ボランティア活動が継続可能な方

講師 井上誠一様(市視覚障害者協会役員)

定員 10人(市内在住者を優先し、定員になり次第締切)

締切 5月8日(金)

申込・問合せ先 視覚障害者情報プラザ ☎072-433-7080

視覚障害者のための教養講座「ホッとワーク」

製作・料理・音楽鑑賞などの講座に参加しませんか。随時申込できます。

日時(全10回) 5月26日〜3月23日、原則第4火曜午前10時〜11時

参加費 実費徴収あり

場所・申込・問合せ先 中央公民館 ☎072-433-7222

点字広報誌「ヘルシーおおさか21」

府では、健康・医療などに関する情報の点字広報誌「ヘルシーおおさか21」を発行しています。

今回のテーマは「あなたの眠り、大丈夫ですか?」です。ルビ版や音声読上げソフト対応版を府ホームページに掲載していますので、ご覧ください。

閲覧場所 市高齢介護課・障害福祉課・健康推進課・図書館・各公民館・社会福祉協議会

問合せ先 岸和田保健所企画調整課 ☎072-425682



急病や災害の緊急時に、ボタンを押すだけで緊急通報先へつながる装置の設置対象者を変更します。

対象 市に住民票があり、かつ市内在住の65歳以上の独居世帯、高齢者のみの世帯、または日中の在宅者が

オレンジカフェ(認知症カフェ)

オレンジカフェは、認知症の方やその家族、地域住民などの誰もが参加し、カフェ形式で介護のことなどを相談できる場です。気軽にお越しください。

▶参加費 150円(飲物・菓子代)▶申込 不要
担当課 高齢介護課 ☎072-433-7010、Fax072-433-7404



場所	日時	問合せ先
イオン貝塚店2階 フードコート内 (地藏堂74-2)	15日(毎月) 午後2時〜4時	グループホーム ひまわり河崎 ☎072-446-2510
河崎通所リハビリ テーション(水間183)	第2金曜 午後2時〜4時	
水間ヶ丘 (水間137-1)	第2水曜 午後2時〜4時	建仁会 水間ヶ丘 ☎072-446-5530
やすらぎ老人福祉センター (東79-1)	第3金曜 午後2時〜4時	ニチケアセンター堀 ☎072-430-6580

募集 仕事につながる!勉強もできる! 生活援助サービス従事者研修

高齢者の暮らしを支える訪問型・通所型サービスの担い手になりませんか。高齢者の特徴・支援のポイントなどを学び、研修を修了すると貝塚市総合事業に参入している事業所で就労できる資格を取得できます。

日程(全2回)	時間	場所
5月30日(土)	午前8時45分〜午後5時10分	市民福祉センター 4階多目的室
5月31日(日)	午前9時〜午後4時10分	

対象 市内在住・在勤(学)の方や、貝塚市総合事業に参入(予定)の市外事業所に勤務・採用予定の方

定員 30人(定員になり次第締切)

費用 500円

申込 指定の申込書(高齢介護課・社会福祉協議会で配布)を郵送・持参で

締切 5月22日(金)消印有効

申込・問合せ先 社会福祉協議会 ☎072-439-0294

くらし

消費者のつどい
5月は消費者月間

消費生活研究会とともに消費者のつどいを開催します。講師を招き「貝塚市のごみの分別と処理」をテーマにした、消費生活に役立つ勉強会となっております。ぜひご参加ください。

日時 5月15日(金)午後1時30分～3時
場所 市民福祉センター4階多目的室
申込 住所・氏名・電話番号を電話・ファックスで※手話通訳を希望する方は申込時にお伝えください。
締切 4月23日(木)
申込・問合せ先 市民相談室
☎072-433-7088
FAX 072-433-7088

お茶の間消費生活だより (128)

引越しトラブルにご注意!

～引越し業者選びは慎重に!

低料金の広告に惑わされないで!～



【事例1】 ネット検索で上位にあった、安さをうたう引越し業者に頼んだら、いい加減な仕事をされ高額請求された。登録業者ではなかったようだ。

【事例2】 引越しの見積りを請求された。

【事例3】 荷物を開いてみると、食器が壊れていた。

トラブルにあわないためには

- ①引越は国土交通省の認可を受けたトラック運送業者が行います。見積書には国土交通省の事業認可番号が記載されています。見積時に確認しましょう。「引越は緑または黒ナンバーの営業トラックで!」
- ②原則として見積りに料金は発生しません。見積りは依頼内容や自分に合った方法で、数社からとり、しっかり比較して決めましょう。
- ③打ち合わせた内容は見積書に記載してもらいましょう。
- ④渡された約款(国が定めた標準引越運送約款が国土交通大臣の許可を得た事業者独自の約款)をよく読んでおき、疑問点や不明な点は必ず事前に確認しましょう。
- ⑤引越し先に荷物が着いたら、できるだけ早く荷物の確認をしましょう。荷物の紛失や破損は荷物引き渡し時から3カ月経過すると業者に責任を問えなくなります。

相談・問合せ先 消費生活センター(市民相談室内)
☎072-433-7190

マイナンバーカード
出張申請サポート



写真撮影(無料)と申請書作成のサポートをします。国の定める本人確認書類をお持ちいただくと、自宅へカードを郵送できます。
日時 4月19日(日)午前10時～午後1時
場所 山手地区公民館
持物 通知カード(お持ちの方)、本人確認書類
◆日曜開庁(予約優先制)
日時 5月3日(日)午前9時～正午
場所 保健・福祉合同庁舎1階

問合せ先 市民課 ☎072-433-7094
ID 27978(出張申請サポート)、ID 27811(日曜開庁)

公園墓地の
永代使用者を募集

関西国際空港を臨み、安らぎを感じる静かな環境で先祖の御霊にお参りできます。
対象 市民の方・申込時に1年以上継続して市に住民登録をしている世帯主
市外の方・申込時に、住民



相談

国民健康保険・後期高齢者医療の夜間相談

日時 4月27日(月)、5月25日(木)午後5時30分～8時
内容 国民健康保険の加入・脱退の届出、国民健康

問合せ先 市民課 ☎072-433-7088
ID 7088
※運行当日、荒天時は運休の場合があります。市代表1でご確認ください。

時刻表

水間観音駅発	公園墓地発
9:10	10:00
10:10	10:55
11:05	11:55
12:05	12:55

4往復

運行区間 水間観音駅⇄公園墓地管理事務所前

公園墓地(三ヶ山)無料小型バス運行

登録をしている世帯主
区画 2㎡・4㎡・8㎡
申込 平日午前9時～午後5時15分
申込・問合せ先 市民課 ☎072-433-7280、ID 2476
見学申込先 公園墓地管理事務所 ☎072-447-2296

税理士無料相談会

日時 4月17日(金)、5月1日(金)午後1時～4時
場所 貝塚市役所1階市民相談コーナー
予約・問合せ先 近畿税理士会岸和田支部 ☎072-436-0567

行政書士の相続・遺言無料相談会

日時 4月28日(火)午後1時～4時
場所 貝塚市役所1階市民相談コーナー
予約・問合せ先 大阪府行政書士会泉州支部 ☎072-457-9186

日曜法律無料相談

日時 4月26日(日)午前10時～午後1時
場所 市役所1階市民相談コーナー
対象 市内在住・在勤(学)の方
定員 6組(定員になり次第締切)
予約 4月14日(火)午前8時45分～電話で
予約・問合せ先 市民相談室 ☎072-433-7085



●各種相談一覧●

★土・日・祝日は休み。相談は無料です

相談	日時	場所	問合せ先	相談	日時	場所	問合せ先	
一般相談	午前8時45分～午後5時15分	市民相談コーナー 市民相談室 ☎433-7085	☎433-7085	人権相談	午前8時45分～午後5時15分	人権政策課 ☎433-7160	人権政策課 ☎433-7160	
法律相談	第1～4木曜、午後1時～4時30分(2週間前から要予約)			女性相談	第2・4月曜(要予約)午後1時～5時			予約時に決定
生活困窮者自立支援相談	午前8時45分～午後5時15分			総合生活相談	午前9時～午後5時15分			ひと・ふれあいセンター ☎422-7523
消費者相談	午前10時～正午、午後1時～4時30分(相談専用)☎433-7190	消費生活センター		母子・父子相談	午前8時45分～午後5時15分	子ども福祉課☎433-7021		
多重債務相談	毎週火曜(要予約)午前10時・午後1時・3時			子どもに関する相談	午前8時45分～午後5時15分	子ども相談センター☎433-7022		
就労相談	午前9時～午後5時	就労支援センター	☎433-7086	医療相談 ①医療福祉相談(要予約) ②各種相談(要予約) ・がん・薬事・栄養 ・医療安全・禁煙 上記の時間などは、申込時にご確認ください。 ③認定看護師による総合看護相談 平日午前9時～正午(予約不要)	貝塚病院 ☎422-5865(代表)			
教育相談	月・水・木曜 午前9時15分～午後4時45分 ☎0120-222-674	教育研究センター	教育相談室 ☎433-7110					
行政相談	第3水曜午後2時～4時(祝日は翌日)	市民相談コーナー	魅力づくり推進課 ☎433-7232					
教育相談(要予約)	木曜10時・11時・14時・15時							
進路選択支援相談(奨学金など)	午前11時～午後5時	ハート交流館	☎432-5959					

税



固定資産税の減免制度

固定資産税・都市計画税の支払いが困難で、次のすべての条件を満たす方に税額の2分の1を減免する制度があります。

毎年申請が必要です。

条件 ①固定資産税(都市計画税含む)の年税額が5万円以下

②自己居住家屋の延べ床面積が70㎡以下

③所有者が65歳以上(1月1日現在)・特別障害者控除・ひとり親控除・寡婦控除いずれかの要件に該当する

④所有者が自己居住用の家屋とその敷地以外に固定資産を所有していない

⑤所有者および所有者と生計を同じくする全員の所得が住民税均等割非課税限度額以下

申請期限 納期限「今年度第1期分から申請する場合」には6月1日(月)まで

持物 納税通知書

申請・問合せ先 課税課
☎072-433-725

岸和田税務署からのお知らせ

振替納税の引落日までに預金の準備をお願いします。
引落日 4月23日(木)

所得税および復興特別所得

消費税および地方消費税

4月30日(木)

問合せ先 岸和田税務署
☎072-438-134

環境



家庭用電動式生ごみ処理機購入助成

家庭で発生した生ごみの減量化・再資源化のために電動式生ごみ処理機を購入された世帯に対し補助金を交付しています。

生ごみ処理機を使用することで、生ごみを家庭菜園の野菜や花への堆肥として利用できます。

生ごみを乾燥させることで、ごみの減量につながります。

補助限度額 2万円が限度で、処理機本体の購入価格(消費税額を除く)の2分の1に相当する額(1000円未満の端数を切り捨て)

申請・問合せ先 廃棄物対策課
☎072-433-700

使い捨てライターや乾電池の処分方法

使い捨てライターや乾電池がペットボトル・プラスチック類(資源ごみ)に混入されていることが多々あります。使い捨てライターは使い切ってから、可燃ごみ袋に入れて出してください。

乾電池(使い捨てタイプ)の一次電池(アルカリ乾電池、マンガン乾電池)は市役所や公民館など市内各所に設置している廃乾電池ポストに入れて出してください。

問合せ先 廃棄物対策課
☎072-433-700

申請 購入後に窓口で申請・問合せ先 廃棄物対策課

☎072-433-7009

土砂災害特別警戒区域内の家屋の移転にかかる費用を補助

市内で、大阪府が指定した土砂災害特別警戒区域内の危険住宅(既存の住宅)を除去し、区域外へ移転する費用などについて、補助する制度を設けています。

申請には、事前に相談が必要で

相談・問合せ先 道路整備課
☎072-433-7408

さくらねこ 無料不妊手術チケットをボランティア団体へ配布

市内では、野良猫の数を徐々に減らし、住民への生活環境での被害軽減や改善を図るために、(公財)どうぶつ基金の「さくらねこ無不妊手術事業(行政枠)」に参加しています。

ここから受け取った無料不妊手術チケットを、市内



市では、野良猫の数を徐々に減らし、住民への生活環境での被害軽減や改善を図るために、(公財)どうぶつ基金の「さくらねこ無不妊手術事業(行政枠)」に参加しています。

ここから受け取った無料不妊手術チケットを、市内

市では、野良猫の数を徐々に減らし、住民への生活環境での被害軽減や改善を図るために、(公財)どうぶつ基金の「さくらねこ無不妊手術事業(行政枠)」に参加しています。

市では、野良猫の数を徐々に減らし、住民への生活環境での被害軽減や改善を図るために、(公財)どうぶつ基金の「さくらねこ無不妊手術事業(行政枠)」に参加しています。

市では、野良猫の数を徐々に減らし、住民への生活環境での被害軽減や改善を図るために、(公財)どうぶつ基金の「さくらねこ無不妊手術事業(行政枠)」に参加しています。

合併処理浄化槽の補助制度

既存住宅の汲取り便所・単独浄化槽を合併処理浄化槽に改造する場合、費用の一部を補助します。(新築不可)令和8年度より、汲み取り槽の撤去費用などを増額しました。

なお、補助金は予算内の先着順です。

対象 国道170号(新外環状線)より山手の市街化区域・市街化調整区域の中で、市の条件に適合する地域に住んでいる方

申請・問合せ先 環境衛生課
☎072-433-7186, ID3024



ホームページ

1日フリー乗車券の新設について意見募集

市では、公共交通の利用促進を図るため、水間鉄道・コスモスライナーを対象とした1日フリー乗車券に「はくもにくぼす」を加えるにあたり、意見を募集します。

閲覧・意見募集期間 4月6日(月)～24日(金)

閲覧場所 都市計画課(土・日を除く午前9時～午後5時)、山手・浜手地区公民館(水曜を除く午前9時～午後5時)、ホームページ

※視覚障害がある方で閲覧を希望する場合はお問合せください。

意見提出方法 住所・氏名・電話番号・意見を自由様式で記入し、郵送・ファックス・メール・持参

締切 4月24日(金)午後5時必着

提出・問合せ先 〒597-8585 島中1-17-1 都市計画課 ☎072-433-7246, FAX 072-433-7079, メール tokei@city.kaizuka.lg.jp

南海貝塚駅周辺まちづくり基本計画を策定

3月に「南海貝塚駅周辺まちづくり基本計画」を策定しました。

今後、本計画を基に駅前広場などの都市計画の見直し作業に着手していきます。

問合せ先 都市計画課 ☎072-433-7246



ホームページ

雨水をためて、安心・エコなくらしへ！ 雨水タンクの補助金制度はじまります！！

雨水貯留タンクは、住宅の屋根に降った雨を「雨どい」から集め、一時的にためる容器です。家を浸水から守ると共に、ためた雨水は庭の散水・打ち水・災害時の生活用水などに利用できます。

対象 市内の建物に容量80ℓ以上の雨水貯留タンクを設置できる方

補助金額 購入費の2/3(最大4万円)

申請期間 5月～12月末

※予算に限りがありますので、購入する前にご確認のうえ申請してください。

申請・問合せ先 下水道推進課 ☎072-433-7361



詳しくはこちら



ゴールデンウィークもごみの収集は通常どおりです

大型連休中も、ごみの収集は通常どおり行います。ごみは必ず朝8時45分までに出してください。



岸和田市貝塚市クリーンセンターへの直接持込みも通常通り受付けます。月～金曜午後1時～5時(4時30分までに入場)をお願いします。

なお、搬入の際は「一般廃棄物搬入申請書」が必要です。

問合せ先 廃棄物対策課 ☎072-433-7009

掲示板

善意の寄付

◆ 株式会社H3(向井華子取締役社長)から小中学校用として6人用更衣ロッカー一式を53セット(13万6056円相当)

◆ 岸和田コスモスライオンズクラブ(松木千鶴会長)から探究学習教材用として3Dプリンタ・フィラメント1組(10万円相当)

◆ 2月のかいづかふるさと応援寄付は、585件で、金額は2111万6000円でした。

新しい町会長の紹介

3月13日までに届出したいた方です。(敬称略・順不同)

▽ 沢南 || 春田哲也 || 王子 || 明海重樹 || 堀之町 || 岡本貞彦 || 木積 || 川尻賢司

問合せ先 魅力づくり推進課 072-433-7230

貝塚市奨学金 代理返還企業合意締結

市では、貝塚市奨学金の奨学生を雇用する企業などが、奨学生に代わって奨学金を直接市に返還することで、奨学生の負担を軽減する制度を行っています。

この度、この制度の趣旨にご賛同いただき、代理返還企業として左記の企業と合意を締結しました。

・ 谷口産業(株)(二色南町)
市では、引き続き代理返還企業を募集しています。
問合せ先 学校教育課 072-433-7108

自転車に乗る際はヘルメットの着用を



YouTube

自転車事故で亡くなった方の約6割が頭部に損傷を負っています。

また、主に頭部を負傷した死者・重傷者のうち、ヘルメットを着用していなかった割合は、着用していた方に比べて約10倍高くなっています。

※令和6年(一財)大阪府交通安全協会統計より
問合せ先 道路整備課 072-433-7342

警察

あなたの望まない性的な行為は、性暴力です

次のようなことはありませんか？

- ほら、お互いお酒飲んでたし！
- イヤって言わなかったよね？
- そんな服装してるしやん！
- 今、付き合ってるじゃない！

性暴力に言い訳は通じません！
迷わずに相談を！
問合せ先 貝塚警察署 072-431-1234

免許はなくてもドライバー

4月から自転車にも交通反則通告制度が適用

4月から自転車の信号無視や一時不停止などの交通違反にも反則金が科される「交通反則通告制度(青切符制度)」が導入されました。
ルールを守って責任のある運転をお願いします。

問合せ先
貝塚警察署
☎072-431-1234

対象は16歳以上

違反行為は100種類以上

交通事故の原因となるような悪質・危険な違反が対象です

交通事故件数の総数が減少傾向にある中、自転車関連事故は全国で約67,000件と横ばいで推移し、全交通事故に占める自転車関連事故の構成比や自転車対歩行者の事故の発生件数は増加傾向にあります。

信号無視や一時不停止など、事故につながる危険性・迷惑性が高い違反が多い傾向です。
(令和6年警察庁統計)

主な反則行為と反則金額

反則行為の内容	反則金額
携帯電話の使用	12,000円
車道の右側通行	6,000円
信号無視	6,000円
指定場所一時不停止	5,000円
傘さし運転	5,000円
無灯火	5,000円



大人の2人乗り



携帯電話の使用



傘さし運転



マチを好きになるアプリ

広報紙閲覧アプリ マチイロがリニューアル!

マチイロが多言語化などに対応し、より便利に使いやすくなりました。

【追加機能】

- ① やさしい日本語を含む13言語への翻訳対応
[英語・中国語簡体字・中国語繁体字・韓国語・タイ語・ポルトガル語・スペイン語・インドネシア語・ベトナム語・フィリピン語・ネパール語・ビルマ語(ミャンマー語)・やさしい日本語]
- ② iPhoneのスクリーンリーダー機能「VoiceOver」に対応
※VoiceOverとは、画面の内容を音声で読み上げることで、視覚に障害のある方も利用しやすくなる機能です。
- ③ 拡大・縮小ボタンの追加
- ④ 自動音声読み上げ機能を搭載(2026年8月頃を予定)
- ⑤ 広報紙内の文字検索機能を搭載(2026年度中を予定)

※多言語化アプリ「カタログポケット」での広報配信は3月号で終了しました。



アプリのダウンロードはこちらから



iPhone



Android



問合せ先
魅力づくり推進課
☎072-433-7059

見て、触れて、参加して 春の体験イベント

春は新しいことに出会える季節です。市内では、学びや体験を楽しめるイベントが各地で開催されます。見て、触れて、参加して、この春ならではのワクワクする体験を見つけませんか。



二色の浜潮干狩り

土産用の貝を、大人600グラム、子ども300グラムまで持ち帰ることもできます。場内の食堂では貝めしや貝鍋を召し上がっていただけます。
※例年、大阪湾では貝毒が確認されています。採取した貝は持ち帰らないでください。土産用は安全な貝です。

▶日時 4月18日(土)～6月7日(日)午前9時～午後5時(最終入場は午後4時)
問合せ先 (株)二色の浜観光協会 ☎072-432-3022

2026 憲法週間市民のつどい



最期まで自分らしく生きるために
～人権と尊厳を考える～

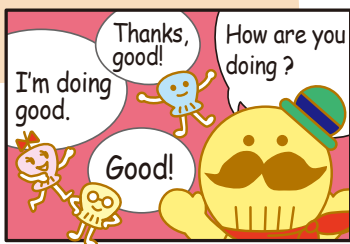
5月に公開予定の映画「廃用身」の作者が講師となり、「最期まで自分らしく生きる」を実践した家族との愛情あふれる対話を通して、人権と尊厳をやさしく、わかりやすくお話しいただきます。

明るく前向きな視点で「自分らしく生きる」ことを一緒に考えませんか。

▶日時 5月22日(金)午後1時30分～(午後1時開場)
▶場所 コスモシアター中ホール▶講師 久坂部羊様(小説家・医師)▶定員 450人[当日先着順、一時保育あり(5月11日までに要申込)]、手話通訳・要約筆記つき
申込・問合せ先 人権政策課☎072-433-7160

KAIFA英語サロン

メンバーを募集しています(初級・中級)。月1回プレゼンテーションやイベントがあります。
▶日時 水曜午前10時～正午▶場所 市民福祉センター(市役所内)4階会議室▶講師 ドリス小寺様
▶費用 1ヵ月3,000円(別途年会費が必要です)
申込・問合せ先 かいづか国際交流協会(KAIFA)事務局(魅力づくり推進課内)☎072-433-7230



まちライブラリーの開設

「本」を通じて「人」と出会うまちの民間図書館であるまちライブラリー。子どもの居場所として、地域の子供たちが安心して過ごせるスペースを提供することを目指し市内に新たに2つ開設しました。

▶まちライブラリーはぐくみ[要眼寺(近木)]
▶まちライブラリー@MIZUMA[喫茶図書室(水間門前町)]
問合せ先 政策推進課☎072-433-7295



ホームページ

南小による /

雨水対策大作戦

南小学校の児童と市が協力し「雨水活用・浸水対策プロジェクト」として、学校にある浄化槽を使って雨水を貯める設備を作ります。

この春卒業した6年生は、講座で学んだ「浸水を防ぐために雨をためる」という視点を活かし、後輩たちや学校の未来を見据えた雨水活用のアイデアを、プレゼンテーションとして発表しました。

子どもたちの発想力と探究心は、今後、実際の取組みとして形になっていく予定です。

南小学校から生まれた学びの成果に、ぜひご注目ください!

◆今後のスケジュール

令和8年秋頃 設計完成
令和9年4月以降 工事開始
令和10年 完成予定

問合せ先 教育総務課 ☎072-433-7105



2月26日に実施した発表の様子



記念行事

◆大阪河崎リハビリテーション大学から和泉大学へ

4月から、大阪河崎リハビリテーション大学は「和泉大学」に生まれ変わりました。

これにあわせて、和泉大学発足記念式典を開催します。

日時 4月25日(土)午後1時30分～

内容 久保俊一様(京都地域医療学際研究所)と田中典彦様(孝恩寺住職)による講演

申込 二次元コードで

場所・問合せ先 和泉大学☎072-446-6700



申込

◆陸上自衛隊信太山駐屯地創立69周年記念行事

日時 4月26日(日)午前8時20分～午後3時30分

内容 観覧行進・訓練展示・体験搭乗・こども広場

場所・問合せ先 陸上自衛隊信太山駐屯地☎072-541-0090

公民館タイムズ



※対象は、市内在住・在勤(学)の方です
 ※原則として参加費無料(材料などの実費は徴収)
 ※定員のあるもので明記のない場合は、定員になり次第締切ります

3館合同

いずれも各公民館へお問合せください。

レッツTRY

公民館では青少年の活動(音楽やダンス、創作活動など)を応援します! まずは近くの公民館へご相談ください。

地域出前講座

皆さんのお住まいの地域で開催しませんか。日時などご相談ください。

(例)出前寄席…“生”の日本の伝統話芸を通して、地域の皆さんの触れ合いがうまれるきっかけづくりをします。

公民館ロビー展示

あなたの作品を展示しませんか。個人・グループを問いません。気軽にご相談ください。

浜手地区公民館

☎072-431-0926

◎申込 窓口・電話・メール(右記)で



ぷらすこうみんかん(春の巻)

大阪体育大学の学生と一緒に体を動かして遊びましょう!

▷日時(全3回) 4月26日、5月24日、6月28日、日曜午後1時30分~3時30分▷対象 小・中学生▷定員 20人▷締切 4月19日(日)

手話であいさつしましょう「ぷらっと」

▷日時 5月10日(日)午前10時~正午▷対象 心身に障害のある方▷定員 6人

かしこく夜活(前期)~仕事帰りに公民館に行ってみよう~

▷日時(全4回) 5月14日・28日、6月4日・18日、木曜午後7時~8時30分

▷内容 ジャイロキネシス・和菓子づくり・中国語・二胡▷定員 6人



員 16人(多数の場合は抽選)▷材料費 500円▷締切 5月3日(日)

げんきに子育て(保育付き講座)



学んで話して、リラックスできるひとときを一緒に過ごしませんか。

▷日時(全8回) 5月15日~7月3日、金曜午前10時~11時30分▷対象 子育て中の方▷保育定員10人(原則1歳以上)▷材料費 実費▷申込 4月16日(木)~

SALON BeBe(子育てサロン)

親子で気軽にお越しを! 第2火曜は「英語あそび」、4月28日は「鯉のぼり制作」、5月26日は「新聞びりびり」です。申込不要。
▷日時 火曜午前10時~正午▷対象 0歳~未就園の親子

中央公民館

☎072-433-7222

心身に障害のある方対象の挑戦講座「夢にチャレンジ」

▷日時(全11回) 4月18日~3月20日、第3土曜午前10時~正午▷内容 ダンス、制作、料理など▷材料費 1回100円~500円▷申込 窓口・電話で

介護について語り合う場

多様な介護の社会的課題や人権なども含めて考えます。気軽に参加ください。

▷日時 4月27日、6月22日、月曜午後1時30分~3時▷申込 窓口・電話で

プレーパーク



子どもたちの冒険あそび場です。

▷日時 5月9日(土)・10日(日)午前10時~午後3時(雨天中止)▷場所 市立青少年野外広場(四中横)▷参加費 100円

第42回市民踊まつり

▷日時 5月10日(日)午前11時~▷場所 コスモシアター中ホール▷出演 貝塚市民踊連盟

第38回貝塚ファミリー劇場「こども市」

子どもが考え、工夫した店がたくさん出ます! ぜひ遊びに来てください!

▷日時 4月19日(日)午前11時~午後3時▷場所 庁舎前緑の市民広場(雨天時は中央公民館内)



クラシックコンサート 音楽のメッセージ ~愛と平和の祈り~



▷日時 5月17日(日)午後2時▷場所 コスモシアター中ホール▷出演 貝塚市クラシック音楽家協会▷参加協力費 1,000円

子育てネットワークの会共催講座 ◆小学生部会

座談会「おしゃべりカフェ①」学校には聞くほどでもないけど、ちょっと聞きたい教えてよ!

▷日時 4月21日(火)午前10時~正午▷定員 40人▷保育定員 10人(講座の1週間前までに要申込)▷費用 150円(保険・おやつ代など)▷申込 窓口・電話で

クラブ体験講座 ◆ストレッチクラブ

▷日時 4月17日または5月1日、金曜午後7時30分~9時30分▷定員 6人▷持物 ヨガマット(またはバスタオル)、飲物▷申込 窓口・電話で

山手地区公民館

☎072-446-0090

◎申込 窓口・電話・メール(右記)で



元劇団四季・清水美也子特別講演 「心をつなぐ歌とお話のひととき」

障害があっても夢は叶う、すべての人に勇気を与える話と温もりのある歌をお届けします。

▷日時 5月31日(日)午後1時30分~2時30分(開場午後1時)▷出演 清水美也子様(ソプラノ歌手・ボイストレーナー)▷定員 200人▷申込 市内の方は4月10日(金)午前9時~、市外の方は17日(金)~整理券(1家族4枚まで)を配布。取りに来られない場合は二次元コードで。



親子で料理

お鍋で炊こう! ご飯とみそ汁。
▷日時 5月9日(土)午前10時▷講師 大力恵美様(Flash kitchen MEG☆LABO)▷対象 3歳以上の子どもと親▷定員 8組(多数の場合は抽選)▷材料費 1組1,000円[5月3日(日)までに持参]▷持物 エプロン・布巾2枚・手拭きタオル・飲物▷締切 4月23日(木)午後5時

ニュースポーツ体験 (高齢介護課共催)

▷日時(全5回) 5月15日・29日、6月12日・26日、7月10日、金曜午前10時~11時30分▷講師 貝塚市スポーツ推進委員▷対象 60歳以上の方▷定員 20人程度▷持物 動きやすい服装と靴・飲物



ヤマチクでスマ活

日常や災害時に役立つ便利な機能を学びます。

▷日時(全4回) 5月18日、6月15日、7月13日、8月17日、月曜

午後1時30分~3時▷講師 中庭陽子様(BCCスマートフォン&タブレット教室)▷定員 8人(市内在住・在勤の方優先)▷申込 初めてのの方は4月6日(月)午前9時~、その他の方は13日(月)午前9時~

ハーモニーで彩るア・カペラアフタヌーンカレッジ

歌うことで心も身体もリフレッシュ。10月18日の山手地区公民館まつりで発表します。

▷日時(全10回) 6月5日~10月2日の第1・3金曜と10月9日(金)午後1時30分~3時▷講師 見掛綾子様(Be in Voices)▷定員 15人▷申込 市内の方は4月13日(月)午前9時~、市外の方は20日(月)午前9時~

子ども将棋クラブ

初心者大歓迎! 市外の方もOK!

▷日時 5~3月、第3土曜午後1時30分~3時▷対象 中学生以下▷定員 10人程度



自然遊学館

☎072-431-8457

メール: shizen.desk@icloud.com

火曜休館

大阪府レッドリスト昆虫調査
~和泉葛城山の原始的な蛾類の観察~



絶滅危惧種となる原始的な蛾(ガ)類を一緒に観察してみましょう。

第1回目は国指定天然記念物のブナ林周辺です。

▷日時 4月29日(水)午後1時~3時

▷場所 和泉葛城山ブナ林(集合は和泉葛城山ブナ林山頂広場の駐車場)

▷講師 鞍井希風様(生物多様性TEAM115)

▷対象 小学生以上(中学生以下は保護者同伴)

▷定員 15人(多数の場合は抽選)

▷申込 4月22日(水)までに住所(番地以下不要)・氏名(参加者全員)・年齢を記入して、メール・窓口で

少年自然の家

☎072-478-8331

バーベキューガーデン奥水間
★森のBBQ場★



自然の中でバーベキューはいかがですか?屋根があるので雨でもOK!好きな食材を持ち込んで楽しみましょう。

食材や器具を全て用意した「手ぶらでらくらくセット」(要予約)などもあります。※アルコールの持込は不可。

▷期間 通年(年末年始の休館日を除く)

▷利用時間 午前11時~午後3時

▷利用料 4歳~中学生は1人190円、高校生以上は1人350円(府内在住の方のみ)、専用グリルセット1,000円(4人用)

※「手ぶらでらくらくセット」や食材は7日前の午後5時までに予約してください。



ホームページ

カエルは何匹!?

実に愛きょうのある生きもの、カエル。難しくいえば、カエルというのは、無尾目に属する両生類で、古代の魚類が進化し、初めて地上に四肢で歩くことができるようになった動物であるといわれています。稲作の伝来は、水辺の生きものにとっては生息地の湿地などが田んぼに変えられていく一大事件であったことでしょうか。しかし、カエルにとってはさほど問題ではなく、よく似た田んぼに暮らせばいいとなったのかもしれませんが。そのため、水辺や水田が多い頃、カエルは人間にとって身近な存在であったはず。日本では、語呂合わせで「無事に帰る」などの他にも、「子孫繁栄」や雨が降りそうな時に鳴くことから「天の恵みによる豊作」をもたらすなど、カエルは縁起の良い生きものとして愛されてきました。

松尾芭蕉の代表作「古池や 蛙(かわず)飛びこむ 水の音」という春の訪れと静寂の中の生命の躍動を感じる名句は、誰もが知るところだと思えます。季語は「蛙」、季節は「春」です。この情景を思い浮かべた時、皆さんは何匹のカエルが飛び込んだと思えますか? 1匹? もっとたくさん? もしくは0匹? さらに、芭蕉の基本的なものの見方では、物に即してみていると音が聞こえてくるのかもしれませんが、では、「古池」とはどんな池をイメージしますか?

理屈ではなく、物を「そのもの」として、ナチュラルに見る。古池の感覚も、カエルが飛び込む感覚も、生きもの同士が生きている、いわば「生き物感覚」、それが根幹にあれば、自然を愛する者同士が同じような情景を目に浮かべるのではないのでしょうか。

自然界の食物連鎖の中で、カエルは下位の昆虫類や節足動物類の捕食者として位置づけられるだけでなく、上位の多くの生きものの餌としてもカエルの占める位置は非常に重要です。「俳句だけに残るかつての日本」とはならないようにしたいものです。



募集 令和8年度 青少年センター定期講座生

Table with columns: 番号, 講座名, 対象(市内在住・在学), 定員, 場所. Rows include 剣道, 実践空手道, 柔道, ランニング, キッズダンス, HIPHOPダンス, わくわくチャレンジ学習, のびのび教室, 図画, 小学生習字, 中高生書道・ペン字, やってみよう英会話, 中学生Happy英会話.

Graphic for the youth center course recruitment. Includes images of calligraphy and dance, and a text box with details: 期間 5月下旬~来年3月, 対象 市内在住・在学の子ども, 年間保険料 810円, 申込 講座名(受講歴の有無)・氏名・フリガナ・住所・電話番号・性別・生年月日・学校名・学年・保護者氏名を二次元コード・窓口で(視覚障害者は電話可), 締切 4月30日(木)午後5時.

申込・問合せ先 青少年センター(午前9時~午後5時、水曜・祝日休館) ☎072-433-7333



ホームページ



申込

善兵衛ランド

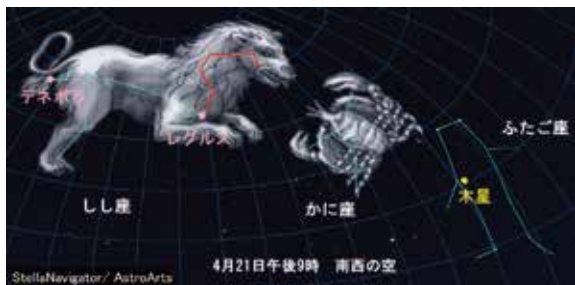
☎072-447-2020



動画はこちら

かに座としし座は、「化けガニ」と「人食いライオン」で、英雄ヘラクレスに退治された怪物です。

西の空に明るく輝く木星は、しだいに西に沈む時刻が早くなっていきます。善兵衛ランドの望遠鏡で閉館時間まで観察できるのは、5月はじめごろまでです。



春の星座の一番手、かに座は、ふたご座の隣にあり、夜中には西の空に沈みます。甲羅の部分のプレセペ星団は美しい散開星団です。

かに座の次には、しし座が登場しています。88個ある星座の中では比較的大きい星座です。「？」を左右逆にした星の並びは「ししの大鎌」といわれ、顔から胸の部分になっていて、そこで光る白い1等星はレグルスです。ししの尾のほうにあるデネボラは、2等星ですが、比較的明るくわかりやすいです。この星はその後に続く「春の大三角」をつくっています。

★天文イベント

春の星座観察会 [ID6998]

4月18日(土)午後7時30分～

月を見よう [ID34712]

4月25日(土)午後7時30分～

★惑星の観察

昼間、望遠鏡で見た金星は、夕方暗くなると宵の明星として肉眼でも見えるようになります。

夜は木星が見えます。

★4・5月の休館日

水曜(祝日は開館)、4月30日(木)、5月1日(金)・21日(木)～25日(月)

※4月28日(火)、5月12日(火)は、集会室と多目的室のみ利用できます。

募集 かいづかコスミックカレッジミニ

▶申込 住所・氏名(受講生と保護者、ふりがな)・学年・電話番号を、メール(zenbe-h@city.kaizuka.lg.jp)または窓口で(多数の場合は抽選)
▶申込期間 4月10日(金)～19日(日) [ID32849]



Table with 3 columns: 日時, 対象・定員, 内容. Content: 5月5日(火) 午後2時～4時, 小学生と保護者 12組, ~地球と宇宙~ 大気圧、真空実験とバルーンロケットなど ※筆記用具持参

キャンペーン「星空を見よう」実施中!



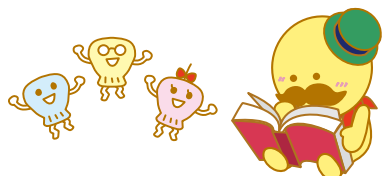
善兵衛ランドの望遠鏡で、いろいろな天体(昼夜合わせて12個)を観察してシールを集めましょう。達成者には、天体写真をプレゼント!

図書館

☎072-433-7200

◆おはなし会(土曜午前11時～)
▶日時 4月11日・18日・25日
絵本のコーナーで絵本や紙しばいを読みます。
▶日時 5月2日
2階視聴覚室で5歳ぐらいからを対象にストーリーテリングをします。
◆児童向け映画会
「ドラゴンボール 最強への道」
▶日時 4月12日(日)午後1時15

分～2時45分▶場所 2階視聴覚室▶定員 40人程度(定員になり次第締切)▶申込 窓口・電話で
◆4・5月の休館日
火曜、4月29日(水)・30日(木)、5月3日(日)～6日(水)



スポーツ

スポーツ振興課 ☎072-433-7121

貝塚市競技スポーツ大会出場奨励金交付について

市民のスポーツ活動の普及・振興を図るため、全国大会以上の規模の競技スポーツ大会に選手として出場する市民または市を拠点として活動する団体に対し、「貝塚市競技スポーツ大会出場奨励金」を交付します。

▶対象 市内に住所がある方または市を拠点に活動する団体で、全国大会・世界大会その他これらと同等の規模の競技スポーツ大会へ出場する方▶申請 申請書を窓口・郵送で※申請書はホームページ・窓口で配布▶申請・問合せ先 スポーツ振興課☎072-433-7121



ホームページ

第7回硬式テニス・シニアダブルス大会

▶日時 5月13日(水)午前8時30分▶場所 ふれあい運動広場テニスコート▶対象 市内在住・在勤で連盟会員の方(クラブへの途中登録可)▶参加費 1チーム2,000

※大会について、詳しくは総合体育館でご確認ください。☎072-433-7120

円▶締切 4月22日(水)▶申込連盟ホームページ掲載の申込用紙に記入しメール・持参(総合体育館)で▶問合せ先 テニス連盟(小林)☎090-7103-6135

市民サッカー大会

▶日時 5月17日・24日・31日、日曜午前9時▶場所 ふれあい運動広場▶対象 審判のできる方が5人以上いる市内在住・在勤の方のチーム▶参加費 10,000円(年間連盟登録費)▶締切 4月20日(月)▶問合せ先 サッカー連盟(濱出)☎090-5066-5270

市民バレーボール大会

▶日時 5月24日(日)午前9時15分▶場所 総合体育館▶対象 市内在住・在勤(学)で構成されるチーム▶種別 一般男子・一般女子・家庭婦人・中学女子▶締切 5月13日(水)▶問合せ先 バレーボール連盟(相星)☎090-9540-8648

募集 令和8年度 第1期スポーツ教室受講生

▶教室名 親子体操・幼児体操・健康いきいき・肩凝り腰痛体操・リラックスヨガ・ハタヨガ・小学生バスケットボール・リズムダンス
▶申込 4月17日(金)までに二次元コードで▶問合せ先 スポーツ振興課☎072-433-7121

※詳しくは、ホームページまたは総合体育館にある募集要項で確認してください。
※多数の場合は抽選。
※抽選結果はメールで通知します。



申込



ホームページ



【問合せ先】魅力づくり推進課 ☎072-433-7231

★写真展を開催!

5月1日はつげさんの誕生日! 皆さんから応募いただいた写真や今までのつげさんの写真などを展示します。
展示期間 5月1日(金)～18日(月)
展示場所 市役所1階エントランスホール
※5月1日は、午前11時～、午後3時～、つげさんが写真を見に来ます! つげさんのオリジナルシールを1人1枚プレゼント!



★つげさんの最新情報は SNS で!

市のPR大使のつげさんは、市を盛り上げるためにゆる～く活動しています。イベントや啓発活動などで見かけた際は、一緒に写真を撮ってくださいね。皆さんの笑顔がつげさんは大好きです! つげさんのSNSでは、週に2回程度最新情報を配信しています。ぜひご覧ください。



Facebook



X



講座・イベント

♪貝塚市吹奏楽団員募集中♪



私たちと一緒に音楽を楽しみませんか。定期演奏会をはじめ自主演奏会の開催や市主催行事での演奏活動をしています。

義務教育を修了し、希望楽器の経験が1年以上ある方であれば、ブランクがあっても大歓迎です。
▶練習回数 月6回程度▶練習時間 午後6時(音楽室の場合は午後6時30分)~午後9時30分(合奏は午後7時30分)▶場所 コスモシアター小ホール、青少年センター音楽室

申込・問合せ先 貝塚市吹奏楽団事務局(青少年教育課内) ☎072-433-7333、またはホームページ内の問合せフォームで



ホームページ

子ども博士育成講座(天文学) 受講生募集

小中学生を対象に、和歌山大学との連携プロジェクト「子ども博士育成講座(天文学)」を善兵衛ランドで開催します。

天文学について一緒に学びましょう!

▶期間(全5回) 5~7月、午前10時~正午▶対象 市内在住の小

学5年生~中学2年生▶講師 和歌山大学教授▶定員 8人(多数の場合は抽選)▶申込 ホームページ掲載の募集要項を確認の上、申込フォームまたは「子ども博士育成講座受講申込書」に必要事項を記入し、持参・郵送・二次元コードで▶締切 4月20日(月)
申込・問合せ先 社会教育課 ☎072-433-7125



申込

かんがどう 観鷺堂 ぼっかんさんの古文書講座



貝塚御坊願泉寺が所蔵する古文書を通して寺内町の歴史文化について学ぶ講座です。当日は、重要文化財の本堂を参拝できます。(ID8389)

▶日時 4月11日、5月9日、6月20日、土曜午後2時~4時(本堂参拝は午後1時~1時50分)▶場所 願泉寺会館▶定員 50人(定員になり次第締切)▶資料代 500円▶申込 二次元コードまたは住所・氏名・電話番号を電話・ファックスで

申込・問合せ先 社会教育課文化財保存活用室 ☎072-433-7205、FAX072-433-7107



申込

ハート交流館

☎072-432-5959

小学生ダンス講座 受講生募集

音楽にあわせて踊る楽しさを体感しよう!

▶日時(全7回) 6月6日~7月18日の土曜①午前9時30分~10時30分②午前10時45分~11時45分▶講師 溝端美也子様▶対象 市内在住で①小学1~3年生②小学4~6年生▶定員 ①12人②9人(いずれも多数の場合は抽選)▶保険料 800円▶申込 4月30日(木)午後5時までに二次元コード・電話・窓口で



申込

硬筆・毛筆講座 受講生募集



申込

▶期間 6月6日~令和9年2月27日の土曜
▶締切 4月30日(木)午後5時(多数の場合は抽選)

	硬筆講座(全36回)	毛筆講座(全36回)
時間	①午後1時~1時30分 ②午後1時40分~2時10分 ③午後2時20分~3時 ④午後3時10分~3時50分	①午後1時30分~2時30分 ②午後2時30分~3時30分
対象(市内在住)	①②小学1年生③小学2年生 ④小学3・4年生	いずれも 小学3年生~中学生
講師	草野知子様	米今溪沙様
定員	①②各7人③10人④12人	各12人
参加費	保険代・教本代(年間5,300円)、その他実費徴収あり	
申込	二次元コードまたは電話・窓口で	

関空だより

☎072-455-2500

関西3空港に「大阪・関西万博」のレガシーが登場!

昨年10月に大盛況のうちに閉幕した「大阪・関西万博」。そのワクワクをもう一度味わえるチャンスがやってきました!

現在、関西3空港(関西国際空港・大阪国際空港・神戸空港)では、万博の国内外のパビリオンで展示されていた計13点の作品を設置し、空港内の各所でご覧いただけます。作品の中にはパビリオンに入らないと見られなかった貴重なものもあります。空港利用の際はぜひ探してみてください。万博の思い出に触れながら、楽しい旅のひとつをお過ごしください♪



©Kansai Airports SORAYAN

高校生対象

姉妹都市・米国カルバーシティ市 訪問プログラム参加者募集!

カルバーシティ市を訪問し、ホームステイをしながら様々な体験を通して交流を深めませんか。



▶期間 7月31日(金)~8月10日(月)
▶対象 市内在住の高校生で、令和9年にカルバーシティ市の高校生をホームステイで受け入れ可能な方
▶定員 4人(多数の場合は書類および面接により選考)
▶参加費 15万円
▶申込 申込用紙を窓口へ。ホームページからダウンロード可。
▶申込期間 4月23日(木)までの午前8時45分~午後5時15分(水曜除く)

申込・問合せ先 青少年教育課 ☎072-433-7334



ホームページ



記事の内容については各問合せ先へ、掲載については魅力づくり推進課(☎072-433-7059)またはホームページをご覧ください。

りとるりとみっく

▶日時 4月17日(金)午前10時10分~10時40分(受付は午前10時~)▶内容 親子で体験♪リトミックは子どもが初めて体験する音楽教育▶参加費 800円▶場所・問合せ先 つげさん広場 ☎070-5041-2567

チアダンス無料体験募集中!

▶日時 木曜(6月まで)午後4時50分~5時50分▶場所 総合体育館(変更する可能性あり)▶内容 詳しくはHPをチェック!事前予約の上お越しください▶問合せ先 BUNNYSチアダンスクラブ(安枝) ☎090-5245-8477



ホームページ

つげさん 手話コーナー

家(いえ)

両手の指先を合わせ屋根の形を作る

問合せ先 障害福祉課 ☎072-433-7012



陸上選手の特別授業

2月19日



三段跳の選手として世界で活躍する高田寛貴選手の特別授業を永寿小学校で開催しました。

間近で力強く躍動感ある跳躍を見た子どもたちからは、割れんばかりの拍手と歓声が沸き起こりました。

高田選手は「失敗を恐れずに挑戦する大切さ」について話されました。



動画はこちら

2月28日

絵の本ひろば

イオン貝塚店2階で子どもの居場所づくり研修会「絵の本ひろば」を開催しました。

絵本に興味のある方や通りがかりの方、親子連れなど多くの方が来場しました。参加者は、思い思いに絵本と触れ、絵本を通じた子どもの居場所について知る機会となりました。



引田ひなまつり

2月28日



香川県東かがわ市の「引田ひなまつり」に参加しました。万博を契機につなぐのできた岸和田市・東かがわ市・須崎市が再集結し、各市のPRを行いました。貝塚市のブースでは特産品に加え、木積のたけのご飯も販売し「美味しい」と好評のうちに完売しました。

また、当日はミャクミャクも駆けつけ、万博を思い出させるような盛況ぶりでした。

3月1日

文化財の消防訓練

国宝「釘無堂」で知られる孝恩寺で、文化財防火啓発を目的とした消防訓練を実施しました。

消防団や地域住民が参加し、連携して初期消火や避難誘導の手順を確認し、文化財を守る意識を高めました。



ひなまつりピアノリレー

3月1日



中央公民館で「ひなまつりピアノリレー」を開催しました。

多くの参加者が順番にピアノを演奏し、会場は温かな音色に包まれ春の訪れを感じるひと時になりました。

災害協定の締結

3月3日



大阪葬祭事業協同組合と「災害時における遺体の安置・搬送等の協力に関する協定」を締結しました。

災害発生時に、遺体の搬送、安置などに必要な資機材や施設の提供を行っていただくことで、適切な遺体の安置を目指すものです。

3月14日

貝塚卓球フェスティバル

総合体育館で「貝塚卓球フェスティバル」を開催しました。

日本生命レッドエルフの選手による模範演技が披露されると、来場者は迫力あるプレーに引き込まれていました。

また、選手とのラリー体験や直接指導、幼児向け卓球ゲームコーナー、サウンドテーブルテニス体験、ホワイトデー企画なども行われ、終始笑顔あふれるイベントとなりました。



広報かいつか
リニューアル!

表紙・タイトル・
わがまちかいつか
をリニュー
アルしまし
た。



Jiro Diary



まちづくりについて学生との意見交換

今回の意見交換は、自習室の拡充など学生への支援策、SNSの活用、貝塚の未来像など学生ならではの意見や質問をいただき、自分にとって非常に学びの多い時間でした。

特に、10年後の貝塚市をどう考えているのかという質問に対して、学生が10年後に貝塚市に住みたいと思ってもらえるまちづくりをするのが目標と答えました。「若い方が働く場所を作るための雇用創出に向けた創業支援や企業誘致」「結婚して家庭を築くことを真剣に考える方への『はじめの一步』を応援するような結婚支援」「子どもを産みたいと思った方への妊娠・出産に関する支援」「保育料の負担軽減など子



育てに関する効果的な支援策の実施」こうしたことを形にしたいと思いを強くしました。

また、まちの魅力の創造についても力を入れたいと感じました。学生に「普段貝塚市で遊んだり、出かけたりしますか」と伺ったところ、まだまだ若い方が出かける場所が少ないという印象を持ちました。若い方が多く訪れる二色の浜周辺エリアの魅力向上、貝塚駅周辺の駅前広場整備や商業施設の誘致・新しい店舗の出店支援、魅力的な二色浜駅前広場の整備、和泉橋駅周辺のまちづくりの推進、貝塚寺内町の伝統的建築物の保存と活用、水間寺周辺の門前町における公民連携での地域活性化など、これまで以上に取組みを充実させたいと思います。

若い方に見ていただける発信についても取組みを強化したいと思います。個人として、SNSの発信はやや苦手分野ですが、率先垂範で精進したいと思います。



◆障害者用に音声版・点字版の広報も発行しています。ご希望の方は障害福祉課(☎072-433-7012)へお問合せください。

また、障害のある方でイベントなどに参加する際配慮が必要な場合は、各問合せ先へご連絡ください。可能な限り対応します。

編集・発行 魅力づくり推進課 ☎072-433-7059(直通) 〒597-8585 畠中1-17-1
貝塚市役所(代表) ☎072-423-2151 <https://www.city.kaizuka.lg.jp/>
発行部数: 31,000部 印刷単価: 17.40円
3月1日現在(対前月比) 人口: 80,479人(-123人) 世帯: 38,974世帯(-20世帯)