



11月7日(金)、永寿小学校で杉原愛子選手(大阪府出身、2025年体操世界選手権金メダリスト)による体操教室を開催しました。

永寿小学校・永寿台保育園・三ツ松認定こども園・橋本保育所の子どもたちが参加し、杉原選手の模範演技を見学した後、マット運動に挑戦しました。

杉原選手は「難しいことでも、できたら達成感があるし、楽しいよね!この楽しいという気持ちを大切に、スポーツや勉強を頑張ってくださいね!」と話されました。

子どもたちから「演技がすごかった」「杉原さんに教えてもらってうれしかった」「とても楽しかった」など感想がありました。



今月号のトピックス

- 年末年始休みのお知らせほか…2ページ
- 南海貝塚駅周辺まちづくり基本計画策定に向けての取り組み…3ページ
- 令和8年から供用開始、新斎場「岸和田市貝塚市斎場」…9ページ
- ともに生きる・人権協だより…10・11ページ

◆障害者用に音声版・点字版の広報も発行しています。ご希望の方は障害福祉課(☎072-433-7012)へお問合せください。

また、障害のある方でイベントなどに参加する際配慮が必要な場合は、各問合せ先へご連絡ください。可能な限り対応します。



※いずれも診療日の受付時間内のみ連絡可。

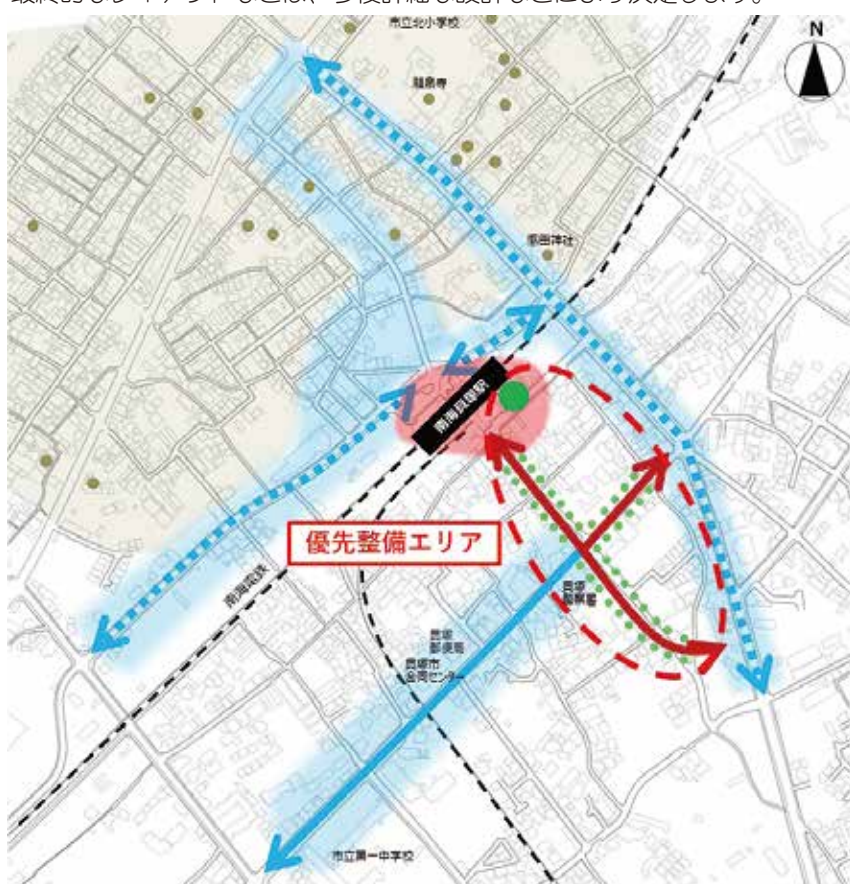
詳しくは、ホームページでご確認いただくかお問合せください。参加費や費用などの記載のないものは無料です。

～新しく都市計画を見直します～

南海貝塚駅周辺まちづくり基本計画 策定に向けての取組み



上のイメージ図は、市民の皆様から頂いたご意見などを基に、貝塚駅東口で想定される利用形態や規模感を示したものです。最終的なレイアウトなどは、今後詳細な設計などにより決定します。



【凡例】

- | | |
|-----------|---------------|
| 歴史文化活用ゾーン | 駅アクセス道路 |
| にぎわい創出ゾーン | 主要道路軸(点線：整備済) |
| 交流拠点ゾーン | 植栽の配置 |
| | 緑地などの配置を検討 |

南海貝塚駅東側では昭和45年に計画決定された駅前広場や都市計画道路が未着手となっており、都市計画を今の時代にあったものに見直すための検討を進めています。

令和4年度に貝塚市立地適正化計画の策定と貝塚市都市計画マスタープランの改定を行い、都市計画の大きな方向性を決めました。令和6年度に行った市民説明会や意見交換会の意見を参考に、今年度は「南海貝塚駅周辺まちづくり基本計画」を策定することとしています。

さらに、令和8年度にはこの基本計画の実現に向け、実際に都市計画の変更作業を行っていきます。

説明会

計画案に関する説明会を開催します。

日時 12月23日(火)午後7時(申込不要)

場所 市民福祉センター6階多目的ホール

※手話通訳を希望する場合は開催日の2週間前までにお問合せください。

パブリックコメント

計画案に関するご意見を募集します。

閲覧・意見募集期間 12月18日(木)～1月9日(金)

閲覧場所 都市計画課(土・日・年末年始を除く午前9時～午後5時)、山手・浜手地区公民館(水曜・年末年始を除く午前9時～午後5時)、市ホームページ

意見提出方法 住所・氏名・電話番号・該当ページ・意見を自由様式で記入し、郵送・メール・ファックス・持参のいずれかで

締切 1月9日(金)午後5時必着

提出・問合せ先

〒597-8585 畠中1-17-1

都市計画課

☎072-433-7246

Fax072-433-7079

メール

tokei@city.kaizuka.lg.jp



ホームページ

8月には「基本構想図(案)」などについて、市民の皆様ワークショップ方式で意見交換をしていただきました。



12月20日から 南海二色浜駅東側に新たな改札などを開設

南海二色浜駅は、浜側のみの改札口でしたが、南海電気鉄道(株)と連携し山側の新たな改札口を開設します。また、大阪府では駅直近の踏切改良や歩道整備を行っているところです。

これにより利用者の利便性と安全性の向上を図ります。

内容

◎下りホーム側に改札・多目的トイレを整備

◎府道から下りホーム改札までの歩道を整備

◎改札口の内側にあるホームをつなぐ踏切を廃止

二色浜駅東側改札供用開始 12月20日(土)始発から

問合せ先 都市計画課 ☎072-433-7246



11月14日現在

デマンド交通・定時定路線バスの 実証運行を12月26日に終了します

実証運行終了後、は～もに～ばす(黄バス)は、実証運行前のダイヤ・ルートで運行します。詳しくは水間鉄道㈱のホームページをご覧ください。

今後は、実証運行の結果などを踏まえ、持続可能で移動しやすい公共交通体系の構築に向け、地域公共交通活性化協議会で検討していきます。

【実証運行を終了するエリア・ルート】

デマンド交通：は～もに～ばす「黄バス運行エリア(東山地区・葛城地区)内」

定時定路線バス：東貝塚駅と石才駅を結ぶルート(朝・夕)、東貝塚駅と市立貝塚病院を結ぶルート(日中)

問合せ先 貝塚市地域公共交通活性化協議会事務局(都市計画課内) ☎072-433-2131



水間鉄道㈱
ホームページ

市立子育て支援センターは、電話相談だけでなく、子育て・栄養・健康・成長発達などの相談、親子教

楽しいイベントと子育て相談

日時 12月19日(金)午後1時30分～3時30分
場所 保健・福祉合同庁舎3階(受付2階)
対象 生後5～8カ月頃までの子どもと保護者
定員 10組(定員になり次第締切・保育あり)
参加費 200円
申込・問合せ先 子ども相談課 ☎072・433・7000



離乳食講習会

子育て

おしらせひろば



貝塚民間保育協議会連合秋のつどい

10月22日に総合体育館で、運動会が開催され、市内の民間保育施設に通う5歳の子供たちが集まり、元気いっぱい身体を動かしていました。

場所・申込・問合せ先 市立子育て支援センター(三ツ松222912) ☎072・468・8224

日時 12月18日、1月15日
場所 ハート交流館ほか
対象 生後5～8カ月頃までの子どもと保護者
定員 10組(定員になり次第締切・保育あり)
参加費 200円
申込・問合せ先 子ども相談課 ☎072・433・7000

日時 12月18日、1月15日
場所 ハート交流館ほか
対象 生後5～8カ月頃までの子どもと保護者
定員 10組(定員になり次第締切・保育あり)
参加費 200円
申込・問合せ先 子ども相談課 ☎072・433・7000

日時 12月18日、1月15日
場所 ハート交流館ほか
対象 生後5～8カ月頃までの子どもと保護者
定員 10組(定員になり次第締切・保育あり)
参加費 200円
申込・問合せ先 子ども相談課 ☎072・433・7000

日時 12月18日、1月15日
場所 ハート交流館ほか
対象 生後5～8カ月頃までの子どもと保護者
定員 10組(定員になり次第締切・保育あり)
参加費 200円
申込・問合せ先 子ども相談課 ☎072・433・7000

日時 12月18日、1月15日
場所 ハート交流館ほか
対象 生後5～8カ月頃までの子どもと保護者
定員 10組(定員になり次第締切・保育あり)
参加費 200円
申込・問合せ先 子ども相談課 ☎072・433・7000

日時 12月18日、1月15日
場所 ハート交流館ほか
対象 生後5～8カ月頃までの子どもと保護者
定員 10組(定員になり次第締切・保育あり)
参加費 200円
申込・問合せ先 子ども相談課 ☎072・433・7000

日時 12月18日、1月15日
場所 ハート交流館ほか
対象 生後5～8カ月頃までの子どもと保護者
定員 10組(定員になり次第締切・保育あり)
参加費 200円
申込・問合せ先 子ども相談課 ☎072・433・7000

日時 12月18日、1月15日
場所 ハート交流館ほか
対象 生後5～8カ月頃までの子どもと保護者
定員 10組(定員になり次第締切・保育あり)
参加費 200円
申込・問合せ先 子ども相談課 ☎072・433・7000

日時 12月18日、1月15日
場所 ハート交流館ほか
対象 生後5～8カ月頃までの子どもと保護者
定員 10組(定員になり次第締切・保育あり)
参加費 200円
申込・問合せ先 子ども相談課 ☎072・433・7000

日時 12月18日、1月15日
場所 ハート交流館ほか
対象 生後5～8カ月頃までの子どもと保護者
定員 10組(定員になり次第締切・保育あり)
参加費 200円
申込・問合せ先 子ども相談課 ☎072・433・7000

日時 12月18日、1月15日
場所 ハート交流館ほか
対象 生後5～8カ月頃までの子どもと保護者
定員 10組(定員になり次第締切・保育あり)
参加費 200円
申込・問合せ先 子ども相談課 ☎072・433・7000

日時 12月18日、1月15日
場所 ハート交流館ほか
対象 生後5～8カ月頃までの子どもと保護者
定員 10組(定員になり次第締切・保育あり)
参加費 200円
申込・問合せ先 子ども相談課 ☎072・433・7000

日時 12月18日、1月15日
場所 ハート交流館ほか
対象 生後5～8カ月頃までの子どもと保護者
定員 10組(定員になり次第締切・保育あり)
参加費 200円
申込・問合せ先 子ども相談課 ☎072・433・7000

日時 12月18日、1月15日
場所 ハート交流館ほか
対象 生後5～8カ月頃までの子どもと保護者
定員 10組(定員になり次第締切・保育あり)
参加費 200円
申込・問合せ先 子ども相談課 ☎072・433・7000

日時 12月18日、1月15日
場所 ハート交流館ほか
対象 生後5～8カ月頃までの子どもと保護者
定員 10組(定員になり次第締切・保育あり)
参加費 200円
申込・問合せ先 子ども相談課 ☎072・433・7000

日時 12月18日、1月15日
場所 ハート交流館ほか
対象 生後5～8カ月頃までの子どもと保護者
定員 10組(定員になり次第締切・保育あり)
参加費 200円
申込・問合せ先 子ども相談課 ☎072・433・7000



日時 12月18日、1月15日
場所 ハート交流館ほか
対象 生後5～8カ月頃までの子どもと保護者
定員 10組(定員になり次第締切・保育あり)
参加費 200円
申込・問合せ先 子ども相談課 ☎072・433・7000

日時 12月18日、1月15日
場所 ハート交流館ほか
対象 生後5～8カ月頃までの子どもと保護者
定員 10組(定員になり次第締切・保育あり)
参加費 200円
申込・問合せ先 子ども相談課 ☎072・433・7000

日時 12月18日、1月15日
場所 ハート交流館ほか
対象 生後5～8カ月頃までの子どもと保護者
定員 10組(定員になり次第締切・保育あり)
参加費 200円
申込・問合せ先 子ども相談課 ☎072・433・7000

日時 12月18日、1月15日
場所 ハート交流館ほか
対象 生後5～8カ月頃までの子どもと保護者
定員 10組(定員になり次第締切・保育あり)
参加費 200円
申込・問合せ先 子ども相談課 ☎072・433・7000

日時 12月18日、1月15日
場所 ハート交流館ほか
対象 生後5～8カ月頃までの子どもと保護者
定員 10組(定員になり次第締切・保育あり)
参加費 200円
申込・問合せ先 子ども相談課 ☎072・433・7000

日時 12月18日、1月15日
場所 ハート交流館ほか
対象 生後5～8カ月頃までの子どもと保護者
定員 10組(定員になり次第締切・保育あり)
参加費 200円
申込・問合せ先 子ども相談課 ☎072・433・7000

日時 12月18日、1月15日
場所 ハート交流館ほか
対象 生後5～8カ月頃までの子どもと保護者
定員 10組(定員になり次第締切・保育あり)
参加費 200円
申込・問合せ先 子ども相談課 ☎072・433・7000

日時 12月18日、1月15日
場所 ハート交流館ほか
対象 生後5～8カ月頃までの子どもと保護者
定員 10組(定員になり次第締切・保育あり)
参加費 200円
申込・問合せ先 子ども相談課 ☎072・433・7000

日時 12月18日、1月15日
場所 ハート交流館ほか
対象 生後5～8カ月頃までの子どもと保護者
定員 10組(定員になり次第締切・保育あり)
参加費 200円
申込・問合せ先 子ども相談課 ☎072・433・7000

日時 12月18日、1月15日
場所 ハート交流館ほか
対象 生後5～8カ月頃までの子どもと保護者
定員 10組(定員になり次第締切・保育あり)
参加費 200円
申込・問合せ先 子ども相談課 ☎072・433・7000

日時 12月18日、1月15日
場所 ハート交流館ほか
対象 生後5～8カ月頃までの子どもと保護者
定員 10組(定員になり次第締切・保育あり)
参加費 200円
申込・問合せ先 子ども相談課 ☎072・433・7000

日時 12月18日、1月15日
場所 ハート交流館ほか
対象 生後5～8カ月頃までの子どもと保護者
定員 10組(定員になり次第締切・保育あり)
参加費 200円
申込・問合せ先 子ども相談課 ☎072・433・7000

日時 12月18日、1月15日
場所 ハート交流館ほか
対象 生後5～8カ月頃までの子どもと保護者
定員 10組(定員になり次第締切・保育あり)
参加費 200円
申込・問合せ先 子ども相談課 ☎072・433・7000

日時 12月18日、1月15日
場所 ハート交流館ほか
対象 生後5～8カ月頃までの子どもと保護者
定員 10組(定員になり次第締切・保育あり)
参加費 200円
申込・問合せ先 子ども相談課 ☎072・433・7000

日時 12月18日、1月15日
場所 ハート交流館ほか
対象 生後5～8カ月頃までの子どもと保護者
定員 10組(定員になり次第締切・保育あり)
参加費 200円
申込・問合せ先 子ども相談課 ☎072・433・7000

日時 12月18日、1月15日
場所 ハート交流館ほか
対象 生後5～8カ月頃までの子どもと保護者
定員 10組(定員になり次第締切・保育あり)
参加費 200円
申込・問合せ先 子ども相談課 ☎072・433・7000

日時 12月18日、1月15日
場所 ハート交流館ほか
対象 生後5～8カ月頃までの子どもと保護者
定員 10組(定員になり次第締切・保育あり)
参加費 200円
申込・問合せ先 子ども相談課 ☎072・433・7000

日時 12月18日、1月15日
場所 ハート交流館ほか
対象 生後5～8カ月頃までの子どもと保護者
定員 10組(定員になり次第締切・保育あり)
参加費 200円
申込・問合せ先 子ども相談課 ☎072・433・7000

日時 12月18日、1月15日
場所 ハート交流館ほか
対象 生後5～8カ月頃までの子どもと保護者
定員 10組(定員になり次第締切・保育あり)
参加費 200円
申込・問合せ先 子ども相談課 ☎072・433・7000

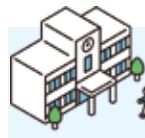
日時 12月18日、1月15日
場所 ハート交流館ほか
対象 生後5～8カ月頃までの子どもと保護者
定員 10組(定員になり次第締切・保育あり)
参加費 200円
申込・問合せ先 子ども相談課 ☎072・433・7000

日時 12月18日、1月15日
場所 ハート交流館ほか
対象 生後5～8カ月頃までの子どもと保護者
定員 10組(定員になり次第締切・保育あり)
参加費 200円
申込・問合せ先 子ども相談課 ☎072・433・7000

日時 12月18日、1月15日
場所 ハート交流館ほか
対象 生後5～8カ月頃までの子どもと保護者
定員 10組(定員になり次第締切・保育あり)
参加費 200円
申込・問合せ先 子ども相談課 ☎072・433・7000

日時 12月18日、1月15日
場所 ハート交流館ほか
対象 生後5～8カ月頃までの子どもと保護者
定員 10組(定員になり次第締切・保育あり)
参加費 200円
申込・問合せ先 子ども相談課 ☎072・433・7000

日時 12月18日、1月15日
場所 ハート交流館ほか
対象 生後5～8カ月頃までの子どもと保護者
定員 10組(定員になり次第締切・保育あり)
参加費 200円
申込・問合せ先 子ども相談課 ☎072・433・7000



令和8年度 貝塚市奨学生募集

経済状況が厳しい生徒や学生の方に、学費の一部を貸与する奨学資金制度があります。

願書配布 1月30日(金)まで

申込 1月5日(月)～30日(金)

※いずれも土・日・祝日除く

願書配布・申込・問合せ先 学校教育課 ☎072-433-7108



詳しくはこちら

区分		奨学金(月額)	入学支度金(貸与額は1万円単位)
高校	国公立	—	50,000円 以内
	私立	—	150,000円 "
大学・短大	国公立	15,000円	50,000円 "
	私立	20,000円	(短大) 200,000円 " (4年制) 250,000円 "
専修学校	高等課程	国公立	50,000円 "
		私立	150,000円 "
	専門課程	国公立	50,000円 "
		私立	(修業年限2年) 200,000円 " (修業年限3年以上) 250,000円 "

日時 12月18日、1月15日
場所 ハート交流館ほか
対象 生後5～8カ月頃までの子どもと保護者
定員 10組(定員になり次第締切・保育あり)
参加費 200円
申込・問合せ先 子ども相談課 ☎072・433・7000

日時 12月18日、1月15日
場所 ハート交流館ほか
対象 生後5～8カ月頃までの子どもと保護者
定員 10組(定員になり次第締切・保育あり)
参加費 200円
申込・問合せ先 子ども相談課 ☎072・433・7000

日時 12月18日、1月15日
場所 ハート交流館ほか
対象 生後5～8カ月頃までの子どもと保護者
定員 10組(定員になり次第締切・保育あり)
参加費 200円
申込・問合せ先 子ども相談課 ☎072・433・7000

日時 12月18日、1月15日
場所 ハート交流館ほか
対象 生後5～8カ月頃までの子どもと保護者
定員 10組(定員になり次第締切・保育あり)
参加費 200円
申込・問合せ先 子ども相談課 ☎072・433・7000

日時 12月18日、1月15日
場所 ハート交流館ほか
対象 生後5～8カ月頃までの子どもと保護者
定員 10組(定員になり次第締切・保育あり)
参加費 200円
申込・問合せ先 子ども相談課 ☎072・433・7000

日時 12月18日、1月15日
場所 ハート交流館ほか
対象 生後5～8カ月頃までの子どもと保護者
定員 10組(定員になり次第締切・保育あり)
参加費 200円
申込・問合せ先 子ども相談課 ☎072・433・7000

日時 12月18日、1月15日
場所 ハート交流館ほか
対象 生後5～8カ月頃までの子どもと保護者
定員 10組(定員になり次第締切・保育あり)
参加費 200円
申込・問合せ先 子ども相談課 ☎072・433・7000

日時 12月18日、1月15日
場所 ハート交流館ほか
対象 生後5～8カ月頃までの子どもと保護者
定員 10組(定員になり次第締切・保育あり)
参加費 200円
申込・問合せ先 子ども相談課 ☎072・433・7000

日時 12月18日、1月15日
場所 ハート交流館ほか
対象 生後5～8カ月頃までの子どもと保護者
定員 10組(定員になり次第締切・保育あり)
参加費 200円
申込・問合せ先 子ども相談課 ☎072・433・7000

日時 12月18日、1月15日
場所 ハート交流館ほか
対象 生後5～8カ月頃までの子どもと保護者
定員 10組(定員になり次第締切・保育あり)
参加費 200円
申込・問合せ先 子ども相談課 ☎072・433・7000

日時 12月18日、1月15日
場所 ハート交流館ほか
対象 生後5～8カ月頃までの子どもと保護者
定員 10組(定員になり次第締切・保育あり)
参加費 200円
申込・問合せ先 子ども相談課 ☎072・433・7000

日時 12月18日、1月15日
場所 ハート交流館ほか
対象 生後5～8カ月頃までの子どもと保護者
定員 10組(定員になり次第締切・保育あり)
参加費 200円
申込・問合せ先 子ども相談課 ☎072・433・7000

日時 12月18日、1月15日
場所 ハート交流館ほか
対象 生後5～8カ月頃までの子どもと保護者
定員 10組(定員になり次第締切・保育あり)
参加費 200円
申込・問合せ先 子ども相談課 ☎072・433・7000

日時 12月18日、1月15日
場所 ハート交流館ほか
対象 生後5～8カ月頃までの子どもと保護者
定員 10組(定員になり次第締切・保育あり)
参加費 200円
申込・問合せ先 子ども相談課 ☎072・433・7000

ガバメントクラウドファンディングにご協力を！

飼い主がいらない猫をなくしたい！
～人と猫が幸せに暮らせるまちを目指して～

「飼い主がいらない猫不妊去勢手術費補助制度」の継続資金を調達するため「ふるさとチョイス」にてガバメントクラウドファンディングを実施しています。ガバメントクラウドファンディングとは、自治体がプロジェクトオーナーとなり、広く資金を集める仕組みです。



人と地域猫が穏やかに暮らせる環境づくりのため、皆様のご協力をお願いします。

問合せ先 環境衛生課 ☎072-433-7186



ホームページ

令和6年度ふるさと応援基金充当事業一覧表

ふるさと納税を通じていただいた寄付金は、下表のとおり様々な事業に活用させていただきました。ご寄付いただいた皆様、ありがとうございました。

問合せ先 政策推進課 ☎072-433-7056

事業名	金額(円)
教育と子育てのまち貝塚	285,062,600
笑顔あふれる福祉のまち貝塚	13,252,000
医療の充実に取り組むまち貝塚	27,201,000
スポーツ振興のまち貝塚	8,042,000
自然や環境にやさしいまち貝塚	32,348,000
歴史、文化の薫りたようまち貝塚	14,117,000
安全、安心のまち貝塚	10,857,000
市長におまかせ	145,547,833
公共交通に関する事業	11,441,000
高校生の海外留学支援(GCF)	535,000
ハワイアンイベント(GCF)	880,600
TNR活動さくら猫(GCF)	1,206,690
合計	550,490,723

※GCF：ガバメントクラウドファンディングの略です。



2610月
583の
93ふ
7件る
7でさ
円と
で金
し額
は
1
7
5
4
万

保険・年金

医療費通知を送付

国民健康保険に加入されている世帯へ、世帯全員の医療費通知を年6回送付しています。この通知は、医療費控除の申告にも使えます。

問合せ先 保険年金課 ☎ 072・433・7273

柔道整復師・はり・きゅう・あんまマッサージの正しいかかり方

健康保険を使うときは、施術箇所や回数を確認し、療養費支給申請書に署名してください。

保険が使えない場合

◆柔道整復
単なる肩こりや筋肉疲労など

◆はり・きゅう・あんま
マッサージ
医師の同意書や診断書がない・疲労回復や慰安を目的としたもの・保険医療機関で同一疾患の治療を受けているなど

問合せ先 保険年金課 ☎ 072・433・7273

保険料納付が難しい場合は早めにご相談を

国民健康保険・後期高齢者医療保険料の納付期限を過ぎると延滞金などが加算されるほか、滞納が続くと医療費の全額自己負担や財産差押えになる場合があります。納付が難しい場合は早めにご相談ください。

でのご相談ください。
問合せ先 保険年金課 ☎ 072・433・7270

国民年金保険料納付案内の民間委託

日本年金機構では、国民年金保険料を納め忘れていた方に対して、電話・文書による納付案内や免除などの申請手続き案内を、(株)バックスグループに委託しています。

問合せ先 貝塚年金事務所 ☎ 072・431・1122

年金の請求を忘れていませんか

心当たりのある方は、早めにご相談ください。

①年金の受給資格期間が25年未満の方

受給資格期間が10年以上あると、納付期間に応じて年金を受け取ることができ

ます。

②年金の受給資格期間が10年未満の方

合算対象期間と合わせて10年以上あれば年金が受け取れます。

合算対象期間とは、例えば会社員の配偶者であった期間のうち、昭和61年3月までの間で国民年金に任意加入していなかった期間などをいいます。

③年金の受取りを66歳以降に繰下げる方

75歳(老齢基礎年金を受取る権利が発生してから10年後)になるまでに請求が必要

です。

※昭和27年4月1日以前生まれの方は70歳までです。

の年金の請求をしてください。

⑤厚生年金保険の加入期間があり、65歳から年金を受け取ろうと思っている60歳以上の方

厚生年金保険の加入期間が1年以上あるなどの要件を満たす方に支払われる特別支給の老齢厚生年金は、65歳になる前に請求しても年金額が減りません。

⑥60歳以上の会社勤めの方

給与額などに応じて調整が行われる場合がありますが、全額停止の場合を除き年金を受け取ることができ

ます。

※⑤⑥は、生年月日などにより支給開始年齢が異なります。確認のうえ請求してください。

問合せ先 貝塚年金事務所 ☎ 072・431・1122

2、ねんきんダイヤル ☎ 570・05・1165

健康

検診・健診・相談

いづれも要予約、定員になり次第締切です。

住民税非課税世帯・生活保護受給中の方は、無料です(事前申請必要)。

◆胃・肺・大腸がん検診、結核健診、特定健診(国保)

日時 12月17日(水)、1月16日(金)・26日(月)、2月1日(日)・10日(火)の午前

※1月16日(金)は特定健診なし。

◆乳がん・子宮がん検診
日時 1月16日(金)午前
2月1日(日)午後
◆骨粗しょう症検診
日時 2月1日(日)午後



◆健康相談

貝塚市新型インフルエンザ等対策行動計画

新型インフルエンザなどによる感染症危機に備え、平時の準備や感染症発生時の対策の内容を示した計画の素案を作成しました。

●パブリックコメント

閲覧・意見募集期間 12月11日(木)～25日(木)

閲覧場所 健康推進課(土・日を除く午前9時～午後5時)

山手・浜手地区公民館(水曜を除く午前9時～午後5時)

市ホームページ

意見提出方法 住所・氏名・電話番号・該当ページ・意見を自由様式で記入し、郵送・メール・ファックス・持参のいずれかで

●市民説明会(申込不要・手話通訳を希望する方は、開催日の2週間前までにご連絡ください)

日時 ①12月19日(金)午後1時30分～2時30分

②12月24日(水)午前11時～正午

場所 ①山手地区公民館2階講座室1

②保健・福祉合同庁舎3階大会議室

提出・問合せ先 〒597-0072 畠中1-18-8 健康推進課

☎072-433-7091、Fax072-433-7005

メールkensui@city.kaizuka.lg.jp



詳しくはこちら

血圧や体格の測定や尿検査などのほか、今回はベジチェックも実施します。保健師や管理栄養士による禁煙相談や栄養相談(要申込)もあります。

日時 12月17日(水)午後1時30分～3時
場所 いづれも要予約、保健・福祉合同庁舎
予約・申請・問合せ先 健康推進課 ☎ 072・433・7091

◆带状疱疹予防接種は受けられましたか？

対象の方には、4月に通知書(緑色のはがき)を送付しています。2回接種を希望する方は、1回目を含め令和8年1月末までに行ってください。期限を過ぎると接種は全額自己負担になります。

乳がん・子宮頸がん検診無料クーポン券の有効期限は3月31日

5月に送付した無料クーポン券が手元に残っていない方も、まだ受診していない方は、早めにご受診ください。

予約・問合せ先 健康推進課 ☎ 072・433・7091

貝塚市薬剤師会 ☎072-433-2222

ヒートショックと心不全

寒さが増すこれからの季節は、ヒートショックの危険が高まります。ヒートショックとは、暖かい部屋から寒い脱衣所や浴室などに移動した際、急な温度変化で血圧が大きく変動し、心筋梗塞や脳卒中を引き起こす現象です。特に高齢者や高血圧、心臓病をお持ちの方は注意が必要です。入浴前に脱衣所や浴室を暖め、湯温は41℃以下、入浴時間は10分以内を目安にしましょう。

ヒートショックは心臓に負担をかけ、心不全の悪化につながることもあります。心不全は、心臓の動きが弱まり、息切れやむくみ、疲れやすさなどの症状を生じる慢性の病気です。

近年は治療が大きく進歩し「ファンタスティックフォー」と呼ばれる4種類の薬(ARNI・β遮断薬・MRA・SGLT2阻害薬)が標準的な治療として注目されています。これらを適切に組み合わせることで、心臓の負担を軽減し、再入院や重症化を防ぐ効果が期待できます。

寒い季節こそ、体調の変化に敏感になり、息切れやむくみなどのサインを見逃さないことが大切です。気になる症状があれば、早めに医療機関へ相談しましょう。

貝塚市医師会 ☎072-423-4130

下痢

下痢には二つのタイプがあります。いわゆる急性型のもものと慢性型のものです。

急性型のもものは感染性胃腸炎や消化不良を起こした場合で、嘔気・腹痛・発熱を伴うことがあります。これらは治療により数日で治癒することがほとんどです。

慢性型のもものは長期間下痢が続くことが多く、場合によっては手術などの治療が必要になることがあります。慢性の下痢には大きく分けて器質的なものと機能的なものがあります。器質的なものの代表は炎症性腸疾患(潰瘍性大腸炎・クローン病など)と大腸がんです。機能的なものの代表は過敏性腸症候群です。器質的なものは命にかかわることがあるので早期の治療が必要になります。

まず診断の大きな一助となるのは便検査です。これには大腸がん検診を受けることが大いに役立ちます。もし便潜血が陽性であれば大腸の内視鏡検査を受けることをお勧めします。多くの場合これで診断がつくことが多いです。機能的なもの(過敏性腸症候群)はほとんど便潜血検査は陰性で薬でコントロールできます。気になる場合は、かかりつけ医にご相談ください。



病院



問合せ先 貝塚病院 ☎ 072・422・5865

子どもの「近視進行抑制治療」を始めました

子どもの近視の人口割合は、小学生の約4割、高校生は約7割が裸眼視力1・0未満と増加しています。この治療は、近視の進行を抑制し、大人になってから緑内障（自覚症状なくゆつくりと視野が欠けていく病気）や網膜剥離（網膜がはがれて、見えにくくなる病気）などになる可能性を下げる効果があります。一般的に、近視が進行しやすい成長期に始めることが推奨されています。

治療方法は1日1回就寝前の点眼のみです。お悩みの方はぜひ一度、眼科へご相談ください。なお、この治療は、自費診療となります。

協会けんぽ生活習慣病予防健診実施医療機関

貝塚病院は、10月より協会けんぽ生活習慣病予防健診実施医療機関に指定されました。詳しくは健診センターへお問合せください。自己負担は最高5282円で受診できます。

福祉

「健康乗馬教室で介護予防」参加者募集



健康維持のためのきつかけづくりとして、乗馬の体験教室を行います。

期間 1月5日(月)～3月31日(火)
※期間内で調整。日時の指定不可。複数名の同日参加が不可の場合あり。
対象 60歳以上の市民で、乗馬による腰痛・膝痛などのおそれのない方
定員 30人程度(定員になり次第締切)
申込 12月20日(土)午後1時～

音訳図書と点字図書を貸出しています



音訳・点訳ボランティアが制作した音訳図書と点字図書を貸出しています。本に親しみ、心豊かなひとときをお過ごしください。

日時 月曜～金曜(祝日除く) 午前9時～午後5時
対象 市内在住で身体障害者手帳所持の視覚障害者の方
場所・問合せ先 視覚障害者情報プラザ(市民福祉センター3階) ☎ 072-433-7080

地域公開講座 「高齢者の歯周病予防から始まる健康づくり」

定期歯科受診の推進と歯周病予防に対する知識向上のため講座を行います。



日時 1月14日(水)午後2時～4時30分(申込不要)
場所 市民福祉センター16階多目的ホール
問合せ先 貝塚病院 ☎ 072・422・5865

視覚障害者のための教養講座「ホッとワーク」
日時 12月16日(火)午前10時～11時
内容 室内楽(ピアノ)三重奏を楽しみましょう



障害福祉サービスなど利用者負担額がある方へ

同一世帯で同じ月に障害福祉サービスなどを利用している方が複数いるなど、世帯における利用者負担額の合計が一定の基準額(市民税課税世帯の場合、3万7200円。ただし障害児特例などあり)を超えた場合は、申請すると、超過分の金額が高額障害福祉サービス等給付費として支給されます(償還払い)。

水道

水道管の凍結にご注意!

寒さが厳しくなると、水道管や蛇口の中の水が凍結し、管が破裂することがあります。



屋外などの水道管は、保温材料や厚い布などで覆い、上からビニールテープを巻いて保温してください。凍結して水が出なくなったら、タオルなどをかぶせ、その上からゆつくりとぬるま湯をかけてください。※熱湯を直接かけると破裂する場合がありますので危険。

◆水道管が破裂したら
止水栓を閉めるか、応急措置をした後、市の指定給水装置工事業者へ修理を依頼してください。

漏水の簡単な見つけ方

全ての蛇口を完全に閉めた状態でメーターのパイロット部分を見てくださ



パイロット

回っていないとき
漏水はありません。

回っているとき

漏水の可能性がります。指定給水装置工事業者に修理を依頼してください。※地中や床下など発見困難な場所の漏水については、料金の一部を減額できる場合があります。

問合せ先 上下水道営業課 ☎ 072・433・7140

南部大阪都市計画下水道の変更

協浜三丁目にある三味川雨水ポンプ場の用地拡大に伴う南部大阪都市計画下水道を変更しました。

告示日 11月17日(月)
縦覧・問合せ先 都市計画課 ☎ 072・433・7246

環境

事業場などにPCBを含む電気機器などはありませんか?

事業場や倉庫などにある古い電気機器に低濃度PCBが使われているかもしれませ

和8年度末が処分期限のため、早期の調査・判別・処分が必要です。新たに発見した際は所管の行政窓口へご連絡ください。

問合せ先 大阪府産業廃棄物指導課排出者指導グループ ☎ 06・6210・9583 ID18533

エアコンや冷凍庫・冷蔵庫を交換・廃棄する事業者の方へ

業務用エアコン・冷凍冷蔵庫を捨てる際には、フロン排出抑制法に基づき、フロン類充填回収業者に回収を依頼し、引取証明書を受け取ってください。廃棄物・リサイクル業者に機器の処分を依頼する際は、引取証明書の写しを渡す必要があります。フロン類の未回収には、50万円以下の罰金が科せられます。詳しくはフロン排出抑制法ポータルサイトをご覧ください。

問合せ先 大阪府産業廃棄物指導課排出者指導グループ ☎ 06・6210・9583 ID35504



12月15日から家庭用廃食用油の回収を始めます

食用油のリサイクルは、ごみの減量・水質改善・地球温暖化防止につながります。12月15日(月)から無料で回収します。

対象油

市内の家庭から排出された食用油(サラダ油・オリーブオイルなど)※マヨネーズ・ドレッシングなどの食用油以外の油やガソリン・エンジンオイルなどの鉱物油は回収不可。

回収方法

使用後、温度が低くなった油をペットボトルに入れキャップをしっかりとめて、廃棄物対策課または各公民館へ

◆回収スポットの設置増加にご協力を!

市民の皆さんが持参しやすいよう、回収スポットの設置にご協力いただける事業者様はご連絡ください。

問合せ先 廃棄物対策課 ☎ 072-433-7009 (平日午前8時30分～午後5時)

税

12月は「税込確保重点月間」

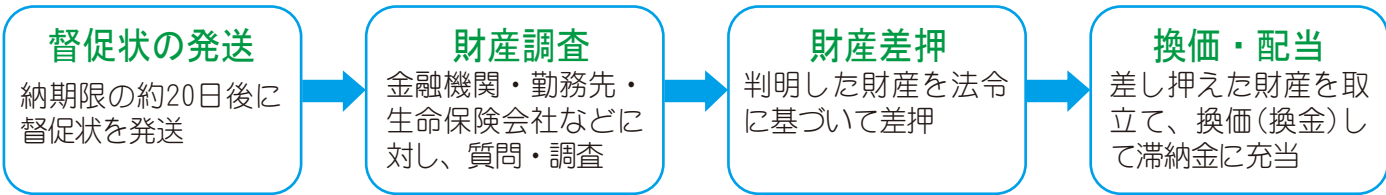
大切な市税を確保するため、12月を「税込確保重点月間」として、納付相談や催告を強化し、徹底した滞納整理に取り組みます。

◆早めにご相談を



納付・相談がない場合は滞納処分も

督促や催告をしても応答がなく、納付できるにも関わらず納付いただけない場合には、法律に基づき差押などの滞納処分を行います。差押の対象は、預貯金・給与・生命保険・不動産などです。



◆大阪府では、徴収の取組を強化しています

納めていた税金は皆さんの身近な生活にかかれています。

納期限までの納付にご協力をお願いします。

問合せ先 納税課 ☎072・433・7260 (納付・相談) ☎072・433・7261 (口座振替)

建物を取り壊した方へ



令和7年中に建物を取り壊した方は、令和8年度から、その建物についての固定資産税、都市計画税がからなくなり、ご連絡ください。

なお、令和7年中に法務局で建物の滅失の登記をした場合は連絡の必要はありません。

問合せ先 課税課 ☎072・433・7253

掲示板

善意の寄付

ありがとうございます。中塚義隆さん(三ツ松)から姉妹都市交流用として10万円

厚生労働大臣表彰

貝塚市食生活改善推進協議会の会員、白井ヤス子様が、食生活の改善活動に顕著な功績があったと認められ、11月7日に「令和7年度栄養関係功労者厚生労働大臣表彰」を受賞されました。

おめでとうございます。問合せ先 健康推進課 ☎072・433・7036

「まちライブラリー」事業者・協力者募集

本を通じて人と出会うまちの図書館「まちライブラリー」を開設・運営する事業者と、スタッフを募集します。

まちライブラリーの開設により、子どもが安全に過ごせる居場所づくりにつながります。

応募方法

事業提案書などをメール・郵送・持参で

選定方法

貝塚市「大阪・関西万博」参画推進協議会にて審査・選定

締切 12月22日(月)

提出・問合せ先 政策推進課 ☎072・433・7241

自衛隊へ情報提供を希望しない場合は申請してください



市では、法定受託事務として、その年度に18歳と22歳になる方の住民情報(住所・氏名・性別・生年月日)を自衛隊へ提供しています。これは、自衛隊が、自衛官募集説明会の案内はがきなどを対象の方へ郵送するためのものです。情報は利用後に廃棄されます。この提供を望まない方は「除外申請書」を期限までに提出してください。除外申請書は、ホームページからダウンロード

対象 ①18歳・平成20年4月2日～21年4月1日生まれの方 ②22歳・平成16年4月2日～17年4月1日生まれの方 締切 2月20日(金) 申請・問合せ先 危機管理課 ☎072・433・7392

職業訓練ガイダンス in 泉佐野

希望職種に対して知識・スキル不足を感じ応募できないという方に向けた公的職業訓練制度のガイダンスを開催します。

「ものづくり・事務・介護」などの各分野の訓練学校が一堂に集まり、訓練科目や各訓練校の特徴などを説明します。

雇用保険受給中の方は活動実績になります。

日時 12月12日(金)午後1時30分～4時30分

※予約優先、当日参加可。

場所 泉佐野商工会議所

4階さくらホール

予約・問合せ先 ハロ1

ワーク岸和田 ☎072・431・5541

広告

募集 広報紙の広告 問合せ先 魅力づくり推進課 ☎072-433-7059

広報かいづか 月1回5日発行、31,000部

広告サイズ・値段

97mm×250mm	150,000円
97mm×123mm	75,000円
97mm×60mm	37,500円
47mm×60mm	18,750円

※別途制作費などが必要です。

◆広告代理店

- 合同会社IM総合企画 ☎072-275-5449
- 株式会社宣成社 ☎06-6222-6888
- 株式会社阪奈宣伝社 ☎06-6214-5583
- 株式会社ジチタイアド ☎092-716-1404
- 株式会社ウィット ☎072-668-3275

市民緑地認定制度を活用しませんか

市街地において、緑地やオープンスペースが不足している状況がある一方で、管理できていない空き地などが増加しています。NPO法人や企業などの民間主体を対象に、空き地などを活用した公園や緑地の空間を創出する取組を促進しています。市民緑地認定制度の活用をしてみませんか。条件を満たせば一定期間固定資産税・都市計画税の軽減措置があります。

問合せ先 公園緑地課 ☎072-433-7048

ホームページ

令和8・9年度 入札参加資格審査申請の受付

建設工事・測量コンサルタント・役務提供・物品供給の入札参加資格審査申請の受付を行います。

なお12月2日以降、健康保険被保険者証は、雇用関係を証する公的機関の証明書として使用できませんのでご注意ください。

手引き・様式 ホームページからダウンロード

申請期間・方法

- ◆市外業者：郵送で1月9日(金)まで(最終日：郵送は午後4時必着、この日のみ持参可)
- ◆市内業者：窓口または郵送で1月20日(火)～30日(金)、平日午前9時～11時30分、午後1時～4時

申請・問合せ先 契約検査課

【建設工事・測量コンサルタント】 ☎072-433-7321

【役務提供・物品供給】 ☎072-433-7320

ホームページ

【相談・問合せ先】消費生活センター（市民相談室内） ☎072-433-7190、月～金曜
午前10時～正午・午後1時～4時30分（祝
日・年末年始は除く）

1日1件、デジタル終活はいかがですか？

- パソコン・スマホが開かない
- どんな契約をしていたかわからず、請求が続く
- 利用していた「ネット銀行や証券会社・保険会社」「通帳がアプリになった銀行」が不明で、遺産の総額がわからない
- 契約先がわからず、相続手続きで申告漏れした

【金融】
☐銀行
☐証券会社
☐生命保険
☐損害保険

☐○○ペイ
☐交通系カード
☐買い物系カード

チェックを
入れてみよう！



☐スマホ・パソコンの画面ロック番号
☐携帯電話の通信会社・電話番号

☐サブスク(動画配信など)
☐ショッピングセンターの継続会員

- **ノート**に書きこんでおく
- **付箋**に書いて、ノートに貼っておく
- 市販の**エンディングノート**を活用する

※情報の内容が変わったら、**こまめに更新**(書き換え)し、書いたものは無くさないようにしましょう。

〇〇銀行 〇〇支店 □座番号△△△
ID * * * *
パスワード * * * *

※その時使っていた電話番号と
メールアドレスを書けば、なお良し！

やってみてね!!

- ①100均などで売っている白い修正テープを、ID番号などの上に貼ってみる！
- ②読めなくなりますが、スクラッチのようにこするとはがれて読めるようになる。
- ③情報が守られる。また、自分以外の誰かがはがしたことがすぐにわかるので、安全のために番号の変更ができる。

デジタル終活は、一気に頑張らず、思い出したとき、思いついたとき、何かを申し込んだときに、一つずつ書いておくのが、嫌にならないコツです！



相談

国民健康保険・後期高齢者医療の休日・夜間相談

労働相談センター

国民健康保険の加入・脱退の届出、国民健康保険料・後期高齢者医療保険料の納付相談などを行います

日時 12月14日(日) 午前9時～正午

12月25日(木)、1月26日(月)、2月25日(水)はいずれも午後5時30分～8時

場所・問合せ先 保険年金課

072・433・727
07271

●各種相談一覽●

★土・日・祝日は休み。相談は無料です

相 談	日 時	場 所	問合せ先	相 談	日 時	場 所	問合せ先
一般相談	午前 8 時45分～午後 5 時15分	市民相談 コーナー	市民相談室 ☎433-7085	人権相談	午前 8 時45分～午後 5 時15分	人権政策課	人権政策課 ☎433-7160
法律相談	第1～4木曜、午後1時～4時30分 (2週間前から要予約、1月8日・15日分のみ3週間前から要予約)				人権擁護委員による相談は、第3金曜午後 1 時30分～3 時30分：岸和田市立男女共同参画センター 第4水曜午後 1 時～4 時：市人権政策課		
生活困窮者 自立支援相談	午前 8 時45分～午後 5 時15分			第2・4月曜(要予約) 午後 1 時～5 時	予約時に決定		
消費者相談	午前10時～正午、午後 1 時～4 時30分☎433-7190(相談専用)			総合生活相談	午前 9 時～午後 5 時15分	ひと・ふれあいセンター ☎422-7523	
多重債務相談	毎週火曜(要予約) 午前10時・午後 1 時・3 時			母子・父子相談	午前 8 時45分～午後 5 時15分	子ども福祉課☎433-7021	
就労相談	午前 9 時～午後 5 時	就労支援センター	☎433-7086	子どもに関する相談	午前 8 時45分～午後 5 時15分	子ども相談センター☎433-7022	
教育相談	月・水・木曜 午前 9 時15分～午後 4 時45分 ☎0120-222-674	教育研究センター	教育相談室 ☎433-7110	医療相談	①医療福祉相談(要予約) ②各種相談(要予約) ・がん・薬事・栄養 ・医療安全・禁煙 上記の時間などは、申込時にご確認ください。 ③認定看護師による総合看護相談 平日午前 9 時～正午(予約不要)	貝塚病院 ☎422-5865(代表)	
行政相談	第3水曜午後 2 時～4 時 (祝日は翌日)	市民相談コーナー	魅力づくり推進課 ☎433-7232				
教育相談(要予約)	木曜10時・11時・14時・15時	ハート交流館☎432-5959					
進路選択支援相談 (奨学金など)	午前11時～午後 5 時						

日曜特設一般相談は第1・3日曜に予約制で実施【問合せ先】市民相談室 ☎072-433-7085



令和8年4月から供用開始 新斎場「岸和田市貝塚市斎場」

貝塚市・岸和田市では、施設の老朽化や今後増大する火葬需要に対応するため、両市で新しい斎場の整備を進めてきました。

この度、両市の各斎場は令和8年3月末に廃止となり、翌4月より新斎場「岸和田市貝塚市斎場」に移行します。運営主体は、貝塚市から岸和田市貝塚市広域事務組合(現岸和田市貝塚市清掃施設組合)へ移行します。



詳しくはこちら

※パース図はイメージです

【問合せ先】市民課 ☎072-433-7280

整備のポイント

- ・ エントランスホール、告別・収骨室を左右に配置することで、会葬者同士の動線を分離
- ・ 待合室(6室)を南向きに配置し、自然光があふれ、周囲の景観を眺めながら故人について語り合え、穏やかに過ごせる空間を創出
- ・ 多目的室・待合室・多目的トイレ・授乳室・キッズコーナー・テラス・給湯室・自販機コーナーを設置

開場日

1月1日を除く全日、午前9時～午後5時30分

火葬の予約方法

個人の方：斎場へ電話(未定のため決まり次第ホームページに掲載)
業者の方：火葬予約システム(事業者を対象に説明会を実施予定)
※愛玩動物などの火葬：予約不要、午前9時～午後4時受付
ペットとのお別れスペースあり(収骨不可)

火葬料ほか

区域	市内	市外
大人	20,000円	100,000円
小人(12歳未満)	10,000円	50,000円
多目的室(3時間)	3,000円	15,000円
愛玩動物など	1,000円	—

※愛玩動物などの収集運搬を希望される場合は、廃棄物対策課 ☎072-433-7009へ。別途500円の料金がかかります。

主な変更点

新斎場への移行に伴い、燃料費の高騰や人件費の上昇など昨今の社会情勢の変化などから料金改定を実施します。

《火葬料金》

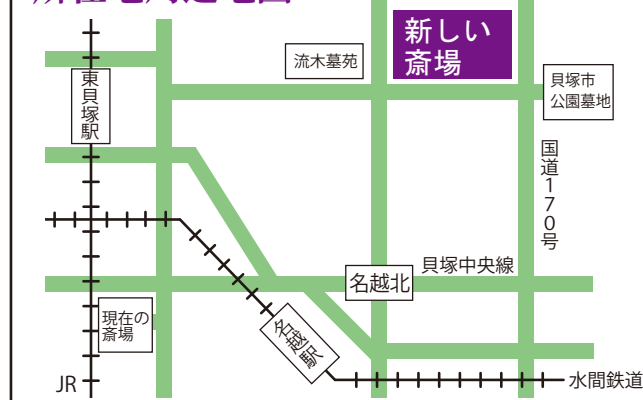
市内料金：(大人)15,000円→20,000円に(小人は変更なし)

愛玩動物など：700円→1,000円に

《市内の適用範囲が拡大》

現行：亡くなられた方の住所地が貝塚市
移行後：亡くなられた方または死亡届の届出人の住所地が貝塚市・岸和田市のいずれか

所在地周辺地図



住所：岸和田市流木町1092番の1

- ◆ 一般世帯向け(単身不可)
 - ・ 沢田地住宅(3LDK) 4階1戸/5階建
 - ・ 脇浜団地住宅(2K) 4階1戸/4階建
 - ・ 脇浜団地住宅(4K) 4階3戸/4階建
 - ◆ 新婚・子育て世帯向け(単身不可)
 - ・ 東団地住宅(3LDK) 6階1戸/7階建
 - ・ 沢田地住宅(3LDK) 4階1戸/5階建
 - ◆ 高齢世帯向け(単身可)
 - ・ 東団地住宅(2DK) 2階2戸/2階建
 - ◆ 福祉世帯向け(単身不可)
 - ・ 沢田地住宅(3LDK) 1階1戸/5階建
- ◎ いずれも
申込書配布・申込期間
12月16日(火)～26日(金)午前8時45分～午後5時15分(土・日除く)



市営住宅入居者募集

暮らし

行政書士の相続・遺言無料相談会

日時 12月23日(火)午後1時～4時
場所 貝塚市役所1階市民相談コーナー
予約・問合せ先 大阪府行政書士会泉州支部 ☎072-457-9186

マイナンバーカード出張申請サポート

写真撮影と申請書作成をサポートします。
その場でマイナンバーカードをお渡しできます。申込み後、1カ月半ほどで交付通知がきをお届けします。
なお、国の定める本人確認書類(運転免許証+健康保険証など)をお持ちいただく、自宅へカードを送付します。
日時 12月14日(日)午前10時～午後1時
場所 浜手地区公民館
持物 通知カード(お持ちの方)、本人確認書類
問合せ先 市民課 ☎072-433-7094、ID 727978

1月4日は休日証明発行を行います

毎月第1・3日曜午前中に住民票の写しなど証明書を発行していますが、1月4日は休止になりますのでご注意ください。
問合せ先 市民課 ☎072-433-7375

コンビニ交付サービスを一時的に停止します

①住民票・印鑑証明書・課税証明書
停止期間 12月27日(土)～1月6日(火)終日
再開日時 1月7日(水)午前6時30分
②戸籍事項証明書・戸籍附票・他の市町村にお住まいの方の戸籍の利用登録申請
停止期間 12月27日(土)～1月12日(月)終日
再開日時 1月13日(火)午前6時30分
問合せ先 市民課 ☎072-433-7375

大阪府が管理する道路・河川・公園の不具合を見つけた時は、LINEを活用した「まいど通報システム」で気軽に通報をお願いします。

問合せ先 大阪府事業企画課 ☎06-6944-926

まいど通報システムにご登録を！

皆さまの通報で、年間約200件のインフラ施設が修繕されています！

バリカーの破損

歩道の穴ぼこ

ともに生きる

子どもたちが学んだ多様性

問合せ先 人権政策課
☎072-433-7160

万博での体験や学校での取組みを通して、子どもたちはどんなことを感じ、どんな未来を思い描いたのでしょうか。大阪・関西万博では「いのち輝く未来社会のデザイン」をテーマに掲げ、万博に関わるすべての人の人権を尊重することを目的とした「人権方針」が策定されました。この人権方針は、万博が終了しても我々に引き継がれ、持続可能な社会につながっていきます。未来を担う子どもたちの視点を通して、私たちも人権を大切にする社会について考えてみませんか。

◆永寿小3年
いろいろな国の名前が知れまし

◆葛城小6年
会場の中に入って思ったのは「さすが、万博！」でした。なぜなら、人の多さ・バスの多さ・建物の大きさ・迫力がすごかったからです。「迷子になりそう。」と思ったけれど、な



◆西小4年
たくさんさんのパビリオンを見学しましたが、国連パビリオンが一番記憶に残りました。なぜなら、迫力があ

◆木島小5年
NTTパビリオンの入り口がとても魅力的な場所でした。自分で自分の未来は

◆東山小2年
日本のはた・カナダのはた・中国のはたなど・世



◆中央小4年
アメリカパビリオンでは、テクノロジーを感じました。ほかのパビリオンを見て、いろいろな人や国、文化があ

◆北小3年
わたしが万博で見たのは、点字ブロックの道

◆二色学園9年生
様々な国の文化に触れることができて、良い経験

◆北小3年
わたしが万博で見たのは、点字ブロックの道

◆二色学園9年生
様々な国の文化に触れることができて、良い経験

市内小学校における取組み

問合せ先 学校教育課 ☎072-433-7108

東小学校

校内に「ひがしワールドリング」と名付けた掲示を設け、大阪・関西万博の海外パビリオン紹介や大屋根リングを表現しています。



子どもたちは自由に「わかばカード」を手に取り、世界について知ったことや未来への願いを書いて模造紙の掲示物に貼り付けています。掲示には各国のことを調べて学んだことを記入することもできます。また、集会では、日本語指導担当の教員が世界の文化や生き物を紹介することがあり、その学びや感想をカードに書く児童もいます。さらに、平和学習と結びつけて「平和への願い」を書き込む姿も見られます。大屋根リングには「多様でありながらひとつ」という意味が込められており、「ちがうことはゆたかなこと」と感じながら、多様性や共生について考える機会となっています。

津田小学校

万博をテーマに学年ごとに特色ある取組みを進めています。1・2年生は運動会で「おどってみよう！せかいのダンス」と題し、マイムマイムなど世界の踊りを披露しました。さらに1970年大阪万博の「世界の国からこんにちは」に合わせたダンスもあり、最後は保護者や来賓と一緒に踊って交流を深めました。6月に予定していた万博校外学習は荒天で中止となりましたが、縦割り班で給食を食べる「ハッピーランチ」を行い、6年生が万博クイズを出して盛り上げました。教室でバーチャル万博を視聴したクラスもありました。



南小学校

今年度「国際理解・多文化共生」をテーマに総合的な学習を進めています。ねらいは、国への理解を深める学びを通して「共に生きる」ことを考え、将来の共生社会につながる力を育てることです。



4月にテーマを発表し、6月の運動会では「この地球の続きを」のダンスを披露し、万博への意識を高めました。その後、一人2カ国を調べて国旗を描き、万国旗として廊下に掲示しました。

9月に行った万博での校外学習では、スタンプラリーや「いただき隊」と名付けた活動を行いました。「いただき隊」は、互いの文化を取り入れて新しいものを生み出すという思いを込めたもので、子どもたちはパビリオンのクルーにインタビューし、様々な国の魅力を発見しました。学習を重ねる中で、文化のちがう人が安心して過ごせるように、自分たちに何ができるかを考える姿が見られるようになりました。今後はコリアタウンでの校外学習や留学生との交流を通して、さらに学びを深めます。

～人権協だより～



「誰か」のことじゃない。12月4日～10日 人権週間

貝塚市人権啓発推進委員協議会(人権協)は、市民一人ひとりの人権意識の確立と高揚を図ることを目的に設立し、人権尊重のまちづくりを進める啓発活動を行っています。さまざまな啓発活動を通じて、人権尊重の輪をますます広げている人権協の活動についてご紹介します。

憲法週間市民のつどい(5月)・人権を守る市民のつどい(12月)

憲法週間・人権週間に開催される市民のつどいで人権の大切さをお伝えしています

5月の「憲法週間市民のつどい」では千房株式会社代表取締役社長の中井貫二様をお招きし「受刑者の改善更生に向けた面接、講話活動」といった再犯防止に取り組まれていることについてご講演いただきました。

12月の「人権を守る市民のつどい」では読売テレビ放送特別解説委員の高岡達之様をお招きし「ニュースの裏側から見た人権問題」についてご講演いただきます。



憲法週間市民のつどいで、人権協会長から参加者に向けて主催者あいさつを行いました。

人権協の委員が人権擁護委員さんとともに講演会の運営を支えました。



講演会参加者の声 中井貫二様 「未来が変われば、過去も変わる! ～再犯防止にける想い～」

- さまざまな境遇の方々に対し手をさしのべ、社会復帰に尽力されているお話に感銘を受けました。再犯防止を切に願います。
- 一般家庭の問題にもつながっていると思いました。感謝し、互いにリスペクトすることが大切だと思いました。
- 人は過ちを犯しても、社会が受け入れ、支えることで新たな人生を歩めるという事実に希望を感じました。
- 「他人と過去は変えられない、自分と未来は変えられる」という言葉に感銘を受けました。



人権研修会(7月)

推進委員の研修会(フィールドワーク)を開催しています。現地で実際に見て、聴いて、感じて、多くの学びを得ることができる貴重な機会です。



南海トラフ地震の心配も高まる中、今年は災害に対する正しい知識を身につけ、防災と人権について考えるため「人と防災未来センター」へ行きました。



皆さん熱心にガイドさんの説明を聴きました。発生の予知ができない災害に対して、人権の視点に立ちどのように備え、どのように向き合うべきなのかを改めて考える良い機会となりました。



土曜開催にすることで、今年は仕事を持っている方も参加できました。バスの中では事前学習を行って現地に向かいました。

合同研修会(10月)

世界人権宣言貝塚連絡会の加盟団体として研修会に参加しています。合同研修会は、市内の他団体の方と交流し人権についてともに学んでいます。



人権週間街頭啓発(12月)

南海貝塚駅・JR 東貝塚駅では早朝の通勤・通学の方を対象に、イオン貝塚店では夕方の買い物中の方を対象に、人権の大切さを呼びかけています。

人権協の委員が直接市民の皆さんにお伝えしています。



公民館タイムズ



※対象は、市内在住・在勤(学)の方です
 ※原則として参加費無料(材料などの実費は徴収)
 ※定員のあるもので明記のない場合は、定員になり次第締切ります

浜手地区公民館

☎072-431-0926

中央公民館

☎072-433-7222

子育てネットワークの会共催講座 小学生部会

◆親子レクリエーション「みんなで思いっきり遊ぼう！」

中学生になると家にいない時間も増える子どもたち。小学生の今にしかできない遊びを親子で一緒にしませんか？

▶日時 1月10日(土)午前10時～正午▶場所 市民の森(雨天時は浜

手地区公民館)▶定員 40人▶申込 窓口・電話で

介護について語り合う場

今回は、中央地域包括支援センターの方が来られます。介護や家族の事を気軽に話してみませんか。

▶日時 12月15日(月)午後1時30分～3時▶申込 窓口・電話で

山手地区公民館

☎072-446-0090

百人一首大会



世代や経験問わず！日本の伝統文化に親しみながら、真剣勝負を楽しみましょう。

▶日時 1月10日(土)午後2時～4時▶講師 野路義幸様▶定員 16人▶申込 12月8日



申込

(月)～窓口・電話・二次元コードで

ヤマチクオープンサロン

団体の利用がない場合は、保育室を開放しています。

▶時間 午前9時～午後5時▶対象 乳幼児とその家族

学習の集いの場

講座室を無料で開放します。

▶日時 自習室に使用できる部屋が空いている時(小学生のみの利用は午後5時15分、中学生のみの利用は午後6時まで)▶持物 中学生は生徒証明書▶申込 窓口で

防災講演&落語

心と心をつなぐ防災～阪神大震災から学んだこと

防災に必要なのは「想像力」。起こってほしくない事態を細かく想像し、準備をすることが重要です。それを邪魔する「思い込み」を外すのには「笑う」のが効果的。落語で笑って楽しく防災力をつけましょう！

▶日時 2月8日(日)午後1時30分～3時30分▶出演 桂福丸様▶定員 120人▶申込 1月13日(火)～浜手地区公民館で配布する整理券または電話で(1人2枚まで)。



SALON BeBe

第1～4の火曜午前10時～正午、乳幼児親子がプレイルームで自由に遊べます。申込不要。

げんきに子育て

ママたちが考えた保育つき講座です。

▶日時(全4回) 1月15日、2月19日、3月5日・19日、木曜午前10時～11時30分▶内容 子どもの足育・食事と栄養・コーヒーのブローに教わろうなど▶対象 子育て中の方▶保育定員 10人(原則1歳以上)▶材料費 実費▶申込 12月15日(月)～窓口・電話・二次元コードで



申込

新春あそびたい会



ボランティアの皆さんが、コマ回し・折り紙・百人一首・手作りおもちゃなど、楽しい遊びを教えてください。

▶日時 1月8日(木)午後1時30分～3時▶申込 不要

公民館ってどんなところ？～公民館ってみんなの居場所～

「つどう」場

さまざまな部屋と自由な空間(ロビー)があり、勉強や会議、グループでの歌や楽器の練習など、どなたでも利用できます。(ただし営利・宗教・政治的目的の利用不可)
 各部屋の概要と空き状況などは、気軽にお問合せください。



浜手ロビーの様子

「まなぶ」場

対象や課題に応じた講座や事業を実施しています。広報かいづか以外にも、ホームページやSNSにも掲載します。また、さまざまなクラブや団体が活動しています。(詳しくはホームページ「クラブ・団体」で)気になるクラブ・団体があれば各公民館までお問合せください。

貝塚公民館
クラブ一覧

つかめ大学

「むすぶ」場

学校・地域住民・社会教育施設・NPO団体・関係行政機関などと連携し、社会教育活動を行っています。人と地域、活動と活動を結ぶ手伝いをしていますので気軽にご相談ください。あなたの気持ちに寄り添います。



二色学園コラボ事業



地域へ出かける活動



書道のグループ



子育て講座



筋力アップ講座

第34回山手地区公民館まつり



10月19日

天気にも恵まれ、地域の皆さんによる出店など、各種団体や地域住民が連携して開催しました。

子ども連れから年配の方々まで多く来場され、舞台発表や作品展示・模擬店など大いに盛り上がりました。

浜手地区公民館「ふれあいまつり」



10月26日

オープニングでは、二色学園ブラスバンド部と第四中学校吹奏楽部の皆さんによる迫力ある演奏が行われ、子どもたちの元気な演奏と地域の団体による協力が、会場の温かい雰囲気を作り上げました。

貝塚市イメージキャラクター つげさん

【問合せ先】 貝塚市まちづくり
推進委員会事務局（魅力づく
り推進課内）☎072-433-7230

10月18日(土)・19日(日)

「ご当地キャラ博2025」が夢
京橋キャッスルロード(滋賀
県)で開催されました。



つげさんが
貝塚市のPRをしました!



つげさんのクリスマスカード プレゼントします!

まちの駅かいつかで、商品を購入された方に、
つげさんのクリスマスカード(はがきサイズ)を1人
1枚プレゼント!大きなヒゲはフェルトです。

配布日時 12月25日(木)までの午前10時~午後7時

配布場所 まちの駅かいつか

配布数 50枚(無くなり次第終了)

問合せ先 魅力づくり推進課☎072-433-7231



ひと・ふれあいセンター

☎072-422-7523

お正月アレンジ講座

高さ50cm、横幅20cmの和モダンなお正月飾りを作成
します。

▶日時 12月23日(火)午後7時~9時▶講師 阪口
まき様(日本フラワーデザイナー1級講師)▶定員
18人(多数の場合は抽選)▶材料費 2,000円
▶持物 工作用ハサミ、持ち帰り袋▶申込
12月18日(木)までに窓口・電話・メールで



申込

関空だより

☎072-455-2500

「FLY from KANSAI」がリニューアル



©Kansai Airports SORAYAN

関西3空港(関西国際空港・大阪国際空港・神戸空港)
からの旅の魅力をお届けする公式メディア「FLY from
KANSAI」がリニューアルしました!新しくなったウェブ
サイトでは、地図やタグでの旅先検索が加わ
り、より便利に楽しくお使いいただけます。
最新情報やキャンペーンも随時更新中。

関西からの旅を「FLY from KANSAI」でお
楽しみください。



詳細はコチラ

空港をアートと文化の触れ合いの場に! 「KIX CULTURE GATE Project」第3弾

関西国際空港を拠点に、関西・日本の多彩で豊かな文化を発信するプロ
ジェクト「KIX CULTURE GATE Project」。第3弾として、10月30日より、
第1ターミナルビル2階・国内線エリア通路の壁面に、関西にゆかりのある
11人のアーティストによるアート作品を展示してい
ます。

空港をご利用するお客さまや周辺地域の皆さまが
アートと身近に触れ合うことができるよう、空港の通
路に美術館のような空間を演出します。

旅の合間に、関西の芸術文化に触れてみませんか?
KIXで出会えるアートをぜひ、お楽しみください。



©Kansai Airports SORAYAN

自然遊学館

☎072-431-8457

火曜休館

メール: shizen.desk@icloud.com

臨時休館のご案内

展示入替えなどのため、12月10日(水)まで
臨時休館します。



ワークショップ 「しめ飾りを作ろう!」

伝統の技を体験!もち米のワラ
をうまく使うことができるか、
チャレンジ!

▶日時 12月27日(土)①午前10時~
②午前11時~(40分程度)▶集合
各回5分前に自然遊学館へ▶対象
どなたでも(中学生以下は保護者同
伴)▶定員 各10人(多数の場合は
抽選)▶申込 12月20日(土)まで
住所(番地以下不要)・氏名(参加者
全員)・年齢・連絡先・希望時間
(①または②)を記入して、メー
ル・窓口で

七草粥のいまむかし

蕎原の里
山を歩いて
春の七草を
探してみま
しょう。七
草すべて集まるかな。みんなで七
草粥いただきます。

▶日時 1月4日(日)午前10時~
11時30分(小雨決行)▶場所 蕎原
(七草粥は自然遊学館)▶集合 午
前10時までに府立少年自然の家下
の駐車場▶対象 どなたでも(中
学生以下は保護者同伴)▶定員 20人
(多数の場合は抽選)▶費用 七草
粥代1杯200円▶申込 12月24日
(水)までに住所(番地以下不要)・
氏名(参加者全員)・年齢・七草粥
試食希望の有無を記入しメール・
窓口で



国立科学博物館巡回展

キモかわすぞい!
海の骨なし動物の世界



ハマダンゴムシ

今回の国立科学博物館巡回展で
は、海の中に生息する「骨なし動
物」の生態について紹介します。

▶期間 12月11日(木)~1月28日
(水)▶場所 館内多目的室

来年の干支にちなみ 段ボールで作ってみよう!

日本紙工(株)様とのコラボイベ
ントを行います。

ダンボールならではの温かみの
ある自然素材で、午年にちなみ馬
糞黄金(マグソコガネ)のリアルな
作品を組み立ててみましょう。

▶日時 12月20日(土)午前10時~
正午▶対象 どなたでも(中学生以
下は保護者同伴)▶定員 10人(多
数の場合は抽選)▶材料費 1個
1,000円▶申込 12月14日(日)ま
で住所(番地以下不要)・氏名(参
加者全員)・年齢・連絡先を記入し
メール・窓口で



生きものだいすき! カジカガエル

美声のかわず

鹿という名のつくカエルがい
ます。河鹿蛙、カジカガエルで
す。鳴き声が鹿に似ていること
から、この名がついたようで
す。鳴き声を聞くとカエルとは
想像しにくい美声です。清流の
歌姫の鳴き声に、うっとりする
ほどです。しかし、きれいな鳴
き声を出すのはオスのみです。江戸時代には河鹿籠といってカジカ
ガエルの美声を楽しむための飼育容器があったほどです。

しかし、その鳴き声とは対照的に、岩石に似た灰褐色の目立たな
いカエルです。岩の上にいると見つけるのは大変かもしれません。
日本固有種で、溪流など美しい河川などの周辺で暮らしています。

古来より日本人を魅了してきたカジカガエル。美声にばかり注目
されがちなのですが、もう一つの推しポイントをご紹介します!

それはオタマジャクシの美しさです。あれほどくっきりと茶色の
模様がいっているオタマジャクシは
他に類をみないくらいです。ゼブラ柄
とでもいうべきか、まるで琥珀のよう
に輝くオタマジャクシ。上流域の浅瀬
で出会うことができますよ。



問合せ先 自然遊学館☎072-431-8457

善兵衛ランド

☎072-447-2020
メールzenbe-h@city.kaizuka.lg.jp

12月22日は冬至です。冬至の日には、ゆず湯に入ったりカボチャを食べたりする風習があります。冬至は、一年のうちで太陽が一番低いところを通り、昼間の時間が短い日です。この日の大阪での日の出は午前7時2分、日の入りは午後4時52分で昼は9時間50分しかありません。しかし、この日を境に少しずつ昼の時間が長くなっていきます。

さて、夜空では東の方角から冬の星座が次々と姿を見せています。天頂付近には、おうし座のプレアデス星団(M45)があります。和名を「昴(すばる)」といい、肉眼でもいくつかの星が集まっているのがわかります。平安時代、清少納言も見ていたでしょう。『枕草子』にも「星はすばる…」と出てきます。また、中



動画はこちら

国では昔から「昴宿(ぼうしゅく)」と名付けられていました。岩橋善兵衛の著書『平天儀図解』の星図には「昴」や「畢(ひつ)」(おうし座の一部)が記され、「昴は四十八星なり」と述べられています。誕生してから数千万年の若い星の集まりで、実際の星の数は数百個とも千個ともいわれています。



国立天文台がハワイ島マウナケア山頂に設置している望遠鏡は、口径が8.2mあり、世界最大級の大きさで、愛称は「すばる」です。昔からとても美しく人気があったこの星団から名づけられました。昨年25周年を迎えた「すばる望遠鏡」は現在も活躍しています。

★惑星の観察

夜は、土星が観察できます。木星は、少しずつ出てくる時刻が早くなり、12月下旬には午後8時30分頃から望遠鏡で観察できます。

★12・1月の休館日

水曜、12月29日(月)～1月3日(土)、13日(火)
※1月29日(木)は、集会室と多目的室のみ利用できます。

図書館

☎072-433-7200

◆おはなし会(土曜、午前11時～)
▶12月13日・20日・27日、1月10日 絵本のコーナーで絵本を読みます

◆“ほん”のひととき わたしタイム(ID35086)

本の紹介やみんなで楽しくおしゃべりをしましょう。子どもを預けてゆっくり本を選ぶ時間もありますよ。

▶日時 12月15日(月)午前10時～11時▶場所 2階視聴覚室▶対象 未就学児とその家族▶定員 5組(定員になり次第締切)▶申込 12月14日(日)午後4時までに窓口・電話・二次元コードで



申込

◆映画会
「天使にラブ・ソングを…」
▶日時 12月21日(日)午後1時15分～2時55分▶場所 2階視聴覚室▶定員 40人(定員になり次第締切)▶申込 窓口・電話で



市内に活動拠点があるグループや市民団体などに情報発信をしていただき、市民交流につなげていただくためのコーナーです。

問合せ先 魅力づくり推進課☎072-433-7059

ペタペタの日

▶日時 12月23日(火)①午前10時～10時30分②午前10時30分～11時
▶内容 手型・足型スタンプで、成長記録カードを楽しく作りませんか?▶参加費 100円
場所・問合せ先 コミュニティスペースえーる☎070-5041-2567

スポーツ

スポーツ振興課☎072-433-7121

市民駅伝競走大会

▶日時 1月18日(日)午前9時
▶場所 二色の浜公園(周回コース)▶対象 市内在住・在勤(学)の方(小学生は保護者同伴)▶申込方法 総合体育館にある要項または協会ホームページから
▶締切 1月9日(金)午後5時▶問合せ先 陸上競技協会(坂口)
☎090-2047-2245



ホームページ

市民スキー大会とバッジテスト

▶日程 2月20日(金)～23日(月)
▶場所 長野県白馬コルチナススキー場▶対象 市内在住・在勤(学)、連盟加入の方▶定員 40人(定員になり次第締切)▶参加費 52,000円(小学6年生まで42,000円、未就学児33,000円)リフト代含む▶申込方法 総合体育館にある要項または連盟ホームページから▶締切 1月19日(月)▶問合せ先 スキー連盟(長井)
☎090-3052-5668



ホームページ

テニスコート使用中止のお知らせ

ふれあい運動広場テニスコートは人工芝の全面改修工事のため、使用できません。グラウンドも一部使用できません。
▶期間 1月1日(木)～2月28日(土)予定



ホームページ

貝塚スポーツ賞
スポーツ協会功労者表彰
(順不同・敬称略)

▶貝塚スポーツ賞
久村恒喜(バレーボール)
▶感謝状
渡邊孝浩(陸上競技)・伊藤宏行(柔道)・小南俊英(卓球)・油利秀樹(ソフトテニス)・川崎裕美(バレーボール)・水脇睦美(スキー)・竹林潤一(ソフトボール)・野田秀樹(サッカー)・田畑美咲(少林寺拳法)・西野清巳(ゲートボール)

日生野球部準優勝!

11月12日、本市に練習拠点のある日本生命野球部が第50回社会人野球日本選手権大会で準優勝しました。
おめでとうございます。



大阪府視覚障がい者スポーツ・レクリエーション大会で優秀な成績

- ◎団体 貝塚支部総合3位
◎個人
●アイマスクあり男子高齢立ち幅跳び1位・アイマスクあり男子高齢ハンドボール投げ2位:篠原秀雄(鳥羽)
●アイマスクなし男子高齢音響走50m1位・アイマスクなし男子高齢立ち幅跳び2位:田中三夫(清児)
●アイマスクなし女子高齢ハンドボール投げ1位・アイマスクなし女子高齢ジャベリックスロー1位:湯川洋子(石才)
●アイマスクなし女子一般ハンドボール投げ2位:坊望貴子(堀)

問合せ先 障害福祉課☎072-433-7012

次の方が優秀な成績をおさめました。
(順不同・敬称略)

ハート交流館

☎072-432-5959

小学生バレーボール講座

バレーボールを楽しく体験しませんか。
▶日時(全8回) 1月10日～3月14日(1月17日、2月28日除く)土曜午前9時30分～11時30分▶場所 体育室▶講師 山本貞治様▶対象 市内在住の小学4～6年生▶定員 24人(多数の場合は抽選)▶保険料 800円(令和7年度未加入者のみ)▶申込 12月15日(月)午後5時までに二次元コード・電話・窓口で



申込

小学生キッズダンス

音楽にあわせて踊る楽しさを体感しよう!
▶日時(全7回) 1月24日～3月14日(2月28日除く)土曜午前9時30分～11時▶場所 大会議室▶講師 溝端美也子様▶対象 市内在住の小学1～3年生▶定員 12人(多数の場合は抽選)▶保険料 800円(令和7年度未加入者のみ)▶申込 12月22日(月)午後5時までに二次元コード・電話・窓口で



申込



講座・イベント

令和7年度 貝塚市はたちの集い
～二十歳よ、たくましくあれ。～



▶日時 1月11日(日)午後2時～
(受付:午後1時30分～)▶場所
コスモシアター大ホール▶対象
市内在住・出身・在勤(学)の平成
17年4月2日～18年
4月1日生まれの方
問合せ先 青少年教
育課 ☎072-433-
7334



駐車場について

郷土資料展示室 「貝塚市の指定文化財」展③

中世の墓から出土した考古資料
や、市内の旧家が所蔵する古文書
を中心に、市の指定文化財を紹介
します。
▶日時 12月20日(土)～2月4日
(水)午前9時30分～午後5時▶場
所 図書館2階郷土資料展示室

▶休室日 火曜、12月29日(月)～
1月4日(日)・12日(月)・31日
(土)
問合せ先 文化財保存活用室
☎072-433-7205、ID9138

桜のテラス写真展 「昭和の水間鉄道」



水間鉄道は、1925(大正14)年12月
24日に開通し、今年100周年を迎え
ます。これを記念して、昭和期の水
間鉄道の写真を展示します。
▶日時 1月7日(水)～15日(木)
午前10時～午後4時▶場所 水間
門前町桜のテラス1階(水間624)
問合せ先 すいてつ沿線魅力はっ
しん委員会事務局(文化財保存活
用室内) ☎072-433-7205、
ID7155

かいづか家族の日作品 巡回展示します

かいづか家族の日に実施した
エッセイ・写真・絵画コンクール
で選ばれた最優秀賞・優秀賞作品
を巡回展示しています。
近くへ来られた際には、ぜひお
立ち寄りください。
▶期間 2月13日(金)
まで▶場所 山手地区
公民館ほか11カ所
問合せ先 社会教育課
☎072-433-7125



詳しくはこちら

消防出初式

市民の安全安心を願い、新春恒
例の消防出初式を行います。
関係団体の行進や消防車からの
一斉放水などを披露し、広く市民
の方に対して防災意識を高めてい
ただき、消防の重要性の再認識を
目的としています。



▶日時 1月11日(日)午前9時～
▶場所 コスモシアター前
問合せ先 消防本部警備課 ☎072-
422-9202

府立夕陽丘高等職業技術 専門学校 入校希望者説明会

①一般科目
・ビル設備管理科
・ビルクリーニング管理科
・建築内装CAD科
訓練期間: 6カ月(定員: 各25人)
②障害のある方を対象とした科目
・ジョブスキルアップ科(精神障害
のある方)
・キャリアスキルアップ科(発達障
害のある方)
訓練期間: 1年(定員: 各5人)
◆説明会
▶日時(①のみ、②は要問合せ)
12月12日(金)・22日(月)、1月9
日(金)・16日(金)・23日(金)、2
月2日(月)・9日(月)・16日

(月)・25日(水)、3月4日(水)の
午後1時30分～(90分程度)
▶申込方法 いずれも二次元コー
ドまたは電話で
①: 氏名(ふりがな)・電話番号・
希望学科・参加希望日(第2希望
まで)
②: 氏名(ふりがな)・電話番号・
付添人の氏名(ふりがな)・参加者
との関係または支援機関名・参加
人数・希望学科・参加
希望日
場所・申込・問合せ先
大阪府立夕陽丘高等職
業技術専門学校 ☎06-
6776-9900



ホームページ

「めぐみー引き裂かれた 家族の30年」上映会

拉致被害者の一日も早い帰国を
めざし、拉致問題に関する府民の
認識と理解を深め、世論を高める
ため、上映会が開催されます。
▶日時 12月20日(土)午後1時30
分～3時30分▶場所 河内長野市
立文化会館ラブリールホール(河内
長野市)▶定員 300人(先着順)
問合せ先 大阪府人権企画課 ☎06-
6210-9280

泉州観光地域づくりセミナー 「城から読み解く泉州～戦国 から豊臣への足跡」



戦国時代から豊臣期にかけての
泉州の歴史を学びながら、現代に
おける地域振興や観光の可能性を
広げるヒントを見つけませんか?
▶日時 12月14日(日)午後2時～
3時30分▶場所 岸和田だんじり
会館1階会議室(岸和田市本町)
▶講師 本岡勇一様(城郭研究家、
お城マニア)▶定員 50人(定員に
なり次第締切)▶申込 12月10日
(水)までに二次元コー
ドで
問合せ先 (一社)KIX
泉州ツーリズムビュー
ロ ☎072-436-3440



申込

★12月号イベントカレンダー

() 内は掲載ページです

12月	11日(木)	キモかわすごい! 海の骨なし動物の世界 (13) ※1月28日まで
	13日(土)	おはなし会 (14)
	14日(日)	泉州観光地域づくりセミナー (15)
	15日(月)	"ほん" のひととき わたしタイム (14)
	16日(火)	視覚障害者のための教養講座「ホットワーク」 (6)
	18日(木)	えーる親子あそび塾 (4) ※他の日もあり
	19日(金)	離乳食講習会 (4) 能登から学ぶ 地域のつながりと観光の力を活かしたまちづくり (15)
	20日(土)	来年の干支にちなみ段ボールで作ってみよう! (13) おはなし会 (14) 「貝塚市の指定文化財」展③ (15) ※2月4日まで 「めぐみー引き裂かれた家族の30年」上映会 (15)
	21日(日)	映画会「天使にラブソングを…」 (14)
	23日(火)	お正月アレンジ講座 (13) ペタペタの日 (14)
	27日(土)	7-クソップ「しめ飾りを作ろう!」 (13) おはなし会 (14)
1月	4日(日)	七草粥のいまむかし (13)
	5日(月)	健康乗馬教室で介護予防 (6)
	7日(水)	桜のテラス写真展「昭和の水間鉄道」 (15) ※15日まで
	8日(木)	ママヨガで気分はリフレッシュ! (4) 新春あそびたい会 (12)
	10日(土)	百人一首大会 (12) 小学生バレーボール講座 (14) おはなし会 (14)
	11日(日)	消防出初式 (15) 貝塚市はたちの集い (15)
	14日(水)	地域公開講座「高齢者の歯周病予防から始まる健康づくり」 (6)
	15日(木)	げんきに子育て (12) ※全4回
	17日(土)	土曜版つどいの広場「おひさま」 (4)
	18日(日)	市民駅伝競走大会 (14)
	23日(金)	ベビーマッサージであかちゃんとママのハッピータイム (4)
	24日(土)	小学生キッズダンス (14)
2月	8日(日)	防災講演&落語 (12)
	20日(金)	市民スキー大会とバジジテスト (14) ※23日まで

かいづか観光×まちづくりワーキング参加者募集/ 講演・セミナーで学ぶ地域づくり

能登から学ぶ 地域のつながりと観光の力を活かしたまちづくり

能登半島の地震からの復興の過程で、住民や事業者・行政・外部
支援者が一体となり、「地域のつながり」や「観光の力」を活かし
たまちづくりの取組みについて講演を通じて学びます。
また、ドキュメンタリー映画「風が灯るころ～奥能登、
珠洲の記憶～」を上映します。
▶日時 12月19日(金)午後6時15分～8時30分▶場所 市
民福祉センター6階多目的ホール▶定員 100人(定員にな
り次第締切)▶申込 12月17日(水)までに二次元コードで
問合せ先 魅力づくり推進課 ☎072-433-7192



申込



10月17日

「まちの保健室」を市役所1階エントランスホールで開催しました。

毎年10月のピンクリボン月間にちなんだクイズや健康相談を行い、乳がんについての正しい知識や検診の大切さを広めました。



10月25日・26日

「リレー・フォー・ライフ・ジャパン2025泉州かいづか」が市役所前の緑の広場で開催されました。

医療従事者に加えて、がんを経験した方々や地域の住民が集まり、24時間交替で歩き続けました。参加者たちは、がんと闘っている方々を励まし、支援の輪を広げました。

10月26日

「貝塚市民スポーツの日」を市内各所で開催しました。

親子や友達同士が集まり、なじみの少ないスポーツに初挑戦！和気あいあいとした雰囲気の中で思いきり体を動かし、笑顔と歓声が広がっていました。



バイアスロン体験

10月30日

世界人権宣言貝塚連絡会が人権学習会を6階多目的ホールで開催しました。

学習会では北出昭様の講話と「ある精肉店のはなし」を上映し、参加者からは「命の大切さについて学ぶことができ、感謝の気持ちでいっぱいになった」など感想が寄せられました。



11月2日

市立ドローン・クリケットフィールドで第8回ソーシャルクリケット大会を開催しました。

2028年ロサンゼルスオリンピックの追加競技に採択されたクリケットの簡易版「ソーシャルクリケット」に、学生やファミリー、ネパールの方など総勢73人、11チームが参加しました。参加者はクリケットを通じて交流を深めました。

市役所1階エントランスホールで「識字日本語パネル展」を開催しました。

外国からきた皆さんが日本語ボランティアから熱心に日本語を学び合う姿を市民の皆さんが目にする事で、多文化共生につながるきっかけとなりました。

11月4日



11月13日

不登校児童生徒支援事業の一環として、本市の豊かな自然環境を活かし、(株)フィッシングマックスの全面協力のもと、二色南緑地周辺で釣り体験を実施しました。

子どもたちは自然とふれあいながら、達成感や自信を育む機会となりました。



11月2日・3日

コスモシアターで「文化の日のつどい」、コスモシアターや6階多目的ホールなどで「市民文化祭」を開催しました。

文化の日のつどいでは、貝塚市PRアンバサダーの西園寺さんとZAKIさんによる記念講演を開催し、水鉄にまつわる問題を参加者全員で解くなどの水間鉄道検定が行われ、人気ユーチューバーの話を直接聞ける貴重な機会となりました。当日は整理券が配布されるほどの大盛況でした。

また、今年の市民文化祭では、葛城修験のコスチュームを着たつげさんが登場し、会場を盛り上げました。

その独特な衣装と存在感に、来場者たちは大興奮！多くの方々がつげさんとの記念撮影を楽しみました。



問合せ先

政策推進課 ☎072・433・7295

来年は第45回全国豊かな海づくり大会が大阪で開催されます。「魚庭(なま)にわ」の海おおさか大会」と名付けられたこのイベントは、水産資源の保護と海や河川の環境保全の大切さについて広く国民の関心を喚起することを目的としており、まさに本市が続けてきた環境教育のめざすものと一致しています。この大会は泉州地域を中心に開催されることから、この機会をこらまえ、本市が行う自然環境を愛で、次の世代に貴重な財産として継承していく取組みを全国に発信し、より広い分野からのご賛同・ご協力を得られるよう努めてまいります。

また今年、産・官・学・地域住民が連携して行う「山・川・海」の水循環と二色の浜の環境保全・再生活動の取組みが、環境省の「令和の里海づくり」事業において、全国で8事業のうちの一つに採択されました。この取組みが先進的であるとして、大阪・関西万博においてもオランダ館での特別展示や環境省主催のギャラリーウエストでの展示で紹介され、注目を集めました。



大阪・関西万博環境省展示ブースでの貝塚市紹介コーナーの様子



市長コラム

貝塚が誇る環境学習

貝塚市は、大都市圏内にありながら、和泉葛城山には天然記念物のブナ林が群生し、水道水については半分を超える量がその和泉葛城山周辺の水源からの恵みによるものです。そうした貴重な自然環境や命の大切さを学ぶため、環境教育を重視しています。

学校教育では、せんごくの杜里山保全ボランティアの方々と連携し里山を訪れて植樹したり、近木川の水を採取しプランクトンなどの微生物を調べたり、大阪府が造成した近木川河口の干潟で生息する生き物を観察したりするなど、身近な自然にふれ、美しいと感じ、大切にしなければ失いかねないという気づきを得る学びに力を入れてきました。

また社会教育では、博物館法に基づく自然生態系の博物館である自然遊学館を中心に、地球温暖化やマイクロプラスチック問題などの地球環境問題が、市内に生息する生き物にどのような影響を与えるのか調査し、講座を通して市民が学ぶ機会を提供しています。自然遊学館の講座はいつも大人気で、歴史あるこの講座で多くの子どもたちが学んでいます。また、最近では釣り貝関連企業のご厚意により、不登校児童生徒の釣り体験を二色南緑地隣接の海岸で実施しました。子どもたちが学校外で自然とふれあい心身をリフレッシュできることは、釣りがレジャーの域を越えて新しい学びの機会になったものと考えています。

また今年、産・官・学・地域住民が連携して行う「山・川・海」の水循環と二色の浜

