



いっしょにいこな!
大阪・関西万博



大阪・関西万博公式キャラクター
ミヤクミヤク
©Expo 2025

貝塚市イメージキャラクター
つげさん

広
報

かいづか'5月



4月12日に泉南地区初の義務教育学校「貝塚市立二色学園」が開校し、旧第五中学校、旧二色小学校の児童生徒211人と新1年生26人が二色学園生になりました。生徒代表の當山由那さんが「1～9年生まで学年の壁を超えた絆を深め、全員が笑って楽しく、安心して、気持ちよく過ごせる二色学園を作り、そして新しい伝統と歴史を築いていきたい」とあいさつしました。

二色学園では、9年間を見通した系統的な教育課程のもと、前期課程から後期課程へのスムーズな接続を図るとともに、これまでも先進的に研究を進めてきた英語教育や、教科など横断的な学びの中で創造力や探究力を育むSTEAM(※)教育を推進します。子どもたちがこれからの変化の著しい時代を生き抜く力を身につけられるよう取り組みます。

※Science (科学), Technology (技術), Engineering (工学), Arts (芸術), Mathematics (数学) の頭文字

今月号のトピックス

- 貝塚市高齢者福祉計画・第9期介護保険事業計画を策定しました…2ページ
- 新たな障害者計画・障害福祉計画・障害児福祉計画を策定しました…3ページ
- 河川の氾濫や洪水に警戒を！…5ページ
- 第68回 中央公民館まつり～未来につなぐ公民館まつり～…12ページ
- 善兵衛が見た未来プロジェクト～家族で楽しむ測量・地図・宇宙～…14ページ

2024年台湾東部沖地震救援金を市役所本庁外10カ所で受付けています。

期間 6月28日(金)まで(延長になる場合があります)
問合せ先 日赤大阪府支部貝塚市地区事務局(福祉総務課内) ☎072-433-7030

◆障害者用に音声版・点字版の広報も発行しています。ご希望のかたは障害福祉課(☎072-433-7012)へお問合せください。

また、障害のあるかたでイベントなどに参加する際、配慮が必要な場合は、各問合せ先へご連絡ください。可能な限り対応します。





貝塚市高齢者福祉計画 第9期介護保険事業計画

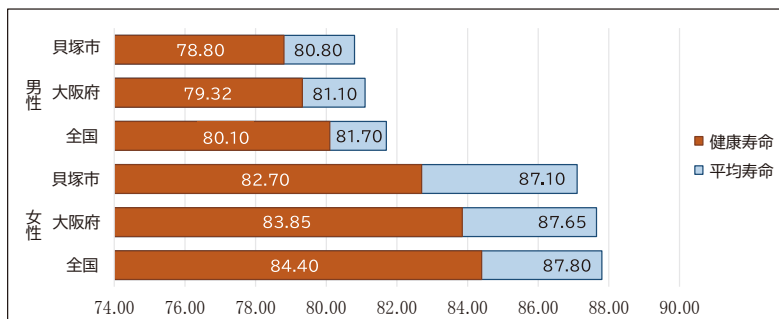
を策定しました

本市においては、全国同様の傾向で、総人口に占める高齢化率は増加していく一方で、後期高齢者の高齢者全体に占める割合は、全国より早い時期にピークアウトを迎える見込みです。そのような中、健康に過ごせる時期である健康寿命は大阪府内でも短く、健康寿命を延ばすことが課題となっています。令和6年度から令和8年度を計画期間とする「貝塚市高齢者福祉計画・第9期介護保険事業計画」では、今後の高齢者人口の増加を踏まえ、これまでの取組みを基礎としながら、健康寿命を伸ばす取組みを充実させます。また、医療・介護が必要な状態になっても、できる限り住み慣れた地域で自分らしい暮らしを安心して続けられるよう、「医療」「介護」「住まい」「生活支援」「介護予防」を一体的に提供する「地域包括ケアシステム」のさらなる深化・推進をめざします。

基本理念

高齢になっても、介護が必要になっても、
尊厳が保たれ安心して暮らせるまち

男女別の平均寿命および
健康寿命の比較
(令和4年度)



資料 KDB システム「地域の全体像の把握」

基本目標および主な施策

住民同士で支え合い安心して暮らせるまちづくり

健康寿命に挑戦するまちづくり

高齢になってもひととのかかわり、地域とかがわるまちづくり

- ◇地域支援体制の充実
- ◇高齢者が生活しやすいまちづくりの推進
- ◇高齢者の安全・安心の確保
- ◇高齢者の尊厳の確保
- ◇高齢者虐待の防止

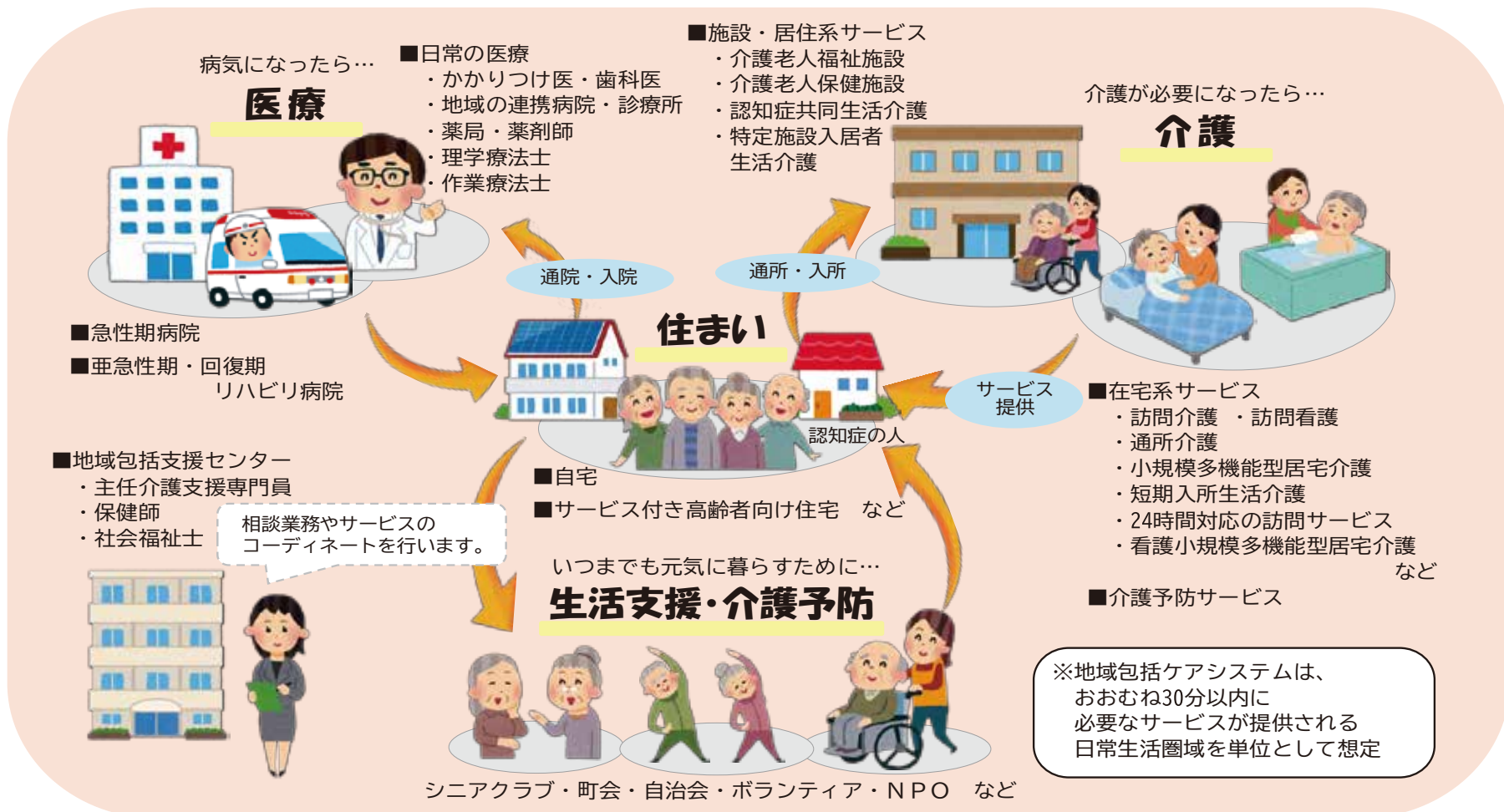


- ◇介護予防の推進
- ◇高齢者の生きがいづくりの推進
- ◇高齢者の社会参加の促進



- ◇介護サービスの基盤整備、質の向上
- ◇介護者家族への支援
- ◇保険者機能の強化
- ◇医療と介護の連携
- ◇自立した在宅生活を支えるサービスの充実
- ◇生活支援サービスの体制整備
- ◇認知症高齢者支援策の推進
- ◇地域包括支援センターの役割強化

地域包括ケアシステム



介護保険料

介護保険サービスの利用状況や高齢者人口などを勘案し、令和6年度から8年度までの3年間の保険給付の見込額により基準額(年額 77,724 円)を算出し、そのうえで、所得段階に応じた 13 段階の保険料を設定しました。ご自身の保険料については、7月にお送りします介護保険料納入通知書でご確認ください。

問合せ先：高齢介護課 ☎072-433-7043

新たな障害者計画・障害福祉計画・障害児福祉計画を策定しました

第4次貝塚市障害者計画／第7期貝塚市障害福祉計画・第3期貝塚市障害児福祉計画

考える



計画について

- 市では、幅広い分野の障害福祉施策の基本的方向性を示す「障害者計画」と、障害のある人の地域生活の支援体制の整備に係る目標およびその確保策を定める「障害福祉計画・障害児福祉計画」を策定し、障害福祉施策の推進および障害福祉サービスなどの充実を図っています。
- 「第4次貝塚市障害者計画」は、令和6年度から令和11年度までの6年間の計画期間とします。
- 「第7期貝塚市障害福祉計画」および「第3期貝塚市障害児福祉計画」は、令和6年度から令和8年度までの3年間の計画期間とします。

貝塚市における現状と課題

- 身体障害者手帳、療育手帳、精神障害者保健福祉手帳を所持している人の総数は、令和5年3月末現在で5,394人(重複所持者を含む)、人口総数に占める障害者手帳所持者の割合は6.5%となっています。
- 本計画における課題について
 - ◆重度障害のある人の利用にも対応した地域の受け皿づくり
 - ◆多様な働き方ができる仕事づくり、就労定着・離職防止、就労継続支援(B型)の工賃向上
 - ◆特別な配慮や支援を要する児童の増加、障害の重度化・重複化や多様化に対応する重層的な支援体制の整備

第4次貝塚市障害者計画

【基本理念】

ともに生き ともにかがやく かいつか

目標像1 互いに尊重しあい、支えあうまち

障害のある人とない人が地域社会を構成する一員として、互いに尊重し支えあいながら、差別も偏見もなく、ともに暮らし、働き、学び、憩えるまちをつくりまします。

目標像2 生活支援の充実したまち

障害のある人を取り巻く様々な障壁を取り除くとともに、一人ひとりの障害のある人がおかれた状況、ライフステージなどに応じて必要となる生活基盤や支援の充実を図り、だれもが地域社会で安心して暮らせるまちをつくりまします。

目標像3 自立した生活を送れるまち

障害の種類や程度に関わらず、障害のある人が能力を十分に発揮できる環境づくりを進め、地域社会の中で自立し、自分らしい生活を送れるとともに、社会参加を通じて自己実現を図れるまちをつくりまします。



第7期貝塚市障害福祉計画 第3期貝塚市障害児福祉計画

(1) 障害福祉計画の主な成果目標

項目		令和8年度 成果目標
福祉施設の入所者の地域生活への移行	地域生活への移行者数	4人
	削減数	1人
精神障害にも対応した地域包括ケアシステムの構築	精神病床の1年以上入院患者数	404人(府設定)
地域生活支援の充実	地域生活支援拠点などの確保	1ヵ所 (面的整備)
	強度行動障害を有する者に関する支援ニーズの把握と支援体制の整備	支援ニーズの把握 支援体制の整備
福祉施設から一般就労への移行など	年間一般就労移行者数(全体)	22人
	就労移行支援事業利用終了者に占める一般就労へ移行した者の割合が5割以上の事業所の割合	60%
	就労継続支援(B型)事業所における平均工賃額	17,169円以上
相談支援体制の充実・強化など	基幹相談支援センターの設置	設置済
	地域自立支援協議会における体制の確保	体制の確保

(2) 障害児福祉計画の成果目標

項目		令和8年度 成果目標
重層的な地域支援体制の構築をめざすための取組みの推進	児童発達支援センターの設置	設置済
	保育所等訪問支援を利用できる体制の構築	体制の構築
	障害児支援の地域社会への参加・包容のための関係機関の協議の場の設置	設置済
主に重症心身障害児を支援するための事業所の確保	児童発達支援事業所および放課後等デイサービス事業所の確保	児童発達支援 2ヵ所 放課後等デイサービス 2ヵ所
医療的ケア児の支援体制の構築	医療的ケア児支援の協議の場の設置とコーディネーターの配置数	設置済 福祉関係 1人 医療関係 1人

(3) 主な障害福祉サービスなどの見込量

サービス	単位	令和6年度	令和7年度	令和8年度
居宅介護	人/月	190	199	208
	時間/月	2,875	2,979	3,082
生活介護	人/月	213	217	221
	人日/月(※)	4,202	4,276	4,348
就労移行支援	人/月	27	29	30
	人日/月	490	544	563
就労継続支援(A型)	人/月	63	70	76
	人日/月	1,245	1,384	1,502
就労継続支援(B型)	人/月	334	377	417
	人日/月	6,268	7,069	7,814
共同生活援助	人/月	173	203	234
施設入所支援	人/月	56	56	55
計画相談支援	人/月	139	146	152
移動支援事業	人/年	196	201	206
	時間/年	21,679	22,186	22,693
児童発達支援	人/月	60	60	60
	人日/月	571	571	571
放課後等デイサービス	人/月	288	308	328
	人日/月	4,223	4,592	4,961
障害児相談支援	人/月	32	35	38

※人日…月の利用人数×1人一月当たりの平均利用日数



5月・6月は、赤十字運動月間です 救うことを、つづける。今までも、これからも

問合せ先 日赤貝塚市地区・貝塚市赤十字奉仕団事務局(福祉総務課内) ☎ 072-433-7030

いのちと健康を守る赤十字活動

令和6年能登半島地震災害における赤十字救護班の活動



日本赤十字社大阪府支部は、1月2日に日赤災害医療コーディネートチームを派遣。その後、当支部の災害対策本部要員と大阪赤十字病院の医師・看護師・事務職員10人で構成された救護班を被災地に派遣し、輪島市からの要請で避難所の巡回診療を行うとともに、感染症対策の指導をおこなっています。

世界中で活動する



世界中の災害や紛争、病気などに苦しむ人々を救うため、赤十字のネットワークを活かして、緊急時の救援や復興支援、予防活動に取り組みます。

高度医療を提供する



大阪赤十字病院・高槻赤十字病院では、日々のいのちと健康を守るため総力を挙げて診療しています。

ボランティアに取り組む



地域に根付いた活動や特定のスキルを活かしたボランティア活動を展開しており、災害時にも活動します。

子どもが気づき、考え、実行する



青少年赤十字では、学校などで、いのちと健康への学びと理解を深めるプログラムを展開し、人を思いやる気持ちを育んでいます。

いのちと健康を守る知識と技術の普及



手当の基本やAED(自動体外式除細動器)の使い方など、府内各地で様々な講習を開催しています。

いのちを繋ぐ献血



府内各地の献血会場では、多くの高校生が献血の呼びかけに取り組んでいます。

赤十字活動資金へのご協力をお願いします 問合せ先 日本赤十字社大阪府支部 ☎ 06-6943-0707 (平日:午前9時~午後5時30分)

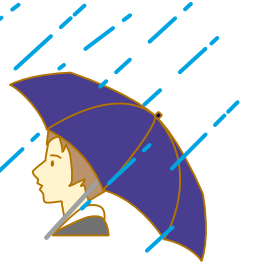
活動資金への寄付をお考えのかたへ 以下の方法でご協力いただけます。

- 日本赤十字社大阪府支部やお住まいの各市区町村の赤十字担当窓口(貝塚市役所福祉総務課内)
- クレジットカードによるご協力
- 郵便局・ゆうちょ銀行からお振込
口座番号:00990-4-54795 加入者名:日本赤十字社大阪府支部
※窓口からの振込は、手数料が免除されます。
※銀行(りそな、三井住友、三菱UFJ、みずほ)から振込む場合は、手数料が免除の振込用紙をお送りします。問合せ先までご請求ください。





河川の氾濫や洪水に警戒を！



これから雨の多い季節を迎えます。集中豪雨など大雨による河川氾濫、洪水などの水害が発生しやすい時期です。

市では、災害発生の際の危険が高まった場合、避難情報などを発信し、ご自身や家族の身を守るための行動を呼びかけます。

「百年に一度の災害は明日かもしれない」という気持ちで、確実に避難行動が取れるよう備えましょう。

問合せ先 危機管理課 ☎072-433-7392

自助 危険な場所の確認を

- 確実な避難行動のためにも、まず、自宅や普段生活する場所に、どのような災害の危険があるのかを確認しましょう。
- 貝塚市のホームページでは、土砂災害・洪水ハザードマップを掲載しています。津田川・近木川・見出川に関する大雨による洪水リスクや、大阪府が指定している土砂災害警戒区域・特別警戒区域などが確認できます。



ハザードマップ

自助 大雨や台風が近づいたら 気象情報、河川の情報に注意

- 水害の発生前に避難行動をとるためには、雨量などの気象情報や近くを流れる河川の水位情報を把握することが重要です。
- 浸水後の避難は危険です。早めに避難しましょう。
- 浸水が始まっている場合や激しい降雨で移動するのが危険な場合などは、自宅の2階以上の部屋（垂直避難）に移動するなど被害を避ける行動に努めましょう。



水位情報

自助 マイ・タイムライン検討ツール ～逃げキッド～

小中学生向けのマイ・タイムライン検討ツール（逃げキッド）をホームページで公開しています。水害に備えてマイタイムラインを作成してみませんか。



ホームページ

自助 避難場所・避難経路は事前に確認



- 安全な避難をするために、避難場所・避難経路は事前に確認しておきましょう。
- 安全な場所にいる場合は、避難の必要はありません。
- 災害の危険が少ない知人・親せき宅への避難も検討しましょう。
- 家族が離れている時の連絡方法を決めておきましょう。

自助 防災情報の入手方法



- ◆ 防災情報メール
大雨・洪水警報、地震情報や災害発生時の避難情報などの防災情報を携帯電話にメール配信します。
登録方法 「touroku@osaka-bousai.net」または右記二次元コードを読み取り、空メールを送信してください。
- ◆ 貝塚市のSNSなどで防災情報を配信しています。
- ◆ 貝塚市公式LINE 防災情報メニューから、市の避難所やハザードマップ、おおさか防災ネット、キキクル(気象庁)などを見ることが出来ます。
- ◆ 大阪防災アプリ 大阪府下の各市町村の防災情報を確認することができます。



登録方法



市公式LINE



大阪防災アプリ



5月は宅地防災月間です

宅地災害を未然に防止するため、次のような点に注意し、必要であれば早急に適切な処置をお願いします。

- ① 石垣・擁壁などに亀裂などは入っていないか、割れ目から地下水がしみ出していないか。
- ② 石垣・擁壁などの水抜き穴からうまく水が流れ出ているか。
- ③ 地盤は沈下していないか。
- ④ 排水のための溝に泥などがつまっていないか。

問合せ先 大阪府建築指導室審査指導課 ☎06-6210-9722
市まちづくり課 ☎072-433-7211

5月22日(水)午前11時頃 全国瞬時警報システムによる 全国一斉情報伝達訓練を行います

今回の訓練は、全国瞬時警報システム(Jアラート)と市内に設置している防災行政無線を連動し放送することで、正常に作動しているかを確認するものです。

放送内容 チャイム→「これはJアラートのテストです」×3回→「こちらは防災貝塚市です」→チャイム

問合せ先 危機管理課 ☎072-433-7392

共助

避難行動要支援者 支援制度が始まります

この制度は、災害時に避難の支援が必要な方の名簿や個別避難計画をあらかじめ作成し、地域のかたと共有することで、いざという時に地域で支えあうための取り組みです。(必ず避難支援がなされることを保証するものではありません)

名簿には支援が必要かたの住所や氏名などが記載され、日頃の声かけや災害時の安否確認に活用されます。また、災害時に円滑かつ迅速な避難を行うため、個別避難計画には避難場所や避難支援をする人などを記載します。

対象 ① 要介護認定結果が2級以上のかた
② 身体障害者手帳1級または2級を所持するかた
③ 療育手帳Aを所持するかた
④ 精神障害者保健福祉手帳1級を所持するかた
⑤ その他、自ら避難することが困難で特に支援を必要とするかた

※施設に入所または長期入院中のかたは除きます。

対象のかたには4月下旬に案内をお送りしました。案内が届かないかたでも、避難時に支援が必要かたはご連絡ください。

※災害時地域たすけあい制度は終了し、本制度へ移行しました。

問合せ先 福祉総務課 ☎072-7030307



子育て

おしらせ ひろば



二色の浜潮干狩り(6月9日まで開催)

離乳食講習会

聴いて・見て・作って・食べて離乳食を体験できます。

日時 6月14日(金)午後1時30分～3時30分
対象 生後5～8カ月頃までの子どもと保護者(対象児には保育士による保育あり、保護者のみの参加可)
場所 保健・福祉合同庁舎3階(受付2階)
定員 10組(定員になり次第締切)
参加費 200円
申込・問合せ先 子ども相談課 ☎072・433・7000

幼児食講習会

幼児期のポイント・悩みごとなど、一緒に楽しくおいしく学びましょう。

今回は「朝ごはんを食べよう」をテーマに開催します。
日時 5月27日(月)午前10時～午後1時
場所 保健・福祉合同庁舎3階(受付2階)

市立子育て支援センター

対象 離乳食完了し就学前の子どもと保護者(対象児には保育あり、保護者のみの参加可)
定員 10組(定員になり次第締切)
参加費 500円(昼食代含む)、子ども1人につき200円追加
申込開始 5月7日(火)
申込・問合せ先 子ども相談課 ☎072・433・7000

おやこで英語あそび

日時 5月23日(木)午前11時30分～11時45分
講師 早川佳子様
対象 就学前の子どもと保護者
申込 当日午前9時～電話

ベビーマッサージ

♥あかちゃんとママのハッピータイム♥
日時 5月24日(金)午前10時～10時40分
講師 中村加奈子様(助産師)

対象 生後1～6カ月位までの子どもと保護者
定員 7組(定員になり次第締切)
申込 5月15日(水)午後1時～電話
場所 申込・問合せ先

市立子育て支援センター(名越108) ☎072・468・8224

ファミリーサポートセンター

◆「困りごと」が生じている子どもへの支援
日時 5月16日(木)午前10時～正午
場所 保健・福祉合同庁舎3階大会議室
講師 貝塚市障害者基幹相談支援センター社会福祉士

子どもの事故に対する応急手当てと救命処置

日時 6月5日(水)午前10時～正午
場所 保健・福祉合同庁舎2階指導室1・2
講師 消防本部職員
◎いづれも
定員 15人(定員になり次第締切、保育はありません)
申込・問合せ先 ファミリーサポートセンター ☎072・433・7050

子ども子育て交流施設 つげさん広場

◆おそとデビューwith マタニティ(申込不要)
初めての外遊びのきっかけづくり。気軽に遊びに来てください。
日時 5月23日(木)午前10時～11時30分(雨天中止)
中止の場合は当日午前8時にインスタグラムで通知



Instagram

子育て支援センターみなみ

◆お外でわんぱくホーム
期間(全10回) 6月7日～3月末までの金曜、午前10時～11時
対象 歩ける1歳～就学前の子どもと保護者
定員 13組(初めての優先、定員になり次第締切)
申込期間 5月13日(月)～17日(金)午前10時～午後4時に電話
場所 申込・問合せ先

子ども食堂に補助金を交付

市内で子ども食堂を開設運営するボランティアア団体などに補助金を交付します。
補助金 年間2万円を上限
申込期間 5月13日(月)～6月14日(金)
申込・問合せ先 子ども相談課 ☎072・433・7022



ひとり親家庭の父母と寡婦のかたへ

詳しくは、府立母子・父子福祉センターのホームページをご覧ください。
①初任者研修
期間(全17回) 6月29日～11月30日の土曜、午前10時～午後5時
場所 未来ケアカレッジ布施校(初日・最終日は府立母子・父子福祉センター)

就業支援講習会受講生募集

対象 求職中または就業中で、スキルアップのため資格取得を目指しているかた
日時 6月9日(日)午前9時～正午(雨天順延)
問合せ先 学校教育課 ☎072・433・7113



永寿小学校特認校見学会運動会

申込は不要です。
詳しくは、ホームページをご覧ください。
日時 6月9日(日)午前9時～正午(雨天順延)
問合せ先 学校教育課 ☎072・433・7113

子育て支援センター ひだまり

◆栄養相談・育児相談(身体測定)
申込不要です。母子健康手帳をお持ちください。
いずれも水曜午前9時30分～11時



栄養相談	育児相談
6月5日、8月14日、10月2日、12月4日、令和7年2月5日	5月22日、7月3日、9月4日、11月6日、令和7年1月8日、3月5日

場所・問合せ先 子育て支援センターひだまり(保健・福祉合同庁舎2階) ☎072-433-7064

広告



公立認定こども園に 移動動物園がやってきます!

日程	場所・申込・問合せ先
5月14日(火)	三ツ松認定こども園(三ツ松2206-2) ☎072-446-7158
5月22日(水)	木島認定こども園(三ツ松2920) ☎072-446-4139
5月29日(水)	葛城認定こども園(木積2036) ☎072-446-0227

時間 いずれも午前10時20分～11時
対象 就学前の子どもと保護者
定員 各10組(定員になり次第締切)
申込 5月13日(月)までに電話で各園へ



健康

貝塚市国民健康保険第3期データヘルス計画及び第4期特定健康診査等実施計画を策定

国保加入者の健康寿命延伸と医療費適正化を目指し、健診や医療のデータ分析の結果から、効率的・効果的な保健事業の実施を図るための計画を策定しました。本計画で明らかにした健康課題の解消を目指し、今後も取組みを進めます。詳しくはホームページをご覧ください。



問合せ先 健康推進課 ☎072・433・7036

健康相談

血圧や体格（体重、体脂肪率、体内年齢）などの測定や、尿検査などができます。禁煙相談や栄養相談をご希望のかたには、保健師や管理栄養士が相談に応じます。気軽に相談、栄養相談は要申込。



日時 6月28日(金)午後1時30分～3時
場所 保健・福祉合同庁舎
申込・問合せ先 健康推進課 ☎072・433・7036

点字広報誌「ヘルシーおおさか21」

大阪府では、健康・医療などに関する情報の点字広報誌「ヘルシーおおさか

21」を発行しています。今回のテーマは、「喫煙と受動喫煙について」です。ルビ版や音声読上げソフト対応版を府ホームページに掲載しています。閲覧場所 貝塚市高齢介護課・障害福祉課・健康推進課(保健・福祉合同庁舎)・図書館・各公民館・社会福祉協議会
問合せ先 岸和田保健所企画調整課 ☎072・422・5682

福祉

障害者手帳の住所変更

現在お持ちの障害者手帳の住所と、実際にお住まいの住所は同じですか？住所変更をしないかたは、手続きが必要です。

手続き・問合せ先 障害福祉課 ☎072・433・7012、FAX 072・433・1082
聴覚障害者のための文化教室「つげさんストラップを作ろう！」



参加費 100円(材料代) 締切 5月24日(金)
申込・問合せ先 障害福祉課 ☎072・433・7012、FAX 072・433・1082、メール shogainfu.kushi@city.kaiizuka.lg.jp
青い鳥郵便はがきを差し上げます



コロナ可愛いつげさんのストラップを作ります。
日時 5月31日(金)午後1時～2時30分
場所 身体障害者福祉センター1講座室4
対象 市内在住の身体障害者手帳をお持ちの聴覚障害者
定員 20人(定員になり次第締切)

締切 5月31日(金)
問合せ先 障害福祉課 ☎072・433・7012、FAX 072・433・1082、貝塚郵便局 ☎0570・943・371

募集 健康卓球で介護予防

国際試合で使用している床と卓球台で練習ができる、卓球教室を行います。

初心者向けと経験者向けの2コースで開催します。コースを選び、年度内に1クールのみ参加可能です。



▶対象 60歳以上の市民▶定員 各クール12人(初めてのかた優先。多数の場合は抽選)▶場所 卓球場&ショップJOY(鳥羽165-1)▶参加費 無料▶申込 希望クール・住所・氏名・生年月日・電話番号またはファックス番号・靴のサイズ(卓球用シューズがないかた)を電話・ファックス・メールで

申込・問合せ先
高齢介護課 ☎072-433-7010
Fax072-433-7404



メール

クール	コース	日程(全5回)	申込期間
第1	初心者向け	6月5日～7月3日 水曜午後1時～3時	5月7日(火)～17日(金)
第2		6月6日～7月4日、木曜 午前10時30分～午後0時30分	
第3	経験者向け	7月10日～8月7日 水曜午後1時～3時	
第4		7月11日～8月8日、木曜 午前10時30分～午後0時30分	

住民税均等割のみ課税世帯支援給付金および低所得の子育て世帯支援給付金の申請は5月31日(金)【消印有効】まで

期限を過ぎると受給ができませんので、申請がまだのかたは手続きをお急ぎください。

申請・問合せ先 低所得世帯支援給付金担当(福祉総務課内) ☎072-433-7062(平日午前9時～午後5時)

気軽にお問合せください。
日時 5月28日(火)午前10時～正午
内容 「お茶を楽しむ」煎茶体験「中賀祐子様材料費 500円」
場所・申込・問合せ先 中央公民館 ☎072・433・7222



視覚障害者のための教養講座「ホッとワーク」



広告

広告

保険・年金

国民健康保険の所得申告

国民健康保険料を算定するために、令和5年分の所得申告が必要なたへ所得申告書を送付します。期限までに提出してください。(郵送可)

期限 5月20日(月)
申告・問合せ先 保険年金課
 ☎072・433・7272

国民年金

◆保険料の納め忘れはありませんか
 保険料の納め忘れが続くと、将来の老齢基礎年金や障害基礎年金、遺族基礎年金が受けられないことがあります。

◆任意加入制度
 日本に住む20歳以上60歳未満のかた(厚生年金保険加入者などを除く)は国民年金に加入し、40年間保険料を納めることで満額の老齢基礎年金を65歳から受給できます。

しかし過去に、国民年金への未加入や保険料を納め忘れた期間、免除・猶予された期間があるために満額の老齢基礎年金(今年度は

年額81万6000円)を受給できないかたや、受給資格期間(原則10年以上)を満たしていないかたなどは、申出により60歳以降でも任意加入できます。

ただし、任意加入の期間は、申出月から、年金額を増やしたいかたは65歳まで受給資格期間を満たしていないかたは70歳までです。

問合せ先 保険年金課
 ☎072・433・7274

◆保険料の法定免除制度
 次のかたは、届出により国民年金保険料が免除されます。

- ①生活保護の生活扶助を受けているかた
 - ②障害基礎年金ならびに被用者年金の障害年金(2級以上)を受けているかた
 - ③国立ハンセン病療養所などで療養しているかた
- ◆公的年金からの特別徴収(引き落とし)
 4月1日現在65歳以上のかたは、年金から市・府民税が引き落とされます。(年金から介護保険料が引き落とされていないかたなどは対象外)

◆任意加入制度
 日本に住む20歳以上60歳未満のかた(厚生年金保険加入者などを除く)は国民年金に加入し、40年間保険料を納めることで満額の老齢基礎年金を65歳から受給できます。

税

今年度市・府民税納税通知書を発送



納付書または口座振替で市・府民税を納付しているかたへ、納税通知書を6月上旬に発送します。

所得税の確定申告期限を延長したかたは、確定申告書の内容が納税通知書に反映されない場合があります。6月以降に課税や税額変更などを行う、納税通知書を送付します。

なお、不慮の災害・解雇などの理由で、市・府民税の納付が困難なかたには、一定の要件に該当すれば税額を減免できる制度(減免申請は各納期の末日まで)があります。

納期月	内容
5月	固定資産税・都市計画税(1期)、軽自動車税(種別割)
6月	市・府民税(1期)
7月	固定資産税・都市計画税(2期)
8月	市・府民税(2期)
10月	市・府民税(3期)
11月	固定資産税・都市計画税(3期)
12月	市・府民税(4期)
1月	固定資産税・都市計画税(4期)

今年度市税の納期

今月の納期限は、5月31日(金)です!

軽自動車の車検用納税証明書の送付を廃止

軽自動車税納付確認システム(軽JNKIS)運用開始に伴い、三輪以上の軽自動車については、車検時に納税証明書の提示が原則不要となりました。

そのため、車検対象車の軽自動車税を口座振替にて納付されたかたへ送付していた「口座振替済通知書及び納税証明書」の送付を令和6年度から廃止します。

なお、納税証明書の提示が必要な二輪の小型自動車(総排気量250cc超)については、口座振替されたかたへ納税証明書を6月中旬頃に送付します。

問合せ先 納税課 ☎072・433・7261

◆自動車税(種別割)の納期限は5月31日(金)
問合せ先 大阪府自動車税コールセンター ☎057・020156

◆納付方法
 金融機関・郵便局・コンビニエンスストアなどのほか、スマートフォンアプリ決済なども利用できます。

領収証書が必要な場合は金融機関の窓口や、コンビニエンスストアなどで納付してください。

そのほか便利で確実な口座振替納付もご利用ください。申込期日(各納期月の前月10日)までに、口座振替取扱金融機関でお申込みください。申込書は市内の口座振替取扱金融機関または納税課にあります。

詳しくはホームページをご確認ください。

問合せ先 納税課 ☎072・433・7261

人材募集

貝塚市職員



詳しくは、ホームページをご覧ください。

①事務職上級A 5人程度
 平成元年4月2日〜14年4月1日に生まれたかた

②事務職上級B 5人程度
 平成6年4月2日〜15年4月1日に生まれたかた

③技術職土木 計5人程度
 いずれも土木の専門知識など条件があります。

上級・昭和49年4月2日〜平成15年4月1日に生まれ

たかた 中級・平成15年4月2日〜17年4月1日に生まれたかた

④技術職化学 1人
 化学の専門知識など条件があります。

⑤保育教諭 1人
 平成6年4月2日〜17年4月1日に生まれ、保育士資格と幼稚園教諭普通免許の両方取得した、または令和6年10月までに取得見込みのかた

⑥水道工員 1人
 平成元年4月2日〜18年4月1日までに生まれ、普通自動車運転免許がある、または令和6年10月までに取得見込みのかた

⑦土木工員 1人
 平成元年4月2日〜18年4月1日までに生まれ、普通自動車運転免許がある、または令和6年10月までに取得見込みのかた

⑧消防職上級 2人
 日本国籍があり、平成10年4月2日〜14年4月1日に生まれ、職務遂行に必要な体力があり健康なかた

①〜⑧いずれも
申込 5月31日(金)までにインターネットで
1次試験日 6月7日(金)〜16日(日)
採用日 職種により令和6年10月または7年4月

ある 申請 随時(インターネットのみ)
採用日 令和6年度中
問合せ先 人事課 ☎072・433・7324

◆給食調理員 1人
 昭和38年4月2日以降に生まれ、令和6年4月30日時点で調理業務に3カ月以上従事した経験があるかた

申込期間 5月13日(月)〜21日(火)
試験日 6月2日(日)
試験内容 基礎能力試験・個人面接試験
採用日 8月26日(月)
申込・問合せ先 教育総務課 ☎072・433・7106

◆理学療法士 1人
 平成7年4月2日以降に生まれ、理学療法士免許があるかた

◆看護師 若干名
 昭和60年4月2日以降に生まれ、看護師免許があるかた

詳しくは、ホームページをご覧ください。

◆看護師 若干名
 昭和60年4月2日以降に生まれ、看護師免許があるかた

◆理学療法士 1人
 平成7年4月2日以降に生まれ、理学療法士免許があるかた

◎いずれも
申込期限 12月27日(金)
試験日 申込受付後、2週間以内に調整し決定
試験内容 1次・口頭試問
採用日 個人面接試験
採用日 採用試験合格決定日の翌々月1日
 ※合格者数が採用予定者数に達した場合は、募集を終了します。
申込・問合せ先 貝塚病院総務課 ☎072・433・5501

環境

ごみのカラス対策

市街地のカラスは、人間が出すごみをエサとしています。カラス被害をなくすために、ごみを出す際は次のような対策をお願いします。

◎生ごみは水気を十分切り新聞紙などで包む。または紙袋に入れる。生ごみ(食べ残し)の減量を心がける。

◎目の細かい防鳥ネット(5ミリメートル以下が有効)でごみを覆う。防鳥ネットに重りを付ければより効果的です。

◎収集日を守る。

◎問合せ先 廃棄物対策課
☎072・433・7009

市では、二酸化炭素排出量の抑制に効果的な住宅用太陽光発電システム(定置用リチウムイオン蓄電システム)を同時に設置したものの、家庭用燃料電池コージェネレーションシステム・エネファーム(自立運転機能付き)の設置費および窓の断熱改修の経費の一部を補助します。

設置または改修完了後の申請となります。先着順に受付し、予算額に到達次第終了します。

対象 世帯全員の市税に滞りなく、申請時に本市に住所登記があり、市内に所

令和6年4月以降に対象システムを設置または窓の断熱改修を行ったかた
※経過措置として令和6年度に限り、令和5年度に契約し着工し令和6年度中に工事が完了する新築住宅も対象とします。

補助金額 太陽光発電システム4万円、エネファーム2万円、窓の断熱改修最大3万円(1居室1万円)

申請開始 6月3日(月)午前8時45分(土・日・祝日除く)

申請・問合せ先 環境衛生課 ☎072・433・7186、ID31288

太陽光パネル・蓄電池共同購入参加者募集

飼いがいない猫(市内に生息)に対する不妊去勢手術および耳先V字カットの手術費用を支払った市内在住者に、手術費用の一部を補助します。不妊去勢手術済みの目印として、耳先V字カットの手術が必須となります。

手術実施後の申請で、先

着順に受付し、予算額に到達次第終了します。
補助金額(二匹) オス猫・メス猫各1万2000円を上限

申請開始 6月3日(月)午前8時45分(土・日・祝日除く)

申請・問合せ先 環境衛生課 ☎072・433・7186、ID31288

太陽光パネルの設置が「電気代の大幅な節約」につながることを存じでしようか?みんなで集まり安心・お得に購入できる、太陽光パネル・蓄電池の共同購入事業に参加しませんか。詳しくはホームページをご覧ください

参加登録 9月11日(水)まで

問合せ先 おおさかみんなのおうちに太陽光事務局 ☎0120・758・300(平日午前10時~午後6時)

貝塚市ゼロカーボンシティ宣言



市では市民・事業者・行政などが一体となって、地球温暖化対策を進め、温室効果ガス排出の抑制、気候変動の影響による被害の回避・低減を図り、2050(令和32)年までに市域のカーボン・ニュートラルな社会の実現を目指す「貝塚市地球温暖化対策実行計画(区域施策編)」を策定しました。

計画を進めるにあたり、貝塚市ゼロカーボンシティ宣言を3月29日に表明しました。計画および宣言に基づき市域の脱炭素化に努めていきます。

詳しくはホームページをご覧ください。



ホームページ

問合せ先 環境衛生課 ☎072-433-7186

相談

空き家無料相談会



空き家相談の専門家が対応します。空き家をお持ちのかたや空き家予防をお考えのかたはご相談ください。

日時 5月28日(火)午後1時~4時

場所 市役所5階相談室兼会議室

定員 4組(定員になり次第締切)

予約・問合せ先 まちづくり課 ☎072・433・7214

特設人権相談(無料)

6月1日は「人権擁護委員の日」です。これにちなみ、人権擁護委員が特設人権相談を行います。秘密は厳守します。ひとりで悩まず気軽に相談ください。

日時 6月3日(月)午前10時~午後4時

場所・問合せ先 人権政策課 ☎072・433・7160

日曜法律相談(無料)

5月26日(日)午前10時~午後1時
5月14日(火)午前8時45分~電話で

場所・予約・問合せ先 市民相談室(市役所1階) ☎072・433・7008

税理士無料相談会

5月17日(金)、6月7日(金)午後1時~4時

場所 貝塚市役所1階市民相談コーナー
予約・問合せ先 近畿税理士会岸和田支部 ☎072・436・0567

行政書士の相続・遺言無料相談会

5月28日(火)午後1時~4時

場所 貝塚市役所1階市民相談コーナー
予約・問合せ先 大阪府行政書士会泉州支部 ☎072・457・9186

民事調停委員の民事調停手続き無料相談会

交通事故、貸・借金、近隣トラブル、損害賠償など民事調停利用に関する相談に応じます。申込は不要です。

日時 5月22日(水)午後1時~3時

場所 和泉シティプラザ南館2階相談室4号室(和泉市)

問合せ先 大阪民事調停協会 ☎06・6363・3091

●各種相談一覧●

★土・日・祝日は休み。相談は無料です

相談	日時	場所	問合せ先	相談	日時	場所	問合せ先	
一般相談	午前8時45分~午後5時15分	市民相談コーナー	市民相談室 ☎433-7085	人権相談	午前8時45分~午後5時15分	市民相談室	人権政策課 ☎433-7160	
法律相談	第1~4木曜、午後1時~4時30分(2週間前から要予約)			女性相談	第2・4月曜(要予約)午後1時~4時			予約時に決定
生活困窮者自立支援相談	午前8時45分~午後5時15分			総合生活相談	午前9時~午後5時15分			ひと・ふれあいセンター ☎422-7523
消費者相談	午前10時~正午 午後1時~4時30分 ☎433-7190(相談専用)	消費生活センター	☎433-7085	母子・父子相談	午前8時45分~午後5時15分	子ども福祉課 ☎433-7021	子ども相談課 ☎433-7022	
多重債務相談	毎週火曜(要予約) 午前10時・午後1時・3時			子どもに関する相談	午前8時45分~午後5時15分			
就労相談	午前9時~午後5時	就労支援センター	☎433-7086	医療相談	①医療福祉相談(要予約)	貝塚病院 ☎422-5865(代表)		
教育相談	月・水・木曜 午前9時15分~午後4時45分 ☎0120-222-674	教育研究センター	教育相談室 ☎433-7110		②各種医療相談(要予約) ・がん・医療看護・女性専門 ・薬事・栄養・医療安全・禁煙			
行政相談	第3水曜午後2時~4時(祝日は翌日)	市民相談コーナー	魅力づくり推進課 ☎433-7232		上記の時間などは、申込時にご確認ください。			
教育相談(要予約)	木曜10時・11時・14時・15時	ハート交流館 ☎432-5959	☎432-5959		③認定看護師による総合看護相談 平日午前9時~正午(予約不要)			
進路選択支援相談(奨学金など)	午前11時~午後5時							

水道

6月1日～7日は
水道週間です

「未来へつなぐ
安全・安心な水道水」

(貝塚市水道の基本理念)

水道は、生活に欠かせない大切なものです。もし、災害などで水道が使えなくなったら、私たちの生活にどのような影響があるのでしょうか？

市では、古くなった水道管の更新に合わせて、管路の耐震化を進めています。この水道週間に機に「水」について考え、家族や友人と話し合ってみませんか。

問合せ先 水道管理課 ☎072・433・7153

津田浄水場の施設見学



市民を対象に浄水場の施設見学会を開催します。浄水処理施設を是非ご覧ください。

日時 6月1日(土)

①午前10時～②午前11時

いづれも同内容、40分程度

定員 各20人(定員になり次第締切)

申込 5月24日(金)までに

代表者氏名・住所・電話番号

号・希望時間・人数を電話・ファックスで
申込・問合せ先 津田浄水場 ☎072・422・0445 FAX072・438・7075

掲示板

善意の寄付

ありがとうございます

◆岸和田コスモスライオンズクラブ(松木千鶴会長)からICT教育用として360度カメラ1台(11万9900円相当)◆株式会社オネット(小笹公也代表取締役)から消防活動用として拡声器2台、ベルトセット10セット、タブレット3脚1台、タブレットホルダー1台(10万3510円相当)

◆3月のかいづかふるさと応援寄付は1097件で、金額は2232万円でした。

新しい町会長のご紹介

4月8日までに届出いただいたかたです。(敬称略・順不同)

▽府営貝塚久保住宅自治会

▽伊藤三規▽戒前▽大島實

▽ジュネス貝塚自治会

▽田昌孝▽二色の浜ステーション

▽シヨンスクエア自治会

▽一生▽二色自治会

▽平英明

▽王子新田▽堀敬三▽南海

▽二色の浜荘園▽福西慶一

▽地蔵南▽久下明男▽海新

▽秦光弘▽大北▽早野治

▽堀之町▽七山谷章▽石才

▽石原行祐▽パラモア自治

▽河合美紀▽名越▽福井

▽義彦▽三ツ松▽西坂良治

▽東山一丁目▽三丁目自治

会▽山本啓二▽東山二・四・五・六・七丁目自治会

介護保険事業計画等推進委員会の一般公募委員を募集

対象 令和6年5月31日現在満40歳以上のかたで市に居住し住民登録のあるかた
定員 2人(書類選考)
任期 3年間
会議開催 年2回程度
応募方法 所定の応募用紙と、800字以内の小論文「今後の貝塚市の介護保険事業への考え、期待すること」を添付の上、ファックス・メール・郵送・持参で※応募用紙はホームページからダウンロード可。

応募期間 5月13日(月)～31日(金)
用紙配布・応募・問合せ先 ☎072・433・8585 島中1-17-1 高齢介護課 ☎072・433・7043、Fax072・433・7404、メール koreikai@gov.city.kaiyuka.lg.jp

地域未来投資促進法に基づく基本計画を策定

地域未来投資促進法は、地域の特性を生かして高い付加価値を創出し、地域の事業者が経済的波及効果を受けやすい地域経済を牽引する事業を国が支援し、地域経済の好循環を図ることを目的としています。

市が策定した基本計画に基づいて民間事業者などが地域経済牽引事業計画を策

定し、府知事が承認した場合に、税制・金融面などで援が受けられます。

詳しくはホームページをご覧ください。

問合せ先 産業戦略課 ☎072・433・7193

かいづか結婚お祝いチケット登録店募集

貝塚市に婚姻届および貝塚市パートナードレス宣言書を提出されたかたが、市内事業所において様々なサービスを受けることができる「かいづか結婚お祝いチケット事業」に賛同いただける事業者を募集しています。

申請期限 5月17日(金)
問合せ先 登録店募集は産業戦略課 ☎072・433・7193、事業内容は子育て支援課 ☎072・433・7090

応急手当を学びませんか？

私たちは、いづこでケガをしたり、病気になるたりするかわかりません。大切な家族、友人知人が突然倒れたり、ケガをした時、落ち着いて適切な応急手当ができませんか？心臓や呼吸が止まってしまった人に対する応急手当は1秒を争います。もしもの時のために、応急手当の方法を学びましょう。

●救急車を呼ぼうかと迷ったら ☎7119「救急安心センターおさか」

●子どもの病気やケガで困ったら「小児救急支援アプリ」で検索

問合せ先 消防本部警備課 ☎072・422・9202

梅毒感染の現状

梅毒と聞くと、「昔の病気」といったイメージをお持ちかと思います。国立感染症研究所の統計によると、1940年代にペニシリンが開発されて以降、梅毒患者数は大きく減少し、まさに「昔の病気」でありました。しかし、2010年頃より徐々に患者数は増加に転じ、2015年には4,559人と5年前の約5倍に増加しています。この傾向は日本だけではなく世界でも同様です。WHO(世界保健機関)は、毎年全世界で推定1,200万人が新規に感染していると報告しています。

増加している原因は諸説あり、特定できていません。感染経路は、性行為による感染が最も多く、その他、注射を介した血液感染、非常に頻度が少ないですが輸血による感染があります。感染後は非常にゆっくりと症状が現れ、皮膚症状を中心とした症状が、第1期から第4期まで進行していきます。

治療は、ペニシリン系抗生物質を数週間投与します。梅毒は、皮膚症状が出た時点で診断される事が多く、ほとんどが第2期までに診断されます。

しかし、医師の中にも梅毒の皮疹を見た事がないかたも多く、皮疹も病気の進行過程で一旦消える事があり、病勢が進行してから診断される事もしばしばあります。病勢が進行すると致命的になる事もあります。今まで見た事がない皮疹が出現した場合は、梅毒の可能性も考慮し、受診していただければ幸いです。

問合せ先 貝塚市医師会 ☎072-423-4130

ルールを守って安全！安心して自転車ライフ

◆自転車安全利用五則
①車道が原則、左側を通行
歩道は例外、歩行者を優先
歩行者の通行を妨げるときは一時停止しなければなりません。
②交差点では信号と一時停止を守って、安全確認
③夜間はライト点灯
④飲酒運転は禁止
⑤ヘルメット着用



防犯対策メールに登録をしましょう

【問合せ先】 危機管理課 ☎072-433-7392



こ・あ・らメール



安まちアプリ Android



iPhone

◆こ・あ・らメール

市内で発生した、子どもに危害がおよぶ恐れのある状況や事件情報などを、携帯電話やパソコンにメールで配信しています。

携帯電話での登録方法

koara@emp-sa.smart-lgov.jp に空メールを送信するとメールが返信されるので、案内に沿って登録。

パソコンでの登録方法

https://www-sa.smart-lgov.jp/user/manage/kaiyuka に接続し、案内に沿って登録。

◆安まちアプリ

警察では、府内で発生したひったくり情報や不審者情報・防犯対策情報などをタイムリーにお届けします。防犯マップで地域の犯罪などを地図上で確認することができ、いざというときに防犯ブザー機能もあり、アプリから110番通報も行えます。

登録方法 二次元コードから登録してください。

図書館

☎072-433-7201

おはなし会(土曜午前11時～)
▷5月11日、18日、25日 1階絵本のコーナーで絵本や紙しばいを読みます▷6月1日 2階視聴覚室で5歳ぐらいからを対象にストーリーテリングをします。

"ほん"のひとつきわたしタイム
本の紹介やみんなで楽しいおしゃべりをしましょう。子どもを預けてゆっくり本を選ぶ時間もありますよ。

▷日時 5月24日(金)午前10時～(1時間程度)▷対象 就学前の子どもと保護者▷定員 5組程度(市内のかた優先、定員になり次第締切)▷申込 窓口・電話で

子ども向け映画会 「ちびまるこちゃん」

▷日時 5月12日(日)午後1時15分～2時55分▷場所 2階視聴覚室▷定員 40人(定員になり次第締切)▷申込 窓口・電話で

大阪河崎リハビリテーション大学 出前講座

▷日時 5月18日(土)午後1時15分～2時15分▷場所 2階視聴覚室

室▷講師 中村美砂様(リハビリテーション研究科専攻長・教授)▷内容 長寿社会における脳とからだの健康づくり▷定員 50人(定員になり次第締切)▷申込 窓口・電話で

5・6月の休館日
火曜、5月3日(金)～5日(日)、31日(金)

移動図書館「ひまわり号」の巡回日

☆6月3日(月)
半田桜塚住宅 14:00～14:45
府営三ツ松第2団地 15:00～15:45

☆6月5日(水)
フラフリースタウンA棟前 15:15～16:00

☆6月6日(木)
蕎原会館 15:30～16:00

☆6月7日(金)
サンシティ貝塚管理棟前 15:00～16:00

※日時の変更を行うことがあります。

ひと・ふれあいセンター

(海塚22-1) ☎072-422-7523

ときわ寄席

▷日時 5月22日(水)午後7時30分～9時▷場所 ときわ湯(東116)▷内容 「米揚げいかき」笑福亭呂翔様、「格気の独楽」桂文昇様、「貧乏業平」旭堂南麟様▷木戸銭(入場料) 500円▷申込 不要



かいづか人権セミナー 「マジョリティの特権」について考える

～差別を自分事としてとらえ行動する～

▷日時 6月7日(金)午後7時～8時45分▷場所 ひと・ふれあいセンター▷講師 森実様(大阪教育大学名誉教授)▷参加費 無料▷申込 窓口・電話・メールで

※手話通訳・点字資料が必要なかたは5月28日(火)までにご連絡ください。



ひと・ふれあいセンター講座生募集

Table with 6 columns: 講座名, 日時, 定員, 講師(敬称略), 開講日, 教材費など. Rows include リラックスヨガ, 英会話, ペン習字, アルソフワウ, 太極拳, 手作りリコック.

場所 ひと・ふれあいセンター(太極拳はハート交流館)
対象 16歳以上で市内在住・在勤(学)のかた(多数の場合は抽選)
受講料 無料(ただし、保険料・教材費などは実費)
申込 5月9日(木)～15日(水)午前9時～午後5時15分(土・日除く)に窓口・電話・メールで(初めてのかたを優先)
※リラックスヨガは、開講日に保険料をご持参ください。
※駐車場に限りがありますので、徒歩や自転車でお越しください。



コスモス市民講座

市の職員をリポーターとして派遣する「市役所出前講座」です。皆様の自主的な学習活動を支援するとともに、市政に対する理解を深め、開かれた市政の推進を目的として実施しています。

開催できるかた

市内在住・在勤(学)で、10人以上の集まりであればどなたでも開催できます。10人に満たない場合はご相談ください。

市民講座の内容

コスモス市民講座一覧表から選んでください。講座一覧表および申込書は、社会教育課、各公民館、図書館、貝塚病院、保健・福祉合同庁舎に設置しています。社会教育課のホームページにも掲載しています。

申込

開催予定日の3週間前までに、申込書を社会教育課か担当課へ持参・電話・ファックス・メールで。

開催時間・場所

時間は、平日午前9時～午後

9時の2時間以内(これ以外の開催は要相談)。場所は市内で申込者が確保してください。

※講座によっては、時間・場所などを指定することがあります。
※行事・イベントなどのため、日時のご希望にそえない場合もあります。

費用

リポーター(職員)の派遣の経費および資料代は無料です。

ただし講座によっては、原材料費などを負担していただく場合があります。

【申込・問合せ先】

社会教育課

☎072-433-7125

Fax072-433-7053

メールshakaikyoiku@city.kaizuka.lg.jp



ハート交流館

☎072-432-5959

申込・問合せ先 ハート交流館(福田91)

子どもまつり



子どもたちが主役となって舞台発表をしたり、ゲームコーナーを出して交流を深める楽しいイベントです。

▷日時 5月11日(土)午後1時～3時[雨天の場合は11月9日(土)に延期]▷場所 ハート交流館

小学生キッズダンス 受講生募集

音楽にあわせて踊る楽しさを体感しよう!

▷日時(全7回) 6月8日～7月20日、土曜午前9時30分～11時

▷対象 市内在住の小学1～3年生▷定員 12人(多数の場合は抽選)▷講師 溝端美也子様▷保険料 810円(今年度ハート交流館で未加入のかた)▷申込 名前・ふりがな・性別・学校名・学年・電話番号・セット抽選(例:〇〇さんと

一緒に)希望の有無を窓口・電話・メールで

▷締切 5月22日(水)午後5時



関空だより

☎072-455-2500

「そらやん」新作LINEスタンプ 好評販売中!

関西3空港(関西国際空港・大阪国際空港・神戸空港)の公式キャラクターとしておなじみの「そらやん」がミニサイズの動くLINEスタンプになりました!

好評いただいている通常サイズの「お空を飛ぶ日を夢見るそらやんスタンプ」に比べ、新作の「超ちいさくて動くそらやん」は、とても小さく、トーク画面でちょこ

ちょこ動く様子がとてもかわいらしい省スペース型のスタンプです。

日常のさまざまな場面でお使いいただけるデザインです。ぜひLINEスタンプショップにて通常サイズバージョンと併せてチェックしてくださいね!



©Kansai Airports SORAYAN

ダウンロードはこちら

募集 やすらぎ老人福祉センター講座生

Table with 4 columns: 講座名, 日時, 定員, 講師(敬称略). Rows include 手芸, ストレッチ体操, カラオケ, 仲間体操(午前), 仲間体操(午後).

▷対象 市内在住で60歳以上のかた(初めてのかたを優先し、多数の場合は抽選、体操講座は1つのみ申込可)▷受講料 無料(講座はいずれも全20回、手芸の材料費は実費)▷申込 所定の申込用紙に記入の上、窓口へ▷申込期間 5月10日(金)～16日(木)午前9時～午後5時(土・日除く)
※なるべく徒歩や自転車でお越しください。

申込・問合せ先

やすらぎ老人福祉センター(東79-1) ☎072-432-1100

公民館タイムズ



3館合同

レッツTRY

公民館では青少年の活動(音楽やダンス、創作活動など)を応援します！まずはお近くの公民館に相談に来てね。

地域出前講座

皆様のお住まいの地域で開催しませんか。日時などご相談ください。

(例)出前寄席…“生”の日本の伝統話芸を通して、地域の皆様の触れ合いがうまれるきっかけづくりをします。

公民館ロビー展示

あなたの作品を展示しませんか。個人・グループを問いません。お気軽にご相談ください。

中央公民館

☎072-433-7222

第68回 中央公民館まつり ～未来につなぐ 公民館まつり～

公民館活動の日頃の成果を発表します！舞台発表や作品展示、模擬店もいっぱいあるよ！クラブ作品の即売会や遊びコーナーもあります。

▷日時 5月25日(土)・26日(日)午前10時～午後3時▷場所 中央公民館・コスモシアター周辺



まつりバザー

▷日時 5月19日(日)午前10時～正午
※駐車場に限りがありますので、公共交通機関をご利用ください。



ホームページ

赤ちゃんルーム

気軽に参加できる親子の交流の広場です。おさんぽ・足形スタンプ・ふれあいあそびをします。

▷日時 5月13日・27日、6月10日・24日、月曜午前10時～11時30分▷場所 保育室▷対象 0歳児を持つ親子、妊婦のかた▷申込 窓口・電話で

貝塚クラシック音楽家協会発足40周年記念コンサート 弦楽四重奏と共に



▷日時 5月19日(日)午後2時▷場所 コスモシアター中ホール▷出演 貝塚市クラシック音楽家協会▷参加協力券 1,000円

子育てサークル体験会

貝塚子育てネットワークの会乳幼児部会では、子育てサークル体験会を行います。今しか味わえない子育てを楽しんでみませんか。開催場所が変更になる場合がありますので、事前にお問合せください。

▷申込 各講座の1週間前までに窓口・電話で

どんぐり・さくらんぼ

さくらんぼ体操や、四季を感じながら親子で遊んでいます。

▷日時 5月17日(金)午前10時～▷場所 中央公民館

ありんこ

親子で遊んでいます。

▷日時 5月24日(金)午前10時～▷場所 市立青少年野外広場(四中横)

ノンタン森のようちえん

自然の中、親子で遊んでいます。

▷日時 5月14日・21日、火曜午前10時～▷場所 せんごくの杜ほか

子育てネットワークの会共催講座 乳幼児部会

◆親子で遊びながら子どもとの関わり方を学びます。

▷日時 5月28日(火)午前10時～▷場所 ハート交流館▷講師 朝日陽子様、高岡和美様

中高生部会

◆座談会「うちの子大丈夫なん？話してスッキリ聞いて安心!!」

▷日時 5月21日(火)午後1時～3時▷場所 講座室2▷定員 36人

◆講座「大学受験だけじゃない多様な進路選択」

▷日時 6月9日(日)午後1時～3時▷場所 視聴覚室▷講師 水野保様(進路アドバイザー)▷定員 50人(親子参加可)

※対象は、市内在住・在勤(学)のかたです
※原則として参加費無料(材料などの実費は徴収)

山手地区公民館

☎072-446-0090

◎申込 窓口・電話・メール(右記)で



ふらっとサークル

楽しい居場所を作りましょう。
▷日時 6月2日(日)午前10時～正午▷場所 視聴覚室▷講師 元林観様(柔道整復師)▷内容 姿勢と呼吸を整えましょう▷対象 心身に障害のあるかた▷定員 15人(定員になり次第締切)▷持物 飲物

ピアノコンサート 「ピアノノナリ」

季節の情景や心情が鮮やかに広がるオリジナル曲をお届けします。

▷日時 6月9日(日)午後2時～3時(開場1時30分)▷場所 ホール▷出演 ビスコ・マルオノ様(ピアニスト)▷定員 200人(定員になり次第締切)▷申込 市内のかた5月13日(月)～、市外のかた17日(金)～



うたごえサロン (高齢介護課共催講座)

思い出の歌、青春時代の歌をリクエストして歌いましょう。

▷日時 6月15日(土)午後2時～

4時▷場所 ホール▷出演 深海勝也様ほか▷対象 おおむね60歳以上のかた▷定員 50人(定員になり次第締切)▷申込 5月13日(月)※6月6日(木)まで山手地区公民館にあるリクエスト一覧表から希望曲を承ります。

フアフアクラブ～夜店ごっこ～ 子どもと一緒にリフレッシュ。

▷日時 6月16日(日)午前10時15分～正午▷場所 ホール▷講師 松本啓子様(学校心理士)▷対象 小学生親子▷定員 10組▷材料費 1人100円

はじめてのフラダンス

ハワイアンミュージックに癒されながら楽しいひとときを。

▷日時(全8回) 6月24日、7月8日・22日、8月19日・26日、9月9日・30日、10月7日、月曜午後7時～8時▷場所 ホール▷対象 フラダンス初心者(親子参加可)▷定員 15人(定員になり次第締切)▷講師 野原美和様(ナーブアオーリノ フラ スタジオ)▷持物 パウスカート(貸出有り)、飲物、筆記用具▷申込 5月16日(木)～

浜手地区公民館

☎072-431-0926

◎申込 窓口・電話・メール(右記)で



SALON BeBe

子育てサロン☆ほっとスペースがリニューアル！第1～4の火曜午前10時～正午、乳幼児親子がプレイルームで自由に遊べます。5月14日は「英語あそび」、28日は「シールはり」をします。

▷申込 不要

+KOMINKAN(プラス公民館)

小学生から大学生の居場所としてホールを開放します。

▷日時 5月26日(日)午後1時30分～3時30分▷申込 不要

浜手アフタヌーンコンサート ピアノで贈る名曲の花束

▷日時 6月13日(木)午後2時～3時▷場所 ホール▷出演 宮原雄大様▷定員 120人(定員になり次第締切)

※5月20日(月)～整理券を浜手地区公民館で配布します(1人4枚まで)

◆コンサートの企画委員を随時募集しています。興味があるかたは

お問合せください。

スマホらいふ

もっと便利に、もっと楽しく♪5月は「初めてのスマホ基本編」をします。

▷日時 第4火曜午前10時30分～正午▷講師 中庭陽子様(BCCスマートフォン&タブレット教室・清児教室オーナー)▷定員 各6人(定員になり次第締切)▷申込 毎月第3火曜～

ボディメイクピラティス

夏に向けてカラダを整えよう♡
▷日時 6月17日～7月8日、月曜午後7時30分～8時30分▷講師 中谷紫乃様(理学療法士・FTPマツピラティスインストラクター)▷定員 16人(多数の場合は抽選)▷締切 6月7日(金)午後9時

パパサロン バルーンアート

▷日時 6月23日(日)午前10時～11時30分▷対象 未就学児と父親▷定員 80人(定員になり次第締切)▷申込 5月23日(木)～6月16日(日)午後5時まで

公式LINE



公式ホームページ



- 公演に関する変更が生じた場合はホームページや公式SNSにて、随時お知らせいたします。
- 体調不良の場合はご来場をお控えください。

コスモス 売番地

《編集》
 一般財団法人貝塚市文化振興事業団

第222号



かりゆし58 Special LIVE

夏のはじまりはコスモシアターから

泉州では初となる「かりゆし58」のスペシャルライブ!!

6/29 (土) 15時開演(14時30分開場) 中ホール

指

完売御礼

町会コラボ事業:町会・自治会加入世帯への優待あり

笑福亭たま 独演会 ～師弟対談あり～

師弟対談はコスモシアターだけ!!今年も2時間笑ってください。



出演:笑福亭たま
 桂雪鹿
 ゲスト:笑福亭福笑

師弟対談のテーマ
 当日開場時に募ります

7/6 (土) 14時開演(13時30分開場) 中ホール

一般 ¥2,500
 友の会 ¥2,000

発売中

指

U18 ¥500

未就学児入場不可 当日¥500増

町会コラボ事業:町会・自治会加入世帯への優待あり



オンライン配信(有料:¥2,500)
 (アーカイブ配信期間1週間)



購入は右記QRコードより

第25回 yosakoiソーリャ!祭り

コスモシアター夏の風物詩も今回で25回目の開催!!
 情熱が舞う「よさこい祭り」色鮮やかな踊り子たちの衣裳にもご注目ください。

7/28 (日)

14時開演(13時30分開場) 大ホール

入場無料

自

【参加団体募集中】

詳細はお問い合わせください。

問い合わせ先:072-436-5031(コスモシアター)



(写真:昨年の模様)

DANCE FESTIVAL vol.8

泉州地域の中学・高校ダンス部の生徒たちが、元気と笑顔と感謝を届ける2時間です。
 ご来場の皆さま、出演者から大好評の舞台照明もあわせてお楽しみください。



ゲスト:BON
 (ELECTRIC TROUBLE)

8/4 (日)

14時開演(13時30分開場) 大ホール

一般 ¥1,500
 友の会 ¥1,000

6/8(土)発売

指

U18 ¥500

当日¥500増

4歳以上有料(3歳以下のお子様は保護者1人につき1人膝上無料)

町会コラボ事業:町会・自治会加入世帯への優待あり

マルシェ COSMOS

6/20 (木)

10時～15時 中ホールホワイエ ほか



ワークショップで新たな趣味をみつけたり、ハンドメイド作品からお気に入りを探しにきませんか。前庭にはキッチンカーや大好評の阪急「走るデパ地下スイーツ」もやってきます。「走るデパ地下阪急スイーツ」は11:00～

※お店の詳細は随時お知らせします。公式ホームページまたは二次元コードよりご確認ください。

チケット販売 ●表示の料金は全て前売り料金です。

- ▲コスモシアター =友の会先行販売・メイト料金取り扱い
 チケットカウンター(店頭・電話予約)=座席選択可
- ▲チケットぴあ ▲CNプレイガイド 0570-08-9999
- ▲ローソン ▲イープラス

コスモスメイト友の会会員特典

- ・お得なメイト(会員)料金
- ・スタンプカード割引
- ・友の会特約加盟店での優待
- ・友の会先行販売で良席確保!
- ・季刊誌「ポーリエ」など発送
- ・メイト限定イベント

〈各公演のお問合せ・チケットの予約〉

コスモシアターチケットカウンター 072-423-2442

営業時間

9:00～17:00

(水曜・第2木曜休館)

〈コスモスメイト友の会・貸館のお問合せ〉

一般財団法人貝塚市文化振興事業団(コスモシアター1階/電話番号072-436-5031)

友の会先行発売初日:店頭販売 } 10時から
 電話受付

一般発売初日:店頭販売 10時から
 電話受付 12時から

《マーク》

自

自由席

指

指定席

☺

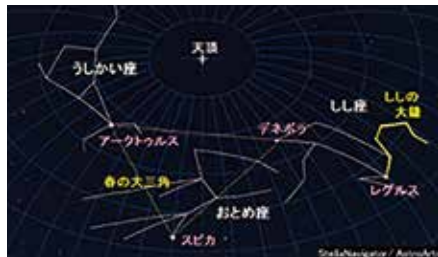
託児サービスあり
 (2週間前までに要予約)

【臨時技術員人件費改訂について】

一般財団法人貝塚市文化振興事業団では、令和6年7月1日以降のコスモシアターご利用時の臨時技術員人件費を改訂いたします。詳細につきましては、お問い合わせください。

善兵衛ランド

☎072-447-2020



春の代表的な星座が、南の空高いところに見えています。

しし座は、英雄ヘラクレスに退治された人食いライオンで、胸元に1等星レグルスが光っています。胸元のあたりは「?マーク」を左右逆にした「ししの大鎌」という星の並びが見つかります。

隣のおとめ座は、農耕の女神デーメーテルが、左手に麦の穂を持っている姿といわれています。麦の穂は1等星スピカです。表面温度が約25,000度と非常に高



く、青白く光り「真珠星」ともいわれています。

青白いスピカに対し動画はコチラ オレンジ色に光る1等星は、うしかい座のアークトゥルスです。麦の刈入れの時を知らせるように、春の宵の空に輝くことから「麦星」ともいわれます。表面温度は4,200度ほどですが、全天で4番目に明るい星です。

アークトゥルスとスピカは夫婦星と言われています。そして、この2つの星と、しし座の尾の部分にあるデネボラをつないで、春の大三角ができます。

★天文イベント [ID34712]

月を見よう

5月17日、6月14日、金曜午後7時30分～

★5・6月の休館日

水曜、5月21日(火)～25日(土)

※5月7日(火)・30日(木)、6月27日(木)は集会室と多目的室のみ利用できます。



募集

望遠鏡を使ってみよう

▶申込 講座名・住所・氏名(中高生の場合は保護者名)・学年・電話番号を、メール(zenbe-h@city.kaizuka.lg.jp)または窓口で(多数の場合は抽選)▶申込期間 5月10日(金)～19日(日)

日時	対象・定員	内容
6月15日(土) 午後7時～	中学生以上 5組	望遠鏡の使い方実習 (新望遠鏡での実習になります)



善兵衛が観た未来プロジェクト ～家族で楽しむ測量・地図・宇宙～

第1弾 伊能忠敬関連映画「大河への道」&よみきかせ絵本動画「善兵衛さんの望遠鏡」上映

岩橋善兵衛が作製した望遠鏡を使って、日本地図を完成させた伊能忠敬の映画と、二人の関係がわかる絵本動画を上映します。申込は不要です。

▶日時 6月1日(土)午後2時(1時30分開場)▶場所 コスモシアター中ホール▶定員 150人(先着順)▶参加費 無料▶問合せ先 貝塚ファミリー劇場事務所☎072-446-6100(火・金曜午前10時～午後3時)

第2弾 測量・地図関連イベント

市立ドローン・クリケットフィールドで、ドローンの操縦体験や、今と昔の測量を体験できるイベントを開催します。

▶日程 6月8日(土)▶定員 30人(多数の場合は抽選)▶対象 小学4年生以上▶参加費 無料▶申込 5月13日(月)～17日(金)▶問合せ先 貝塚地域ブランド推進協議会事務局(魅力づくり推進課内)☎072-433-7066



申込



貝塚市ええとこ!うまいもん! おもてなし! ツアー参加者大募集

なすの収穫体験と貝塚ブランドなすを贅沢に味わおう!!

2023年なにわの伝統野菜の認証を受けた「馬場なす・貝塚澤茄子」について深く学びます。収穫体験となすを美味しくいただくツアーです。

▶日程 6月1日(土)▶定員 50人(多数の場合は抽選)▶参加費 市内在住・在勤(学)のかた2,000円、その他のかた3,000円▶申込 5月7日(火)～15日(水)

問合せ先 貝塚地域ブランド推進協議会事務局(魅力づくり推進課内)☎072-433-7066



申込

スポーツ

スポーツ振興課 ☎072-433-7121

市民陸上競技大会

▶日時 6月9日(日)午前8時30分▶場所 ふれあい運動広場▶対象 市内在住・在勤(学)のかた▶参加費 無料▶申込 5月31日(金)までに陸上競技協会ホームページで▶問合せ先 陸上競技協会(坂口)☎090-2047-2245

市民卓球大会

▶日時 6月9日(日)午前9時30分▶場所 総合体育館▶対象 市内在住・在勤(学)のかた▶参加費 無料▶締切 5月30日(木)▶問合せ先

せ先 卓球連盟(立花)☎090-3677-8649(総合体育館に要項あり)

第32回硬式テニスシングルス大会

▶日時 6月8日(土)・予備日15日(土):女子および男女壮年、6月9日(日)・予備日16日(日):男子▶場所 ふれあい運動広場テニスコート▶対象 市内在住・在勤(学)、連盟会員のかた(クラブへの途中登録可)▶参加費 一般1,500円、中高生1,000円▶締切 5月18日(土)▶問合せ先 テニス連盟(小林)☎090-7103-6135 ※詳しくは貝塚市テニス連盟ホームページをご覧ください。

募集

令和6年度 第1期子ども卓球教室受講生

卓球ジュニアサポートジャパンと連携して「子ども卓球教室」を次のとおり開催します。

▶日時(全7回) 6月6日～7月18日木曜午後5時～6時30分▶場所 卓球場&ショップJOY▶対象 市内在住の年長～小学6年生▶定員 12人(多数の場合は抽選)▶参加費 無料▶保険料 800円▶申込 氏名(本人と保護者)・ふりがな・生年月日・年齢・学年・性別・住所・電話番号、件名に「令和6年度第1期子ども卓球教室申込」と記入しメール(1通に1人。複数申込不可)、または窓口へ▶締切 5月19日(日)必着▶申込・問合せ先 スポーツ振興課☎072-433-7121、メールsports@city.kaizuka.lg.jp ※詳しくはホームページ・総合体育館にある募集要項で確認してください。第2期(8月～)、第3期(11月～)の募集は今後お知らせします。

自然遊学館

☎072-431-8457

火曜休館

メール: shizen.desk@icloud.com

渚の生きもの

せんだくの杜昆虫調べと標本づくり(蝶と蛾)

近木川河口の海辺で生きものを観察、ミニ地曳網も行います。

▶日時 5月25日(土)午後1時～3時30分(荒天中止)▶集合 近木川河口▶講師 日下部敬之様(大阪府環境農林水産総合研究所)▶対象 小学生以上(中学生以下は保護者同伴)▶定員 40人(多数の場合は抽選)▶申込 5月16日(木)までに住所(番地以下不要)・氏名・学年を記入しメール・窓口で

チョウなどの昆虫を探しましよ。チョウの標本もつくりま。

▶日時 6月1日(土)午前10時10分～午後2時30分(雨天中止)▶集合 は～もに～ばす「こすもすの里」バス停10時10分▶対象 小学生以上(中学生以下は保護者同伴)▶定員 20人(多数の場合は抽選)▶申込 5月23日(木)までに住所(番地以下不要)・氏名・学年を記入しメール・窓口で(昼食持参)

生きものだいすき! 「ギンヤンマ」

縁起の良い兜(かぶと)



日本では戦にかぶる兜にさまざまな装飾を施してきました。武将が思いを込めてつくる兜には昆虫の装飾の物もたくさんあり、トンボをデザインした兜もあります。なぜトンボなのか。それは「前にしか進まない

から、勝ち虫」なのだそう。

しかし、実際はトンボの中でも飛翔能力の高いギンヤンマなどは、前に進むだけでなく、急停止、急旋回もでき、縦横無尽に空を飛ぶことができます。4枚の翅(はね)がそれぞれに動くので、複雑で鋭敏な動きが可能となります。ギンヤンマを網で捕まえようとしても、簡単にはいきません。トンボは目も良く、人間が振る網の動きを見て、すいっとかわします。とんでもないスピードで飛ぶので、われわれの目ではその姿を追うのがやっとです。長い網を用意して、ギンヤンマと真剣勝負をしてみてください。なかなか捕まえられません。ギンヤンマの習性を観察し、粘り強く待ち、動きを読み、今だ!と網を振り出します。虫とりというよりも、まさしく本物の戦での頭脳戦のようです。

トンボの兜をつくったのは、勝ち戦を祈り、縁起をかついだからというよりも、トンボに憧れ、トンボを本気で好きになったからだと思います。



講座・イベント

郷土資料展示室 「貝塚市の指定文化財」展①

史跡丸山古墳出土のはにわ類や地蔵堂古墳群出土の須恵器類を中心に市の指定文化財を紹介します。
▶期間 5月18日(土)～7月7日(日)[火曜、5月31日(金)、7月3日(水)は休館]▶場所 図書館2階郷土資料展示室▶観覧 無料
問合せ先 文化財保存活用室 ☎072-433-7205、ID: 9134

里山再生ボランティア募集

せんごくの杜を魅力ある里山に再生しませんか。マスクを着用し、作業しやすい服装で参加してください。必要な用具は用意します。できるだけ徒歩、自転車などでお越しください。
▶日時 5月25日(土)午前10時～(2時間程度、雨天中止)▶集合は～もに～ばす「こすもすの里」バス停付近
問合せ先 公園緑地課 ☎072-433-7048

和泉葛城山 新緑のブナ林自然観察会

和泉葛城山ブナ林は、温かい太平洋側で、しかも標高800m前後と比較的低い山に生育していることに大きな価値があると評価され、大正12(1923)年に国の天然記念物に指定されています。
和泉葛城山の自然に詳しい解説者と一緒に、新緑のブナ林観察会を行います。駅から山頂までの往復はバスで移動します。
▶日時 5月26日(日)午前9時～午後4時[雨天時は6月9日(日)に延期]▶集合 南海本線「岸和田駅」東出口ロータリーに午前9時▶定員 30人(定員になり次第締切)▶参加費 500円(保険代含む)受付時に現金で▶持物 弁当、水筒、レインウェア、タオル、健康保険証など▶申込 5月7日(火)～22日(水)にホームページ内の申込フォームで



ホームページ

問合せ先 (公財)大阪みどりのトラスト協会 ☎06-6614-6688、ID: 32295

古文書講座 「岸和田藩の年貢のしくみ」

江戸時代における岸和田藩の年貢のしくみについて、地元に残された庄屋文書を取り上げ、読み解いていきます。
▶日時(各全5回) 1班: 6月5日～26日、7月10日の水曜、2班: 6月7日～7月5日の金曜、いずれも午後1時15分～3時45分▶場所 図書館2階視聴覚室▶定員 各40人(定員になり次第締切)▶費用 200円(資料代)▶申込 希望する班・住所・氏名・電話番号を電話・ファックス・メールで
申込・問合せ先 文化財保存活用室 ☎072-433-7205、Fax072-433-7053、メールshiryoushitsu@city.kaizuka.lg.jp、ID: 3073

令和6年度貝塚市はたちの集い 実行委員募集!



令和6年度に20歳を迎える平成16年4月2日～17年4月1日生まれの皆様!「はたちの集い」の内容を企画・運営する実行委員として活躍しませんか。
思い出に残る「はたちの集い」を一緒につくりましょう!
申込・問合せ先 青少年教育課 ☎072-433-7334

海外留学する高校生に 支援金を給付

市では、ガバメントクラウドファンディングを活用し、海外留学に参加する生徒の保護者で本市在住者を対象に、支援金を給付します(予算額を超える場合は抽選)

▶対象 令和6年4月1日～7年3月31日までの海外留学で、以下のいずれかに参加するかた①高等学校などが実施する海外留学プログラム②高等学校などの校長または准校長が承認した海外留学プログラム▶定員 5人▶交付内容 自宅から派遣先までの交通費(国際航空運賃含む)・出国手続きなどの費用・研修費や宿泊費ほか▶金額 交付対象経費の1/2の額(10万円を上限)▶申込 5月13日(月)～19日(日)
申込・問合せ先 青少年教育課 ☎072-433-7333



詳しくはこちら

子ども博士育成講座(生態学) 受講生募集

大学教授らとの連携プロジェクト「子ども博士育成講座(生態学)」を自然遊学館で開催します!
▶期間(全8回) 6～12月(1回約2時間)▶対象 市内在住の小学5年生～中学2年生▶定員 8人(多数の場合は抽選)▶申込 5月24日(金)までにホームページ掲載の募集要項を確認の上「子ども博士育成講座受講申込書」に必要事項を記入し、持参・郵送・メールで
申込・問合せ先 〒597-8585(住所不要)社会教育課 ☎072-433-7125、メールshakaikyoiku@city.kaizuka.lg.jp



ホームページ

貝塚市吹奏楽団の団員募集中

私たちと一緒に音楽を楽しみませんか。定期演奏会をはじめ自主演奏会の開催や市主催行事での演奏活動をしています。
義務教育を修了し、希望楽器の経験が1年以上あるかたであれば大歓迎!
▶練習回数 月6回程度▶時間 午後6時～10時
問合せ先 貝塚市吹奏楽団事務局(青少年教育課内) ☎072-433-7333



詳しくはこちら

「水間観音を眺める水間街道」が ビュースポットおおさかに選定

応募371件の中から「水間観音を眺める水間街道」を含む20カ所が「第4回ビュースポットおおさか」として選定されました。
今回の選定でビュースポットおおさかが100カ所に拡大したことを記念して「ビュースポットおおさか公式ガイドブック」が作成され、府のホームページに公開されています。ぜひご覧ください。
問合せ先 大阪府建築環境課住環境推進グループ ☎06-6210-9718 貝塚市都市計画課 ☎072-433-7246



ホームページ

貝塚市イメージキャラクター つげさん

【問合せ先】魅力づくり推進課 ☎072-433-7230

第6回 呉ご当地キャラ祭 キャラがつなく、みんなの笑顔

つげさんが市をPRするため舞台PRやグッズ販売などをします。出かける前にホームページなどで開催状況を確認してください。
▶日時 5月11日(土)・12日(日)午前10時～午後3時
▶場所 大和波止場(広島県呉市)



市民文化祭2024

あなたの作品を秋に開催する文化祭で展示しませんか。

▶展示期間 11月2日(土)～4日(月)[搬入は1日(金)午後、搬出は4日(月)午後3時]▶展示場所 コスモシアター小ホール・大ホールロビー▶対象 市内在住・在勤(学)、または市内文化団体・グループに所属している16歳以上(11月2日時点)のかた▶募集作品 絵画・写真・書・俳句・川柳・陶芸・工芸・手芸・生花・盆栽など(サイズ上限あり。各分野1人1点で3分野まで)▶申込 社会教育課・ホームページ・各公民館にある申込用紙に必要事項を記入し、持参・郵送・ファックス・メールで▶締切 7月31日(水)必着
申込・問合せ先 〒597-8585 島中1-17-1 貝塚市市民文化祭運営委員会事務局(社会教育課内) ☎072-433-7125、Fax072-433-7053、メールshakaikyoiku@city.kaizuka.lg.jp





3月13日

貝塚市出身で、4月から自衛隊と防衛大学校・高等工科大学に入隊・入校された9人のうち、3人のかたが市役所へ来られ、今後の抱負などを語られました。



3月15日



株式会社サンプラザと「地域見守り活動に関する協定」を締結しました。これにより、サンプラザ東貝塚店から移動スーパーが巡回する時に、併せて高齢者などの見守りにも協力していただけることになりました。
買物支援と地域見守りに大きく寄与するものであり、今後も地域福祉の向上のため連携を進めていきます。

3月24日



水間寺や旧水間街道、水間観音駅などで「2024貝塚みずま春フェスタ」が開催されました。スイーツ販売や和菓子の手作り体験、ステージイベントなど、たくさんのかたで賑わいました。



動画はこちら

3月26日

令和5年12月にタイで開催されたジェットスキーの世界大会「WATERJET WORLD CUP 2023」プロフリースタイルクラス準優勝の福田憲男様(半田)が報告に市役所へ来られました。おめでとうございます。

また、本年6月には二色の浜でアジアツアー初戦が開催予定であり、国際的にもメディアで取り上げられ貝塚市の知名度が向上することを期待しています。



4月3日

昨年、文部科学大臣から「生涯スポーツ優良団体表彰」を受賞された、貝塚ジュニアトランポリンスポーツ少年団の皆様が報告に市役所へ来られました。おめでとうございます。



4月8日

第32回全国技能グランプリ敷布団部門で銀賞を受賞された、井川大輔様(ふとん工房夢綿輔)が報告に市役所へ来られ、今後も多くの人に魅力を発信していきたいと意欲を示されました。おめでとうございます。

4月11日

木積地区で、たけのこの立毛品評会が実施されました。

立毛品評会は、大阪府やJAなどの農業関係者が、作物の品質やほ場の管理状態などを採点するもので、優良な農家は秋の農業祭で表彰されます。

木積のたけのこは、白くてえぐみがなくやわらかいと評判で、人気の特産品の一つです。



市長もたけのこ掘りに挑戦



4月14日

緑の市民広場でつげさん石像完成ミニイベントを行いました。つげさんとのじゃんけん大会や撮影会などに約200人のかたが参加し、石像完成を祝いました。

問合せ先

魅力づくり推進課
072-433-7232

この度、日本庭園が50周年を迎えることになりました。この機会に、日本庭園の魅力を広く発信し、市民の関心を高めたいと考えています。日本庭園は、カルバースイティと貝塚市の関係にともなわず、日系コミュニティの維持・発展に向け、アメリカと祖国日本を結び日系団体のイベントなどとして活用され、若い世代を含め日系人ばとと考えています。

竣工式典では、50年前に庭園築造に携わった庭師のかたから、作庭時の苦労や現地のかたとの交流についてお話を伺った動画を紹介します。この式典には、在日サンゼルス日本総領事館からも代表者が出席予定であること聞いており、日系人関係団体とも連携し、この日本庭園を活用した日本文化の発信が展開されることを期待しています。



動画はこちら



市長コラム
カルバースイティと日本庭園



築造当時の日本庭園

