

貝塚市生涯学習ハンドブック

学びを生かして市民主体のまちづくり



はじめに

地方創生に取り組む中で、私たちの暮らしを考えると「市民と行政との協働」や「住民自治」、「市民が主体のまちづくり」といったことがキーワードとなってきます。

また、情報化、国際化、科学技術の高度化など一層進む中で、便利さと物質的な豊かさの陰では家庭・地域社会における人のつながりの希薄化や孤立化、子育てから老いにまつわる困難、環境・防災・地域の安全への不安などが現代的課題として指摘されています。

これからの生涯学習は、地域社会における人と人との豊かなつながりや支え合いの関係づくり、そして、誰もが生涯を通じて生きがいを見つけ、自己実現を図ることのできるまちづくりに貢献していくことが求められています。そのためには、あらゆる人があらゆる機会と場所において共に学びあい、学んだ成果を暮らしや地域社会に活かしていくことが大切です。

このハンドブックは市民の皆さんの日常の学習に役立てていただけるよう、本市の生涯学習に関連する取り組みなどを掲載いたしました。

様々な生涯学習の機会を通じて、自己実現と真の豊かさが実感できるまちづくりの実現への一助になればと考えています。

もくじ

● 子育て応援します	1
● 親も子も、ともに成長するために	3
● 貝塚ファミリー劇場	4
● 貝塚子育てネットワークの会	5
● 子ども・青少年の居場所	6
● 放課後子ども教室	8
● 市民図書館	9
● 善兵衛ランド	11
● 自然遊学館	12
● 「教育コミュニティ」づくり	13
● 高齢期を生き生きと	15
● 人権を守る	17
● とともに生きるために	17
● 貝塚公民館発！生涯学習のまちづくり	19
● 貝塚公民館クラブ、グループ一覧	20
● あなたの力、生かしてみませんか	22
● まなびネット貝塚	23
● コスモス市民講座	24
● 市立貝塚病院 「地域住民を支える良質な医療の提供」をめざして	25
● 自分の健康は自分で守ろう	26
● 地域活性化に向けた 貝塚観光ボランティアガイド協会の活動	27
● 貝塚の歴史と文化財にふれる	28
● 訪ねてみよう 貝塚市の史跡と文化財	29
● 国際交流と多文化共生のまちづくり	31
● 地域づくり・生涯学習に関する団体	32
● 市内のNPO法人（特定非営利活動法人）	35
● ボランティア	36
● 社会教育等施設一覧	38

子育て応援します

こども相談センター（子ども相談課）

妊娠・出産・育児に関する情報がたくさん。不安や疑問の解消、また友だちづくりの場としてもお役立てください。（要予約）

事業名	対象	内容
ママパパ教室	安定期に入った妊婦とその家族	絵本の紹介、赤ちゃんと一緒に出かけできる場所と手作りおもちゃの紹介と作成、先輩ママとの交流、妊娠中の食事の話、沐浴実習、パパの妊婦体験など《1コース2回》
離乳食講習会	離乳期の乳児とその保護者	離乳食のポイントやメニューの紹介、調理実習、試食など 保育あり 離乳食開始から2回食（生後5ヶ月頃から8ヶ月頃） 3回食から離乳食完了（生後9ヶ月頃から15ヶ月頃）
幼児食講座	離乳食完了から小学校入学前の幼児とその保護者	幼児食のポイントやメニューの紹介、調理実習、昼食付き保育あり
赤ちゃん相談	乳児（1歳未満）とその保護者	身体測定・育児・栄養・母乳・歯科相談など（内容によって保健師・助産師・栄養士・歯科衛生士が相談に応じます。）※完全予約制

- ・母子健康手帳配付時、妊婦健診受診券を配付しています。また「マタニティマーク」付きキーホルダーを全員に無料配付しています。
- ・赤ちゃんが生まれたら予防接種手帳を市民課で配付します。
- ・言葉や落ちつき、発達などの相談に応じます。

子ども相談課 072-433-7000

子育て支援センター

主に乳幼児から就学前までのお子さんを育てている家庭を対象に、同年齢のお子さんどうし遊びながら、親どうしでも交流できる屋内の公園のような場所を提供しています。

親子で楽しめるさまざまな催しや、育児相談、栄養相談を行っています。

注）つげさん広場コミュニティスペースえーるは就学児も対象です。

★貝塚市内の子育て支援センター

教室名	場所	電話番号
市立子育て支援センター	三ツ松2229番地2 府営貝塚三ツ松住宅第2集会所	072-468-8224
子育て支援センターひだまり	畠中1-18-8 保健・福祉合同庁舎2階	072-433-7064
子育て支援センターみなみ	地藏堂238-1 貝塚南こども園内1階	072-432-4735
つげさん広場 コミュニティスペースえーる	近木町4-1 シェルピア1階 （駐輪場奥に入口があります）	070-5041-2567 （平日午前10時～午後3時） 080-3130-3567（時間外）

子育て支援センター 072-468-8224

公民館で活動している子育てグループ

親子で遊ぶことを中心に自主的な活動をしているグループです。一緒に遊んだり、相談する中で親子ともども仲間ができます。興味のある方は中央公民館まで。

	グループ名	活動日	時間	内 容
中央公民館	どんぐり さくらんぼ	(火) (金)	10 時	体操と外遊びを通じて皆で子育て
	森ノタン	(火)		自然のなかで思いっきり遊ぶ
	ありんこ	(金)		外で元気にあそぼう



中央公民館 072-433-7222

市民図書館

事業名	対 象	内 容
おはなし会	3歳ぐらいから (読み聞かせ・紙芝居) 5歳ぐらいから (語り聞かせ)	毎週土曜日午前11時から、ボランティアの協力で、絵本の読み聞かせや紙芝居などを行っています(約30分)。
おはなし会 ☆ひよこぐみ☆	乳幼児と保護者	絵本の読み聞かせや手あそびなどをします。
“ほん”のひととき わたしタイム	就学前の子どもと 保護者	「本」をキーワードに集まったみんなで楽しくおしゃべり会！ 司書からの本の紹介のあと、お子さんを預けてひとりで本をセレクトする時間もあります。
ほっとタイム	子育て中の親子など	毎週金曜日9時30分から正午まで、子育て中の家庭を応援するため、多少の声や音を出しても大丈夫な時間帯を設定しています。

市民図書館 072-433-7200

社会福祉協議会

ファミリー・サポート・センター（保健・福祉合同庁舎内）

子育てのお手伝いが必要なご家庭に、地域のなかでお手伝いできるかたをご紹介します。安心・安全な活動のために講習会、交流会を開催しています。

利用内容：保育施設などへの送迎、保護者の用事や短時間就労のときなどの預かり。

利用料金：1時間につき600円

問 合 せ：ファミリー・サポート・センター 072-433-7050



救命講習

子ども相談課

子育てに関する相談

子どもが健やかに育つよう、一人ひとりの子どもに合った支援を一緒に考えます。

家庭児童相談室（子ども相談課内） 072-433-7022

子育て支援課

イキイキ子育てナビゲーション

就学前の子育てに役立つ情報（各施設のイベント情報など）を載せています。年4回発行。

子育て支援課 072-433-7024

親も子も、ともに成長するために



公民館

公民館では子育て中の親の学びや仲間づくりを目的に、講座・保育室開放
 ・出前講座・子育てネットワークの会との共催講座を開催しています。

講座・事業名	対象	内容
保育室開放	0歳児・乳幼児親子	親子連れで気軽に参加できる交流の場として保育室を開放しています。「友だちがほしい」「子育ての話がしたい」という親の出会いと情報交換の場になっています。週1回または月2回程度開催。申し込みなしで参加できます。
子育て講座	乳幼児～中高生をもつ親	子どもの発達や子育てのポイント、親子コミュニケーション、教育について学びます。また、お互いの悩みなどを出しあいながら一緒に話し合うことで仲間ができ、楽しく子育てできることをめざしています。父親が参加できる講座もあります。
おでかけ子育て交流事業	乳幼児親子	町会や自治会館にでかけて行き、地域のつながりができることをめざした乳幼児親子の交流の場。

(詳細については、各公民館にお問い合わせください。)

公民館講座保育について

公民館（中央・浜手・山手）では、子育て中の親が学ぶ機会を保障するため、保育つき講座を開催しています。親が学習している間、子どもたちは親と離れ保育ボランティアによって保育されています。

子どもと離れて受講することで親は学ぶことに集中でき、受講者同士の交流を図れるばかりでなく、自分と子どもを見つめなおす時間となり、子どもをよりいとおしく感じるようになっていきます。

また、子どもにとっても他の子どもたちや保育ボランティアをはじめ、多くの大人と出会う機会となり、社会性を身につける場、いろいろな体験の場となっています。

保育ボランティアは、保育ボランティア養成講座を修了した方や子どもが好きという方が登録し活動しています。過去に保育つき講座を受講した人も活動してくれています。子どもの安全はもちろん、おやつ配慮や、どうしたら子どもが楽しく過ごせるかなどを話し合ったり、研修を行いながら、よりよい保育をめざしています。

公民館の保育は親の育児不安や孤立感をとりぞき、安心して子育てできるように親の学びを支えています。

中央公民館 072-433-7222 浜手地区公民館 072-431-0926 山手地区公民館 072-446-0090



社会教育課

家庭教育学級は市内の小学校・義務教育学校で開設し、PTA活動の一環として、教育委員会（社会教育課）と市内の各小学校・義務教育学校PTAが主催しておこなっています。学級生みんなでさまざまな講座を企画し実施していく中で、子育てについての悩みを話し合ったり、親同士のつながりを広げていく交流の場にもなっています。

家庭教育学級

小学校名	学級名	小学校名	学級名
東	ほほえみ学級	葛城	たけのこ学級
西	さざなみ学級	中央	たまねぎクラブ
南	レモンスカッシュ	永寿	ポップコーン
北	フレンドクラブ	二色	ツートンくらぶ
津田	ウィズ津田	東山	陽だまり学級
木島	やまびこ学級		



家庭教育学級合同研修会

社会教育課 072-433-7125

貝塚ファミリー劇場



数多くの芸術鑑賞を通じて子どもたちの感性を育み、校区を超えた異年齢交流が子どものつながり、親のつながりを作っています。中央公民館共催を企画するなど、貝塚のすべての子どもたちを視野に入れた活動にも取り組んでいます。

舞台の始まりのあいさつや約束事は子どもたちの役割です



立て看板や劇団さんへのプレゼントも手作りです



仲間づくりをささえる



子どもたちの感性をはぐくみながら



チケットもぎりやアンケート渡しも子どもたちがします



こども市

自分の頭と手を使って友だちと作り上げるお店はどれも工夫がいっぱい！失敗しても大丈夫！子どもたちの可能性は無限大です



主な行事と鑑賞予定（令和7年度）

- 4月 総会
こども市
- 5月 中央公民館まつり
みらい楽器ラボ
- 8月 こどもわくわくプロジェクト
In 岸和田
- 9月 チャレンジキャンプ
親子キャンプ
- 10月 山手地区公民館まつり
浜手地区公民館まつり
- 11月 Mixture
(南海沿線合同例会)
- 12月 クリスマス会
- 1月 中央公民館共催
ぐしゃぐしゃぐわしゃ



キャンプ

「おやこキャンプ」
「チャレンジキャンプ」
「中高青キャンプ」を年齢に応じて企画しています



地域とともに

川遊び、クッキング、いもほり、クリスマス会、運動会などみんなで楽しんでいます
山手・浜手・中央の公民館まつりにも参加しています



中高生・青年の居場所づくり

毎月1回開いている交流会は年齢も学校も違う子どもたちが本音で語り合える居場所です
キャンプやクリスマス会などに主体的に関わってくれています



貝塚ファミリー劇場 事務所

〒597-0041 貝塚市清見 1104

TEL/FAX 072-446-6100

メール bkhgf502@rinku.zaq.ne.jp

ブログ <http://ameblo.jp/kaifamiblog/>

F B <http://www.facebook.com/kaifami>



貝塚子育てネットワークの会



～うちの子 よその子 みんなの子～

子育て真っ最中のお母さん、お父さんたちが中央公民館と一緒に、講座や座談会を開催したり、レクリエーションや子どもの遊び場作りなどをして、仲間とともに集い学びながら子育てをしています。



子育て中だからこそ学びたい！

- ♪乳幼児をもつ親のための講座 → 「みんなで話そう！子育てのこと」
- ♪園児をもつ親のための講座 → 「学ぼう！考えよう！子どもの未来」
- ♪小学生をもつ親のための講座 → 「子どもの“ええやん” 見つけたい」
- ♪中高生をもつ親のための講座 → 「思春期をともにのりこえる」

などなど…（ごく一部をご紹介します）



今までにこんな講座を開催しました！

親子でめいっぱい遊びたい！

乳幼児サークル

3つの乳幼児サークルがあり、週1～2回、親子で集まり、外遊びを中心とした活動をしています。



どんぐり・さくらんぼ
森ノンタン
ありんこ

冒険遊び場 貝塚プレーパーク

「自分の責任で自由に遊ぶ」をモットーに、子どもがのびのびと遊べる場を開設しています。

年間4回14日程開催（春休み・GW・夏休み・秋）

場所：貝塚市立青少年野外広場（第四中学校隣）



講座もサークル遊び場も！どなたでもいつでも参加できます！

問合わせは、中央公民館 072-433-7222

ホームページやブログにて
詳しい活動内容を紹介しています！

貝塚子育てネットワークの会

検索

クリック！

子ども・青少年の居場所

●子どもたちの居場所

自由に好きなもので遊んだり、音楽やダンスを楽しめる空間です。

場 所	内 容	担 当 課
公 民 館 (ロビー・図書コーナー)	ロビーは、談話・学習の場など自由に使える空間です。浜手・山手では、トランプや将棋・オセロ・卓球（浜手のみ）など貸出もしています。浜手・山手にある図書コーナーは、読書や学習の場として開放しています。	中央公民館 浜手地区公民館 山手地区公民館
青少年センター (ロビー・図書室)	トランプや将棋・ボードゲームなどで自由に遊べます。図書室は、読書や学習の場として開放しており、また図書の貸し出しもしています。申し込みをすれば、音楽やダンスの練習をする場所も利用できます。	青少年センター (2F/3F/3階)
ハート交流館 (多目的室・図書室 体育室・グラウンド)	館の行事がある場合を除き、自由に利用できる空間として開放し、トランプや将棋、各種のボールなどを貸し出しています。図書室は、読書や学習の場として開放しており、また図書の貸し出しもしています。	ハート交流館
図 書 館 (学習室)	読書や学習の場として、学習室を開放しています。	図 書 館
社会教育施設など	地域のボランティアの協力を得て、放課後や週末に子どもたちが様々な体験や活動ができる、放課後子ども教室という事業をしています。いけばなや茶道、アート、遊びなどの教室があります。 ※教室の詳細は8ページをご覧ください。	社 会 教 育 課

●子ども博士育成講座

「もっと知りたい!」「もっと調べたい!」という気持ちが湧いてくるような、学校の授業よりもちょっと専門的な講座を開催します。講師は大学教授など。4～8回程度の連続講座です（事前申込制）。

事 業 名	内 容	対 象	担 当 課
天文学講座	善兵衛ランドにて講座を実施。令和7年度は、厚紙と紐を使って四分儀という天体観測の道具を作成して計測したり、大型望遠鏡で星を観察したり、望遠鏡のしくみについて学習しました。	小学5年生 ～ 中学2年生	社会教育課
生態学講座	自然遊学館にて講座を実施。令和7年度は、魚・昆虫・植物などの毒について学んだり、顕微鏡で観察したり、ウニを解剖したり、海外の珍しい種子に実際に触れるなどしました。	小学5年生 ～ 中学2年生	
化学講座	令和7年度は、染色工場や津田浄水場の見学・体験活動を行ったほか、石けん作りや分子模型の作成などにも取り組みました。	中学生	青少年センター (2F/3F/3階)
プログラミング講座	令和7年度はプログラミングを学び、ゲームの作成や、ドローン制御の実習を行いました。	中学生	

●各種講座

いずれも学校の枠を越えて実施しています。好きな講座を受けられるだけでなく、講座を通じていろいろな人と交流できます。

事業名	内容	担当課
現代版寺子屋	青少年センター内の図書室にチューター（大学生など）が在室しています。学習する中でわからない箇所があれば教えてもらうだけでなく、勉強以外にも気軽に相談できます。	青少年センター (コスタター 3階)
講座	小学生から高校生を対象に定期講座として、スポーツ8講座、文化7講座を開催。また夏休みなどの長期休暇中にも単発講座を開催。	
Eメイツ	小学1年～3年生を対象として、1年を通じて月～金曜日の放課後及び春・夏・冬休みに遊びやスポーツ、手づくり活動などを行う。年度毎に入会児童を募集。	ハート交流館
定期講座	バレーボール・キッズダンス（土曜日午前）、硬筆・毛筆（土曜日午後）	
不定期講座	「子どもまつり」「人形劇」などを開催。また、夏休みにはさまざまな体験ができる講座を開催。	
親子天文教室 (前期・後期)	季節の行事も含めて自然・天文への素朴な関心を育てる。対象は4歳～小学3年生まで。保護者同伴のこと。日曜日午前、前期3回・後期3回開催。	善兵衛ランド
科学教室 「レンズを通して見る世界」	ルーペ、顕微鏡、望遠鏡で見る自然観察と実習・工作。対象は小学4年生以上～中学生。土曜日午前。年間4回開催。	
観測器具工作実習会	いろいろな天体観測器具を製作する。対象は小中学生。7月に開催。	
望遠鏡を使ってみよう	広く市民（中学生以上）が自ら望遠鏡を操作して、夜空を観望するための操作説明会。6月と12月に開催。	
親子で手作り望遠鏡講座	小学1年生～小学4年生までを対象に保護者同伴で手作り望遠鏡を楽しむ。2月開催。	
講座	動植物の観察会や調査を行い、年度末には報告会を行っています。詳しくは12ページをご覧ください。	自然遊学館
レッツTRY	青少年グループ登録制度。中高生の皆さんのやってみたいことを応援します。楽器演奏・ダンス・作品展などなど…、まずは公民館までレッツGO!!	中央・山手・浜手 地区公民館
貝塚少年少女合唱団	年長児から高校生まで対象。毎週日曜日練習。定期演奏会なども開催。	中央公民館
子ども将棋クラブ	将棋をやりたい子、あつまれ～。第3土曜日に子ども同士や地域のボランティア（大人）さんとで対局しています。	山手地区公民館

●スポーツ少年団本部

- ・一人でも多くの青少年にスポーツの喜びを提供する。
- ・スポーツを通して青少年のこころとからだを育てる。
- ・スポーツで人々をつなぎ、地域づくりに貢献する。

令和8年4月予定

この3つの理念に基づき、様々な競技の団員を募集しています。

種目(団体)	曜日	開始時間	場所	対象	
柔道	月・木	午後6時半	総合体育館	幼児～中3	
サッカー	JSC	土 午後2時	ふれあい運動広場他	小学生	
	NSC	月・水	午後4時半(技術)	浜工業公園サブグラウンド	幼児(年長)～小学生
火・木		午後4時半(フィジカル)			
剣道	月	午後7時	南小学校体育館	幼児～中3	
	火		東山小学校体育館		
	水		総合体育館		
	金		木島小学校体育館		
	土		旧第五中学校体育館		
軟式野球	東地区	土・日・祝	午前9時	青少年野外広場	小学生
	西地区	土 日・祝	午前9時	二色学園グラウンド 旧第五中学校グラウンド他	小学生
空手道	日	午前9時半	中央小学校体育館	幼児～高3	
	金	午後7時	総合体育館		
	水・土	午後6時(4～10月)	二色学園体育館		
		午後7時(11～3月)	旧第五中学校格技室		
	火・木				
硬式野球	ボーイズ	火・木 土・日・祝	午後5時 午前9時	青少年運動広場	中学生

種目(団体)	曜日	開始時間	場所	対象	
ハンドボール	金	午後6時半(小学)	北小学校体育館	小学生と中学女子	
	土・日	午前9時(小学)			
	月・火	午後6時半(中学女子)			
	日	午後1時(中学女子)			
トランポリン	貝塚ジュニア	土	午後4時 午後6時	総合体育館	幼児～大学生
		水	午後7時		
	ウルトラkids				
合気道	日	午前9時 午前10時半	総合体育館	小1～中3	
	金	午後7時半	旧第五中学校格技室		
アジャタ	月 金	午後7時	東山小学校体育館 葛城小学校体育館	3歳児～中3	
バドミントン	土	午前9時	総合体育館	小学生	
卓球	火	午後5時半	東小学校体育館	小1～中3	
	月・水・木・金	午後6時	総合体育館		
	土	午前9時			
少林寺拳法	貝塚水間	月	午後7時	東山小学校体育館	3歳児～中3
		金	午後7時	葛城小学校体育館	
		土	午後4時半	木島小学校体育館	
	貝塚南	火・金	午後6時	南小学校体育館	幼児～中3
		水	午後6時半	第四中学校体育館	
東貝塚	月・金	午後7時	総合体育館	幼児～中3	

スポーツ振興課 072-433-7121

放課後子ども教室

地域の教育力を生かして、放課後や週末における子どもたちの安全・安心な居場所をつくらうという事業です。文部科学省「学校・家庭・地域連携協力推進事業」および、大阪府教育委員会「教育コミュニティづくり推進事業（おおさか元気広場）」の補助事業として実施しています。



お茶っ子広場

貝塚市放課後子ども教室運営委員会

それぞれの教室の市民ボランティア、公民館、学校教育、青少年教育等の関係者で放課後子ども教室運営委員会をつくっています。運営委員会では、事業の運営や学校及び学童保育との事業の連携方策などについて話し合っています。各教室の詳細内容は、年1回発行のパンフレットをご覧ください(小学校や公民館などに配布)。



貝塚っ子・いけばな子ども教室

各子ども教室の紹介

※は事前申込みが必要

はまて子どもパーク	月・木曜日 15時半～17時（長期休暇はお休み）	場所：浜手地区公民館
公民館のロビーで、折り紙、けん玉、編み物、将棋など色々な遊びを実施しています。学年の違う子どもたちとの交流や地域の大人とのふれあいが行われ、地域の子どもの居場所となっています。		
あそびの教室	長期休暇を中心に不定期で開催	場所：社会福祉法人どんまい（港 52-1）
どんまいは、障害者の日中活動（作業や訓練）の通所施設として地域交流を積極的にすすめています。施設と隣接する臨海津田北公園は、緑も多く子どもの遊び場としては安全で最適な場所となっています。		
山手げんき広場	火曜日 15時半～17時	場所：山手地区公民館
ホールを利用して卓球、バドミントンなど身体を動かす遊びから、オセロやけん玉など思い思いの遊びを楽しんでいます。長期休暇中も開催し、安心して遊べる居場所を提供しています。		
永寿小学校ふれあいルーム	原則第2月曜日放課後(陶芸)、不定期(かわっば)	場所：永寿小学校
学校の余裕教室を活用し、実施しています。原則第2月曜日の放課後は陶芸を、不定期でかわっばクラブ（かわそужやウォーキングをして水辺のくらしや環境について楽しく学ぶなどの活動）を行っています。		
おいでよ わとわ	木曜日 15時～16時半	場所：NPO 法人わとわ（西町 11-5）
介護用品のお店で小スペースですが、高齢者と子どもたちがふれ合える地域の居場所づくりを提供しています。子どもたちが中心となってその日の遊びを企画します。		
※お茶っ子広場	(A) 第2土曜日9時半～12時・(B) 第4土曜日9時半～12時	場所：中央公民館
茶道を通して、子どもたちが会話やコミュニケーションを楽しむ場所を提供しています。		
※貝塚っ子・いけばな子ども教室	第4土曜日 10時～14時（時間内に入室し約2時間程）	場所：中央公民館
子どもたちが花を活けて、ノートに書き写したりして、いけばなを楽しんでいます。		
※絵画教室えごころ	第1～4土曜日の4クラス 10時半～11時40分	場所：貝塚市歴史展示館
子どもたちが自由に絵を描ける居場所づくりを行っています。子どもたちが思い思いの絵を描けるように、ボランティアが温かく見守っています。（現在は休止中です。）		

社会教育課 072-433-7125

市民図書館

読書に親しむ・調べる

図書館では、手軽で身近な地域の情報センターとしての機能を果たすため、次のようなことを行っています。

①資料の貸出

貝塚市に在住・在勤・在学のかた、および泉南地域（岸和田市・泉佐野市・泉南市・阪南市・熊取町・田尻町・岬町）在住のかたは、どなたでも図書・雑誌・CDを借りることができます。（かしだしカードをお作りします。氏名と住所を確認できるものがが必要です。）

図書・雑誌は10冊まで14日間、CDは2点・14日間借りることができます。

移動図書館ひまわり号、浜手・山手地区公民館図書コーナーでも同じかしだしカードで図書・雑誌を10冊まで借りることができます。（ひまわり号の巡回予定は、図書館のホームページ「広報かいづか」「ひまわりだより」でご確認ください。）また、市内の保育所・幼稚園・学校・こども会などの団体へ、まとめて図書を貸出しています。（団体貸出）

②資料をさがす

館内設置のコンピュータ（資料検索端末機）で図書館が所蔵する図書や雑誌、視聴覚資料などを検索することができます。また、図書館のホームページに接続可能なパソコン・携帯電話から当館が所蔵する図書・雑誌の検索ができます。



③調べる

参考図書コーナーでは各種事（辞）典を、地域・行政資料コーナーでは、貝塚市や近隣市に関する資料を配架しています。また、調べ物の援助をするサービス（レファレンスサービス）も行っていますので、職員にご相談ください。

④資料を予約する

探している資料が見つからないときは、職員にご相談ください。貸出中の資料は予約することができます。所蔵していない資料は市内在住の方にかぎり、購入したり、他の図書館から借りたりして、できるかぎりご要望にお応えします。また、図書館のホームページや資料検索端末機から所蔵の図書・雑誌を予約することができます。（事前に図書館カウンターでのパスワード登録が必要です。）

⑤資料のコピー

著作権法上、図書館の所蔵資料で調査・研究など個人的使用にかぎり著作物の一部分、各1部のコピーができます。（有料）

⑥わたしの読書記録

貝塚市内の中学生以下を対象に、読書意欲の向上をめざし、読んだ本を記録できる「わたしの読書記録」を配布しています。

⑦障害者サービス

視覚障害者のために、視覚障害者室を設け、点字図書をそろえています。また、ボランティアによる対面朗読を行っています。

市内在住で身体障害者手帳（1級～4級）の交付を受け、かつ来館が困難なかたに図書等の宅配・郵送サービスを行っています。

また、拡大読書器や車椅子、車椅子用閲覧机、身障者用トイレなども備え、利用に障害のあるかたも利用しやすいように努めています。

かいづか電子図書館

インターネットにつながる端末（スマートフォン・パソコン・タブレット等）で電子書籍を読むことのできるサービスです。

貝塚市内在住・在勤・在学の方が利用できます。

◆ ご利用について

利用者ID（かしだしカード番号）と、パスワードで利用できます。

貸出はひとり3点まで、利用期間は14日間です。

予約はひとり3点まで可能です。

延長は1冊1回、14日間可能です。

（予約待ちの方がいる場合、延長できません。）



◆ かしだしカードについて

かしだしカードをお持ちでない方は、かしだしカードとパスワードの両方を発行します。

住所・氏名の確認できるマイナンバーカード等をお持ちのうえ、図書館窓口までお越しください。

小中学生、義務教育学生は、保護者と一緒に来館してください。

なお、かしだしカードの有効期限は3年です。3年ごとに更新が必要となります。

浜手地区公民館・山手地区公民館・移動図書館ひまわり号では、パスワード発行ができません。

市民図書館までお越しください。

図書館主催行事

◎映画会…月1回、所蔵の映像資料を2階視聴覚室で上映（一般・子ども向けを隔月上映）

◎「貝塚読書の日」（11月第2日曜日）の関連イベント

◎子ども向け講座、子育て世帯向けの講座等の開催

その他、時節に合わせた特集コーナー（子ども、中高生、一般）も設置しています。

詳しくは、図書館ホームページ、「広報かいづか」、「ひまわりだより」でご確認ください。

☆約30万冊の蔵書でみなさまのご来館をお待ちしています。



善兵衛ランド

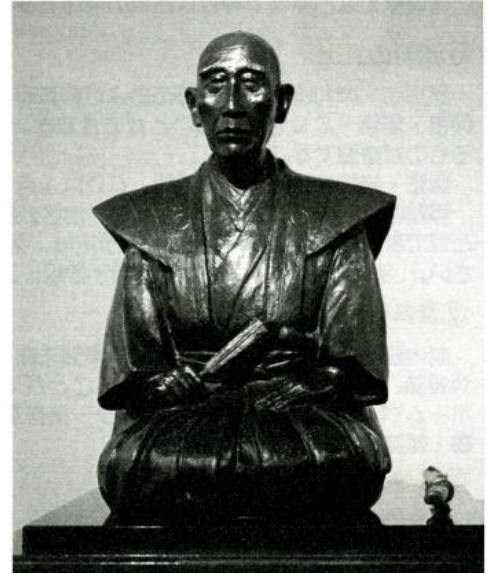
宇宙のロマンと科学する心を体感できる天文施設

天文施設、善兵衛ランドは、本市の生んだ江戸時代の科学者、岩橋善兵衛のためまぬ科学する心と当時の最先端の業績を紹介するため、平成4年に開設しました。

展示室には、岩橋善兵衛作の一閑張り望遠鏡、江戸時代の測量器具、善兵衛の著書「平天儀・平天儀図解」など大阪府有形文化財（歴史資料）に指定された関連資料を含め約30点を常に展示し、入館者にそれぞれ説明しています。また、ミュージアム展示ガイド「ポケット学芸員」の導入により、日本語の他、4ヶ国語による展示の案内が可能になりました。

天体ドームは、昼夜ともに観測可能なように職員が常に待機し、一人の見学者に対して望遠鏡を操作して、それぞれの天体について説明しています。

晴れていれば、昼は口径60cmの反射望遠鏡で明るい恒星・明るい惑星を観望しています。また、太陽専用の屈折望遠鏡で黒点・プロミネンスの観望ができます。夜は主に、月・惑星・恒星・星雲・星団・銀河などを観望して、宇宙のロマンで心をなごませるための楽しい場を提供しています。さらに、惑星の模型や星座をつくる恒星の位置模型、USBカメラによる月の満ち欠け模型、玄関には大型日時計などの手作り教材を開発し来館者に説明しています。また、128cm大型デジタル地球儀を設置、世界中のライブカメラと衛星情報によりリアルタイムの情報や映像を見ることができます。



岩橋善兵衛 (1756~1811)

講座・教室

- (1) 親子天文教室（前期・後期）（4歳～小学3年生・保護者対象）
- (2) 科学教室「レンズを通して見る世界」（小学4～6年生・中学生対象）
- (3) 天体写真教室、天文教室（高校生以上）など、年間を通して実施している定期講座・教室です。
- (4) 観測器具工作実習会（小・中学生対象）
- (5) 望遠鏡を使ってみよう（中学生以上）
- (6) 親子で手作り望遠鏡講座（小学1～4年生と保護者対象）



善兵衛作 平天儀

（星座早見盤に相当するもの：大阪府有形文化財に指定）

特別な天文現象の観察会やイベント予定（令和8年度）

月	日	開始時間	内容
4	18	19:30	春の星座観察会
8	1	19:00	たそがれコンサート
	12	20:00~22:00	ペルセウス座流星群観察会
8	19	19:30	七夕の星と夏の星座観察会
	25	19:30	中秋の名月観望会
10	17	19:00	星空の下でヨガ
11	1~22		「善兵衛と伊能忠敬」展
	14	19:00	秋の星座観察会
	21	14:00	公開天文台 100周年記念イベント
11	28	19:00	土星観察会
	2	6	19:00
3	1~21		天体写真展
3	6	19:00	木星観察会



口径60cm反射望遠鏡

自然遊学館

貝塚の自然を大切にしたい環境教育の拠点として

自然遊学館では、主に下記の事業を行っています。

調査・研究

貝塚の生き物や自然について定期的に調査を行い、それに基づいた資料の作成を行っています。年1回発行している「貝塚の自然」（第24号まで既刊）に詳しく載せています。

常設展示

貝塚の自然についての常設展示を行っています。展示の生きものや標本などは日常の調査によるものに加え、市民の皆様から寄贈いただいたものもあります。

特別展示

さまざまなテーマを設けて特別展示を行っています。令和7年は、「公益財団法人乃村文化財助成企画展」、国立科学博物館巡回展「キモかわすごい！海の骨なし動物の世界」を実施しました。

観察会などの行事や活動

年間40回程度実施し、のべ1000人くらいの参加があります。二色の浜、近木川、せんごくの杜や蕎原その他の地域で実施しています。

出前講座

学校や団体の依頼を受け、貝塚市の自然について講話や実習などを行っています。

生きもの全般についての支援

生きものの飼育や種名についての質問などに答えています。夏休みには小中学生向けの「自由研究相談窓口」を設けています。

関係機関との連携

大阪市立自然史博物館や国立科学博物館などの自然系博物館、天王寺動物園、大阪府環境農林水産総合研究所水産技術センター、大阪公立大学、九州大学などと綿密な連携をしています。

「自然遊学館わくわくクラブ」

ボランティアグループ「自然遊学館わくわくクラブ」のみなさんと協働で、「市民の森」内の自然生態園の管理や貝塚市を中心とした生きものの調査を実施しています。また、学校の長期休業中には貝塚以外の自然環境で調査をしています。活動は月1回（1月と8月は除く）。会員は随時募集中です。



蕎原間伐体験



せんごくの杜



稚魚放流



カニ釣り

令和8年度 主な行事予定 (ホームページでご確認をお願いします)

月	内 容
4	助成金による企画展「美の探求」
5	新緑のブナ林観察／渚の生きもの
6	海辺の昆虫調べ／二色の浜稚魚放流
7	アマモ場の生きもの観察／トンボの採集と標本づくり
8	夜の昆虫採集／自由研究相談
9	近木川カニ釣り／助成金による企画展「沖縄の生きもの展」／近木川アユ調べ

月	内 容
10	阪南二区人工干潟生きもの調査／陸産貝調査／海のプランクトン観察
11	秋のブナ林自然観察／苔テラリウム作成／化石発掘／近木川の川原の石調べ
12	国立科学博物館巡回展／段ボールの干支づくり／しめ飾りづくり
1	蕎原七草採取と粥／二色の浜打ち上げ貝拾い
2	ノリすき体験／バードウォッチング
3	蕎原水生昆虫調査／調査研究報告会

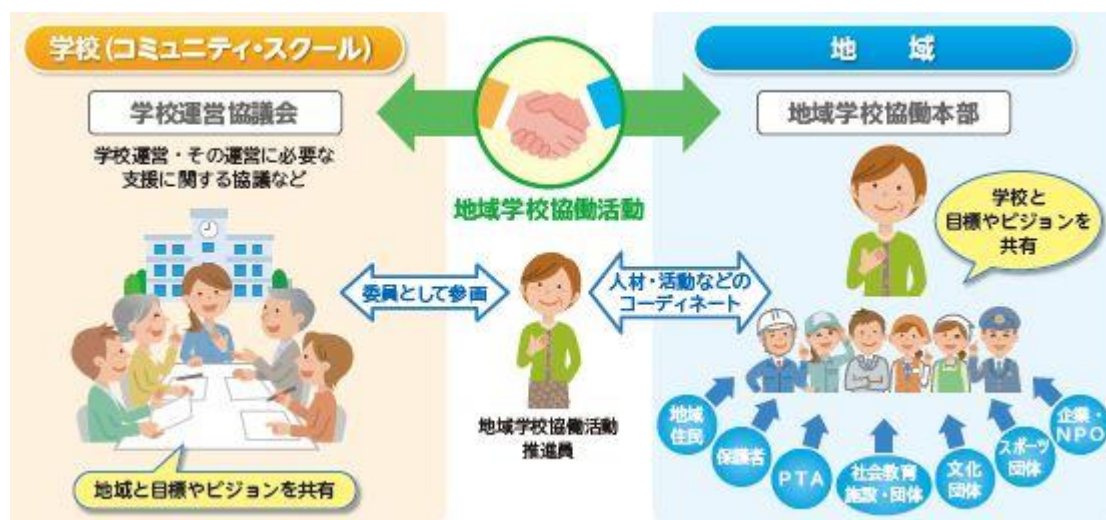
・・・実施日や内容など変更することがあります・・・

「教育コミュニティ」づくり

「教育コミュニティ」とは、教育や子育てに関する課題を学校、家庭、地域の団体・グループ等が共有し、課題解決に向けた協働の取組みを通じて、新たな人のつながりをつくり出すものです。

地域学校協働活動とは

地域住民、学生、保護者、NPO、民間企業、各種団体・機関等の幅広い参画を得て、地域全体で子どもたちの学びや成長を支えるとともに、「学校を核とした地域づくり」をめざして、学校と地域が相互にパートナーとして連携・協働して行う様々な活動です。



地域学校協働活動推進員とは

より詳しく知りたいかたは
こちらをチェック！→



地域と学校の連携を促進することを目的に活動をしているコーディネーターです。

主な役割として、①地域学校協働活動の企画・立案、②学校や地域住民との連絡・調整、③地域ボランティアの募集・確保などを行います。

コミュニティ・スクールとは

学校運営協議会を設置した学校のことを「コミュニティ・スクール」といいます。学校運営協議会では、教育委員会により任命された委員(保護者代表、地域住民、教職員、地域学校協働活動推進員など)が、学校の運営とそのために必要な支援について協議します。

学校と地域が協働することにより、学校は地域での子どもの姿を知ることができます。地域の方々は子どもと関わることで生きがいを感じ、学校とつながることで地域が活性化されます。そして、子どもたちは、地域全体で見守っていただくことで安心・安全に成長することができます。

コミュニティ・スクールには、地域の方々を中心となって学校を支える「地域型」に加えて、学校の課題に応じて必要な専門家や関係機関とも協力しながら学校を支える「テーマ型」があります。

このように、学校と地域、そして専門家や関係機関が連携・協働し、一体となって子どもたちの成長を支えるために、コミュニティ・スクールを導入しています。

子ども広場とは

小学校区ごとに、地域ボランティアを中心とした地域コミュニティを組織し、大人と子ども、子ども同士がさまざまな体験活動を通して「生きる力」を育てる場として開設されています。

地域と学校が協働し、様々な取組みを行っています。

第一中学校区

一中校区貝の子ネット
(一中)

一中フェスティバル
(一中)

西小子ども広場
(西小)

西小まつり

福祉まつり

(西小)

北フェス
(北小)

ぽかぽかルーム
(中央小)

第二中学校区

教育コミュニティ会議
(二中)

夢・ふれあいフェスタ
(二中)

ひろっぱ津田
(津田小)

東小学校区子ども広場
(東小)

第三中学校区

貝塚山手地区コミュニティ
(三中)

ふるさとふれあいフェスティバル
(三中・木島小・葛城小・東山小)

木島っ子パーク
(木島小)

グリーンパーク
(東山小)

葛城ふれあい広場
(葛城小)

かつらぎサロン
(葛城小)

第四中学校区

すこやかネット
(四中)

永寿スッキリ実行委員会
(永寿小)

南っ子広場
(南小)

二色学園校区

すこやかネット
(二色学園)

パークタウン盆踊り大会
(二色学園)

二色ふれあいフェスタ
(二色学園)

二色フォーラム(二色学園)

まちかど学級園
(二色学園)



(コミュニティ・スクールを導入している学校)
東小学校、津田小学校、南小学校、葛城小学校、
中央小学校、第二中学校、第四中学校、二色学園

学校教育課 072-433-7113
社会教育課 072-433-7125

高齢期を生き生きと

公民館

高齢期を健康で生き生きと暮らすため、講座で学習をしたり、さまざまなグループ活動をしています。また、地域や学校などに出かけて子どもたちに昔遊びを伝えたり、町会や施設への訪問活動などにも取り組んでいます。

事業名	対象	内容
高齢者講座	65歳以上の高齢者	日々の暮らしに関する健康・福祉・経済など身近な課題についてより深く知る中で、学んだことを暮らしや地域でいかせるようなきっかけづくりをしています。また、レクリエーションや相互の話し合いを通して交流を深め、生き生きと充実した毎日を過ごすことにもつながっています。

公民館の高齢者活動

中央公民館	<p>中央公民館あそび隊 昔遊びや素朴な手作り工作などを今の子どもたちに伝えていくことを目的に、幼稚園・保育所・学校・町会などに出かけて、子どもたちから高齢者まで幅広く交流しています。昔遊びや手作りおもちゃを通して交流のお手伝いをします。お気軽に声をかけてください。</p>
公浜手地区公民館	<p>「男も料理をする時代です！」と男性ばかりで料理を楽しんでいるのは「おやじの料理」(クラブ)。60歳以上の方対象の「浜手ピアノクラブ」では、数人ずつのグループごとに月1回の練習を重ね、弾ける曲が増えてきています。どちらも和気あいあいと元気に活動を続けています。</p>
公山手地区公民館	<p>65歳以上対象の「ことぶきクラブ」は、自分たちのやりたいことを話し合い、シルバーパワーで実現しています(歴史、文学、創作、野外活動など)。</p>

高齢者の居場所づくり

高齢者の居場所づくりをお手伝いします。
身近な町会館を利用して、老人会や町会を活性化しませんか？
健康・趣味・学習などなど、住民のみなさんが気になること、勉強したいこと、続けたい習慣(体操・趣味・茶話会など)きっかけづくりのお手伝いをします。
気軽に公民館までご相談ください。



中央公民館 072-433-7222

浜手地区公民館 072-431-0926

山手地区公民館 072-446-0090

老人福祉センター (市民福祉センター 4 階)

高齢者が生きがいを見出し、健康で明るい生活を営んでいただくことを目的とする施設で、市内在住の 60 歳以上の方を対象に健康の増進、教養の向上およびレクリエーションのための機会を提供するため、次のような事業を行っています。

- 健康の増進、教養の向上およびレクリエーションのための各種クラブの開催 (一覧参照)
- 各種クラブ活動に対する支援
- ロビー・図書コーナーおよびバンパー・囲碁・将棋・ヘルストロン・マッサージチェアなどの設備の開放

クラブ又は同好会	活動日	時 間	月会費 (円)
民 舞	水	午前 10 時	4,000
第一書道	第 1・3 水		1,000
陶 工 芸	火	午前 10 時	2,000
ヨ ガ	木		1,000
農 園 芸	土	午前 8 時	1,000
第二生き生き体操	火	午前 10 時	1,500
第三生き生き体操	月	午後 1 時半	1,000
第五いきいき体操	火	午後 1 時	1,500

※活動日時及び月会費は変更される場合があります。

クラブ又は同好会	活動日	時 間	月会費 (円)
第一カラオケ	金	午前 10 時	1,000
第二カラオケ	金	午後 1 時半	1,000
第三カラオケ	木	午前 10 時	1,000
第四カラオケ	月	午前 10 時	1,000
フラダンス	第 1・3 月	午前 10 時	1,500
大正琴なでしこ会	金	午後 1 時	2,500
健康マージャン	水	午後 1 時	500
茶 道	第 1・3 水	午後 2 時	随時 500

市民福祉センター 072-433-7060

やすらぎ老人福祉センター

市内に住所を有する 60 歳以上のかたを対象に、健康の保持・増進・教養の向上及びレクリエーションのための事業を行い、高齢者に生きがいを与え、健康で明るい生活を送っていただくことを目的とする施設で、次のような事業を行っています。

- 講 座 イキイキ体操・手芸・カラオケ・ストレッチ体操 (一覧参照)
 - 演芸会等 演芸会は年 3 回程度・もちつき大会 (12 月)
 - 設備開放 囲碁・将棋・ヘルストロン・マッサージ機
 - 健康相談 正午～ 3 時
 - 浴室開放 月曜日～金曜日 (正午～4 時)
- (以上無料)

講 座 名	日	時
手 芸	6 月～3 月末 (第 1・3 月曜)	午後 1 時 30 分～3 時 30 分
ストレッチ体操	6 月～3 月末 (第 1・3 火曜)	午後 1 時 30 分～2 時 45 分
カラオケ	6 月～3 月末 (第 1・3 水曜)	午前 10 時～11 時 30 分
イキイキ体操(午後)	6 月～3 月末 (第 1・3 水曜)	午後 1 時 30 分～2 時 30 分
イキイキ体操(午前)	6 月～3 月末 (第 1・3 金曜)	午前 10 時～11 時

- ◆対象 市内に住所を有する 60 歳以上のかた ◆受講料 無料 (講座はいずれも全 20 回)

やすらぎ老人福祉センター 072-432-1100

人権を守る

憲法週間市民のつどい

5月の憲法週間にちなみ、憲法の基本理念である基本的人権の尊重について考えるため、講演会を開催しています。令和7年度は、5月23日、コスモシアターで「未来が変われば、過去も変わる！ ～再犯防止にかける想い～」と題して、中井貫二さん（千房株式会社 代表取締役社長）にご講演いただきました。

人権を守る市民のつどい

12月の人権週間にちなみ、人権について認識を深め、自分自身や自分の周りを見つめなおすため、講演会を開催しています。令和7年度は、12月5日、コスモシアターで「ニュースの裏側から見た人権問題」と題して、高岡達之さん（読売テレビ放送 特別解説委員）にご講演いただきました。

男女共同参画フォーラム

すべての人が性別にかかわらず、あらゆる分野に参画し、互いに尊重しながら輝ける社会の実現に向けて、市民の意識を高める講座を開催しています。令和7年度は「多様な性（LGBTQ+）について理解を深める」、「ハッタツ凸凹当事者からのメッセージ」というテーマでした。

じんけんセミナー

人権啓発のための講座を、10月～11月及び1～2月に開催しています。私たちの身の周りにあるさまざまな人権問題について学びます。令和7年度は「あなたの財産とくらしをまもる成年後見制度」、「アンコンシャス・バイアス（無意識の偏見）への気づきを持つ」、「わたしと部落問題」、「思春期の子供の理解と望ましい接し方」、「依存症（アルコール・薬物・ギャンブル）の理解と回復への支援」、「多文化共生 ～人権尊重を基調とした関係づくりに向けて～」、「SNSのいじめを考える ～人権教室から～」というテーマでした。

人権政策課 072-433-7160

ともに生きるために

身体障害者福祉センター（市民福祉センター3階）

身体障害者の福祉の増進をはかることを目的とした施設で、市内在住または、在勤の身体障害者の健康、教養文化、趣味、レクリエーションなどを行うため、次のような事業を行っています。

○視覚障害者の教養を高めるための点字・CD 図書や各種資料の作成、管理、閲覧、および貸出

○聴覚障害者のコミュニケーション手段のための各種事業の実施

講座名	開催期間	内容
中途失明者の点字教室※	毎週木曜日 午前9時50分～10時50分 申込：随時	身障者手帳をお持ちの中途失明者の方を対象に、点字の読み書き指導を行い、視覚障害者の積極的な社会参加を促進しています。
障害者のための陶芸教室	毎週月曜日 午後1時～3時 申込：随時	身障者手帳をお持ちの障害者の方々を対象に実施。
点訳奉仕員養成講習会 ※	年1回開催 (週1回・全10回)	講習会修了後は、貝塚市点訳奉仕会に入会していただき、図書・各種資料などの点訳ボランティア活動を行っていただきます。
音訳奉仕員養成講習会 ※	年1回開催 (週1回・全10回)	講習会修了後は、貝塚市音訳奉仕会に入会していただき、図書・各種資料などの音訳ボランティア活動を行っていただきます。
手話奉仕員養成講習会	年1回開催 (週1回・全44回)	言語としての手話の特徴や手話を豊かに表現できる基礎づくりから、聴覚障害者と手話で日常会話ができるまでを学びます。

障害福祉課 072-433-7012（※については、視覚障害者情報プラザ 072-433-7080）

公民館 障害者対象講座

事業名	公民館	開催日	内容
ふれあい料理講座	中央・浜手・山手	月1回 平日	料理実習を通じて、仲間や料理ボランティアとふれあい、社会参加の場を提供します。
視覚障害者のための講座「ホットワーク」	中央	月1回 火曜日	興味あふれることに取り組み、仲間とのコミュニケーションを深めます。
夢にチャレンジ	中央	月1回 土曜日	みんなで話し合いながらやりたいことにチャレンジします。
ぶらっと	浜手	月1回 日曜日	興味のあること、体験したいことを、みんなで考えながらすすめていきます。

中央公民館 072-433-7222 浜手地区公民館 072-431-0926 山手地区公民館 072-446-0090

ひと・ふれあいセンター

ひと・ふれあいセンターは、地域住民の福祉の向上と交流の促進を図り、人権啓発・生涯学習活動を推進し、さまざまな人権問題の解決をめざした、地域に密着したコミュニティセンターです。

自立支援のための相談窓口の開設

福祉や介護サービス、仕事など生活上のさまざまな悩みや心配ごとに応じ、自立支援に向けた助言を行っています。



生涯学習の推進

リラックスヨガやペン習字、英会話、健康料理、アレンジフラワー、レザークラフトなどの教養講座や、健康や福祉に関わる講座を開催しています。また、自主講座の支援も行なっています。



人権啓発・交流の推進

人権啓発や交流を目的に、かいつか人権セミナーやふれあい人権文化のつどいなどのイベント、人権研修会を開催しています。また、図書の出しもを行っています。

ひと・ふれあいセンター 072-422-7523



貝塚公民館発！生涯学習のまちづくり

～人と人・地域をつなぐ公民館～

公民館では子どもから高齢者まで幅広い世代の人が学び、活動しています。そこには、単なる自分だけの活動で終わらず、互いに直面している課題に対して、解決の糸口を模索する姿が見られます。模索の中で自立と協働の力がはぐくまれ、暮らしや地域の中で生かされています。

いつでも、だれでも、どこでも、地域に開かれた公民館

公民館は、まちづくりと地域ネットワークづくりの拠点であり、子どもから高齢者までだれもが利用できる場です。

公民館のロビーは、本を読んだり、談笑したり、地域の人たちの自由なたまり場となっています。また、誰もが気軽に立ち寄れる取り組みとして、展示などを行っています。ここは、活動をしている人たちだけでなく、さまざまな立場や考えの人たちが集まってくることで、新しいつながりや活動が生まれるきっかけになり、活動の輪が広がって行く場でもあります。

学びを地域へ！仲間づくり・まちづくり

今日地域で生活をする上で、子育て・家庭教育支援、人権、環境、福祉、介護、情報格差、国際化、男女共同参画、防犯、防災など、多様で複雑な現代的課題があります。公民館では地域社会の中で市民がみえる、地域に根ざした講座展開を図り、活力ある地域づくりをめざしています。またSDGs（持続可能な開発目標）の17のゴールの実現に向け、学びを通して市民への普及啓発支援を行っています。子育て世代の人たちも参加しやすいように、保育をつけている講座もあります。

クラブ・グループでは、作品展示や、人形劇、マジック、音楽演奏など、幼稚園、保育所、福祉施設をはじめ要望があれば積極的に各地域へ出かけています。また公民館で出会った仲間たちが、自主的に地域での居場所や出番づくりに取り組むなど、自分自身だけでなくみんなが“豊かに生きること”を目標に活動しています。

地域の人々がさまざまな課題に気づいたり一緒に学んだり考えたりすることは新たな地域力の輪を広げることになります。公民館では、できる限り地域のサポート、コーディネーター役として関わっていきたくと思っています。

あなたの活動に、グループの運営に、地域活動やまちづくりに、ぜひ公民館をご活用ください。



あそび隊（中央公民館）



シルバーライフ（浜手地区公民館）



移動公民館（山手地区公民館）

中央公民館	072-433-7222
浜手地区公民館	072-431-0926
山手地区公民館	072-446-0090

貝塚市公民館クラブ、グループ一覧

公民館は市民にひらかれた社会教育施設です。公民館クラブは、学びたい人たちが集まり話し合いをしながら自主運営をしています。単に知識や技術を得るだけでなく、運営する上で仲間づくりや支えあう関係づくりを大切にしています。こうした体験を通して身につけた力を地域の活動でも生かすことによって、地域づくり（まちづくり）につながっています。

クラブ名	活動日	時間	月会費 (円)
------	-----	----	---------

クラブ名	活動日	時間	月会費 (円)
------	-----	----	---------

創作

地区	クラブ名	活動日	時間	月会費 (円)
中央	ろうの花	2・4 (火)	9:00	(初回2,000 30代) 200
	どろんこ (陶芸)	1~4 (木)	10:00	2,500
	人形劇あひる	月2回(木)	10:00	200
	彫 金	2・4 (金)	12:30	750
	土曜陶芸	1・3 (土)	9:00	200
	やさしい仏像彫刻	1・2・4 (日)	12:30	3,000
浜手	陶芸 こねこね	1~4 (金)	9:00	1,300
	人形劇 きしゃぼっぽ	1~3 (月)	10:00	100
山手	パッチワーク	1・3 (火)	10:00	1,000
	手編み工房	1・3 (金)	10:00	3ヶ月 4,000
	陶 芸 (昼)	1~3 (金)	12:30	5,000
	陶 芸 (夜)	1~4 (金)	19:00	3ヶ月 11,000
	木 工	1~4 (土)	12:30	3ヶ月 1,000
表装研究会	1・3 (火)	13:00	3ヶ月 10,000	

書 画

地区	クラブ名	活動日	時間	月会費 (円)
中央	月曜絵画クラブ	1~4 (月)	10:00	1,000
	木曜書道	1~3 (木)	13:00	2,000
	水墨画	2・4 (金)	10:00	2,000
	絵手紙	2 (土)	10:00	1,000
浜手	光 絵画クラブ	1・3 (火)	13:30	2,000
	絵手紙	2 (火)	13:30	3ヶ月 2,000
山手	水墨画	2・4 (木)	13:00	2,000

料理・お菓子づくり

地区	クラブ名	活動日	時間	月会費 (円)
中央	パンづくり	1 (火)	10:00	1,000
	なごみクッキング	3 (火)	10:00	1,500
	おやじのシンプルキッチン	2 (木)	9:30	1,000
浜手	おやじの料理	3 (日)	10:00	1,000
山手	パンづくり ジャムおばさん	1 (木)	10:00	1,200

生け花

地区	クラブ名	活動日	時間	月会費 (円)
山手	花を楽しむ会	1 (木)	13:00	年間 1,500

卓 球

地区	クラブ名	活動日	時間	月会費 (円)
浜手	卓球コロコロ	1~4 (月)	9:00	年間 2,000
	サターナイト	1~4 (土)	19:00	年間 2,000
山手	月曜卓球	1~4 (月)	12:30	1,000
	シルバー卓球	1~4 (火)	12:30	500
	卓球だるま	1~4 (金)	12:30	500

⊗	中央 → 中央公民館	072-433-7222	⊗
	浜手 → 浜手地区公民館	072-431-0926	
⊗	山手 → 山手地区公民館	072-446-0090	⊗

クラブ名	活動日	時間	月会費(円)
------	-----	----	--------

クラブ名	活動日	時間	月会費(円)
------	-----	----	--------

音楽

中央	クラシックギタークラブ	2・4(月)	19:00	2ヶ月前納 1,000
	コールシェル(コーラス)	1~4(火)	10:00	2,000
	室内楽	1・3(火) 1~4(木)	10:00 19:00	1,000
	コール・フリーリー	2・4(木)	9:30	3,000
	貝塚ハーモニカクラブ	1・3(木)	13:00	2,000
	箏曲クラブ	2・4(木)	19:00	2,000
	ラポール	1~4(金)	13:30	2,500
	軽音楽 ガラクタ	1~4(金)	19:00	1,000
	オカリナふぁみりあ	2・4(金)	15:30	4,000
	ロックバンド連絡会	月~土	16:30	100
	ホロホロウクレレクラブ	2・4(金)	10:00	2,000
	ウクレレリコ	1・3(金)	10:00	2,000
このゆびとまれ(童謡・唱歌)	3(月)	13:30	500	
浜手	ハーモニカ・アンサンブル「アンダンテ」	1・3・4(木)	13:30	500
	コーラス サラダボール	1・3(土)	10:00	2,000
	浜手ピアノクラブ (60歳以上)	1~4(土) 2(月)	9:30 13:00	2,500
	リトミック 1,2,3	2・4(木)	10:30	1,000
	よる☆うた	1~4(金)	19:00	2,000
山手	ククルウクレレ	2・4(火)	10:00	2,000
	オルオルウクレレ	2・4(火)	13:30	3,000
	コーラス山の手	2~4(木)	9:30	2,000
	童謡を歌おう	2・4(木)	13:15	1,000
	津軽三味線	2・4(土)	15:30	300
	沖縄三線あかばな	1~4(金)	19:00	2,000
	邦楽クラブ~桜~(箏)	1~4(土)	9:00	1,000
	コーラス「シフォン」	1・3(月) 2・4(金)	19:00 9:30	3,000

ダンス・舞踊

中央	大人のHIPHOPチェック	1~4(月)	10:00	2,000
	ハワイアンフラ	1・3(火)	13:30	3ヶ月前納 6,000
	たのしい踊り	1・3(日)	13:00	2,000
	つむぎ踊りの会	1・3(金)	13:30	1,000
浜手	踊るママ御殿	1~3(日)	10:00	1,000
	T2R(子どもダンス)	1~3(土)	13:40	2,000

語学

中央	二一八才中国語	2・4(火)	13:30	2,500
	木曜英会話	月3回(木)	19:30	3,000
浜手	Enjoy English in Hamate	1~3(火)	10:00	2,000
山手	英会話	1~3(木)	13:30	3,500

その他

中央	貝塚パソコン研究会	2・4(土)	12:30	3,000
	月曜パソコン	1・3(月)	18:00	1,500
	コスモ写真クラブ	2・4(日)	13:30	年間 3,000
	詩 吟	1・3(木)	15:30	2,000
浜手	マジック	2・4(金)	19:00	500
	茶 道	1・3・4(木)	12:30	1,500
	木曜パソコンクラブ	1・3・4(木)	12:30	1,000
	朗読ぐる~ぶサルビア	2・3・4(金)	13:00	年間 2,000
山手	二色囲碁	1~4(土)	13:00	年間 2,000
	文化サロン	1・3(月)	12:30	3ヶ月 7,500
	朗読劇グループことの葉	1~4(月)	12:30	3,000
	貝塚吟詠会	2(火)	12:30	200
	清和吟詠会	1~4(土)	12:30	300

体操・運動

中央	ストレッチ	1・3(金)	19:30	3ヶ月前納 4,500
	太極拳	1~4(土)	13:00	1,500
浜手	太極拳	1~4(火)	19:00	2,000
	太極拳Ⅱ	1・3(木)	13:00	1,000
	浜手ルディックウォーククラブ	2・4(火)	14:00	年間 3,000
山手	ストレッチ体操浜風	1・3(金)	10:00	1,000
	ヨーガ(朝)	1~4(月)	10:00	1,500
	ムーンヨガ	1~4(火)	19:00	1,200
	チェリー体操クラブ	1~4(木)	10:00	3ヶ月 4,000
	太極拳	1~4(土)	10:00	1,500
	金曜ストレッチ	1~4(金)	13:30	2ヶ月 3,000

学習グループ連絡会

子育て・女性問題・高齢者問題などについて、自主学習をすすめています。

中央	あこーる	3(土)	19:00	————
	第3土曜の会	3(土)	14:00	年間 2,000

あなたの力、生かしてみませんか

市民企画講座

「学びたいことがあるのになかなか機会がない」「こんな講座があったらいいのに」「今学んでいることをもっと地域に広めたい」など、公民館が講座開催のお手伝いをします。

◆内容は
学習内容としては、単なる興味・関心や趣味的なものでなく、市民生活や地域の課題と結びついて、生活の改善や、住みやすいまちづくりにつながるものです。
例えば、環境問題、子育て、高齢者の生活問題、文化や歴史についてなどです。

◆受付は、各公民館で行いますので、グループ単位でお申し込みください。

「特技登録制度」一まちのすぐれもの

公民館のクラブや地域の諸団体、自主グループの学習会などで活用できます。

ボランティアにつき、謝礼は低額です。

☆講師は登録者から選べます。

- ヨガ エアロビクス ジャズダンス リズムダンス 太極拳 ペタンク
- リトミック 健康体操 自力整体 よさこい ストレッチ グランドゴルフ
- マジック コーラス指導 声楽指導 ピアノ指導 アコーディオン 箏曲
- 鍵盤ハーモニカ 二胡 仏像彫刻 拓本・表装 切り絵 絵手紙 油絵
- 水墨画 生け花 押し花 フラワーアレンジメント カラーセラピー
- ネイルケア・ネイルアート 編み物 洋裁 茶道 着付け 中国文化（語学）
- 英会話 パソコン 将棋 料理・菓子づくり リフォーム 掃除・収納 年金
- スマホ 苔テラリウム 豆本づくり 防災対策 話し方 朗読 など

☆特技登録の受付は随時行っています。

中央公民館 072-433-7222
 浜手地区公民館 072-431-0926
 山手地区公民館 072-446-0090

まなびーネット貝塚

平成 12 年の市主催生涯学習コーディネーター養成講座修了生を中心に生まれ、講座で学んだことを地域に生かそうとの思いで、「地域づくり」「町育て」を三ツ松西之町を中心に活動してまいりましたが、平成 27 年に一区切りがつき、次の活動として市内各地域で高齢化が加速的に進むことに鑑み、高齢者支援を中心に活動を地域の方々、団体、グループ、行政との協働で進めております。



まなびーネットの事業は

◆高齢化時代新たなささえあい

地域の高齢者へ食で支援するフードパントリー活動
(フードバンク・企業・農家・個人から支援、寄付頂いた食糧、寄付金を継続で無料提供)

◆話しあい・まなびあい

地域・個人が抱える健康・防災・安全等の問題を一人ではなくたまり場を提供して、高齢者が集まり話し合い、又学びの場として、生活に潤いをもたらす活動

◆楽しみましょう

皆で楽しむお手伝いをします(健康体操・茶華道・心書・陶芸 他)

○ 協力事業 月 1 回送迎バスによる高齢者買い物ツアーに協力、支援活動



<連絡先>

事務局 〒596-0822 岸和田市額原町 177 武井
Tel 090-8886-2161

活動場所 〒597-0005 貝塚市南町 25-5 ふじや
Tel 090-3280-1176

コスモス市民講座

～市民と行政がとにもつくるまちづくりをめざして～

コスモス市民講座は、市の職員をリポーターとして派遣する“市役所出前講座”です。市民が市政に対する理解を深め、自らの自治意識・自治能力を高め、市民一人ひとりの参加による開かれた市政の推進に寄与することを目的として、平成14年から実施しています。

令和7年中は113件、4,136人の市民のみなさんが利用され、大変好評いただいております。お気軽にお問合せ、お申し込みください。貝塚市のホームページにもメニュー・申込書を載せています。

実施・利用にあたって

- 市内在住・在勤・在学の原則10人以上の集まりであれば、どなたでも開催できます。
- 開催しようとする日の3週間前までに、申込書を事務局（社会教育課）または担当課へ提出してください。電話やFAXまたはEメールでもかまいません（なお、業務の都合上、要望にお応えできない場合もあります）。
- 申込書は、市役所、公民館、図書館、貝塚病院、保健・福祉合同庁舎などの公共施設にあります（社会教育課のホームページからもダウンロードできます）。
- 開催時間は原則として市役所の休日以外の午前9時～午後9時までの2時間以内です（講座担当課との調整がつけば、これ以外の時間でも可能です）。
- 開催場所は市内であればどこでもかまいません。会場の確保は、主催者においてお願いいたします（講座によっては開催場所や時間などの指定がありますのでご注意ください）。
- 参加者への周知、開催当日の受付・司会進行などの運営は主催者でお願いします。
- リポーター（職員）の派遣に要する経費および資料代は無料です（ただし講座によっては原材料費等の経費を負担していただく場合があります）。
- 政治・宗教・営利を目的とした催しや、その他、公の秩序を乱し、または善良な風俗を害する恐れがある場合等には実施することはできません。

講座メニュー R8年度版

目 標

- ①市民と行政がともに情報を共有する
- ②市民と行政がともに学習する
- ③市民と行政がともに参画し、協働する

どんな意義があるのでしょうか？

- ①情報公開の有効な手段
- ②市民から信頼され、市民との一体感を生む
- ③市民の地域学習の機会
- ④学校の地域教材
- ⑤職員の学習機会、資質向上
- ⑥開かれた市政をめざす

社会教育課 072-433-7125

く ら し ・ 人 権	1	なかなかええやん貝塚市	環 境 ・ 文 化 ・ ス ポ ツ	26	なるほど！市議会～市議会のしくみと役割～
	2	貝塚市の財政状況について	環 境 ・ 文 化 ・ ス ポ ツ	27	よくわからない選挙制度～未来のために知っておく！～
	3	知っているようで知らない貝塚の魅力	環 境 ・ 文 化 ・ ス ポ ツ	28	わがまちの介護保険
	4	貝塚の魅力を紹介	環 境 ・ 文 化 ・ ス ポ ツ	29	あなたを支える後期高齢者医療制度
	5	国際交流と共生の地域づくり～外国人も住みやすいまちをめざして～	環 境 ・ 文 化 ・ ス ポ ツ	30	将来に備えて知ろう！「年金」のこと
	6	守るんです！～あなたの個人情報～	環 境 ・ 文 化 ・ ス ポ ツ	31	障害者が地域で安心して暮らせる社会に
	7	わたしたちの税	環 境 ・ 文 化 ・ ス ポ ツ	32	ストップ児童虐待！あなたの勇気が第一歩
	8	戸籍のしくみ	環 境 ・ 文 化 ・ ス ポ ツ	33	ひとり親家庭の支えかた
	9	マイナンバーカードってこんなに便利なの！	環 境 ・ 文 化 ・ ス ポ ツ	34	子育て支援について
	10	消費生活講座	環 境 ・ 文 化 ・ ス ポ ツ	35	役立てよう特定検診！
	11	貝塚市の都市計画について～“みりよく”ある都市をめざして～	環 境 ・ 文 化 ・ ス ポ ツ	36	受けてよかったがん検診
	12	貝塚生まれの新鮮野菜	環 境 ・ 文 化 ・ ス ポ ツ	37	貝塚病院出前健康講座
	13	貝塚の水道～水道に関することならなんでも聞いてください～	環 境 ・ 文 化 ・ ス ポ ツ	38	子どもにもどって！わくわく授業体験
	14	下水道のつ(詰)まらない話	環 境 ・ 文 化 ・ ス ポ ツ	39	知っとこ!!貝塚
	15	大雨がくる前に	環 境 ・ 文 化 ・ ス ポ ツ	40	人生100年時代の生涯学習
	16	災害に備えて	環 境 ・ 文 化 ・ ス ポ ツ	41	善兵衛と伊能忠敬
	17	火災の基礎講座	環 境 ・ 文 化 ・ ス ポ ツ	42	LET'S TRY! クリケット!
	18	救急の基礎講座	環 境 ・ 文 化 ・ ス ポ ツ	43	ENJOY! ニュースポーツ!
	19	監査委員制度について	環 境 ・ 文 化 ・ ス ポ ツ	44	地域で青少年を見守り育てよう～青少年の健全育成について～
環 境 ・ リ サ イ ク ル	20	貝塚市のごみの分別と処理	環 境 ・ 文 化 ・ ス ポ ツ	45	あそびのでまえ
	21	貝塚市の環境	環 境 ・ 文 化 ・ ス ポ ツ	46	ハート交流館ってどんなところ？
	22	地球温暖化と省エネ対策	環 境 ・ 文 化 ・ ス ポ ツ	47	移動公民館～公民館があなたの町へ出かけます～
	23	海洋プラスチックごみ対策について	環 境 ・ 文 化 ・ ス ポ ツ	48	本と(ホント)のはなし
	24	大阪湾の生物多様性の源、「海のゆりかご」アマモ場の正体	環 境 ・ 文 化 ・ ス ポ ツ	49	リクエスト
	25	貝塚のもりや山にすむ生きものたち	環 境 ・ 文 化 ・ ス ポ ツ		

市立貝塚病院 「地域住民を支える良質な医療の提供」をめざして

市立貝塚病院では「地域住民を支える良質な医療の提供」を目指し、医療の充実に努めています。近年、医師不足が深刻な社会問題となっていますが、当院も例外ではありません。このような状況下ですが、もてる機能を最大限に生かし、地域の皆様と職員が一体となる取り組みを行っています。

①《貝塚病院出前講座事業》

地域で活動されているグループ・団体の学習企画の相談にお応えし、当院の認定看護師などのコメディカルが講座を出前します。

内容は「糖尿病について」「一時救命処置」「子どものアレルギーに対する処置（アナフィラキシーショック対処方法など）」「認知症について」「摂食嚥下（誤嚥防止など）」「乳がんセルフチェックについて」など、まずはご相談ください。

- ◆出前条件：参加人数 10人程度～
(少人数グループでもお問い合わせください)
時間帯 月～金曜日 10:00～16:00
- ◆費用：無料
- ◆実施地域：車で片道60分以内の場所



②《市民公開講座事業》

地域の皆様の健康の保持と増進を図ることを目的に、2ヶ月毎に開催しています。医師を中心とした各分野の専門家が、身近な医療をテーマに詳しく解説いたします。

詳細は広報・病院ホームページなどでお知らせします。講座の最後には質問にお答えする時間も設けております。お気軽にご参加ください。



③《その他相談業務》

院内において以下の相談業務を行っています。

- ・各種医療相談（がん、薬事、栄養、医療安全、禁煙）
- ・認定看護師による総合看護相談（予約不要）

※①～③の予約申込み先

市立貝塚病院

入退院支援センター地域医療連携室

072-422-5865（代表）

自分の健康は自分で守ろう

貝塚市健康づくり推進委員会



健康講演会の様子

貝塚市健康づくり推進委員会は、平成2年3月に、市民の健康を保持し推進を図ることを主な目的として設立されました。各町会・自治会から推薦を受け、市長から委嘱された委員（約90名）が、市民の皆さんの健康づくりに貢献するため、市民向け健康講演会、地域における健康講座、委員向けの研修会等を開催しています。また、がん征圧のためにチャリティーウォークイベントの「リレー・フォー・ライフ・ジャパン泉州かいつか」に参加するなど、がん検診受診率向上に向けて啓発運動を行っています。本市健康都市宣言の基本的理念である「自分の健康は自分でつくり自分で守ること」を基に、市民の皆さんの健康に少しでもお役にたてるよう活動していきます。

健康推進課 072-433-7091

貝塚市食生活改善推進協議会

貝塚市食生活改善推進員（愛称・ヘルスマイト）は、『私達の健康は私達の手で』を合言葉に健康の基本である食生活の改善をテーマに活動し、健康寿命の延伸、食育の推進に取り組んでいます。

主な活動として、白みそ作り等の郷土料理の継承や防災食レシピの提案、高齢者を対象とした食事についての講習会等を行っています。

また、貝塚市の離乳食講習会や幼児食講習会のお手伝い等子どもたちの成長を支える食育活動を進めています。

会員は、市が開催する「食生活改善推進員養成講座（イキイキ食講座）」を受講することでヘルスマイト会員となり、市民の健康を守る食育ボランティア活動を行っています。

健康推進課 072-433-7036



ママ・パパになるかたへ

「泉州広域母子医療センター」をご利用ください。

地域の安心・安全な分娩を確保するため、平成20年4月に「泉州広域母子医療センター」がオープンし、地方独立行政法人りんくう総合医療センターは「周産期センター」として分娩及び帝王切開を担当、市立貝塚病院は「婦人科医療センター」として婦人科手術を担当し、泉州地域の産婦人科医療を担っています。

また、外来診療、妊婦健診、母親学級、生後1ヶ月健診は従来どおり両方の病院で行っています。

周産期センターでは、医師2名の当直体制をとり、手術室の24時間稼働が可能となっており、新生児集中治療室（NICU）とNICUの後方支援病室（GCU）も整備されています。



子ども相談課 072-433-7000

地域活性化に向けた 貝塚観光ボランティアガイド協会の活動

貝塚観光ボランティアガイド協会では、貝塚を訪れる多くの方を歓迎し、案内するとともに、現在 33 名の会員で活動しています。

主なガイド活動は、人気の願泉寺を中心とする「寺内町しっとり散策コース」と、水間寺・孝恩寺釘無堂を含む「奥貝塚ゆったり探訪コース」のほか、依頼者のご要望に応じたオプションガイド、協会独自の主催イベント、地域の町会館やご指定の場所に出張して行う「観光出前ガイド」、他市町と連携したガイドなど、多岐にわたります。

観光ガイド活動は、市域の名所旧跡などを案内するだけではなく、貝塚市の歴史や文化をより深く知るため、市内外での講習会や勉強会への参加、個人での研究、各種イベントへの参画などに取り組んでおり、その過程で仲間と知識を共有する楽しみがあります。地域の方々や来訪者から得られる情報により、貝塚の魅力を再発見する機会にもなっています。

会員の多くが、「自分が住んでいる街をもっとよく知りたい」という思いをきっかけに入会されています。

「これまで」の貝塚を学ぶとともに、「これから」の貝塚についても考え、地域活性化の方策を提議していきたいと考えています。

《活動内容》

◆観光ガイドの実施〈予約必要〉

- ①寺内町しっとり散策コース
- ②奥貝塚ゆったり探訪コース
- ③お客様の御要望に応じたコース

◆観光出前ガイド

◆情報交換・各種研修会

◆南泉州リレーウォーク（年 1 回）

◆市内外の観光振興団体との提携活動

《関連施設》

◆まちの駅かいつか（貝塚市観光案内所）

◆歴史展示館（ふるさと知っとこ！館）



◎ガイドのお申込みや本協会にご興味がある方は下記までご連絡ください。



貝塚観光ボランティア
ガイド協会ホームページ

まちの駅かいつか（貝塚市観光案内所） 072-432-1244

貝塚観光ボランティアガイド協会 Mail: kaizuka-kanvo@shirt.ocn.ne.jp

HP: <https://kaizukacity-guide.jp/>

貝塚の歴史と文化財にふれる

社会教育課内には、市内の文化財の保護や調査、普及啓発を行う「文化財保存活用室」があります。貝塚市内には、古くから受け継がれてきた伝統や歴史的な建造物、美術品など数多くの歴史的な文化遺産が存在しています。このような貝塚市独自の歴史と文化を明らかにして、保存、活用することで、地域のまちづくりや生涯学習の発展に大きく貢献しようとしています。

とにかく貝塚の歴史が知りたい

●貝塚市郷土資料展示室●

郷土資料展示室は市民図書館の2階にあり、平成元年に市民図書館のオープンと同時に開設されました。

「貝塚市の指定文化財」と題した常設展示会を年3回程度、貝塚の郷土史に関係した企画展・特別展を合わせて年2回程度の展示会を開催しています。

隣接する郷土資料室では、古文書や美術工芸品など、市内の文化遺産について、調査、収集、整理を行い、市民の方の質問や相談に応じて、学習のための支援を行っています。



郷土の歴史を学び・体験しよう！

●かいづか歴史文化セミナー●

地域の文化財に親しんでもらおうと実施している歴史講座です。各分野の一線で活躍している方々を講師に迎え、本市の歴史にまつわる講演会を開催したり、市内の古い街道を歩いたり、寺社や寺内町にある住宅などの文化財をめぐったりする見学会を行っています。

●小学校巡回展示●

小学校巡回展示は、貝塚市の歴史のポイントとなるテーマを取り上げ、年に1回市立小学校や、義務教育学校全11校を1週間ずつ巡回しています。現在、「貝塚の古墳」・「岩橋善兵衛の科学技術」・「東洋の魔女と1964年東京オリンピック」・「秀吉の紀州攻めと近木川沿いの城」の4つのテーマを順に展示しています。



古文書に親しむ

●古文書講座●

貝塚市内では、これまでに20万点を超える古文書が確認されています。それらの古文書について、詳細な調査・整理を行い、保存を進めています。このような古文書の成果を皆様に紹介し、少し難しく感じる古文書に親しみを持ってもらおうと、平成9年度から開催している講座です。

●古文書を読む会●

平成27年5月に自主学習サークルとして発足し、月に1~2回の頻度で開催しています。参加者それぞれが事前に史料を解読し、順番に報告を担当しています。江戸時代における地域の人びとの暮らしを深く掘りおこす機会となっています。

●観鷺堂（かがどう）ぼっかんさんの古文書講座●

貝塚寺内町の中心寺院である貝塚御坊願泉寺に伝わる古文書を通して、寺内町の歴史文化について学びを深める講座です。令和7年度から年5~10回程度開催しています。講座当日は、国の重要文化財に指定されている本堂も参拝いただけます。

これらの開催時期やテーマなどの情報については、ホームページや広報などでお知らせしています。

バレーボールの歴史や近代産業について知りたい

●貝塚市歴史展示館（ふるさと知っとこ！館）●

ユニチカ株式会社（旧大日本紡績株式会社・ニチボー株式会社）貝塚工場の事務所として昭和 10（1935）年に建てられた建物で、平成 17 年に貝塚市へ寄贈されました。国登録有形文化財として近代産業の華やかな時代の息吹を感じることができます。

館内には展示室があり、ユニチカ株式会社から寄贈された豊田式自動織機、展示館と市民庭園を含む貝塚工場の歴史、近代産業に関する展示のほか、1964 年東京オリンピックで金メダル獲得に貢献したニチボー貝塚バレーボールチームについての展示を行っています。また、子どもの居場所づくり事業など社会教育活動の場としても活用しています。



しらべてみよう！歴史と文化

●刊行物●

社会教育課では、みなさんに歴史や文化財について、理解を深めてもらおうと、文化財の調査成果の報告書や展示図録などの啓発冊子を刊行しています。

また、調査やイベントの最新情報をわかりやすく掲載した文化財啓発冊子「テンプス」を作成しています。これらの啓発冊子は図書館 2 階の郷土資料室で配布しています（有償刊行物は郷土資料室で販売）。

太古の自然に触れたい

●和泉葛城山ブナ林●

標高 800m を超える和泉葛城山の北斜面には、ブナの原生林が広がり、岸和田市域と合わせて約 8 ha が国の天然記念物に指定されています。

貝塚市では、大阪府、岸和田市、（公財）大阪みどりのトラスト協会とともにブナ林保全事業を実施しています。天然記念物の周辺森林を含めた保護増殖を進めるとともに、市民への普及啓発（自然観察ハイキングやシンポジウムなど）を行っています。



社会教育課 文化財保存活用室 072-433-7126

訪ねてみよう 貝塚市の史跡と文化財

貝塚市内には、国や大阪府、貝塚市指定の文化財が数多くあり、その数は 150 件を超えています。冊子「貝塚市の史跡と文化財」や「貝塚歴史散歩マップ」などを郷土資料室で有償配布したり、ホームページなどで貝塚市の文化財を紹介しています。みなさんもこれらの冊子を片手に市内めぐりをしてみませんか。

孝恩寺の文化財

孝恩寺には、奈良時代創建と伝えられる木積観音寺の優品が数多く残されており、文化財の指定を受けています。

国宝（建造物）

孝恩寺観音堂 [鎌倉時代後期]

重要文化財（美術工芸品）

木造薬師如来立像ほか計 19 軀 [平安時代]

重要文化財（美術工芸品）

板絵著色天部像 [平安時代]

※大阪府下最古の仏教絵画資料

大阪府指定文化財（建造物）

石造五輪塔 [貞和 4（1348）年]

貝塚市指定文化財（美術工芸品）

木造阿弥陀如来立像 [鎌倉時代]

貝塚市指定文化財（美術工芸品）

木造持国天立像 [平安時代]



願泉寺の文化財

願泉寺は貝塚寺内の中心寺院であり、江戸時代を通じて住職ト半家が寺内をおさめていました。境内には江戸時代のさまざまな文化財が多く残されています。

- 重要文化財（建造物） 本堂、表門、太鼓堂、（附）築地塀、目隠塀、鐘楼 [江戸時代]
- 大阪府指定文化財（工芸品） 銅鐘 [貞応3（1224）年]
- 貝塚市指定文化財（建造物） 経蔵、書院、（附）井戸屋形 [江戸時代]
- 貝塚市指定文化財（絵画） 絹本著色 方便法身尊像 [天文19（1550）年]、本願寺門主画像 26幅 [室町末～江戸時代]

丸山古墳と地蔵堂古墳群

地蔵堂には古墳時代前期の前方後円墳である丸山古墳があり、発掘調査で埴輪列と葺石が見つかっています。周辺には古墳時代中期の埋没古墳も発見されています。

- 国史跡 丸山古墳
- 貝塚市指定文化財（考古資料） 丸山古墳出土 円筒埴輪、朝顔形埴輪、形象埴輪 [古墳時代]
- 貝塚市指定文化財（考古資料） 地蔵堂古墳群出土 須恵器 [古墳時代]



貝塚寺内の文化財

- 国登録有形文化財 並河家住宅主屋・土蔵ほか江戸時代の町家計 12ヶ所
- 国登録有形文化財 感田神社末社一之社本殿ほか建造物計 12件
- 貝塚市指定文化財（絵画） 尊光寺 絹本著色 方便法身尊像 [大永4（1524）年]
- 貝塚市指定文化財（天然記念物） 尊光寺のカイツカイブキ
- 貝塚市指定文化財（古文書） 廣海家文書
- 貝塚市指定文化財（無形民俗） 貝塚三夜音頭
- 貝塚市指定文化財（史跡） 感田神社豪

麻生郷地域の文化財

- 国登録有形文化財 貝塚市歴史展示館
- 大阪府指定文化財（史跡） 熊野街道半田一里塚
- 大阪府指定文化財（工芸品） 道教寺銅鐘 [鎌倉時代]
- 大阪府指定文化財（無形民俗） 貝塚の東盆踊り
- 貝塚市指定文化財（古文書） 福原家文書
- 貝塚市指定文化財（考古資料） 秦廃寺出土鬼瓦、軒丸瓦、（附）秦廃寺出土瓦片 [飛鳥～奈良時代]
- 貝塚市指定文化財（考古資料） 土生遺跡 中世墓出土 青磁碗、土師器皿、銭貨 [室町時代]

近義地域の文化財

- 国登録有形文化財 要家住宅表書院ほか計 11件 [江戸時代]、南川家住宅主屋・離れ [明治前期から昭和初期]、寺田家住宅主屋ほか計 7件 [昭和初期]
- 貝塚市指定文化財（絵画） 吉祥園寺十六羅漢画像 [鎌倉時代]、（附）釈迦三尊画像 [南北朝時代]、吉祥園寺縁起 [江戸時代]
- 貝塚市指定文化財（書跡） 善正寺 紙本墨書六字名号 蓮如筆 [室町時代]
- 貝塚市指定文化財（考古資料） 橋本遺跡出土青磁碗・皿 [鎌倉時代]
- 貝塚市指定文化財（考古資料） 澁池遺跡出土貨泉 [弥生時代]
- 貝塚市指定文化財（考古資料） 加治・神前・畠中遺跡出土井戸枠、井戸枠内出土 木製品、土師器杯 [奈良時代]
- 貝塚市指定文化財（古文書） 要家文書

木島・西葛城地域の文化財

- 国天然記念物 和泉葛城山ブナ林
- 国登録有形文化財 水間鉄道水間駅舎 [大正15（1926）年]
- 大阪府指定文化財（歴史資料） 岩橋善兵衛天文観測器具及び平天儀等一式
- 大阪府指定文化財（天然記念物） 行姿邸のむく
- 大阪府指定文化財（天然記念物） 菅原神社のカクレミノ
- 大阪府記録選択（無形民俗） 名越安養寺の鉦講
- 貝塚市指定文化財（彫刻） 常福寺 木造菩薩立像、木造僧形坐像 [平安時代]
- 貝塚市指定文化財（書跡） 妙順寺 紙本墨書六字名号 蓮如筆 [室町時代]
- 貝塚市指定文化財（無形民俗） 水間千本搗餅つき
- 貝塚市指定文化財（無形民俗） 三ツ松明土行念仏（チャンチャンヒキ）
- 貝塚市指定文化財（建造物） 水間寺 本堂、三重塔、行基堂、弁財天宮殿、（附）本堂棟札 [江戸時代]
- 貝塚市指定文化財（天然記念物） 妙順寺のカイツカイブキ



国際交流と多文化共生のまちづくり

外国の人たちとの出会いと交流を、個人から地域へ広げよう！

日本社会の国際化とともに、市民が地域で外国の文化や生活習慣などに出会う機会や、外国人が地域社会の一員として暮らしていくことが日常的となっています。こうした地域の国際化の進展とともに、市民による異文化とのふれあいや相互理解を深める取り組みが進められています。

異文化とのふれあいや相互理解を進めることは、違ったことを理由とする排除の社会から、人種、民族、言語、文化や生活習慣などお互いの違いを認め合い、個人が尊重される豊かな地域社会へとつながります。また外国の文化を理解することは、自国の文化や生活習慣を改めて認識し理解することにもつながります。

あなたも外国文化との出会いやふれあいを通して、国際交流と多文化共生のまちづくり、心か豊かになるまちづくりに参加しませんか。

台湾台中市北区と友好交流

東京2020オリンピック大会において、台湾の女子卓球チームのホストタウンとして国から登録を受け、様々な交流事業を実施してきました。オリンピック大会後も台湾と引き続き交流を進めるにあたり、2021年10月6日に台湾台中市北区と友好交流協定を締結しました。

市民がつくる国際交流

かいづか国際交流協会（略称：KAIFA）

市民が主役となって幅広い交流活動を進めるKAIFAは、一人ひとりの会員の活動によって支えられています。

例えば、外国人に日本語を教える日本語サロンや、日本語ボランティア養成講座。さらに英語など外国語を学ぶことができる外国語サロンを開講しています。

ほかにも、外国人講師を招いて、海外の文化・歴史や生活習慣を学ぶKAIFAサロンやホームステイの受け入れなどの活動をしています。

また、年2回会報誌「SHELL WAVE」を発行してKAIFAの活動を紹介しています。

これ以外にも様々な国際交流活動を進めています。ホームページやインスタグラムに詳しい活動内容が掲載されていますので、是非ご覧ください。

あなたも入会して、個人から地域へと交流の輪を広げませんか。



日本語サロンの様子

カルバーシティと

姉妹都市交流

バレーボールでの友好をきっかけに1965年4月29日にアメリカカリフォルニア州カルバーシティと姉妹都市を提携しました。2025年9月には姉妹都市提携60周年記念式典を実施しました。



友情の像（カルバーシティからの寄贈）

日本語会話・よみかき教室

いろんな事情で学校に行けなかった方、外国から日本に来て日常生活にお困りの方、お近くの公民館に気軽にお越しください。

中央公民館	火	午前10時～
浜手地区公民館	火	午前10時～
山手地区公民館	月	午後7時半～

お問い合わせは各公民館へ

〇かいづか国際交流協会

問い合わせ 魅力づくり推進課 072-433-7230

〇貝塚市姉妹都市協会

問い合わせ：魅力づくり推進課 072-433-7192

地域づくり・生涯学習に関する団体

ジャンル	団体（グループ名）	問合せ先	主な活動内容
町会	貝塚市町会連合会	魅力づくり推進課 433-7230	市内の87の町会・自治会で組織されている。市内全域や小学校区単位の地域まちづくり活動、美化活動、安全・安心のまちづくりを中心に活動している。
	貝塚市まちづくり推進委員会		市民参加の理念に基づき市民自らの手により貝塚のまちづくりを推進することを目的に「イメージキャラクターの普及」「☆かいつか☆学生まちづくりPROJECT」などを実施。
国際交流	かいつか国際交流協会（KAIFA）	市民相談室 433-7085	市民が主役となり国際交流を行うことを目的に、日本語教室や日本語ボランティア養成講座、ホストファミリーなど国際交流を行っている。
	貝塚市姉妹都市協会		バレーボールでの友好をきっかけに1965年4月29日に米国カリフォルニア州カルバーシティと姉妹都市を提携しました。貝塚市姉妹都市協会での交流や高校生の交流などを実施。東京2020オリンピック大会において、台湾の女子卓球チームのホストタウンとして登録されたことをきっかけに2021年10月6日に台湾台中市北区と友好交流協定を締結しました。
消費	貝塚市消費生活研究会	市民相談室 433-7085	消費生活の安定と向上を図る目的で商品量目調査、研修会や見学会を通して、消費生活の諸問題に関し、積極的な研鑽に努めている。
人権	世界人権宣言貝塚連絡会	人権政策課 433-7160	世界人権宣言の精神が実現されるための諸活動に取り組む。
	貝塚市人権啓発推進委員協議会		地域における人と人とのつながりを大切にし、「人にやさしいまち貝塚」の実現をめざすため、さまざまな啓発活動を行っています。
	貝塚市企業人権協議会		人権啓発や公正な採用、男女共同参画の推進に取り組み、人権が尊重される社会の実現と魅力ある地域づくりをめざしています。
農林	貝塚市4Hクラブ	農林課 433-7380	農業後継者により組織され、会員相互の親睦を図り、農業技術の改良と農村生活の改善を通じ社会に役立つことを目的としている。主な活動は、①農業経営の合理化を図るための研究・講習等への参加。②収穫体験・学校給食への地元産野菜寄附。③実験田による共同作業の実施など。
	貝塚市果樹振興会		市内における果樹生産者および会の趣旨に賛同する団体により組織され、会員相互の連絡協力を図り、果樹の生産向上と流通合理化により振興発展に寄与することを目的としている。主な活動は、①果樹の生産向上および販売改善に必要な事項の調査研究・指導推進。②栽培技術の普及および向上のための研究会・講習会参加。③学校給食への地元産果樹の提供など。
健康	貝塚市健康づくり推進委員会	健康推進課 433-7091	市民の健康を保持し推進を図ることを目的として、各町会の推せんにより市の委嘱を受けた委員で組織。地域での健康づくり活動や市の健康づくり事業の推進に取り組んでいる。
	貝塚市食生活改善推進協議会	健康推進課 433-7036	ボランティア精神に徹し、地域のみなさんと健康づくり・食生活改善の輪を広げ、健康寿命の延伸、食育の推進に取り組んでいる。
青少年	貝塚市スポーツ少年団本部	スポーツ振興課 433-7121	スポーツを通じて青少年の身体と心を育て、地域に根ざした活動を目指し、令和7年度14種目360名の団員が在籍している。
	貝塚市子ども会育成連合会	青少年教育課 433-7333	地域における仲間集団として豊かな人間形成をめざす交流の場となるよう活動の活性化を図るとともに仲間づくりをすすめている。主な活動としては、将棋・オセロ、ドッチビー、ポウリングなどの大会を実施。
	貝塚市青少年指導員連絡協議会		「地域の子どもは地域で育てる」をモットーに、青少年の育成者として各地域並びに校区において、各種地域ボランティアや関係機関と連携協力し、街頭パトロールや非行防止などの活動を実施。
	貝塚市吹奏楽団		平成7年に青少年の健やかな成長と地域の文化活動の向上に寄与することを目的に結成。主な活動内容は、定期演奏会、その他各種コンサートや地域イベントへの出演。
	貝塚スカウトクラブ		市内のボーイスカウトの連携を図り、相互協力して活動の幅を広げる事を目的とし活動している。
	貝塚バトントワリングクラブ		バトン活動を通じ、集団活動による規律と協調性を培うことを目的に各種大会のパレードやバトン大会に出場。
利用者会	公民館クラブ 貝塚子育てネットワークの会	中央公民館 433-7222	4部会で活動。公民館と乳幼児部会・園児部会・小学生部会・中高生部会との共催講座・プレーパーク事業に取り組んでいる。

ジャンル	団体（グループ名）	問合せ先	主な活動内容	
公民館クラブ・利用者会	三館利用者連絡会	中央公民館 433-7222	中央・浜手・山手公民館の利用者団体による連絡会。3公民館による展示交流や舞台交流に取り組んでいる。	
	中央公民館クラブ協議会		「つどい・まなび・むすぶ」そして「実践・広げる」をテーマに、クラブ間の横のつながりをはかり、地域文化の振興をめざして活動。「公民館まつり」「地域活動」「レクリエーション」「研修」などを実施。	
	浜手地区公民館利用者連絡会	浜手地区公民館 431-0926	公民館で活動するクラブが集い、会員相互の親睦を図るとともに、協力し合い学習・事業に取り組んでいる。施設・学校への訪問活動や「ふれあいまつり」など、地域との交流も進めている。	
	山手地区公民館活動協議会	山手地区公民館 446-0090	公民館で活動するクラブが相互の親睦を図るとともに、学習・事業活動に取り組んでいる。秋の公民館まつりは、実行委員会が核となって日頃の活動の成果を発表し、地域交流の場になっている。	
学習主	貝塚学習グループ連絡会	中央公民館 433-7222	子育てや若いなどにかかわる2グループが情報交換をはじめ、公民館との共催講座や他団体との交流に取り組んでいる。	
家庭教育	家庭教育学級連絡会	社会教育課 433-7125	家庭教育学級は、子どもたちのすこやかな成長を目指す保護者の自主的な学習の場として、市内小学校・義務教育学校に開設。その代表者で構成される連絡会では、情報交換、研修会などを行っている。	
PTA	貝塚市PTA協議会		市内公立幼稚園・小学校・中学校・義務教育学校のPTA代表者及び学校代表者で組織。子どもの健全育成のため、学校・家庭・地域環境の向上を図る。隔月で定例会、情報交換、各種事業を実施。	
文化	貝塚市文化協会	社会教育課 433-7125	貝塚市民の文化の昂揚を目的とし、各種文化団体の交流をはかり、文化協会展の開催、研修会などを実施。会員は、団体会員、個人会員。	
	文化協会所属		梅乃木流	令和4年、20周年記念発表会を開催しましたが、梅乃木会メンバーも年々年と共に減少、コロナの影響で演芸訪問も、ここ数年ご無沙汰でしたが、今年は演芸訪問の依頼を頂き、貝塚民踊まつり、文化協会舞台発表等、積極的に出演して、チャンスを活かし頑張っていきたいと思っています。
			コスモス明日香会	高齢化の進む昨今、舞踊の難易度よりほのぼのとした場で、皆で体を動かし楽しく踊る。心身共に健康に元気に暮らせる事を大切に地域での活動をしています。
			貝塚市詩吟連合会	貝塚市詩吟連合会として毎年文化の日（11月）に発表会を開催。近隣の市町村とも連携をとりながら、「明るく、楽しく、和やかに」をモットーに、活動している。一般市民の方、大歓迎（募集中）
			貝塚市茶華道連合会	<ul style="list-style-type: none"> ・阪南五市の貝塚として月釜担当。 ・文化庁支援より始めた、子ども茶道・華道教室を各所で役員が担当。 ・文化の日の茶会及び華展を主催。
			貝塚市書道連盟	書道連盟の主たる活動は「水間寺全国学生書初大会」と2年に一度の市民展と研修旅行です。令和8年度は一日研修の年です。行き先はまだ未定ですが、書に関連する所を見学し、楽しい一日を過ごします。
			貝塚市民踊連盟	民踊の普及振興と民踊愛好家の拡充をはかるため ①民踊まつり開催。②各地域で民踊の普及活動。
	貝塚市合唱連盟		コーラスの普及・振興と地域文化活動の向上を目指し活動している。主に①年1回合唱フェスティバル開催。②泉南地区合唱フェスティバル参加。	
	貝塚市日本民謡連合会		民謡の普及振興と民謡愛好家の拡充をはかるため、民謡フェスティバル開催。各地域で民謡の普及活動。	
	貝塚市クラシック音楽家協会		クラシック音楽の地域への普及を目的に ①市内公民館主催のコンサートに出演。②協会主催のクラシックコンサート開催。	
	貝塚市美術協会		美術活動の楽しさと喜びを市民に広げ、美術愛好者の技量の向上を目的に、「美術協会展」「小作品展」を開催。	
	貝塚ファミリー劇場		プロの演じる生の舞台鑑賞を通して子どもたちがいきいきと育っていける地域づくり・仲間づくりをめざして活動。主な活動として ①低学年・高学年向きに分かれての舞台鑑賞。②子ども市（子どもたちの手づくりのお店やさんごっこ）やキャンプなどの自主活動。	
	貝塚少年少女合唱団		青少年の健全育成。主な事業として ①定期演奏会。②公民館まつり。③市民合唱フェスティバル、大阪府少年少女合唱演奏会などに参加。	
貝塚市軽音楽連盟	音楽技術の向上と地域文化活動の普及・発展を目的に、「ライトミュージックコンサート」、公民館主催のコンサートに出演のほか、グループ独自の演奏活動も開催。			

ジャンル	団体（グループ名）	問合せ先	主な活動内容	
福祉	貝塚市民生委員・児童委員協議会	福祉総務課 433-7030	生活、子育て、介護のことなど、常に住民の立場に立って心配ごとや困りごとの相談に応じ、市の福祉事務所などと連携して、必要な援助を行う。	
	貝塚地区保護司会		地域の犯罪予防をはじめ、犯罪や非行に陥った人の住居・就労の相談に応じるなど更生に協力し、明るい社会づくりを目指した活動を実施。	
	貝塚地区更生保護女性会		女性の立場から地域の犯罪予防や子育て支援活動、犯罪や非行に陥った人が立ち直るための支援を実施。	
	貝塚地区BBS会		Big Brothers and Sisters Movementの略称で、非行防止活動に加え、犯罪や非行に陥った子ども・若者の立ち直りを支える活動を実施。	
	貝塚地区協力雇用主会		民間の事業主で結成された団体で、犯罪や非行歴のある人たちの自立や社会復帰に協力することを目的に職場を提供し、立ち直りの支援を実施。	
	貝塚市老人クラブ連合会	高齢介護課 433-7010	シニアフェスタかいつか、スポーツ大会、紅白歌合戦、ウォーキング大会、ゲートボール大会、グラウンドゴルフ大会、機関紙「きらめき貝塚」の発行、社会奉仕活動、健康増進活動。	
	貝塚市視覚障害者協会	障害福祉課 433-7012	社会の進歩に対応して視覚障害者の福祉の向上と人権の擁護を図る。①読み書きの自由の保障。②行動の自由の保障 ③教育権の保障。とりわけ生涯学習の充実。 ④視覚障害高齢者対策の確立。	
	貝塚ろうあ福祉会		①ろうあ者の生活向上と親睦及び連帯。②更生福祉に関する調査とその研究。③官公署の更生福祉施策に対する積極的な協力具申。④手話通訳者を養成し手話サークルと協力親睦を図る。	
	貝塚市手をつなぐ親の会		会員相互の親睦を図り、研修を行うことにより知的障害者・児の福祉向上を図る目的で、知的障害者・児の自立助長の推進、関係機関との連携をすすめるとともに、講演会などを開催。	
	貝塚市障害児者父母の会		障害児者に理学療法に基づいた訓練、教育の充実及び地域への社会参加を目的として活動を行う。①福祉情報の交換。②研修会、講演会の開催。③障害児者に体操教室の実施。	
	貝塚市仲よし親の会		障害児をもつ保護者達と理解ある人々が、お互いに連携して子どもたちの現在及び将来の幸福と福祉をはかる目的で、懇談会、研修会などを開催。	
	貝塚市母子寡婦福祉新生会	子ども福祉課 433-7021	「母子と寡婦、共に育む子どもの未来」を活動の原点に、母子寡婦家庭の親睦と母子福祉の向上を図る。バスツアーなど各種事業を実施。第2木曜日・班長会開催。	
スポーツ	貝塚市スポーツ推進委員協議会	スポーツ振興課 433-7121	市民のだれもが気軽にスポーツを楽しむよう普及し、健康づくりに取り組み、地域交流を図るための活動を行う。	
	貝塚市スポーツ協会		21種目（連盟・協会・クラブ）が所属。各種目の市民大会を実施している。その他に市民スポーツの日への協力。府総合体育大会への選手の派遣、普通救命講習会の開催。	
	貝塚市スポーツ協会（加入方法は、随時）		貝塚市陸上競技協会	二色の浜マラソン大会、ランニングの集いなどの開催。個人・チームで加入できる。
			貝塚市軟式野球連盟	秋季軟式野球大会や会長杯大会などの開催。チームで加入できる。
			貝塚市柔道連盟	市民柔道大会の開催。個人で加入できる。
			貝塚市卓球連盟	市民卓球大会、連盟大会、オープン大会を実施。連盟大会は連盟へのチーム加盟または連盟所属チームへの加入が必要。
			貝塚市剣道協会	剣道大会、級位審査会、合同稽古会の開催。個人で加入できる。
			貝塚市ソフトテニス協会	水ナス杯、コスモス杯、中学生大会やソフトテニス教室の開催。個人で加入できる。
			貝塚市バレーボール連盟	連盟大会、会長杯、審判講習会の開催。チームで加入できる。ソフトバレーボールも可。
			貝塚市スキー連盟	秋季スキー研修会、SAJ公認バッジテスト、スキースクールの開催。個人で加入できる。
			貝塚市ソフトボール連盟	秋季ソフトボール大会や各種大会に参加。チームで加入できる。
			貝塚市サッカー連盟	トーナメント戦（春）、リーグ戦（冬）を開催。4級以上の審判5名または、審判講習会を受講したチームが加入できる。
			貝塚市少林寺拳法連盟	市民少林寺拳法大会の開催。各種大会に参加。個人で加入できる。
			貝塚市空手道連盟	空手道選手権大会や空手道連盟合同審査会の開催。チーム（道場）で加盟できる。
			貝塚市バドミントン連盟	バドミントン大会やバドミントン教室、審判講習会の開催。個人で加入できる。
貝塚市トランポリン連盟	トランポリン競技大会やバッジテスト会を開催。連盟所属チームに加入が必要。			
貝塚市テニス連盟	各種大会やテニス講習会の開催。1月までにチームで加盟が必要。			

ジャンル	団体（グループ名）	問合せ先	主な活動内容
スポーツ	貝塚市実践空手道連盟	スポーツ振興課 433-7121	市民実践空手道大会の開催。個人で加入できる。
	貝塚市ハンドボール連盟		ハンドボール連盟大会やハンドボール教室の開催。個人で加入できる。
	貝塚市ゲートボール連盟		市民ゲートボール大会の開催。個人で加入できる。
	貝塚市太極拳連盟		市民太極拳大会等の開催。連盟所属クラブに加入が必要。
	貝塚市ペタンククラブ		市民ペタンク大会等の開催。個人で加入できる。
	貝塚市ボウリング連盟		市民ボウリング大会等の開催。個人で加入できる。
家庭文庫	エルフの森	市民図書館 433-7200	図書館以外で身近に本とふれあう場として、幼児・小中学生などの希望者に、読み聞かせや図書の貸し出しをしています。
	もりのえほん文庫		
自然環境	自然遊学館わくわくクラブ	自然遊学館 431-8457	毎月第2日曜日、都市計画公園「市民の森」内につくられた埋立地のピオトープ「自然生態園（トンボの池やドングリの森など）」を、貝塚の自然に近づくために維持管理しているボランティアグループ。自然遊学館と協働で行っているおもな活動はトンボの池に生息する水生昆虫の種類や個体数の調査、バッタ調べ、樹木調査、草刈りなどの作業。また、自然遊学館の行事の際にはボランティアスタッフとして協力するほか、クラブ独自でも、自然観察会・見学会・里山の再生など幅広く自然再生活動を行っている。

市内のNPO法人（特定非営利活動法人）

団体・グループ名	問合せ先	主な活動内容
特定非営利活動法人 あすなろクラブ asunaro1@eagle.ocn.ne.jp	Tel 436-2307 Fax 447-7774	精神保健福祉に関する事業を行うことにより、地域の精神障がい者の生活支援及び精神保健ボランティア活動への支援、精神障がい者理解を促進するための啓発活動を行うことにより、市民の精神保健福祉の向上に努めることを目的とする。
特定非営利活動法人 安心して老いるための会 oirukai.kyotui@kqh.biglobe.ne.jp	Tel 437-8807 Fax 437-8847	介護保険法に基づく訪問介護事業、居宅介護支援事業を行っています。また、会員に対して、助け合いのネットワーク事業（家事・子育て・介護・その他）、福祉有償運送事業を行っています。
特定非営利活動法人 児童福祉サービス Larimar Larimar1002@outlook.jp	Tel 433-3900 Fax 433-3915	未就学から18歳までの障がいのあるお子さんや発達に特性のあるお子さんが放課後や夏休み長期休暇に生活能力向上のため訓練及び社会性を身につける福祉サービスです。個別支援計画書に基づく療育プログラムや学習指導、集団遊びや季節行事、おやつクッキングもあり、楽しく過ごしていただけます。
NPO法人えーる https://npo-yell.com/ 	Tel 080-3130-3567	つながり作りを大切に、子育て支援、子どもの育ちのサポート、まちづくり支援の事業を行なっています。つげさん広場コミュニティスペースえーる/ためまっぶかいづか/キャリアステップかいづか/一時保育/産前産後家事サポート/野外活動体験/発達支援/次世代育成/講師・ファシリテーター派遣（子育て、ペアレントトレーニング、社会教育など）/イベント開催
特定非営利活動法人 ジョイナスアスレチック マネジメント npo.jam@gmail.com	Tel 090-6550-7377	子供たちに対してのサッカー指導を主に行っている。クラブ名はジョイナスフットボールクラブ。当法人、通称「JAM」は子供たちをはじめ、スポーツ愛好家に対し指導・普及活動を行っている。トレーナーによる保護者対象のお子様に対してのストレッチ・食事講習などを開催している。
特定非営利活動法人 Exceed Sports	Tel 090-8531-8688	足が速くなりたい、野球やサッカー、バスケットが上手になりたい。こんな夢を実現出来る様に個人レッスンやチーム指導、学校の授業(体育)などを行なっています。
特定非営利活動法人小喜会 訪問看護ステーション しよ う き zimukyoku@syoukikai-npo.or.jp	Tel 489-6380 Fax 489-6381	保健、医療及び福祉、介護の生活なんでも相談や援助を行い、社会から孤立せず、人と人とのふれあいの場を築き、安心安全安楽に在宅生活を送ることのできる地域コミュニティを提供。医療や介護の必要な状態では、訪問看護事業による支援を行う。
児童発達支援・放課後等 デイサービスキラボシ kiraboshi2024@gmail.com	Tel 070-8353-0899 Fax 050-8890-7234	障がいのある年少～年長、小学1年～高校3年生までを対象に、児童福祉法に基づく放課後等デイサービスを提供しています。IT機器やパソコン、マイクラフトを活用したプログラミング学習に加え、創作活動も取り入れ、一人一人の個性を大切にしながら、思考力・表現力・自立心・社会性を育みます。送迎有。
認定NPO法人ワークレッシュ w-yorozuya-c@workcreche.org	Tel. 090-4296-3575 Fax なし	和泉葛城山のふもとと蕎原の家と畑を拠点に、住み開きレンタルスペース「和暮守ぶら坊」(ワークレッシュぶらぼう)やオーダーメイド型の体験合宿「まぎばのや〜と」などを運営。里山での暮らしや体験を通じて、子どもから大人まで人々が心豊かにつながり、一人一人の生きる力を養う場をもうけている。

団体・グループ名	問合せ先	主な活動内容
特定非営利活動法人 すばる	Tel・Fax 433-2295	視覚障がい者と密接に連携をはかりつつ、視覚障がい者の自立とその社会参加を支援するために、ガイドヘルパー派遣事業等を実施するとともに、住民各層に対して、視覚障がい者理解を促進するための啓発活動を展開し、もってノーマライゼーション社会の実現と人権意識の向上に寄与することを目的とする。
特定非営利活動法人 彩福社会（いろいろ） ・放課後等デイサービス ・指定障がい児相談支援事業所 ・指定特定相談支援事業所	Tel 425-4066 Fax 424-7532	小学1年生～18歳までの障がい児を預かる、児童福祉法に基づく放課後デイサービス。放課後、土曜日、夏休みなどの長期休暇、祝日に利用可能。学校がお休みの日は、朝から利用可能。送迎あり。一人一人を大切に、ニーズに合った療育を行っている。 ○児童デイ みつばち加神アフタースクール みつばち森アフタースクール ○相談支援事業所 みつばちme1（メル）
特定非営利活動法人 恵ヶア partner-kei@earth.ocn.ne.jp	Tel 432-0229 Fax 432-0373	65歳以上の高齢者で介護保険対象問わず、自立の方も対象。また医療的ケアが必要な方も対象とし、1人1室(個室)全30室の住宅型有料老人ホームとデイサービスが隣接している施設である。 身体介護・その他の生活全般に関する援助を行い、日中はスタッフとコミュニケーションをしっかりとれるように、体操やレクリエーションを重視し、楽しく過ごして頂けるよう活動しています。
NPO法人 ゆめがめぐみ みやび作業所めぐみホーム yumegamegumi@yume-ga-megumi.or.jp	Tel 430-2555 Fax 430-2666	みやび作業所は貝塚市堀と岸和田市土生町と貝塚市久保にて生活介護を、岸和田市作才町にて就継B型を行う。授産活動として、生活介護は廃品回収や空き缶回収作業や農作業を行う。就継B型はパン/焼き菓子の製造・販売や内職や公園清掃に取り組む。めぐみホームは障害者の夜間の宿泊場として貝塚市内にあり、ゆめホームは熊取町にある。
特定非営利活動法人 わとわ watowahukusi@yahoo.co.jp	Tel・Fax 437-3373	高齢者や障がい者の自立を助け、介護者の負担の軽減をはかる福祉用具の普及および販売、レンタル事業(中継ぎ)を行っている。また、高齢者の方はもちろんのこと、若いお母さん、お父さん、子どもさんなど誰もが気軽に立ち寄れる「地域の居場所」として場を提供している。
特定非営利活動法人 貝塚タウンサポート UNO	Tel 422-5475 Fax 422-5792	貝塚寺内町には有形文化財である伝統的様式の町家があり、太鼓台、だんじり等を通じた地域コミュニティが今も引き継がれている。古き良き伝統を守りスポーツ、文化活動を通じて子供たちに引き継いでいてもらいたい。各種活動の助成金支援や「憩い場」の提供を行っている。

ボランティア

団体・グループ名	問合せ先	活動日	主な活動内容
社協 ボラン ティア	貝塚市社協 ボランティア 連絡会 Tel 439-0294 Fax 439-0035	地域福祉の向上を目指して定例会、研修、交流のほか、7つのグループに分かれて活発に活動を行っている。	
		・ふれあい和のグループ ひとり暮らし高齢者の孤立と、地域における要援護者の見守り及び安否確認を目的とするふれあい訪問事業を担当します。	
		・施設グループ 特別養護老人ホームやグループホーム、デイサービスからの依頼に応じ訪問活動を実施している。	
		・運転グループ 各グループと連携し、ボランティアの送迎を中心に活動している。	
		・行事グループ 福祉施設の各種行事への参加協力が主な活動。障害をもつ方や子どもたち、お年よりなど多くの人たちとの出会いやふれあいを大切にしている。	
		・広報グループ ボランティア活動に関する情報発信を行うため「社協ボランティアだより」の発行やブログでの活動報告や案内を行っている。	
		貝塚市こころのバリアフリーを考える会	精神障害に関わる正しい理解の普及に努め、あわせて、精神障害のある人たちとの交流に取り組んでいる。
		enjoy～楽しむ	「できる人が、できるときに、できること」をスローガンに、ケア帽の作製や学校の清掃、高齢者の「ちょっとした困りごと」のお手伝いなどに取り組んでいる。
セ福 ンタ ー社	貝塚市点 訳奉仕会 433-7080	視覚障害者 情報プラザ 毎週木曜日 午前10時30分～正午	図書や市広報などを点字に訳して視覚障害者の文化・教養の向上を助ける活動を行っている。中途失明者への点字指導や、施設など公共物への点字シール作成もやっている。

団体・グループ名		問合せ先	活動日	主な活動内容
福祉センター	貝塚市 音訳奉仕会	視覚障害者 情報プラザ 433-7080	第2水曜日 午前10時～11時30分	図書や市広報紙、社協機関紙などを音訳、CDに録音して視覚障害者に提供し、情報収集や社会参加を助ける活動を行っている。
	手話サークル 貝の子	障害福祉課 433-7012	毎週水曜日 午後7時～9時	聴覚障害者との交流・親睦を深め手話技術の向上と聴覚障害者の社会福祉増進を図る事を目的に、手話学習、貝塚ろうあ福祉会との交流、手話に関する活動を行っている。
	手話サークル さくら貝		毎週火・木曜日 午後1時～3時	聴覚障害者のかたと手話でコミュニケーションを取り、交流・親睦を深める活動をしています。手話が初めてのかたから手話通訳者として活動しているかたもいます。
	要約筆記 サークル コスモス		毎月第2、第4金曜日 午前10時～12時	聴覚障害者との交流、親睦を深めると共に、聴覚障害者のコミュニケーション保障のための、要約技術の向上を目指している。
3つの公民館	保 育 ボランティア	中央公民館 433-7222	時間帯は公民館までお問い合わせ ください。	公民館主催の保育付き講座において、保育を担当。預ける側と預かる側の信頼でつながっており、お互いに意見を出し合って一緒に考え、協力していく保育をめざしている。
	ふれあい料理 ボランティア	浜手地区公民館 431-0926 山手地区公民館 446-0090		月1回、障害者のための料理講座を開催。献立作成から、料理作りのサポートまでかかっている。受講者は、知的障害者や精神障害者施設などの団体参加と、個人参加者。障害をもちながら、毎日を精一杯生きる人たちにとって、この講座は、貴重な社会参加の場となっている。
浜手地区公民館	コーヒーカーナー	浜手地区公民館 431-0926	平日午前11時～午後2時（春夏 冬休みはお休み）	公民館利用者の交流の場として開始。今では、地域の人のふれあいの場になっている。
	浜手アフタヌーン コンサート 企画委員		偶数月第2木曜日 14時～15時	2ヶ月に1回の浜手アフタヌーンコンサートの企画を担当。企画委員会を開催。
山手地区公民館	な ないろ	山手地区公民館 446-0090	時間帯は公民館までお問い合わせ ください。	子育て中のお母さんたちが絵本を楽しむサークルとして、子どもに読み聞かせたい本や心に響いた本を紹介し合っ、交流を深めている。また、山手地区公民館の図書コーナーの書架の整理のお手伝い、不定期におはなし会も開催。
	貝塚スバコ 図書グルー プ		毎月第1火曜日 10時～12時	自宅など、地域でスバコ型図書館を設置しているオーナーが本を通して交流している。公民館、市民図書館と共催で「絵本ピクニック」や「かいづかブックフェスタ」などのイベントも開催している。
中央公民館	あそび隊	中央公民館 433-7222	第1金定例会 10時～	貝塚市内を中心に小学校、幼稚園、保育所、子育てグループ、介護施設や町会老人会などから依頼をうけ、現地へ出向き、子どもから高齢者とさまざまなふれあいを大切にして身近な材料でおもちゃ作りや、昔遊びを行う。
	傾聴ボラン ティア そよかぜ		第3火定例会 13時30分～	高齢者施設に訪問し、1対1でお話を聞く活動をしています。
市民図書館	貝塚パン笛 子ども 本の会	市民図書館 433-7200	第1土曜日（おはなし会） 11時～11時30分	ストーリーテリング・絵本の読み聞かせ
			第1月曜日 9時50分～11時50分	絵本やおはなし（ストーリーテリング）の勉強会
	エルフの森		第2土曜日（おはなし会） 11時～11時30分	絵本の読み聞かせ
	手作り紙芝居 サークル 「夢飛行」		第3土曜日（おはなし会） 11時～11時30分	紙しばい
	おはなし ボランティア 「うさぎのみみ」		第4・5土曜日（おはなし会） 11時～11時30分	絵本の読み聞かせなど

社会教育等施設一覧

青少年センター（ユースプラザ）		T E L	072-433-7333	F A X	072-433-7335
〒597-0072 貝塚市畠中 1 丁目 18 番 1 号		最寄駅	水間鉄道 市役所前駅下車徒歩 5 分		
休館日	水曜（祝日と重なった場合翌日も） 祝日（日曜と重なった場合開館）・年末年始	開館時間	月～土（午前 9 時～午後 10 時） 日 曜（午前 9 時～午後 5 時）		
利用手続きなど	*直接施設へ（所定申請書あり） *使用日の 2 ヶ月前から申請可 *減免制度あり（要問い合わせ）				
E-mail	seishonen@city.kaizuka.lg.jp				

貝塚市立青少年野外広場	利用時間	午前 9 時～午後 5 時
〒597-0105 貝塚市橋本 1385 番地	利用手続きなど	青少年センター（青少年教育課）で使用日の 2 ヶ月前から申請可（申請用紙あり）

青少年人権教育交流館（ハート交流館）		T E L	072-432-5959	F A X	072-433-4602
〒597-0023 貝塚市福田 91 番地		最寄駅	南海貝塚駅下車徒歩 10 分		
休館日	日曜・祝日・年末年始	開館時間	月～土（午前 9 時～午後 9 時）		
利用手続きなど	*直接施設へ（所定申請書あり） *使用日の 2 ヶ月前から申請可 *減免制度あり（要問い合わせ）				
E-mail	seishonenjinken@city.kaizuka.lg.jp				

総合体育館		T E L	072-433-7120	F A X	072-433-7123
〒597-0072 貝塚市畠中 1 丁目 13 番 1 号		最寄駅	水間鉄道 市役所前駅下車徒歩 5 分		
休館日	火曜（祝日と重なった場合は、翌平日が休み） 年末年始	開館時間	午前 9 時～午後 9 時		
利用手続きなど	スポーツ施設予約システム(ID 登録要)を利用し、市内のかたは 2 ヶ月前（市外のかたは 1 ヶ月前）から予約申込可（抽選となる場合有）*減免制度あり（要問い合わせ）				
E-mail	sports@city.kaizuka.lg.jp				

グラウンド	所在地（電話番号）	最寄駅	利用時間	利用手続きなど
青少年運動広場	貝塚市東山 1 丁目 4 番 1 号 (072-446-0017)	水鉄森駅	午前 8 時～午後 5 時	スポーツ施設予約システム(ID 登録要)を利用し、市内のかたは 2 ヶ月前(市外のかたは 1 ヶ月前)から予約申込可(抽選となる場合有)
市民ふれあい運動広場	貝塚市二色南町 4 番 1 号 (072-433-4560)	南海貝塚駅	午前 8 時～午後 9 時	
二色グラウンド	貝塚市二色南町 6 番 3 号	南海貝塚駅	午前 8 時～午後 5 時	
二色野球グラウンド	貝塚市二色南町 6 番 3 号	南海貝塚駅	午前 8 時～午後 5 時	

テニスコート

市民ふれあい運動広場	貝塚市二色南町 4 番 1 号 (072-433-4560)	南海貝塚駅	午前 8 時～午後 9 時	スポーツ施設予約システム(ID 登録要)を利用し、市内のかたは 2 ヶ月前(市外のかたは 1 ヶ月前)から予約申込可(抽選となる場合有)
貝塚市公園墓地	貝塚市三ヶ山 247 番地 (072-447-2296)	水鉄三ヶ山口駅	午前 9 時～午後 5 時	

市営プール	貝塚市畠中 1 丁目 22 番 1 号	T E L	072-436-1210 (開設期間のみ)
--------------	---------------------	-------	--------------------------

中央公民館		T E L	072-433-7222	F A X	072-433-7224
〒597-0072 貝塚市畠中1丁目18番1号		最寄駅	水間鉄道 貝塚市役所前駅下車徒歩5分		
休館日	水曜（祝日と重なった場合翌日も） 祝日（日曜と重なった場合開館）・年末年始	開館時間	月～土（午前9時～午後10時） 日 曜（午前9時～午後5時）		
利用手続きなど	*使用日3ヶ月前より受付。 *受付時間は午前9時から午後9時まで。（ただし土・日は午前9時から午後5時まで） *減免制度あり 手続きについては直接公民館まで。				
E-mail	chuo@city.kaizuka.lg.jp				

浜手地区公民館		T E L	072-431-0926	F A X	072-431-0927
〒597-0091 貝塚市二色2丁目7番2号		最寄駅	南海貝塚駅より水鉄バス 二色アジュール前下車徒歩4分		
休館日	水曜（祝日と重なった場合翌日も） 祝日（日曜と重なった場合開館）・年末年始	開館時間	月～土（午前9時～午後10時） 日 曜（午前9時～午後5時）		
利用手続きなど	*使用日3ヶ月前より受付。 *受付時間は午前9時から午後9時まで。（ただし土・日は午前9時から午後5時まで） *減免制度あり 手続きについては直接公民館まで。				
E-mail	hamate@city.kaizuka.lg.jp				

山手地区公民館		T E L	072-446-0090	F A X	072-446-0092
〒597-0046 貝塚市東山7丁目10番1号		最寄駅	水間鉄道 三ヶ山口駅下車徒歩4分		
休館日	水曜（祝日と重なった場合翌日も） 祝日（日曜と重なった場合開館）・年末年始	開館時間	月～土（午前9時～午後10時） 日 曜（午前9時～午後5時）		
利用手続きなど	*使用日3ヶ月前より受付。（ホールは6ヶ月前、ただし市外在住者は5ヶ月前） *受付時間は午前9時から午後9時まで。（ただし土・日は午前9時から午後5時まで） *減免制度あり 手続きについては直接公民館まで。				
E-mail	yamate@city.kaizuka.lg.jp				

市民図書館		T E L	072-433-7200	F A X	072-433-7202
〒597-0072 貝塚市畠中1丁目12番1号		最寄駅	水間鉄道 貝塚市役所前駅下車徒歩1分		
休館日	火曜（祝日と重なった場合翌日も） 祝日・毎月末（日曜、火曜と重なった場合はその週の水曜）・年末年始・特別整理期間（蔵書点検）	開館時間	月～金（午前9時30分～午後7時30分） 土・日（午前9時30分～午後5時）		
利用手続きなど	*図書貸出は市内在住・在勤・在学の人、および泉南地域（岸和田市・泉佐野市・泉南市・阪南市・熊取町・田尻町・岬町）在住の人。 氏名と住所の確認できるものが必要。				
E-mail	tosho@city.kaizuka.lg.jp				

郷土資料展示室	市民図書館2階部分	*開館時間午前9時30分～午後5時休館日は図書館と同じ	T E L	072-433-7205	
	E-mail	shiryoushitsu@city.kaizuka.lg.jp			

貝塚市歴史展示館（ふるさと知っとこ！館）		T E L	問合せ 社会教育課 文化財保存活用室 072-433-7126		
〒597-0033 貝塚市半田138番地1		最寄駅	JR阪和線東貝塚駅下車徒歩5分		
休館日	毎火曜日、祝日（火曜日が祝日の場合は翌日も休館）、年末年始	開館時間	平日：正午～午後6時 それ以外（土、日など）午前10時～午後4時		
利用手続きなど	*入場料：無料				

善兵衛ランド		T E L	072-447-2020	F A X	072-447-0149
〒597-0105 貝塚市三ツ松216番地		最寄駅	水間鉄道 三ヶ山口駅下車徒歩8分		
休館日	水曜（祝日と重なった場合は開館し、翌日と翌々日は休館） 祝日は開館し、その翌日は休館。原則として毎月末日。年末年始	開館時間	日・月・火（午前9時～午後5時） 木・金・土（午前9時～午後9時45分）		
利用手続きなど	*研修室・観望室：最終入館時刻は閉館30分前まで。個人の見学は無料。団体での利用は予約が必要で有料。貝塚市内の教育関係団体のときは、免除あり（要問い合わせ） *集会室（和室40畳）・多目的室：午前9時～午後4時・有料（減免有）使用日2ヶ月前より受付。手続きについては善兵衛ランドまで。				
E-mail	zenbe-h@city.kaizuka.lg.jp				

自然遊学館		T E L	072-431-8457	F A X	072-431-8458
〒597-0091 貝塚市二色3丁目26番1号		最寄駅	南海貝塚駅より水鉄バス市民の森下車		
休館日	火曜(祝日の場合翌日)・年末年始	開館時間	午前9時～午後5時 4月から10月の土、日は午後7時30分閉館		
利用手続きなど	*個人：入館随時 *団体：要予約(入館無料)				
E-mail	shizen@city.kaizuka.lg.jp				

市民福祉センター		T E L	072-433-7060	F A X	072-433-7294
〒597-8585 貝塚市畠中1丁目17番1号		最寄駅	水間鉄道 貝塚市役所前駅下車徒歩5分		
休館日	土・日・祝日・年末年始	開館時間	月～金(午前9時～午後5時15分) 貸館は午前9時～午後9時(土・日・祝も可)		
利用手続きなど	*直接施設へ(所定申請書あり)使用日の2ヶ月前(市外の方は1ヶ月前)より予約可能				
E-mail	fukushisenta@city.kaizuka.lg.jp				

やすらぎ老人福祉センター		T E L	072-432-1100	F A X	072-423-5805
〒597-0085 貝塚市東79番地1		最寄駅	南海貝塚駅下車徒歩10分		
休館日	土・日・祝日・年末年始	開館時間	月～金(午前9時～午後5時15分)		
利用手続きなど	*入館随時・所定申請書あり				

ひと・ふれあいセンター		T E L	072-422-7523	F A X	072-433-4604
〒597-0083 貝塚市海塚2丁目28番49号		最寄駅	南海貝塚駅下車徒歩10分		
休館日	日曜、祝日・年末年始	開館時間	午前9時～午後9時		
利用手続きなど	*所定申請書あり				
E-mail	hitofureai@city.kaizuka.lg.jp				

コスモシアター		T E L	072-436-5031	F A X	072-436-5036
〒597-0072 貝塚市畠中1丁目18番1号		最寄駅	水間鉄道 貝塚市役所前駅下車徒歩5分		
休館日	水曜・第2木曜日・年末年始	開館時間	午前9時～午後10時		
利用手続きなど	*直接施設へ。1年前(12ヶ月)より受付(市内在住の方は、13ヶ月前より受付)				
E-mail	info@cosmostheater.or.jp				

令和8年度版 貝塚市生涯学習ハンドブック

令和8年4月1日発行

貝塚市生涯学習推進本部

〒597-8585 貝塚市畠中1丁目17番1号

事務局 教育委員会社会教育課

072 (433) 7125