

貝塚市生涯学習ハンドブック

学びを生かして市民主体のまちづくり



はじめに

地方創生に取り組む中で、私たちの暮らしを考えると「市民と行政との協働」や「住民自治」、「市民が主体のまちづくり」といったことがキーワードとなってきます。

また、情報化、国際化、科学技術の高度化など一層進む中で、便利さと物質的な豊かさの陰では家庭・地域社会における人のつながりの希薄化や孤立化、子育てから老いにまつわる困難、環境・防災・地域の安全への不安などが現代的課題として指摘されています。

これからの生涯学習は、地域社会における人と人との豊かなつながりや支え合いの関係づくり、そして、誰もが生涯を通じて生きがいを見つけ、自己実現を図ることのできるまちづくりに貢献していくことが求められています。そのためには、あらゆる人があらゆる機会と場所において共に学びあい、学んだ成果を暮らしや地域社会に活かしていくことが大切です。

このハンドブックは市民の皆さんの日常の学習に役立てていただけるよう、本市の生涯学習に関連する取り組みなどを掲載いたしました。

様々な生涯学習の機会を通じて、自己実現と真の豊かさが実感できるまちづくりの実現への一助になればと考えています。

もくじ

● 子育て応援します	1
● 親も子も、ともに成長するために	3
● 貝塚ファミリー劇場	4
● 貝塚子育てネットワークの会	5
● 子ども・青少年の居場所	6
● 放課後子ども教室	8
● 市民図書館	9
● 善兵衛ランド	10
● 自然遊学館	11
● 「教育コミュニティ」づくり	12
● 高齢期を生き生きと	14
● 人権を守る	16
● とともに生きるために	16
● 貝塚公民館発！生涯学習のまちづくり	18
● 貝塚公民館クラブ、グループ一覧	19
● あなたの力、活かしてみませんか	21
● まなびネット貝塚	22
● コスモス市民講座	23
● 市立貝塚病院 「地域住民を支える良質な医療の提供」をめざして	24
● 自分の健康は自分で守ろう	25
● 地域活性化に向けた 貝塚観光ボランティアガイド協会の活動	26
● 貝塚の歴史と文化財にふれる	27
● 訪ねてみよう 貝塚市の史跡と文化財	28
● 国際交流と多文化共生のまちづくり	30
● 地域づくり・生涯学習に関する団体	31
● 市内のNPO法人（特定非営利活動法人）	34
● ボランティア	35
● 社会教育等施設一覧	37

子育て応援します

こども相談センター（子ども相談課）

妊娠・出産・育児に関する情報がたくさん。不安や疑問の解消、また友だちづくりの場としてもお役立てください。（要予約）

事業名	対象	内容
ママパパ教室	安定期に入った妊婦とその家族	絵本の紹介、赤ちゃんと一緒に出かけできる場所と手作りおもちゃの紹介と作成、先輩ママとの交流、妊娠中の食事の話、沐浴実習、パパの妊婦体験など《1コース2回》
離乳食講習会	離乳期の乳児とその保護者	離乳食のポイントやメニューの紹介、調理実習、試食など 保育あり
幼児食講座	離乳食完了から小学校入学前の幼児とその保護者	幼児食のポイントやメニューの紹介、調理実習、昼食付き保育あり
赤ちゃん相談	乳児（1歳未満）とその保護者	身体測定・育児・栄養・母乳・歯科相談など（内容によって保健師・助産師・栄養士・歯科衛生士が相談に応じます。）※完全予約制

- ・母子健康手帳配布時、妊婦健診受診券を配布しています。また「マタニティマーク」付きキーホルダーを全員に無料配布しています。
- ・赤ちゃんが生まれたら予防接種手帳を市民課で配布します。
- ・言葉や落ちつき、発達などの相談に応じます。

子ども相談課 072-433-7000

子育て支援センター

★つどいのひろば

教室名	対象	内容
おひさま	0歳～就学前の子どもと保護者	月～木 10時～12時、13時～16時、金 13時～16時、第2木曜日は電話相談のみ お部屋や園庭などの遊び場を自由に開放しています。※当日9時～電話にて申込受付
ぷちおひさま	1歳未満の子どもと保護者	毎金曜日 10時～12時 赤ちゃん専用のお部屋とおもちゃを用意しています。※当日9時～電話にて申込受付

★親子教室

教室名	対象	内容
わくわく	1歳8ヶ月～2歳8ヶ月の子どもと保護者	身体をいっぱい使った遊びや製作など色々な活動を親子で一緒に楽しみます。その他栄養士さんのお話や交流会もあります。※申込必要

★「育児相談」、「栄養相談」 ※当日9時～電話にて申込受付

健康や育児、栄養について、保健師・保育士・栄養士が相談に応じます。身体計測もしていますので母子健康手帳をご持参ください。

★学習会・講座

子育て中の方や妊婦の方などを対象に学習会や講座を開催しています。

子育て支援センター 072-468-8224

公民館で活動している子育てグループ

親子で遊ぶことを中心に自主的な活動をしているグループです。一緒に遊んだり、相談する中で親子ともども仲間ができます。関心のある方は各公民館まで。

	グループ名	活動日	時間	内 容
中央公民館	どんぐり	(火) (金)	10時	体操と外遊びを通じて皆で子育て
	さくらんぼ			
	森ノontan	(火)		自然のなかで思いっきり遊ぶ
	ありんこ	(金)		南校区。外で元気にあそぼう



中央公民館 072-433-7222

市民図書館

事業名	対 象	内 容
えほんファーストステップ	0 歳 か ら	保健センターでの4ヶ月児健診時に、司書が絵本に親しむひとときの意義やおすすめの絵本の紹介をしています。図書館では、「あかちゃん絵本コーナー」があり、紹介した絵本をいつでも手に取ってもらえるようにしています。
おはなし会	3歳ぐらいから (読み聞かせ・紙芝居) 5歳ぐらいから (語り聞かせ)	毎週土曜日午前11時から、ボランティアの協力で、絵本の読み聞かせや紙芝居などを行っています(約30分)。
“ほん”のひととき わたしタイム	就学前のお子さん とご 家 族	「本」をキーワードに集まったみんなで楽しくおしゃべり会！司書からの本の紹介のあと、お子さんを預けてひとりで本をセレクトする時間もあります。
ほっとタイム	子育て中の親子など	毎週金曜日9時30分から正午まで、子育て中の家庭を応援するため、多少の声や音を出しても大丈夫な時間帯を設定しています。

市民図書館 072-443-7200

社会福祉協議会

ファミリー・サポート・センター（保健・福祉合同庁舎内）

子育てのお手伝いが必要なご家庭に、地域の中でお手伝いしているかたをご紹介しています。安心・安全な活動のために講習会、交流会を開催しています。

利用内容：保育施設などへの送迎、保護者の用事や短時間就労のときなどの預かり。

利用料金：1時間につき600円

問 合 せ：ファミリー・サポート・センター 072-433-7050



交流会

子ども相談課

子育てに関する相談

子どもが健やかに育つよう、一人ひとりの子どもに合った支援を一緒に考えます。

家庭児童相談室（子ども相談課内） 072-433-7022

子育て支援課

イキイキ子育てナビゲーション

就学前の子育てに役立つ情報（各施設のイベント情報など）を載せています。年4回発行。

子育て支援課 072-433-7024

親も子ども、ともに成長するために



公民館

公民館では子育て中のお母さんの学びや仲間づくりを目的に、講座・保育室開放・出前講座・子育てネットワークの会との共催講座を開催しています。

講座・事業名	対象	内容
保育室開放	0歳児・乳幼児親子	親子連れで気軽に参加できる交流の場として保育室を開放しています。「友だちがほしい」「子育ての話がしたい」というママたちの出会いと情報交換の場になっています。週1回または月2回程度開催。申し込みなしで参加できます。
子育て講座	乳幼児～中高生をもつ親	子どもの発達や子育てのポイント、親子コミュニケーション、教育について学びます。また、お互いの悩みなどを出しあいながら一緒に話し合うことで仲間ができて、楽しく子育てできることをめざしています。父親が参加できる講座もあります。
おでかけ子育て交流事業	乳幼児親子	町会や自治会館にでかけて行き、地域のつながりができることをめざした乳幼児親子の交流の場。

(詳細については、各公民館にお問い合わせください。)

公民館講座保育について

公民館(中央・浜手・山手)では、子育て中の親が学ぶ機会を保障するため、保育つき講座を開催しています。親が学習している間、子どもたちは親と離れ保育ボランティアによって保育されています。

子どもと離れて受講することで親は学ぶことに集中でき、受講者同士の交流を図れるばかりでなく、自分と子どもを見つめなおす時間となり、子どもをよりいとおしく感じるようになっていきます。

また、子どもにとっても他の子どもたちや保育ボランティアをはじめ、多くの大人と出会う機会となり、社会性を身につける場、いろいろな体験の場となっています。

保育ボランティアは、保育ボランティア養成講座を修了した方や子どもが好きという方が登録し活動しています。過去に保育つき講座を受講した人も活動してくれています。子どもの安全はもちろん、おやつ配慮や、どうしたら子どもが楽しく過ごせるかなどを話し合ったり、研修を行いながら、よりよい保育をめざしています。

公民館の保育は親の育児不安や孤立感をとり除き、安心して子育てできるように親の学びを支えています。

中央公民館 072-433-7222 浜手地区公民館 072-431-0926 山手地区公民館 072-446-0090



社会教育課

家庭教育学級は市内の小学校で開設し、PTA活動の一環として、教育委員会(社会教育課)と市内の各小学校PTAが主催しておこなわれています。学級生みんなでさまざまな講座を企画し実施していく中で、子育てについての悩みを話し合ったり、親同士のつながりを広げていく交流の場にもなっています。

家庭教育学級

小学校名	学級名	小学校名	学級名
東	ほほえみ学級	葛城	たけのご学級
西	さざなみ学級	中央	たまねぎクラブ
南	レモンスカッシュ	永寿	ポップコーン
北	フレンドクラブ	二色	ツートンクラブ
津田	ウィズ津田	東山	陽だまり学級
木島	やまびこ学級		



家庭教育学級合同研修会

社会教育課 072-433-7125

貝塚ファミリー劇場



数多くの芸術鑑賞を通じて子どもたちの感性を育み、校区を超えた異年齢交流が子どものつながり、親のつながりを作っています。中央公民館共催を企画するなど、貝塚のすべての子どもたちを視野に入れた活動にも取り組んでいます。

舞台の始まりのあいさつや約束事は子どもたちの役割です



立て看板や劇団さんへのプレゼントも手作りです



仲間づくりをささえる



子どもたちの感性をはぐくみながら



チケットもぎりやアンケート渡しも子どもたちがします

こども市

自分の頭と手を使って友だちと作り上げるお店はどれも工夫がいっぱい！失敗しても大丈夫！子どもたちの可能性は無限大です



主な行事と鑑賞予定 (令和6年度)

- 4月 総会
こども市
- 5月 中央公民館まつり
ファミリーひろば 防災企画
- 6月 りさ&たつ二人の紙芝居ショー (芸能)
- 8月 子どもわくわくプロジェクト
in 岸和田
- 10月 山手地区公民館まつり
浜手地区公民館まつり
- 11月 らふいゆ れふいゆ
(南海沿線合同例会)
- 12月 中央公民館共催
よせ鍋寄席 (芸能)

親子キャンプ、チャレンジキャンプ (時期未定)



キャンプ

「おやこキャンプ」「チャレンジキャンプ」「中高青キャンプ」を年齢に応じて企画しています

地域とともに

川遊び、クッキング、いもほり、クリスマス会、運動会などみんなで楽しんでいます
山手・浜手・中央の公民館まつりにも参加しています



中高生・青年の居場所づくり

毎月1回開いている交流会は年齢も学校も違う子どもたちが本音で語り合える居場所です
キャンプやクリスマス会などに主体的に関わってくれています

貝塚ファミリー劇場 事務所

〒597-0041 貝塚市清見 1104
TEL/FAX 072-446-6100
メール bkhgf502@rinku.zaq.ne.jp
ブログ <http://ameblo.jp/kaifamiblog/>
F B <http://www.facebook.com/kaifami>



貝塚子育てネットワークの会



～うちの子 よその子 みんなの子～

子育て真っ最中のお母さん、お父さんたちが中央公民館と一緒に、講座や座談会を開催したり、レクリエーションや子どもの遊び場作りなどをして、仲間とともに集い学びながら子育てをしています。



子育て中だからこそ学びたい！

- ♪乳幼児をもつ親のための講座 → 「子どもの急病・発熱!! 私にもできること」
- ♪園児をもつ親のための講座 → 「防災講座」
- ♪小学生をもつ親のための講座 → 「子どもを取り巻くネット環境～SNS・オンラインゲームって何？」
- ♪中高生をもつ親のための講座 → 「子ども思春期＝親思秋期～みんながんばっている～」

などなど…（ごく一部をご紹介します）



今までにこんな講座を開催しました！

親子でめいっぱい遊びたい！

乳幼児サークル

3つの乳幼児サークルがあり、週1～2回、親子で集まり、外遊びを中心とした活動をしています。



どんぐり・さくらんぼ
森ノンタン
ありんこ

冒険遊び場 貝塚プレーパーク

「自分の責任で自由に遊ぶ」をモットーに、子どもがのびのびと遊べる場を開設しています。

年間4回14日程開催（春休み・GW・夏休み・秋）
場所：貝塚市立青少年野外広場（第四中学校隣）



講座もサークル遊び場も！どなたでもいつでも参加できます！

問合わせは、中央公民館 072-433-7222

ホームページやブログにて
詳しい活動内容を紹介しています！

貝塚子育てネットワークの会

検索

クリック！

子ども・青少年の居場所

●講座・事業

受講者を募集して、市が主催で開催します。他の学校や他学年の人とも友だちになれるよ。

事業名	内 容	担当課
講座・土曜日等事業	「子どもまつり」「人形劇」「フライングディスクであそんじゃおう!!」「けん玉・こま名人と遊ぼう」(出前)などを開催。	ハート交流館
E M E I T T	小学1年～3年生を対象として、一年を通じて月～金曜日の放課後及び春・夏・冬休みに遊びやスポーツ、手づくり活動などを行う。年度毎に入会児童を募集。	072-432-5959
親子天文教室 (前期・後期)	季節の行事も含めて自然・天文への素朴な関心を育てる。対象は4歳～小学3年生まで。保護者同伴のこと。日曜日午前、前期3回・後期3回開催。	善兵衛ランド 072-447-2020
科学教室 「レンズを通して見る世界」	ルーペ、顕微鏡、望遠鏡で見る自然観察と実習・工作。対象は小学4年生以上～中学生。土曜日午前。年間4回開催。	
観測器具工作実習会	いろいろな天体観測器具を製作する。対象は小中学生。7月に開催。	
望遠鏡を 使ってみよう	広く市民(中学生以上)が自ら望遠鏡を操作して、夜空を観望するための操作説明会。6月と12月に開催。	
親子で手作り望遠鏡講座	小学1年生～小学3年生までを対象に保護者同伴で手作り望遠鏡を楽しむ。1月開催。	
手作り望遠鏡講座	小学4年生～中学生を対象に、手作り望遠鏡を楽しむ。2月開催。	
レ ッ ツ T R Y	青少年グループ登録制度。中高生の皆さんのやってみたいことを応援します。コンサート・ダンス・作品展などなど…、まずは公民館までレッツGO!!	中央・山手・浜手 地区公民館
貝塚少年少女合唱団	年長児から高校生まで対象。毎週日曜日練習。定期演奏会なども開催。	中央公民館 072-433-7222
子ども将棋クラブ	将棋をやりたい子、あつまれ～。小学生を対象に、第3土曜日に子ども同士や地域のボランティア(大人)さんと対局しています。	山手地区公民館 072-446-0090

講座名	対 象	問 合 せ
のびのび教室	小学1～6年	青少年センター (コスモシアター3階) 072-433-7333
図 画	小学1～6年	
習字(毛筆)	小学2～6年	
書道・ペン字	中学生～高校生	
やってみよう英会話	小学4～6年	
Happy英会話	中 学 生	
学 習 会	小学3～6年	
剣 道	小学1～中学3年	
はじめてのキッズダンス	小学1～6年	
実践空手道	小学1～中学3年	
ランニング二色	小学3～6年	
柔 道	小学1～中学3年	
中高生HIPHOPダンス	中 学 生	
バレーボール	小学4～6年	
キッズダンス	小学1～3年	
硬 筆	小学1～6年	
毛 筆	小学3～中学3年	



貝塚少年少女合唱団(中央公民館)



子ども将棋クラブ(山手地区公民館)

その他、夏休み・冬休み事業があります。

●スポーツ少年団本部

令和6年4月予定

種目(団体)		曜日	開始時間	場 所	対象
柔道	柔道	月・木	午後6時半	総合体育館	幼児〜中3
サッカー	J S C	土	午後2時	ふれあい運動広場地	小学生
	NSC北斗 S S	月・水 火・木	午後4時半 午後4時半	浜工業公園サブ グラウンド	幼児(年長)〜小6 幼児(年長)〜小6
剣道		月	午後7時	南小学校体育館	幼児〜 中3
		火		東山小学校体育館	
		水		総合体育館	
		金		木島小学校体育館	
軟式野球	東地区	土・日・祝	午前9時	こども野外広場	小学生
	西地区	土 日・祝	午前9時	二色小学校グラウンド 旧第五中学校グラウンド地	小学生
空手道	盛勝館	日	午前9時半	中央小学校体育館	幼児〜 高3
		金	午後7時	総合体育館	
		水・土	午後6時 (4〜10月)	二色学園体育館	
			午後7時 (11〜3月)	旧第五中学校格技室	

種目(団体)		曜日	開始時間	場 所	対象
ハンドボール		金	午後6時半(小学)	北小学校体育館	小学生と 中学女子
		土・日	午前9時(小学)		
		月・火 日	午後6時半(中学女子) 午後1時(中学女子)		
トランプ ポン	貝塚 ジュニア	土	午後4時 午後6時	総合体育館	幼児〜 大学生
	カルトラkids	水	午後7時		
合気道		日	午前9時 午前10時半	総合体育館	小1〜中3
		金	午後7時半	旧第五中学校格技室	
アジャタ		月 金	午後7時	東山小学校体育館 葛城小学校体育館	3歳児〜 中3
バドミントン		土	午前9時	総合体育館	小学生
卓球		火	午後5時半	東小学校体育館	小1〜中3
		月・水・木・金	午後6時	総合体育館	
		土	午前9時	総合体育館	
少林寺 拳法	貝塚水間	月	午後7時	東山小学校体育館	3歳児〜 中3
		金	午後7時	葛城小学校体育館	
	貝塚南	土	午後4時半	木島小学校体育館	幼児〜中3
		火・金 水	午後6時 午後6時半	南小学校体育館 第四中学校体育館	
東貝塚	月・金 水	午後7時	総合体育館 中央小学校体育館	幼児〜中3	

スポーツ振興課 072-433-7121

●子どもたちの居場所

申し込みなしで、自由に好きなもので遊べる空間です。

場 所	内 容	担 当 課
公 民 館 (ロビー・図書コーナー)	ロビーは、談話・学習の場など自由に使える空間です。また、浜手・山手ではゲーム・卓球台なども備えており、トランプや将棋・オセロ・卓球などで自由に遊べます。図書コーナーは読書や学習の場として開放しています。	中央公民館 浜手地区公民館 山手地区公民館
青少年センター (ロビー・図書室)	トランプや将棋・ボードゲームなどで自由に遊べます。図書室は、読書や学習の場として開放しています。	青少年センター
ハート交流館 (多目的室・図書室 体育室・グラウンド)	館の行事がある場合を除き、自由に利用できる空間として開放し、トランプや将棋、各種のボールなどを貸し出しています。図書室は、読書や学習の場として開放しています。	ハート交流館

こども会活動

貝塚市こども会育成連合会(市こ連)では、子どもの健全育成をめざしてドッチビー・グラウンドゴルフ・将棋・オセロ・ボウリングなどの大会を実施し、市内の子ども会の交流を深めています。また、大阪府下こども会のイベントや大会にも積極的に参加しています。

はたちの集い

毎年実行委員を募り、新20歳と、OBによる実行委員会で、手づくりの「はたちの集い」を開催しています。遠隔地の新20歳も参加できるように日曜日に開催し、育ったまちで、地域の皆さんに見守られながら20歳を祝います。

青少年教育課 072-433-7333

放課後子ども教室

地域の教育力を生かして、放課後や週末における子どもたちの安全・安心な居場所をつくらうという事業です。文部科学省「学校・家庭・地域連携協力推進事業」および、大阪府教育委員会「教育コミュニティづくり推進事業（おおさか元気広場）」の補助事業として実施しています。



絵画教室えごころ

貝塚市放課後子ども教室運営委員会

それぞれの教室の市民ボランティア、公民館、学校教育、青少年教育等の関係者で放課後子ども教室運営委員会をつくっています。運営委員会では、事業の運営や学校及び学童保育との事業の連携方策などについて話し合っています。各教室の詳細内容は、年2回発行のパンフレットをご覧ください(小学校や公民館などに配布)。



貝塚っ子・いけばな子ども教室

各子ども教室の紹介

※は事前申込みが必要

はまて子どもパーク	月・木曜日 15時半～17時（長期休暇はお休み）	場所：浜手地区公民館
公民館のロビーで、折り紙、けん玉、編み物など色々な遊びを実施しています。学年の違う子どもたちとの交流や地域の大人とのふれあいが行われ、地域の子どもの居場所となっています。		
あそびの教室	長期休暇を中心に不定期で開催	場所：社会福祉法人どんまい（港 52-1）
どんまいは、障害者の通所授産施設として地域交流を積極的にすすめています。施設と隣接する臨海津田北公園は、緑も多く子どもの遊び場としては安全で最適な場所となっています。		
青少年センター子ども教室	夏休みに不定期で開催	場所：青少年センター
子どもの居場所づくりとして、ねんどやペットボトルのキャップなどの廃品を使い、作品を制作します。		
山手げんき広場	火曜日 15時半～17時	場所：山手地区公民館
ホールを利用して卓球、バドミントンなど身体を動かす遊びから、オセロやけん玉など思い思いの遊びを楽しんでいます。長期休暇中も開催し、安心して遊べる居場所を提供しています。		
永寿小学校ふれあいルーム	原則第2・第4月曜日放課後(陶芸)、不定期(かわっば)	場所：永寿小学校
学校の余裕教室を活用し、実施しています。原則第2・4月曜日の放課後は陶芸を、不定期でかわっばクラブ（かわそうじやウォーキングをして水辺のくらしや環境について楽しく学ぶなどの活動）を行っています。		
おいでよ わとわ	木曜日 15時～16時半	場所：NPO法人わとわ（西町 11-5）
介護用品のお店で小スペースですが、高齢者と子どもたちがふれ合える地域の居場所づくりを提供しています。子どもたちが中心となってその日の遊びを企画します。		
※お茶っ子広場	(A) 第1土曜日9時半～12時・(B) 第4土曜日9時半～12時	場所：中央公民館
茶道を通して、子どもたちが会話やコミュニケーションを楽しむ場所を提供しています。		
※貝塚っ子・いけばな子ども教室	第4土曜日 (A) 9時半～12時・(B) 13時～15時半	場所：中央公民館
子どもたちが花を活けて、写真を撮ったり、ノートに書き写したりして、いけばなを楽しんでいます。		
※絵画教室えごころ	第1～4土曜日の4クラス 10時半～11時40分	場所：貝塚市歴史展示館
子どもたちが自由に絵を描ける居場所づくりを行っています。子どもたちが思い思いの絵を描けるように、ボランティアが温かく見守っています。		

社会教育課 072-433-7125

市民図書館

読書に親しむ・調べる

図書館では、手軽で身近な地域の情報センターとしての機能を果たすため、次のようなことを行っています。

①資料の貸出

貝塚市に在住・在勤・在学のかた、および泉南地域（岸和田市・泉佐野市・泉南市・阪南市・熊取町・田尻町・岬町）在住のかたは、どなたでも図書・雑誌・CDを借りることができます。（貸出カードをお作りします。氏名と住所を確認できるものが必要です。）

図書・雑誌は10冊まで2週間、CDは2点・2週間借りることができます。

移動図書館ひまわり号、浜手・山手地区公民館図書コーナーでも同じ貸出カードで図書・雑誌を10冊まで借りることができます。（ひまわり号の巡回予定は、図書館のホームページ「広報かいつか」「ひまわりだより」でご確認ください。）また、市内の保育所・幼稚園・学校・こども会などの団体へ、まとめて図書を貸出しています。（団体貸出）

②資料をさがす

館内設置のコンピュータ（資料検索端末機）で図書館が所蔵する図書や雑誌、視聴覚資料などを検索することができます。また、図書館のホームページに接続可能なパソコン・携帯電話から当館が所蔵する図書・雑誌の検索ができます。

③調べる

参考図書コーナーでは各種事（辞）典を、地域・行政資料コーナーでは、貝塚市や近隣市に関する資料を配架しています。また、調べ物の援助をするサービス（レファレンスサービス）も行っていますので、職員にご相談ください。

④資料を予約する

探している資料が見つからないときは、職員にご相談ください。貸出中の資料は予約することができます。所蔵していない資料は市内在住の方にかぎり、購入したり、他の図書館から借りたりして、できるかぎりご要望にお応えします。また、図書館のホームページや資料検索端末機から所蔵の図書・雑誌を予約することができます。（事前に図書館カウンターでのパスワード登録が必要です。）

⑤資料のコピー

著作権法上、図書館の所蔵資料で調査・研究など個人的使用にかぎり著作物の一部分、各1部のコピーができます。（有料）

⑥わたしの読書記録

貝塚市内の中学生以下を対象に、読書意欲の向上をめざし、読んだ本を記録できる「わたしの読書記録」を配布しています。

⑦障害者サービス

視覚障害者のために、視覚障害者室を設け、点字図書をそろえています。また、ボランティアによる対面朗読を行っています。

市内在住で身体障害者手帳（1級～4級）の交付を受け、かつ来館が困難なかたに図書等の宅配・郵送サービスを行っています。

また、拡大読書器や車椅子、車椅子用閲覧机、身障者用トイレなども備え、利用に障害のあるかたも利用しやすいように努めています。



図書館主催行事

◎おはなし会 …毎週土曜日（11時～11時30分）

◎映画会 …月1回、所蔵の映像資料を2階視聴覚室で上映（一般向け・子ども向けを隔月上映）

◎「貝塚読書の日」（11月第2日曜日）の関連イベント

◎工作教室などの子ども向け講座、子育て世帯向けの講座等の開催

その他、時節に合わせた特集コーナー（子ども向け、中高生向け、一般向け）も設置しています。

詳しくは、図書館ホームページ、「広報かいつか」、「ひまわりだより」でご確認ください。

☆約30万冊の蔵書でみなさまのご来館をお待ちしています。

善兵衛ランド

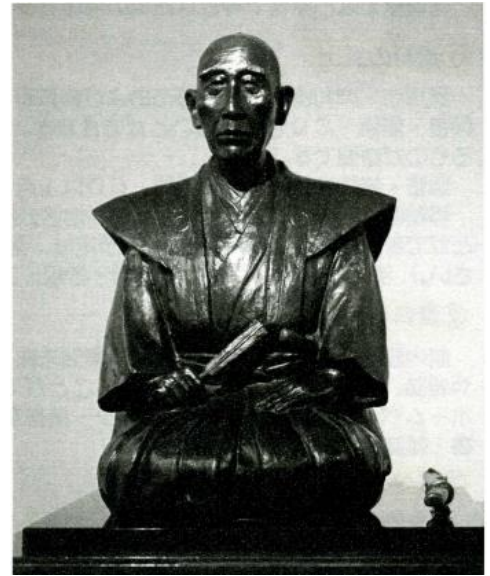
宇宙のロマンと科学する心を体感できる天文施設

天文施設、善兵衛ランドは、本市の生んだ江戸時代の科学者、岩橋善兵衛のためまぬ科学する心と当時の最先端の業績を紹介するため、平成4年に開設しました。

展示室には、岩橋善兵衛作の一閑張り望遠鏡、江戸時代の測量器具、善兵衛の著書「平天儀・平天儀図解」など大阪府有形文化財（歴史資料）に指定された関連資料を含め約30点を常に展示し、入館者にそれぞれ説明しています。

天体ドームは、昼夜ともに観測可能なように職員が常に待機し、一人の見学者に対しても望遠鏡を操作して、それぞれの天体について説明しています。

晴れていれば、昼は口径60cmの反射望遠鏡で明るい恒星・明るい惑星を観望しています。また、太陽専用の屈折望遠鏡で黒点・プロミネンスの観望ができます。夜は主に、月・惑星・恒星・星雲・星団・銀河などを観望して、宇宙のロマンで心をなごませるための楽しい場を提供しています。さらに、惑星の模型や星座をつくる恒星の位置模型、USBカメラによる月の満ち欠け模型、玄関には大型日時計などの手作り教材を開発し来館者に説明しています。



岩橋善兵衛 (1756~1811)

講座・教室

- (1) 親子天文教室（前期・後期）（4歳～小学3年生・保護者対象）
- (2) 科学教室「レンズを通して見る世界」（小学4～6年生・中学生対象）
- (3) 天体写真教室、天文教室（高校生以上）など、年間を通して実施している定期講座・教室です。
- (4) 観測器具工作実習会（小・中学生対象）
- (5) 望遠鏡を使ってみよう（中学生以上）
- (6) 手作り望遠鏡講座（小学4～6年生・中学生）
- (7) 親子で手作り望遠鏡講座（小学1～3年生と保護者対象）



善兵衛作 平天儀

（星座早見盤に相当するもの：大阪府有形文化祭に指定）

特別な天文現象の観測会やイベント予定（令和6年度）

月	日	開始時間	内容
4	27	19:30	春の星座観察会
7	13	20:00	スマホで写真を撮ろう
8	3	19:00	たそがれコンサート
	10	19:30	七夕の星と夏の星座観察会
9	12	20:00~22:00	ペルセウス座流星群観察会
	17	19:30	中秋の名月観望会
10	5	19:00	星空の下でヨガ
	26	19:00	秋の星座観察会
11	1~24		「善兵衛と伊能忠敬」展
	2	19:00	土星観察会
	9	19:00	スマホで月を撮ろう
12	21	19:00	木星・土星観察会
	8	19:00	スマホで月を撮ろう
2	15	18:30	冬の星座観察会
3	1~16		天体写真展



口径60cm反射望遠鏡

自然遊学館

貝塚の自然を大切にしたい環境教育の拠点として

自然遊学館では、主に下記の事業を行っています。

調査・研究

貝塚の生き物や自然について定期的に調査を行い、それに基づいた資料の作成を行っています。年1回発行している「貝塚の自然」(第22号まで既刊)に詳しく載せています。

常設展示

貝塚の自然の様子について常設展示をしています。そのための生きものや標本などは日常の調査に加え市民の皆様から寄贈いただいたものも多くあります。

特別展示

様々なテーマを設けて特別展示を行っています。令和5年は、国立科学博物館巡回展「ダーウィンを驚かせた鳥たち」を実施しました。

観察会などの行事

年間30回程度実施し、のべ700人位の参加があります。「近木川の生物調査」、「せんごくの杜の昆虫調査」、「渚の生きもの」、「近木川の岩石調べ」などを行っています。

出前講座

学校や団体の依頼を受け貝塚市の自然について話しや実習を行っています。

生きもの全般についての支援

生きものの飼育法や正しい種名についての質問などに答えています。夏休みには小中学生向けの「自由研究相談窓口」を設けています。

連携

大阪市立自然史博物館や、国立科学博物館などの自然系博物館、大阪府環境農林水産総合研究所水産技術センター、大阪公立大学、本市の公民館、泉州ミュージアムネットワークなどと綿密な連携をしています。

また、ボランティアグループ「わくわくクラブ」の方々には本館の自然生態園の保全を中心にお世話になっています。



近木川の鮎調べ



せんごくの杜昆虫調査



カニ釣り

令和6年度 主な行事予定

月	内 容
5	渚の生きもの観察
6	二色の浜稚魚放流/昆虫調べ他
7	アマモ観察/夜の昆虫調査 他
7~8	夏季特別展/トンボ調査 他
8	動植物調べや自由研究相談

月	内 容
9	カニ釣り/近木川アユ調査 他
10	陸産貝調査/船で阪南二区 他
11	海藻おしば作り/蕎原間伐体験
1	ノリすき体験/二色の浜貝拾い 他
2	近木川岩石調べ/バードウォッチング 他

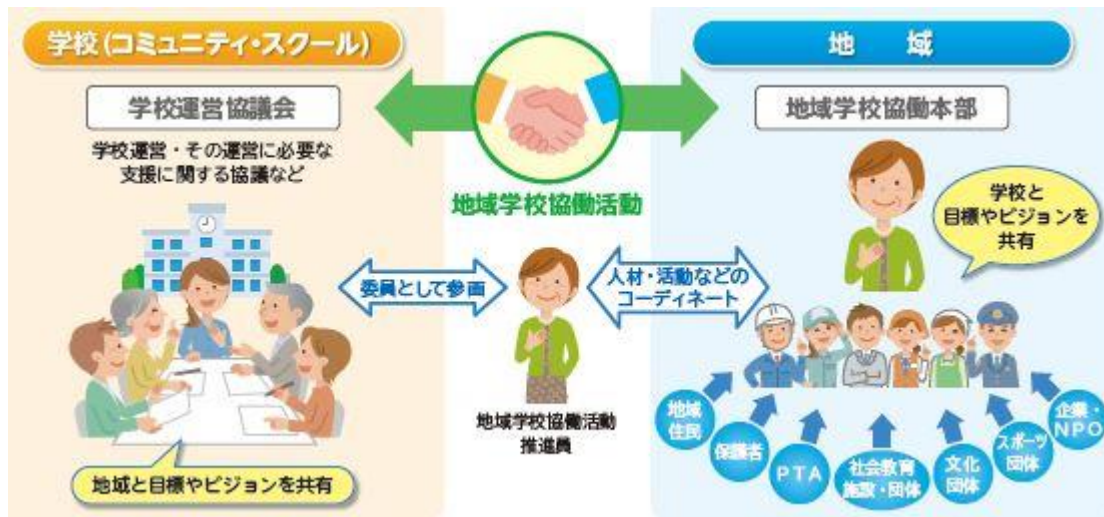
・実施日や内容など変更することがあります・

「教育コミュニティ」づくり

「教育コミュニティ」とは、教育や子育てに関する課題を学校、家庭、地域の団体・グループ等が共有し、課題解決に向けた協働の取組みを通じて、新たな人のつながりをつくり出すものです。

地域学校協働活動とは

地域住民、学生、保護者、NPO、民間企業、各種団体・機関等の幅広い参画を得て、地域全体で子どもたちの学びや成長を支えるとともに、「学校を核とした地域づくり」をめざして、学校と地域が相互にパートナーとして連携・協働して行う様々な活動です。



より詳しく知りたいかたは
こちらをチェック！→



地域学校協働活動推進員とは

地域と学校の連携を促進することを目的に活動をしているコーディネーターです。

主な役割として、①地域学校協働活動の企画・立案、②学校や地域住民との連絡・調整、③地域ボランティアの募集・確保などを行います。

コミュニティ・スクールとは

学校運営協議会を設置した学校のことを「コミュニティ・スクール」といいます。学校運営協議会では、教育委員会により任命された委員(保護者代表、地域住民、教職員、地域学校協働活動推進員など)が、学校の運営とそのために必要な支援について協議します。

学校と地域が協働することにより、学校は子どもと向き合う時間を増やすことができます。地域の方々も子どもに関わることで生きがいを感じ、学校とつながることで地域が活性化されます。そして、子どもたちは、地域全体で見守っていただくことで安心・安全に成長することができます。

このように、学校と地域が連携・協働し、一体となって子どもたちの成長を支えるために、コミュニティ・スクールを導入しています。

子ども広場とは

小学校区ごとに、地域ボランティアを中心とした地域コミュニティを組織し、大人と子ども、子ども同士がさまざまな体験活動を通して「生きる力」を育てる場として開設されています。

地域と学校が協働し、様々な取組みを行っています。

第一中学校区

一中校区員の子ネット
(一中)

一中フェスティバル
(一中)

西小子ども広場
(西小)

レッツゴー北
(北小)

ふれあいルーム
(北小)

ぽかぽかルーム
(中央小)

第二中学校区

教育コミュニティ会議
(二中)

夢・ふれあいフェスタ
(二中)

ひろっぱ津田
(津田小)

東小学校区子ども広場
(東小)

第三中学校区

貝塚山手地区コミュニティ
(三中)

木島っ子パーク
(木島小)

グリーンパーク
(東山小)

葛城ふれあい広場
(葛城小)

かつらぎサロン
(葛城小)

第四中学校区

すこやかネット
(四中)

永寿スッキリ委員会
(永寿小)

南っ子広場
(南小)

二色学園校区

すこやかネット
(二色学園)

二色ふれあいフェスタ
(二色学園)



(コミュニティ・スクールを導入している学校)
葛城小学校、中央小学校、第二中学校

学校教育課 072-433-7113
社会教育課 072-433-7125

高齢期を生き生きと

公民館

高齢期を健康で生き生きと暮らすため、講座で学習をしたり、さまざまなグループ活動をしています。また、地域や学校などに出かけて子どもたちに昔遊びを伝えたり、施設への訪問活動などにも取り組んでいます。

事業名	対象	内容
高齢者講座	65歳以上の高齢者	日々の暮らしに関する健康・福祉・経済など身近な課題についてより深く知る中で、学んだことを暮らしや地域でいかせるようなきっかけづくりをしています。また、レクリエーションや相互の話し合いを通して交流を深め、生き生きと充実した毎日をご過ごすことにもつながっています。

公民館の高齢者活動

中央公民館	<p>中央公民館遊び隊 昔遊びや素朴な手作り工作などを今の子どもたちに伝えていくことを目的に、幼稚園・保育所・学校・町会などに出かけて、子どもたちから高齢者まで幅広く交流しています。昔遊びや手作りおもちゃを通して交流のお手伝いをします。お気軽に声をかけてください。</p> <p>オープン折り紙 遊び隊・折り紙グループが、月1回第3土曜日（午前）に自由に誰でも申し込みなしで参加できるオープン講座として開催。世代間交流の場にもなっています。</p>
浜手地区公民館	<p>「男も料理をする時代です！」と男性ばかりで料理を楽しんでいるのは「おやじの料理」（クラブ）。60歳以上の方対象の「浜手ピアノクラブ」では、数人ずつのグループごとに月1回の練習を重ね、弾ける曲が増えてきています。どちらも和気あいあいと元気に活動を続けています。</p>
公山手地区公民館	<p>65歳以上対象の「ことぶきクラブ」は、自分たちのやりたいことを話し合い、シルバーパワーで実現しています（歴史、文学、創作、野外活動など）。</p>

高齢者の居場所づくり

高齢者の居場所づくりをお手伝いします。
身近な町会館を利用して、老人会や町会を活性化しませんか？
健康・趣味・学習などなど、住民のみなさんが気になること、勉強したいこと、続けたい習慣（体操・趣味・茶話会など）きっかけづくりのお手伝いをします。
気軽に公民館までご相談ください。



中央公民館 072-433-7222

浜手地区公民館 072-431-0926

山手地区公民館 072-446-0090

市民福祉センター

◇老人福祉センター（市役所 4 階）

高齢者が生きがいを見出し、健康で明るい生活を営んでいただくことを目的とする施設で、市内在住の 60 歳以上の方を対象に健康の増進、教養の向上およびレクリエーションのための機会を提供するため、次のような事業を行っています。

○健康の増進、教養の向上およびレクリエーションのための各種クラブの開催（一覧参照）

○各種クラブ活動に対する支援

○ロビー・図書コーナーおよびバンパー・囲碁・将棋・ヘルストロン・マッサージチェアなどの設備の開放

クラブ又は同好会	活動日	時 間	月会費(円)
民 舞	水	午前 10 時	4,000
第一書道	第 1・3 水		1,000
陶 工 芸	火	午前 10 時	2,000
ヨ ガ	木		1,000
農 園 芸	土	午前 8 時	1,000
第二生き生き体操	火	午前 10 時	1,500
第三生き生き体操	月	午後 1 時半	1,000
第五いきいき体操	火	午後 1 時	1,500

※活動日時及び月会費は変更される場合があります。

クラブ又は同好会	活動日	時 間	月会費(円)
第一カラオケ	金	午前 10 時	1,000
第二カラオケ	金	午後 1 時半	1,000
第三カラオケ	木	午前 10 時	1,000
第四カラオケ	月	午前 10 時	1,000
フラダンス	第 2・4 月	午前 10 時	1,500
大正琴なでしこ会	金	午後 1 時	2,500
健康マーじゃん	水	午後 1 時	500
茶 道	第 2・4 水	午後 2 時	随時 500

市民福祉センター 072-433-7060

やすらぎ老人福祉センター

市内に住所を有する 60 歳以上のかたを対象に、健康の保持・増進・教養の向上及びレクリエーションのための事業を行い、高齢者に生きがいを与え、健康で明るい生活を送っていただくことを目的とする施設で、次のような事業を行っています。

○講 座 イキイキ体操・手芸・カラオケ・ストレッチ体操（一覧参照）

○演芸会等 演芸会は年 3 回程度・もちつき大会（12 月）

○設備開放 囲碁・将棋・ヘルストロン・マッサージ機

○健康相談 正午～ 3 時

○浴室開放 月曜日～金曜日（正午～4 時）

（以上無料）

講 座 名	日	時
手 芸	6 月～3 月末（第 1・3 月曜）	午後 1 時 30 分～3 時 30 分
ストレッチ体操	6 月～3 月末（第 1・3 火曜）	午後 1 時 30 分～2 時 45 分
カラオケ	6 月～3 月末（第 1・3 水曜）	午前 10 時～11 時 30 分
イキイキ体操(午後)	6 月～3 月末（第 1・3 水曜）	午後 1 時 30 分～2 時 30 分
イキイキ体操(午前)	6 月～3 月末（第 1・3 金曜）	午前 10 時～11 時

◆対象 市内に住所を有する 60 歳以上のかた ◆受講料 無料（講座はいずれも全 20 回）

やすらぎ老人福祉センター 072-432-1100

人権を守る

憲法週間市民のつどい

5月の憲法週間にちなみ、憲法の基本理念である基本的人権の尊重について考えるため、講演会を開催しています。令和5年度は、5月12日、コスモシアターで「自分らしく生きていいんだよ～4人の子を育てた『主夫』として～」と題して、シンガーの木山裕策さんの講演を行いました。

人権を守る市民のつどい

12月の人権週間にちなみ、人権について認識を深め、自分自身や自分の周りを見つめなおすため、講演会を開催しています。令和5年度は、12月8日、コスモシアターで「災害における報道の裏側と人権」と題して、フリーアナウンサーの笠井信輔さんの講演を行いました。

女と男のフォーラム

男女があらゆる分野に参画し、協力し合う男女共同参画に関する市民意識を醸成するための講座を開催しています。令和5年度は「男性相談から見える現代の男性の生きづらさ」、「世界から見た日本の女性の人権課題」という内容でした。

じんけんセミナー

人権啓発のための講座を、10月～11月及び1～2月に開催しています。私たちの身の周りにあるさまざまな人権問題について学びます。令和5年度は「部落問題と向き合う若者たち」、「アルビノ～「見た目問題」から、誰もが生きやすい社会を考える～」、「精神障害者と家族 それぞれの暮らし」、「子ども・子育てを取り巻く環境の今～支援の現場から～」、「日韓関係を市民目線で読み解く～歴史から未来を展望して～」、「インターネット利用時のトラブルと人権」という内容でした。

人権政策課 072-433-7160

ともに生きるために

◇身体障害者福祉センター

身体障害者の福祉の増進をはかることを目的とした施設で、市内在住または、在勤の身体障害者の健康、教養文化、趣味、レクリエーションなどを行うため、次のような事業を行っています。

○視覚障害者の教養を高めるための点字・CD 図書や各種資料の作成、管理、閲覧、および貸出

○聴覚障害者のコミュニケーション手段のための各種事業の実施

講座名	開催期間	内容
中途失明者のための点字教室※	毎週木曜日 午前9時50分～10時40分 申込：随時	身障者手帳をお持ちの中途失明者の方を対象に、点字の読み書き指導を行い、視覚障害者の積極的な社会参加を促進しています。
障害者のための陶芸教室 ※	毎週月曜日 午後1時～3時 申込：随時	身障者手帳をお持ちの障害者の方々を対象に実施。
点訳奉仕員養成講習会 ※	年1回開催 (週1回・全10回)	講習会修了後は、貝塚市点訳奉仕会に入会していただき、図書・各種資料などの点訳ボランティア活動を行っていただきます。
音訳奉仕員養成講習会 ※	年1回開催 (週1回・全10回)	講習会修了後は、貝塚市音訳奉仕会に入会していただき、図書・各種資料などの音訳ボランティア活動を行っていただきます。
手話奉仕員養成講習会	年1回開催 (週1回・全40回)	言語としての手話の特徴や手話を豊かに表現できる基礎づくりから、聴覚障害者と手話で日常会話ができるまでを学びます。

障害福祉課 072-433-7012 (※については、視覚障害者情報プラザ 072-433-7080)

公民館 障害者対象講座

事業名	公民館	開催日	内容
ふれあい料理講座	中央・浜手・山手	月1回 平日	料理実習を通じて、仲間や料理ボランティアとふれあい、社会参加の場を提供します。
視覚障害者のための講座「ホットワーク」	中央	月1回 火曜日	興味あふれることにアタックして仲間とのコミュニケーションを深めます。
夢にチャレンジ	中央	月1回 土曜日	みんなで話し合いながらやりたいことにチャレンジします。
ふらっとサークル	山手	月1回 日曜日	家と働く場所以外の楽しい居場所づくり。料理・創作・レクリエーションなど

中央公民館 072-433-7222 浜手地区公民館 072-431-0926 山手地区公民館 072-446-0090

ひと・ふれあいセンター

ひと・ふれあいセンターは、地域住民の福祉の向上と交流の促進を図り、人権啓発・生涯学習活動を推進し、さまざまな人権問題の解決をめざした、地域に密着したコミュニティセンターです。

自立支援のための相談窓口の開設

福祉や介護サービス、仕事など生活上のさまざまな悩みや心配ごとに応じ、自立支援に向けた助言を行っています。



生涯学習の推進

リラックスヨガや太極拳、ペン習字、英会話、健康料理などの教養講座や、健康や福祉に関わる講座を開催しています。また、自主講座の支援も行なっています。



人権啓発・交流の推進

人権啓発や交流を目的に、かいつか人権セミナーやふれあい人権文化のつどいなどのイベント、人権研修会を開催しています。また、図書の貸出しも行っています。

ひと・ふれあいセンター 072-422-7523



貝塚公民館発！生涯学習のまちづくり

～人と人・地域をつなぐ公民館～

公民館では子どもから高齢者まで幅広い世代の人が学び、活動しています。そこには、単なる自分だけの活動で終わらず、互いに直面している課題に対して、解決の糸口を模索する姿が見られます。模索の中で自立と協働の力がはぐくまれ、暮らしや地域の中で生かされています。

いつでも、だれでも、どこでも、地域に開かれた公民館

公民館は、まちづくりと地域ネットワークづくりの拠点であり、子どもから高齢者までだれもが利用できる場です。

公民館のロビーは、本を読んだり、談笑したり、地域の人たちの自由なたまり場となっています。また、誰もが気軽に立ち寄れる取り組みとして、展示などを行っています。ここは、活動をしている人たちだけでなく、さまざまな立場や考えの人たちが集まってくることで、新しいつながりや活動が生まれるきっかけになり、活動の輪が広がって行く場でもあります。

学びを地域へ！仲間づくり・まちづくり

今日地域で生活をする上で、子育て・家庭教育支援、人権、環境、福祉、介護、情報格差、国際化、男女共同参画、防犯、防災など、多様な複雑な現代的課題があります。公民館では地域社会の中で市民がみえる、地域に根ざした講座展開を図り、活力ある地域づくりをめざしています。またSDGs（持続可能な開発目標）の17のゴールの実現に向け、学びを通して市民への普及啓発支援を行っています。子育て世代の人たちも参加しやすいように、保育をつけている講座もあります。

クラブ・グループでは、作品展示や、人形劇、マジック、音楽演奏など、幼稚園、保育所、福祉施設をはじめ要望があれば積極的に各地域へ出かけています。また公民館で出会った仲間たちが、自主的に地域での居場所や出番づくりに取り組むなど、自分自身だけでなくみんなが“豊かに生きること”を目標に活動しています。

地域の人々がさまざまな課題に気づいたり一緒に学んだり考えたりすることは新たな地域力の輪を広げることになります。公民館では、できる限り地域のサポート、コーディネーター役として関わっていきたくと思っています。

あなたの活動に、グループの運営に、地域活動やまちづくりに、ぜひ公民館をご活用ください。



遊び隊（中央公民館）



ミニもちつき大会（浜手地区公民館）



移動公民館（山手地区公民館）

中央公民館	072-433-7222
浜手地区公民館	072-431-0926
山手地区公民館	072-446-0090

貝塚市公民館クラブ、グループ一覧

公民館は市民にひらかれた社会教育施設です。公民館クラブは、学びたい人たちが集まり話し合いをしながら自主運営をしています。単に知識や技術を得るだけでなく、運営する上で仲間づくりや支えあう関係づくりを大切にしています。こうした体験を通して身につけた力を地域の活動でも生かすことによって、地域づくり（まちづくり）につながっています。

クラブ名	活動日	時間	月会費 (円)
------	-----	----	---------

クラブ名	活動日	時間	月会費 (円)
------	-----	----	---------

創作

中央	ろうの花	2・4 (火)	9:00	(初回2,000 3う代) 200
	火曜陶芸	1~4 (火)	19:00	3ヶ月前納 3,000
	どろんこ (陶芸)	1~4 (木)	10:00	2,500
	人形劇あひる	1~4 (木)	10:00	200
	彫 金	2・4 (金)	12:30	750
	木工クラブ	1~4 (土)	19:00	700
	土曜陶芸	1・3 (土)	9:00	500
	やさしい仏像彫刻	1・2・4 (日)	12:30	3,000
浜手	陶芸 こねこね	1~4 (金)	9:00	1,300
	人形劇 きしゃぼっぽ	1~3 (月)	10:00	100
山手	パッチワーク	1・3 (火)	10:00	1,000
	ろうの花	2・4 (木)	12:30	1,000
	手編み工房	1・3 (金)	10:00	3ヶ月 4,000
	陶 芸 (昼)	1~4 (金)	12:30	3,300
	陶 芸 (夜)	1~4 (金)	19:00	3ヶ月 11,000
	木 工	1~4 (土)	12:30	会費なし
	表装研究会	1・3 (火)	13:00	3ヶ月 10,000

生け花

浜手	いけ花	2・4 (金)	13:30	3,500 (含花代)
山手	花を楽しむ会	1 (木)	13:00	年間 1,500

書画

中央	月曜絵画	1~4 (月)	10:00	1,000
	木曜書道	1~4 (木)	13:00	2,000
	水墨画	2・4 (金)	10:00	2,000
	絵手紙	2 (土)	10:00	1,000
浜手	光 絵画クラブ	1・3 (火)	13:30	2,000
	書道 木曜会	1~3 (木)	13:00	2,000
山手	絵手紙	2 (火)	13:30	3ヶ月 2,000
	水墨画	2・4 (木)	13:00	2,000

料理・お菓子づくり

中央	パンづくり	1 (火)	10:00	1,000
	なごみクッキング	3 (火)	10:00	1,500
	おやじのシンプルキッチン	2 (木)	9:30	1,000
浜手	おやじの料理	3 (日)	10:00	1,000
山手	パンづくり ジャムおばさん	1 (木)	9:00	1,200

卓球

浜手	卓球コロコロ	1~4 (月)	9:00	年間 2,000
	サターナイト	1~4 (土)	19:00	年間 2,000
山手	月曜卓球	1~4 (月)	12:30	1,000
	シルバー卓球	1~4 (火)	12:30	500
	卓球クラブだるま	1~4 (金)	12:30	500

⊗ 中央 → 中央公民館	072-433-7222	⊗
浜手 → 浜手地区公民館	072-431-0926	
⊗ 山手 → 山手地区公民館	072-446-0090	⊗

クラブ名	活動日	時間	月会費(円)
------	-----	----	--------

クラブ名	活動日	時間	月会費(円)
------	-----	----	--------

音楽

中央	クラシックギタークラブ	2・4(月)	19:00	2ヶ月前納1,000
	コールシェル(コーラス)	1~4(火)	10:00	2,000
	室内楽	1・3(火) 1~4(金)	15:30 19:00	1,000
	コール・フリーリー	2・4(木)	9:30	3,000
	貝塚ハーモニカクラブ	1・3(木)	13:00	2,000
	箏曲クラブ	2・4(木)	19:00	2,000
	女声合唱団 ラ・ポール	1~4(金)	13:30	2,000
	軽音楽 ガラクタ	1~4(金)	19:00	1,000
	オカリナふぁみりあ	2・4(金)	15:30	4,000
	熟年コーラス銀の貝	1・3(土)	10:00	2,000
	ロックバンド連絡会	月~金	15:30	100
	ホロホロウクレレクラブ	2・4(金)	10:00	2,000
浜手	ハーモニカ・アソシエーション「アソシエ」	1・3・4(木)	13:30	500
	コーラス サラダボール	1・3(土)	10:00	2,000
	浜手ピアノクラブ (60歳以上)	(土) 2(月)	9:30 13:00	2,500
	リトミック 1,2,3	2・4(木)	10:30	500
山手	親子でリトミック	1~3(月)	10:30	1,100
	ククルウクレレ	2・4(火)	10:00	2,000
	オルオルウクレレ	2・4(火)	13:30	3,000
	コーラス山の手	2~4(木)	9:30	2,000
	童謡を歌おう	2・4(木)	13:15	1,000
	津軽三味線	2・4(木)	15:30	6,000
	沖縄三線あかばな	1~4(金)	19:00	2,000
	邦楽クラブ~桜~(箏)	1~4(土)	12:30	1,000
	コーラス「シフォン」	1(月) 2・4(月)	19:00 9:30	2,500

ダンス・舞踊

中央	大人のHIPHOPチェックラッシュ	1~4(月)	10:00	1,000
	ハワイアン・フラ	1・3(火)	13:30	3ヶ月前納4,500
	たのしい踊り	1・4(日)	13:00	1,500
	つむぎ踊りの会	1・3(金)	13:30	1,000
	華千会	1~3(木)	12:30	2,000
浜手	踊るママ御殿	1~3(日)	10:00	1,000
	T2R(子どもダンス)	1~3(土)	13:40	2,000
山手	剣詩舞道	2・4(金)	13:00	500
	土曜ダンス	2・4(土)	12:30	2,000

語学

中央	ニーハオ中国語	2・4(月)	13:30	2,500
	木曜英会話	1~4(木)	19:00	3,000
浜手	Enjoy English in Hamate	1~3(火)	10:00	2,000
山手	英会話	1~3(木)	13:30	4,500

その他

中央	茶 道	1~4(火)	19:00	1,000
	貝塚パソコン研究会	2・4(土)	12:30	3,000
	月曜パソコン	1・3(月)	13:30	1,500
	コスモ写真クラブ	2・4(日)	13:30	年間3,000
	詩 吟	1~3(火)	19:00	2,000
浜手	マジック	2・4(金)	19:00	500
	茶 道	1・3・4(木)	12:30	1,500
	浜手川柳	1・3(金)	13:20	1,500
	木曜パソコンクラブ	1・3・4(木)	12:30	1,000
	朗読ぐる~びサルビア	2・3・4(金)	13:00	年間2,000
山手	二色囲碁	1~4(土)	13:00	年間2,000
	文化サロン	1・3(月)	12:30	3ヶ月7,500
	朗読劇グループことの葉	1~4(月)	12:30	3,000
	貝塚吟詠会	2(火)	12:30	200
	清和吟詠会	1~4(土)	12:30	300

体操・運動

中央	ストレッチ	1・3(金)	19:30	1,500
	太極拳	1~4(土)	13:00	1,000
浜手	太極拳	1~4(火)	19:00	2,000
	太極拳Ⅱ	1・3(木)	13:00	1,000
	浜手ルデックウォーククラブ	2・4(火)	14:00	年間3,000
山手	ストレッチ体操浜風	1・3(金)	10:00	1,000
	ヨーガ(朝)	1~4(月)	10:00	1,500
	ムーンヨガ	1~4(火)	19:00	1,200
	体操クラブチェリー	1~4(木)	10:00	1,000
	太極拳	1~4(土)	10:00	1,500
金曜ストレッチ	1~4(金)	13:30	2ヶ月3,000	

学習グループ連絡会

子育て・女性問題・高齢者問題などについて、自主学習をすすめています。

中央	あこーる	3(土)	19:00	—
	第3土曜の会	3(土)	14:00	年間2,000

あなたの力、生かしてみませんか

市民企画講座

「学びたいことがあるのになかなか機会がない」「こんな講座があったらいいのに」「今学んでいることをもっと地域に広めたい」など、公民館が講座開催のお手伝いをします。

◆内容は
学習内容としては、単なる趣味・関心や趣味的なものでなく、市民生活や地域の課題と結びついて、生活の改善や、住みやすいまちづくりにつながるものです。
例えば、環境問題、子育て、高齢者の生活問題、文化や歴史についてなどです。

◆受付は、各公民館で行いますので、グループ単位でお申し込みください。

「特技登録制度」一まちのすぐれもの

公民館のクラブや地域の諸団体、自主グループの学習会などで活用できます。

ボランティアにつき、謝礼は低額です。

☆講師は登録者から選べます。

- ヨガ エアロビクス 太極拳 ペタンク リトミック 民踊 新舞踊
- マジック コーラス指導 声楽指導 ピアノ指導 箏曲 カラオケ 二胡
- 仏像彫刻 拓本・表装 絵手紙 生け花 フラワーアレンジメント 押し花
- 編み物 ネイルケア・ネイルアート 茶道 着付け 中国文化（語学）
- パソコン 料理・菓子づくり リフォーム 掃除・収納 年金 相続・遺言
- スマホ など

☆特技登録の受付は随時行っています。

中央公民館 072-433-7222
浜手地区公民館 072-431-0926
山手地区公民館 072-446-0090

まなびーネット貝塚

平成 12 年の市主催生涯学習コーディネーター養成講座修了生を中心に生まれ、講座で学んだことを地域に生かそうとの思いで、「地域づくり」「町育て」を三ツ松西之町を中心に活動してまいりましたが、平成 27 年に一区切りがつき、次の活動として市内各地域で高齢化が加速的に進むことに鑑み、高齢者支援を中心に活動を地域の方々、団体、グループ、行政との協働で進めております。



まなびーネットの事業は

◆高齢化時代新たなささえあい

地域の高齢者へ食で支援するフードパントリー活動
(フードバンク・企業・農家・個人から支援、寄付頂いた食糧、寄付金を継続で無料提供)

◆話しあい・まなびあい

地域・個人が抱える健康・防災・安全等の問題を一人ではなくたまり場を提供して、高齢者が集まり話し合い、又学びの場として、生活に潤いをもたらす活動

◆楽しみましょう

皆で楽しむお手伝いをします(健康体操・茶華道・心書・陶芸 他)



<連絡先>

事務局 〒596-0822 岸和田市額原町 177 武井
Tel 090-8886-2161

活動場所 〒597-0005 貝塚市南町 25-5 ふじや
Tel 090-3280-1176

コスモス市民講座

～市民と行政がとものつくるまちづくりをめざして～

コスモス市民講座は、市の職員をリポーターとして派遣する“市役所出前講座”です。市民が市政に対する理解を深め、自らの自治意識・自治能力を高め、市民一人ひとりの参加による開かれた市政の推進に寄与することを目的として、平成14年から実施しています。

令和5年中は76件、2,669人の市民のみなさんが利用され、大変好評いただいております。お気軽にお問合せ、お申し込みください。貝塚市のホームページにもメニュー・申込書を載せています。

実施・利用にあたって

- 市内在住・在勤・在学の原則10人以上の集まりであれば、どなたでも開催できます。
- 開催しようとする日の3週間前までに、申込書を事務局（社会教育課）または担当課へ提出してください。電話やFAXまたはEメールでもかまいません（なお、業務の都合上、要望にお応えできない場合もあります）。
- 申込書は、市役所、公民館、図書館、貝塚病院、保健・福祉合同庁舎などの公共施設にあります（社会教育課のホームページからもダウンロードできます）。
- 開催時間は原則として市役所の休日以外の午前9時～午後9時までの2時間以内です（講座担当課との調整がつけば、これ以外の時間でも可能です）。
- 開催場所は市内であればどこでもかまいません。会場の確保は、主催者においてお願いいたします（講座によっては開催場所や時間などの指定がありますのでご注意ください）。
- 参加者への周知、開催当日の受付・司会進行などの運営は主催者でお願いします。
- リポーター（職員）の派遣に要する経費および資料代は無料です（ただし講座によっては原材料費等の経費を負担していただく場合があります）。
- 政治・宗教・営利を目的とした催しや、その他、公の秩序を乱し、または善良な風俗を害する恐れがある場合等には実施することはできません。

目 標

- ①市民と行政がともに情報を共有する
- ②市民と行政がともに学習する
- ③市民と行政がともに参画し、協働する

どんな意義があるのでしょうか？

- ①情報公開の有効な手段
- ②市民から信頼され、市民との一体感を生む
- ③市民の地域学習の機会
- ④学校の地域教材
- ⑤職員の学習機会、資質向上
- ⑥開かれた市政をめざす

社会教育課 072-433-7125

講座メニュー R6年度版

く ら し ・ 人 権	1	なかなかええやん貝塚市	中 興 ・ 健 康 ・ 福 祉 ・ 子 育 て ・ 教 育 ・ 文 化 ・ ス ポ ツ	25	市議会のしくみと役割
	2	貝塚市の財政状況について		26	よくわからない選挙制度～未来のために知っておく！～
	3	人権問題を考える		27	わがまちの介護保険
	4	貝塚の魅力を紹介		28	あなたを支える後期高齢者医療制度
	5	国際交流と共生の地域づくり～外国人も住みやすいまちをめざして～		29	将来に備えて知ろう！「年金」のこと
	6	守るんです！～あなたの個人情報～		30	障害者が地域で安心して暮らせる社会に
	7	わたしたちの税		31	ストップ児童虐待！あなたの勇気が第一歩
	8	戸籍のしくみ		32	ひとり親家庭の支えかた
	9	住民記録のしくみ		33	子育て支援について
	10	消費生活講座		34	役立てよう特定検診！
	11	貝塚市の都市計画について～“ありよく”ある都市をめざして～		35	受けてよかったがん検診
	12	貝塚生まれの新鮮野菜		36	貝塚病院出前健康講座
	13	貝塚の水道		37	今、この時期に大切なこと
	14	下水道のつ(話)まらない話		38	知っとこ!!貝塚
	15	大雨がくる前に		39	人生100年時代の生涯学習
	16	災害に備えて		40	善兵衛と伊能忠敬
	17	火災の基礎講座		41	LET'S TRY! クリケット!
	18	救急の基礎講座		42	ENJOY! ニュースポーツ!
	19	監査委員制度について		43	地域で青少年を見守り育てよう～青少年の健全育成について～
環 境 ・ リ サ イ ク ル	20	貝塚市のごみの分別と処理	44	「あそびのでまえ」子どもとのふれあいを大切に	
	21	貝塚市の環境	45	小・中・高校生と考える「じんけん」	
	22	地球温暖化と省エネ対策	46	移動公民館～公民館があなたの町へ出かけます～	
	23	海洋プラスチックごみ対策について	47	本と（ホント）のはなし	
	24	貝塚の生きもの	48	リクエスト	

市立貝塚病院 「地域住民を支える良質な医療の提供」をめざして

市立貝塚病院では「地域住民を支える良質な医療の提供」を目指し、医療の充実に努めています。近年、医師不足が深刻な社会問題となっていますが、当院も例外ではありません。このような状況下ですが、もてる機能を最大限に生かし、地域の皆様と職員が一体となる取り組みを行っています。

《貝塚病院出前講座事業》

地域で活動されているグループ・団体の学習企画の相談にお応えし、当院の認定看護師・栄養士などのコメディカルが講座を出前します。内容は※「乳がん自己検診（キャラバン隊）」「糖尿病看護」「一時救命処置」「認知症看護」「栄養指導」など、まずは、ご相談ください。

- ◆出前条件：①参加人数 10人程度
(少人数グループでもお問い合わせください)
②時間帯 月～金曜日 10:00～16:00
- ◆費用：無料
- ◆申込み・問合せ：入退院支援センター地域医療連携室
072-422-5865
- ◆実施地域：車で片道60分以内の場所



《乳がん自己検診（キャラバン隊）》

当院「乳がん高度検診・治療センター」は、大阪府南部における乳がん診療拠点病院として、高度医療を提供しています。乳がんは自分で見つけることの出来る唯一のがんです。そして早期に発見すれば治癒するがんです。講義は乳房モデルを使ってしこりを見つける演習などを行います。必要な器具も一式揃えて出張しますので是非ご活用ください。

《市民公開講座事業》

地域の皆様の健康の保持と増進を図ることを目的に、2ヶ月毎に開催しています。医師を中心とした各分野の専門家が、身近な医療をテーマに詳しく解説いたします。詳細は広報・病院ホームページなどでお知らせします。講座の最後には質問にお答えする時間も設けております。お気軽にご参加ください。



自分の健康は自分で守ろう

貝塚市健康づくり推進委員会



研修会の様子

貝塚市健康づくり推進委員会は、平成2年3月に、市民の健康を保持し推進を図ることを主な目的として設立されました。各町会・自治会から推薦を受け、市長から委嘱された委員（約100名）が、市民の皆さんの健康づくりに貢献するため、市の健（検）診のお手伝い、健康づくりのための研修会や健康講座の開催等を行っています。また、がん征圧のためにチャリティーウォークイベントの「リレー・フォー・ライフ・ジャパン泉州かいづか」に参加するなど、がん検診受診向上に向けて啓発運動を行っています。本市健康都市宣言の基本的理念である「自分の健康は自分でつくり自分で守ること」を基に、市民の皆さんの健康に少しでもお役にたてるよう活動していきます。

健康推進課 072-433-7091

貝塚市食生活改善推進協議会

貝塚市食生活改善推進員（愛称・ヘルスマイト）は、『私達の健康は私達の手で』を合言葉に健康の基本である食生活の改善を主なテーマに活動し、健康寿命の延伸、食育の推進に取り組んでいます。

貝塚市の離乳食講習会や幼児食講習会のお手伝いや、キッズクッキング等子どもたちの成長を支える食育活動を進めています。

また、白みそ作り等の郷土料理の継承、生涯骨太教室、高齢者の食事についての講習会を、地域におもむき行っています。

会員は、市が開催する「食生活改善推進員養成講座（イキイキ食講座）」を受講し、自らの意志でヘルスマイト会員となり、ボランティア活動を行っています。

健康推進課 072-433-7036



ママ・パパになるかたへ

「泉州広域母子医療センター」をご利用ください。

地域の安心・安全な分娩を確保するため、平成20年4月に「泉州広域母子医療センター」がオープンし、地方独立行政法人りんくう総合医療センターは「周産期センター」として分娩及び帝王切開を担当、市立貝塚病院は「婦人科医療センター」として婦人科手術を担当し、泉州地域の産婦人科医療を担っています。

また、外来診療、妊婦健診、母親学級、生後1ヶ月健診は従来どおり両方の病院で行っています。

周産期センターでは、医師2名の当直体制をとり、手術室の24時間稼働が可能となっており、新生児集中治療室（NICU）とNICUの後方支援病室（GCU）も整備されています。

子ども相談課 072-433-7000



地域活性化に向けた 貝塚観光ボランティアガイド協会の活動

貝塚観光ボランティアガイド協会では、貝塚を訪れる多くの方を歓迎・案内するとともに、現在 35 名の会員で活動しています。

主なガイド活動は、願泉寺を中心とする「寺内町しっとり散策コース」と、水間寺や孝恩寺釘無堂を含む「奥貝塚ゆったり探訪コース」、また、依頼者のご要望に応じたオプションガイド、協会独自の主催ガイド、他市町と連携したガイドなどを行っています。

観光ガイド活動は、市域の名所旧跡などを案内するだけではなく、貝塚市の歴史や文化をもっと知るため、市内外の講習会や勉強会、個人での研究、各種イベントへの参画などにより、多方面で仲間と知識を共有する楽しみがあります。地域の方々や来訪者から得られる情報などにより、貝塚の魅力再発見もあります。

会員の多くが、自分が住んでいる街をよく知りたいからとの理由で入会されます。

「今まで」の貝塚を学ぶとともに、「これから」の貝塚も考え、地域活性化の方策を提議していきたいと思っています。



《活動内容》

◆観光ガイドの実施〈予約必要〉

- ①寺内町しっとり散策コース
- ②奥貝塚ゆったり探訪コース
- ③オプションぴったりにコース

◆情報交換・各種研修会

- ◆南泉州リレーウォーク（年 1 回）
- ◆市内外の観光振興団体との提携活動

《関連施設》

- ◆まちの駅かいつか（貝塚市観光案内所）
- ◆歴史展示館（ふるさと知っとこ！館）

◎ガイドのお申込みや本協会にご興味がある方は下記までご連絡ください。

まちの駅かいつか（貝塚市観光案内所） 072-432-1244
貝塚観光ボランティアガイド協会 Mail: kaizuka-kanvo@shirt.ocn.ne.jp

貝塚の歴史と文化財にふれる

社会教育課内には、市内の文化財の保護や調査、普及啓発を行う「文化財保存活用室」があります。貝塚市内には、古くから受け継がれてきた伝統、身近に触れることのできる歴史的な建造物、美術品など数多くの歴史的な文化遺産が存在しています。このような貝塚市独自の歴史と文化を明らかにして、保存、活用することで、地域のまちづくりや生涯学習の発展に大きく貢献しようとしています。

とにかく貝塚の歴史が知りたい

●貝塚市郷土資料展示室●

郷土資料展示室は市民図書館の2階にあり、平成元年に市民図書館のオープンと同時に開設されました。

「貝塚市の指定文化財」と題した常設展示会を年3回程度、貝塚の郷土史に関係した企画展・特別展合わせて年2回程度の展示会を開催しています。

隣接する郷土資料室では、古文書や美術工芸品など、市内の文化遺産について、調査、収集、整理を行い、市民の方の質問や相談に応じて、学習のための支援を行っています。



郷土の歴史を学び・体験しよう！

●かいづか歴史文化セミナー●

地域の文化財に親しんでもらおうと実施している歴史講座です。各分野の一線で活躍している方々を講師に迎え、本市の歴史にまつわる講演会を開催したり、市内の古い街道を歩いたり、寺社や寺内町にある住宅などの文化財をめぐったりする見学会を行っています。

●小学校巡回展示●

小学校巡回展示は、貝塚市の歴史のポイントとなるテーマを取り上げ、年に1回市立小学校や、義務教育学校全11校を1週間ずつ巡回しています。現在、「貝塚の古墳」・「岩橋善兵衛の科学技術」・「東洋の魔女と1964年東京オリンピック」の3つのテーマを順に展示しています。



古文書に親しむ

●古文書講座●

貝塚市内では、これまでに20万点を超える古文書が確認されています。それらの古文書について、詳細な調査・整理を行い、保存を進めています。このような古文書の成果を皆様に紹介し、少し難しく感じる古文書に親しみを持ってもらおうと、平成9年度から年に2~3テーマの古文書講座を開催しています。1つのテーマは、5回連続の講座で行い、初心者でも楽しく学ぶことができます。

●古文書を読む会●

平成27年5月に自主学習サークルとして発足し、月に1~2回の頻度で開催しています。参加者それぞれが事前に史料を解読し、順番に報告を担当しています。江戸時代における地域の人びとの暮らしを深く掘りおこす機会となっています。



これらの開催時期やテーマなどの情報については、ホームページや広報などでお知らせしています。

バレーボールの歴史や近代産業について知りたい

●貝塚市歴史展示館（ふるさと知っとこ！館）●

ユニチカ株式会社（旧大日本紡績株式会社・ニチボー株式会社）貝塚工場の事務所として昭和 10（1935）年に建てられた建物で、平成 17 年に貝塚市へ寄贈されました。国登録有形文化財として近代産業の華やかな時代の息吹を感じることができます。

館内には、展示室が 2 室あり、展示室 A は、ユニチカ株式会社から寄贈された豊田式自動織機、展示館と市民庭園を含む貝塚工場の歴史、近代産業に関する展示を行っています。展示室 B は、1964 年東京オリンピックで金メダル獲得に貢献したニチボー貝塚バレーボールチームについての展示を行っています。また、放課後子ども教室など社会教育活動の場としても活用しています。



しらべてみよう！歴史と文化

●刊行物●

社会教育課では、みなさんに歴史や文化財について、理解を深めてもらおうと、文化財の調査成果の報告書や展示図録などの啓発冊子を刊行しています。

また、調査やイベントの最新情報をわかりやすく掲載した文化財啓発冊子「テンプス」を作成しています。これらの啓発冊子は市庁舎 5 階の社会教育課、図書館 2 階の郷土資料室で配布しています（一部有償あり）。

太古の自然に触れたい

●和泉葛城山ブナ林●

標高 800m を超える和泉葛城山の北斜面には、ブナの原生林が広がり、岸和田市域と合わせて約 8 ha が国の天然記念物に指定されています。

貝塚市では、大阪府、岸和田市、（公財）大阪みどりのトラスト協会とともにブナ林保全事業を実施しています。天然記念物の周辺森林を含めた保護増殖を進めるとともに、市民への普及啓発（消防訓練、自然観察ハイキングなど）を行っています。



社会教育課 文化財保存活用室 072-433-7126

訪ねてみよう 貝塚市の史跡と文化財

貝塚市内には、国や大阪府、貝塚市指定の文化財が数多くあり、その数は 150 件を超えています。冊子「貝塚市の史跡と文化財」や「貝塚歴史散歩マップ」などを郷土資料室で有償配布したり、ホームページなどで貝塚市の文化財を紹介しています。みなさんもこれらの冊子を片手に市内めぐりをしてみませんか。

孝恩寺の文化財

孝恩寺には、奈良時代創建と伝えられる木積観音寺の優品が数多く残されており、文化財の指定を受けています。

国宝（建造物）

孝恩寺観音堂 [鎌倉時代後期]

重要文化財（美術工芸品）

木造薬師如来立像ほか計 19 軀 [平安時代]

重要文化財（美術工芸品）

板絵著色天部像 [平安時代]

※大阪府下最古の仏教絵画資料

大阪府指定文化財（建造物）

石造五輪塔 [貞和 4（1348）年]

貝塚市指定文化財（美術工芸品）

木造阿弥陀如来立像 [鎌倉時代]

貝塚市指定文化財（美術工芸品）

木造持国天立像 [平安時代]



願泉寺の文化財

願泉寺は貝塚寺内の中心寺院であり、江戸時代を通じて住職ト半家が寺内をおさめていました。境内には江戸時代のさまざまな文化財が多く残されています。

重要文化財（建造物）	本堂、表門、太鼓堂、（附）築地塀、目隠塀、鐘楼 [江戸時代]
大阪府指定文化財（工芸品）	銅鐘 [貞応3（1224）年]
貝塚市指定文化財（建造物）	経蔵、書院、（附）井戸屋形 [江戸時代]
貝塚市指定文化財（絵画）	絹本著色 方便法身尊像 [天文19（1550）年]、本願寺門主画像26幅 [室町末～江戸時代]

丸山古墳と地蔵堂古墳群

地蔵堂には古墳時代前期の前方後円墳である丸山古墳があり、発掘調査で埴輪列と葺石が見つっています。周辺には古墳時代中期の埋没古墳も発見されています。

国史跡	丸山古墳
貝塚市指定文化財（考古資料）	丸山古墳出土 円筒埴輪、朝顔形埴輪、形象埴輪 [古墳時代]
貝塚市指定文化財（考古資料）	地蔵堂古墳群出土 須恵器 [古墳時代]



貝塚寺内の文化財

国登録有形文化財	並河家住宅主屋・土蔵ほか江戸時代の町家計11ヶ所
国登録有形文化財	感田神社末社一之社本殿ほか建造物計12件
貝塚市指定文化財（絵画）	尊光寺 絹本著色 方便法身尊像 [大永4（1524）年]
貝塚市指定文化財（天然記念物）	尊光寺のカイツカイブキ
貝塚市指定文化財（古文書）	廣海家文書
貝塚市指定文化財（無形民俗）	貝塚三夜音頭
貝塚市指定文化財（史跡）	感田神社濠

麻生郷地域の文化財

国登録有形文化財	貝塚市歴史展示館
大阪府指定文化財（史跡）	熊野街道半田一里塚
大阪府指定文化財（工芸品）	道教寺銅鐘 [鎌倉時代]
大阪府指定文化財（無形民俗）	貝塚の東盆踊り
貝塚市指定文化財（古文書）	福原家文書
貝塚市指定文化財（考古資料）	秦廃寺出土鬼瓦、軒丸瓦、（附）秦廃寺出土瓦片 [飛鳥～奈良時代]
貝塚市指定文化財（考古資料）	土生遺跡 中世墓出土 青磁碗、土師器皿、銭貨 [室町時代]

近義地域の文化財

国登録有形文化財	要家住宅表書院ほか計11件 [江戸時代]、南川家住宅主屋・離れ [明治前期から昭和初期]、寺田家住宅主屋ほか計7件 [昭和初期]
貝塚市指定文化財（絵画）	吉祥園寺十六羅漢画像 [鎌倉時代]、（附）釈迦三尊画像 [南北朝時代]、吉祥園寺縁起 [江戸時代]
貝塚市指定文化財（書跡）	善正寺 紙本墨書六字名号 蓮如筆 [室町時代]
貝塚市指定文化財（考古資料）	橋本遺跡出土青磁碗・皿 [鎌倉時代]
貝塚市指定文化財（考古資料）	澁池遺跡出土貨泉 [弥生時代]
貝塚市指定文化財（考古資料）	加治・神前・畠中遺跡出土井戸枠、井戸枠内出土 木製品、土師器杯 [奈良時代]
貝塚市指定文化財（古文書）	要家文書

木島・西葛城地域の文化財

国天然記念物	和泉葛城山ブナ林
国登録有形文化財	水間鉄道水間駅舎 [大正15（1926）年]
大阪府指定文化財（歴史資料）	岩橋善兵衛天文観測器具及び平天儀等一式
大阪府指定文化財（天然記念物）	行恣邸のむく
大阪府指定文化財（天然記念物）	菅原神社のカクレミノ
大阪府記録選択（無形民俗）	名越安養寺の缸講
貝塚市指定文化財（彫刻）	常福寺 木造菩薩立像、木造僧形坐像 [平安時代]
貝塚市指定文化財（書跡）	妙順寺 紙本墨書六字名号 蓮如筆 [室町時代]
貝塚市指定文化財（無形民俗）	水間千本搗餅つき
貝塚市指定文化財（無形民俗）	三ツ松明土行念仏（チャンチャンヒキ）
貝塚市指定文化財（建造物）	水間寺 本堂、三重塔、行基堂、弁財天宮殿、（附）本堂棟札 [江戸時代]



国際交流と多文化共生のまちづくり

外国の人たちとの出会いと交流を、個人から地域へ広げよう！

日本社会の国際化とともに、市民が地域で外国の文化や生活習慣などに出会う機会や、外国人が地域社会の一員として暮らしていくことが日常的となつています。こうした地域の国際化の進展とともに、市民による異文化とのふれあいや相互理解を深める取り組みが進められています。

異文化との出会いや相互理解を進めることは、違ったことを理由とする排除の社会から、人種、民族、言語、文化や生活習慣などお互いの違いを認め合い、個人が尊重される豊かな地域社会へとつながります。また外国の文化を理解することは、自国の文化や生活習慣を改めて認識し理解することにもつながります。

あなたも外国文化との出会いやふれあいを通して、国際交流と共生のまちづくり、心か豊かになるまちづくりに参加しませんか。

台湾台中市北区と友好交流

東京2020オリンピック大会において、台湾の女子卓球チームのホストタウンとして国から登録を受け、様々な交流事業を実施してきました。オリンピック大会後も台湾と引き続き交流を進めるにあたり、令和3年10月6日に台湾台中市北区と友好交流協定を締結しました。

カルバーシティと姉妹都市交流

バレーボールでの友好をきっかけに1965年4月20日にアメリカカリフォルニア州カルバーシティと姉妹都市を提携しました。貝塚・カルバーシティ姉妹都市協会による交流や高校生の交流などを行っています。



友情の像（カルバーシティからの寄贈）

市民がつくる国際交流

かいづか国際交流協会（略称：KAIFA）

市民が主役となって幅広い交流活動を進めるKAIFAは、一人ひとりの会員の活動によって支えられています。

例えば、外国人に日本語を教える日本語サロンや、日本語ボランティア養成講座。さらに英語・中国語を学ぶことができる外国語サロンを開講しています。

ほかにも、外国人講師を招いて、海外の文化・歴史や生活習慣を学ぶKAIFAサロンやホームステイの受け入れなどの活動をしています。

また、年2回会報誌「SHELL WAVE」を発行してKAIFAの活動を紹介しています。

これ以外にも様々な国際交流活動を進めています。ホームページ（<https://kaizukakokusai.jimdofree.com>）に詳しい活動内容が掲載されていますので、是非ご覧下さい。

あなたも入会して、個人から地域へと交流の輪を広げませんか。



KAIFA サロンの様子

日本語会話・よみかき教室

いろんな事情で学校に行けなかった方、外国から日本に来て日常生活にお困りの方、お近くの公民館に気軽にお越しください。

ちゅうおうこうみんかん 中央公民館	か 火	ごぜんじゅうじゅうじ 午前10時～
はまてちかくこうみんかん 浜手地区公民館	か 火	ごぜんじゅうじ 午前10時～
やまてちかくこうみんかん 山手地区公民館	げつ 月	ごごしじはんじゅうじ 午後7時半～

お問い合わせは各公民館へ

〇かいづか国際交流協会

〇貝塚・カルバーシティ姉妹都市協会

問い合わせ：魅力づくり推進課 072-433-7230

地域づくり・生涯学習に関する団体

ジャンル	団体（グループ名）	問合せ先	主な活動内容
町会	貝塚市町会連合会	魅力づくり推進課 433-7230	市内の86の町会・自治会で組織されている。市内全域や小学校区単位の地域まちづくり活動、美化活動、安全・安心のまちづくりを中心に活動している。
	貝塚市まちづくり推進委員会		市民参加の理念に基づき市民自らの手により貝塚のまちづくりを推進することを目的に「イメージキャラクターの普及」「☆かいつか☆学生まちづくりPROJECT」などの実施。
国際交流	かいつか国際交流協会（KAIFA）	市民相談室 433-7085	お互いが平和や幸福を実感できる「かいつか」をつくる事を目的に、市民が中心となった幅広い国際交流活動を積極的に推進している。
	貝塚・カルバーシティ姉妹都市協会		バレーボールでの友好をきっかけに1965年4月20日に米国カリフォルニア州カルバーシティと姉妹都市を提携しました。貝塚・カルバーシティ姉妹都市協会での交流や高校生の交流などを実施。
消費	貝塚市消費生活研究会	市民相談室 433-7085	消費生活の安定と向上を図る目的で商品量目調査、研修会や見学会を通して、消費生活の諸問題に関し、積極的な研鑽に努めている。
人権	世界人権宣言貝塚連絡会	人権政策課 433-7160	世界人権宣言の精神が実現されるための諸活動に取り組む。
	貝塚市人権啓発推進委員協議会		憲法に定められた人権尊重を基軸として一切の差別をなくし、地域の連帯感に根ざしたまちづくりをはかるため、人権啓発を推進する。
	貝塚市企業人権協議会		企業の立場から、人権啓発の充実と就職の機会均等を図ることにより、人権尊重社会の実現を推進する。
農林	貝塚市4Hクラブ	農林課 433-7380	農業後継者で組織され、農業技術の改良を目的としている。主な活動は、①農業経営の合理化を図るための研究。②収穫体験・学校給食への野菜寄附。③実験田による共同作業の実施など。
	貝塚市果樹振興会		市内に住所を有する果樹生産者および会の趣旨に賛同する団体を対象としている。主な活動は①果樹の生産向上および販売改善に必要な事項の調査研究ならびに指導推進。②研究会、講習会、その他栽培技術の普及および向上に要する事項。③学校給食への地元産果樹の導入など。
健康	貝塚市健康づくり推進委員会	健康推進課 433-7091	市民の健康を保持し推進を図ることを目的として、各町会の推せんにより市の委嘱を受けた委員で組織。地域での健康づくり活動や市の健康づくり事業の推進に取り組んでいる。
	貝塚市食生活改善推進協議会	健康推進課 433-7036	ボランティア精神に徹し、地域のみなさんと健康づくり・食生活改善の輪を広げ、健康寿命の延伸、食育の推進に取り組んでいる。
青少年	貝塚市スポーツ少年団本部	スポーツ振興課 433-7121	スポーツを通じて青少年の身体と心を育て、地域に根ざした活動を目指し、令和5年度12種目359名の団員が在籍している。
	貝塚市子ども会育成連合会	青少年教育課 433-7333	地域における仲間集団として豊かな人間形成をめざす交流の場となるよう活動の活性化を図るとともに仲間づくりをすすめている。主な活動としては、将棋・オセロ、ドッチビー、グラウンドゴルフ、ボウリングなどの大会を実施。
	貝塚市青少年指導員連絡協議会		「地域の子どもは地域で育てる」をモットーに、青少年の育成者として各地域並びに校区において、各種地域ボランティアや関係機関と連携協力し、街頭パトロールや非行防止などの活動を実施。
	貝塚市吹奏楽団		平成7年に青少年の健やかな成長と地域の文化活動の向上に寄与することを目的に結成。主な活動内容は、定期演奏会、その他各種コンサートや地域イベントへの出演。
	貝塚スカウトクラブ		市内のボーイスカウトの連携を図り、相互協力して活動の幅を広げる事を目的とし活動している。
	貝塚バトントワリングクラブ		バトン活動を通じ、集団活動による規律と協調性を培うことを目的に各種大会のパレードやバトン大会に出場。
公民館利用者クラブ	貝塚子育てネットワークの会	中央公民館 433-7222	4部会で活動。公民館と乳幼児部会・園児部会・小学生部会・中高生部会との共催講座・プレーパーク事業に取り組んでいる。

ジャンル	団体（グループ名）	問合せ先	主な活動内容
公民館クラブ・利用者会	三館利用者連絡会	中央公民館 433-7222	中央・浜手・山手公民館の利用者団体による連絡会。障害者施設などへの福祉活動に取り組んでいる。
	中央公民館クラブ協議会		「つどい・まなび・むすぶ」そして「実践・広げる」をテーマに、クラブ間の横のつながりをはかり、地域文化の振興をめざして活動。「公民館まつり」「地域活動」「レクリエーション」「研修」などを実施。
	浜手地区公民館利用者連絡会	浜手地区公民館 431-0926	公民館で活動するクラブが集い、会員相互の親睦を図るとともに、協力し合い学習・事業に取り組んでいる。施設・学校への訪問活動や「ふれあいまつり」など、地域との交流も進めている。
	山手地区公民館活動協議会	山手地区公民館 446-0090	公民館で活動するクラブが相互の親睦を図るとともに、学習・事業活動に取り組んでいる。秋の公民館まつりは、実行委員会が核となって日頃の活動の成果を発表し、地域交流の場になっている。
学習主	貝塚学習グループ連絡会	中央公民館 433-7222	子育てや若いなどにかかわる3グループが情報交換をはじめ、公民館との共催講座や他団体との交流に取り組んでいる。
家庭教育	家庭教育学級連絡会	社会教育課 433-7125	家庭教育学級は、子どもたちのすこやかな成長を目指す保護者の自主的な学習の場として、市内小学校に開設。その代表者で構成される連絡会では、情報交換、研修会などを行っている。
PTA	貝塚市PTA協議会		市内公立幼稚園・小学校・中学校のPTA代表者及び学校代表者で組織。子どもの健全育成のため、学校・家庭・地域環境の向上を図る。隔月で定例会、情報交換、各種事業を実施。
文化	貝塚市文化協会	社会教育課 433-7125	貝塚市民の文化の昂揚を目的とし、各種文化団体の交流をはかり、文化協会展の開催、研修会などを実施。会員は、団体会員、個人会員。
	梅乃木流		令和4年、20周年記念発表会を開催しましたが、梅乃木会メンバーも年々年と共に減少、コロナの影響で演芸訪問も、ここ数年ご無沙汰でしたが、今年は演芸訪問の依頼を頂き、貝塚民踊まつり、文化協会舞台発表等、積極的に出演して、チャンスを活かし頑張っていきたいと思っています。
	コスモス明日香会		舞踊を始めて45年。現在は踊りに力を注ぐより、高齢に寄り添い、心身健康に、ほのほのと習う事で、元気を出して暮らせる事を大切に、地域で活動をしています。
	貝塚市詩吟連合会		貝塚市詩吟連合会として毎年文化の日（11月）に発表会を開催。近隣の市町村とも連携をとりながら、「明るく、楽しく、和やかに」をモットーに、活動している。一般市民の方、大歓迎（募集中）
	貝塚市茶華道連合会		<ul style="list-style-type: none"> ・阪南五市の貝塚として月釜担当。 ・文化庁支援より始めた、子ども茶道・華道教室を各所で役員が担当。 ・文化協会展の出展など。
	貝塚市書道連盟		書道連盟の柱となる活動は、令和6年で40回目を迎えた「水間寺全国学生書初大会」の主催。また2年に一度、市民展と研修旅行を交互に行い、書を通しての交流でお互いに高揚しつつ、楽しく活動している。
	貝塚市合唱連盟		コーラスの普及・振興と地域文化活動の向上を目指し活動している。主に①年1回合唱フェスティバル開催。②泉南地区合唱フェスティバル参加。
	貝塚市民踊連盟	民踊の普及振興と民踊愛好家の拡充をはかるため ①民踊まつり開催。②各地域で民踊の普及活動。	
	貝塚市日本民謡連合会	民謡の普及振興と民謡愛好家の拡充をはかるため、民謡フェスティバル開催。各地域で民謡の普及活動。	
	貝塚市クラシック音楽家協会	中央公民館 433-7222	クラシック音楽の地域への普及を目的に ①市内公民館主催のコンサートに出演。②協会主催のクラシックコンサート開催。
	貝塚市美術協会	美術活動の楽しさと喜びを市民に広げ、美術愛好者の技量の向上を目的に、「美術協会展」「小作品展」を開催。	
	貝塚ファミリー劇場	プロの演じる生の舞台鑑賞を通して子どもたちがいきいきと育っていける地域づくり・仲間づくりをめざして活動。主な活動として ①低学年・高学年向きに分かれての舞台鑑賞。②子ども市（子どもたちの手づくりのお店やさんごっこ）やキャンプなどの自主活動。	
貝塚少年少女合唱団	青少年の健全育成。主な事業として ①定期演奏会。②公民館まつり。③市民合唱フェスティバル、大阪府少年少女合唱演奏会に参加。		
貝塚市軽音楽連盟	音楽技術の向上と地域文化活動の普及・発展を目的に、「ライトミュージックコンサート」、公民館主催のコンサートに出演のほか、グループ独自の演奏活動も開催。		

ジャンル	団体（グループ名）	問合せ先	主な活動内容	
福祉	貝塚市民生委員・児童委員協議会	福祉総務課 433-7030	生活、子育て、介護のことなど、常に住民の立場に立って相談に応じ、必要な援助を行い、市の福祉事務所などと連携して、心配ごとや困ったことの解決を図る。	
	貝塚地区保護司会		地域の犯罪予防や犯罪や非行に陥った人たちの住居や就労の調整や相談を行うなど更生に協力し、明るい社会づくりを目指した活動を実施。	
	貝塚地区更生保護女性会		女性の立場から地域の犯罪予防や子育て支援活動、犯罪や非行に陥った人が立ち直るための支援を実施。	
	貝塚地区BBS会		Big Brothers and Sisters Movementの略称で、非行防止活動や犯罪や非行に陥った子ども・若者の立ち直りを支える活動を実施。	
	貝塚地区協力雇用主会		民間の事業主で結成された団体で、犯罪や非行歴のある人たちの自立や社会復帰に協力することを目的に職場を提供し、立ち直りの支援を実施。	
	貝塚市老人クラブ連合会	高齢介護課 433-7010	シニアフェスタかいつか、スポーツ大会、紅白歌合戦、ウォーキング大会、ゲートボール大会、グラウンドゴルフ大会、機関紙「きらめき貝塚」の発行、社会奉仕活動、健康増進活動。	
	貝塚市視覚障害者協会	障害福祉課 433-7012	社会の進歩に対応して視覚障害者の福祉の向上と人権の擁護を図る。①読み書きの自由の保障。②行動の自由の保障 ③教育権の保障。とりわけ生涯学習の充実。 ④視覚障害高齢者対策の確立。	
	貝塚ろうあ福祉会		①ろうあ者の生活向上と親睦及び連帯。②更生福祉に関する調査とその研究。③官公署の更生福祉施策に対する積極的な協力具申。④手話通訳者を養成し手話サークルと協力親睦を図る。	
	貝塚市手をつなぐ親の会		会員相互の親睦を図り、研修を行うことにより知的障害者・児の福祉向上を図る目的で、知的障害者・児の自立助長の推進、関係機関との連携をすすめるとともに、講演会などを開催。	
	貝塚市障害児者父母の会		障害児者に理学療法に基づいた訓練、教育の充実及び地域への社会参加を目的として活動を行う。①福祉情報の交換。②研修会、講演会の開催。③障害児者に体操教室の実施。	
貝塚市仲よし親の会	障害児をもつ保護者達と理解ある人々が、お互いに連携して子どもたちの現在及び将来の幸福と福祉をはかる目的で、懇談会、研修会などを開催。			
貝塚市母子寡婦福祉新生会	子ども福祉課 433-7021	「母子と寡婦、共に育む子どもの未来」を活動の原点に、母子寡婦家庭の親睦と母子福祉の向上を図る。バスツアーなど各種事業を実施。第2木曜日・班長会開催。		
スポーツ	貝塚市スポーツ推進委員協議会	スポーツ振興課 433-7121	市民のだれもが気軽にスポーツを楽しむよう普及し、健康づくりに取り組み、地域交流を図るための活動を行う。	
	貝塚市スポーツ協会		22種目（連盟・協会・クラブ）が所属。各種目の市民大会を実施している。その他に市民スポーツの日への協力。府総合体育大会への選手の派遣、普通救命講習会の開催。	
	貝塚市スポーツ協会（加入方法は、随時）		貝塚市陸上競技協会	二色の浜マラソン大会、ランニングの集いなどの開催。個人・チームで加入できる。
			貝塚市軟式野球連盟	秋季軟式野球大会や会長杯大会などの開催。チームで加入できる。
			貝塚市柔道連盟	市民柔道大会の開催。個人で加入できる。
			貝塚市卓球連盟	秋季卓球個人戦・団体戦大会、中学生卓球教室などの開催。連盟所属チームに加入が必要。
			貝塚市剣道協会	剣道大会、級位審査会、合同稽古会の開催。個人で加入できる。
			貝塚市ソフトテニス協会	水ナス杯、コスモス杯、中学生大会やソフトテニス教室の開催。個人で加入できる。
			貝塚市バレーボール連盟	連盟大会、会長杯、審判講習会の開催。チームで加入できる。ソフトバレーボールも可。
			貝塚市スキー連盟	秋季スキー研修会、SAJ公認バッジテスト、スキースクールの開催。個人で加入できる。
			貝塚市ソフトボール連盟	秋季ソフトボール大会や各種大会に参加。チームで加入できる。
			貝塚市サッカー連盟	トーナメント戦（春）、リーグ戦（冬）を開催。4級以上の審判5名または、審判講習会を受講したチームが加入できる。
			貝塚市少林寺拳法連盟	市民少林寺拳法大会の開催。各種大会に参加。個人で加入できる。
			貝塚市空手道連盟	空手道選手権大会や空手道連盟合同審査会の開催。チーム（道場）で加盟できる。
			貝塚市バドミントン連盟	バドミントン大会やバドミントン教室、審判講習会の開催。個人で加入できる。
貝塚市トランポリン連盟	トランポリン競技大会やバッジテスト会を開催。連盟所属チームに加入が必要。			
貝塚市テニス連盟	レディーステニス大会、ダブルス大会やテニス講習会の開催。1月までにチームで加盟が必要。			

ジャンル	団体（グループ名）	問合せ先	主な活動内容
スポーツ	貝塚市実践空手道連盟	スポーツ振興課 433-7121	市民実践空手道大会の開催。個人で加入できる。
	貝塚市ハンドボール連盟		ハンドボール連盟大会やハンドボール教室の開催。個人で加入できる。
	貝塚市グラウンド・ゴルフ連盟		連盟グラウンド・ゴルフ大会や実技研修会の開催。連盟所属チームに加入が必要。
	貝塚市ゲートボール連盟		市民ゲートボール大会の開催。個人で加入できる。
	貝塚市太極拳連盟		市民太極拳大会等の開催。連盟所属クラブに加入が必要。
	貝塚市ペタンククラブ		市民ペタンク大会等の開催。個人で加入できる。
	貝塚市ボウリング連盟		市民ボウリング大会等の開催。個人で加入できる。
文庫	エルの森	市民図書館 433-7200	図書館以外で身近に本とふれあう場として、幼児・小中学生などの希望者に、読み聞かせや図書の貸し出しをしています。
	もりのえほん文庫		
自然環境	自然遊学館わくわくクラブ	自然遊学館 431-8457	毎月第2土曜日、都市公園「市民の森」内につくられた埋立地のピオトープ「自然生態園（トンボの池やドングリの森など）」を、貝塚の自然に近づくために維持管理しているボランティアグループ。自然遊学館と協働で行っているおもな活動はトンボの池に生息する水生昆虫の種類や数の調査、バッタ調べ、樹木調査、草刈りなどの作業。また、自然遊学館の行事の際にはボランティアスタッフとして協力するほか、クラブ独自でも、自然観察会・見学会・里山の再生など幅広く自然再生活動を行っている。

市内のNPO法人（特定非営利活動法人）

団体・グループ名	問合せ先	主な活動内容
特定非営利活動法人 あすなるクラブ asunaro1@eagle.ocn.ne.jp	Tel 436-2307 Fax 447-7774	精神保健福祉に関する事業を行うことにより、地域の精神障がい者の生活支援及び精神保健ボランティア活動への支援、精神障がい者理解を促進するための啓発活動を行うことにより、市民の精神保健福祉の向上に努めることを目的とする。
特定非営利活動法人 安心して老いるための会 oirukai.kyotu@kkh.biglobe.ne.jp	Tel 437-8807 Fax 437-8847	介護保険法に基づく訪問介護事業、居宅介護支援事業を行っています。また、会員に対して、助け合いのネットワーク事業（家事・子育て・介護・その他）、福祉有償運送事業を行っています。
特定非営利活動法人 児童福祉サービス Larimar Larimar1002@outlook.jp	Tel 433-3900 Fax 433-3915	未就学から18歳までの障がいのあるお子さんや発達に特性のあるお子さんが放課後や夏休み長期休暇に生活能力向上のため訓練及び社会性を身につける福祉サービスです。個別支援計画書に基づく療育プログラムや学習指導、集団遊びや季節行事、おやつクッキングもあり、楽しく過ごしていただけます。
特定非営利活動法人 いきいきかいつか プロジェクト21 amiashida@rapid.ocn.ne.jp	Tel 432-5775	貝塚市の産業と観光の振興発展、そして、その延長において外国人も含む新規雇用を増大し、活力あふれる新しい開かれたまち産業創造都市の実現をめざし、企業、行政へ調査、助言、企画、提案実施を行い、もって南大阪全体の発展に寄与することを目的とする。
NPO法人えーる https://npo-yell.com/ 	Tel 080-3130-3567	つながり作りを大切に、子育て支援、子どもの育ちのサポート、まちづくり支援の事業を行なっています。つげさん広場コミュニティスペースえーる/ためまっぶかいづか/キャリアステップかいづか/一時保育/産前産後家事サポート/野外活動体験/発達支援/次世代育成/講師・ファシリテーター派遣（子育て、ペアレントトレーニング、社会教育など）/イベント開催
特定非営利活動法人 ジョイナスアスレチック マネジメント npo.jam@gmail.com	Tel 090-6550-7377	子供たちに対してのサッカー指導を主に行っている。クラブ名はジョイナスフットボールクラブ。当法人、通称「JAM」は子供たちをはじめ、スポーツ愛好家に対し指導・普及活動を行っている。トレーナーによる保護者対象のお子様に対してのストレッチ・食事講習などを開催している。
特定非営利活動法人 Exceed Sports	Tel 090-8531-8688	足が速くなりたい、野球やサッカー、バスケットが上手になりたい。こんな夢を実現出来る様に個人レッスンやチーム指導、学校の授業(体育)などを行なっています。
特定非営利活動法人小喜会 訪問看護ステーション しよ う き zimukyoku@syoukikai-npo.or.jp	Tel 489-6380 Fax 489-6381	保健、医療及び福祉、介護の生活なんでも相談や援助を行い、社会から孤立せず、人と人とのふれあいの場を築き、安心安全安楽に在宅生活を送ることのできる地域コミュニティを提供。医療や介護の必要な状態では、訪問看護事業による支援を行う。
特定非営利活動法人 大阪南総合福祉支援センター	Tel 446-8420 Fax 422-7493	高齢者・障がい者の日常生活の利便を図ることを目的とする。住みやすい住宅改修の実施を支援するため、住宅改修に関する助言・相談(高齢者・障がい者住宅改修費用助成制度等を積極的に活用し、経済的な負担を軽減。)及び施工業者との調整等を行います。スタッフに一級建築士が活動しています。

団体・グループ名	問合せ先	主な活動内容
特定非営利活動法人 すばる	Tel・Fax 433-2295	視覚障がい者と密接に連携をはかりつつ、視覚障がい者の自立とその社会参加を支援するために、ガイドヘルパー派遣事業等を実施するとともに、住民各層に対して、視覚障がい者理解を促進するための啓発活動を展開し、もってノーマライゼーション社会の実現と人権意識の向上に寄与することを目的とする。
特定非営利活動法人 みつばち加神アフタースクール みつばち森アフタースクール みつばちmel（障がい児相談支援事業所）	Tel 425-4066 Fax 424-7532	小学1年生～18歳までの障がい児を預かる、児童福祉法に基づく放課後デイサービス。放課後、土曜日、夏休みなどの長期休暇、祝日に利用可能。学校がお休みの日は、朝から利用可能。送迎あり。一人一人を大切に、ニーズに合った療育を行っている。
特定非営利活動法人 恵ヶア partner-kei@earth.ocn.ne.jp	Tel 432-0229 Fax 432-0373	65歳以上の高齢者で介護保険対象問わず、自立の方も対象。また医療的ケアが必要な方も対象とし、1人1室(個室)全30室の住宅型有料老人ホームとデイサービスが隣接している施設である。 身体介護・その他の生活全般に関する援助を行い、日中はスタッフとコミュニケーションをしっかりとれるように、体操やレクリエーションを重視し、楽しく過ごして頂けるよう活動しています。
NPO法人 ゆめがめぐみ みやび作業所めぐみホーム yumegamegumi@ga3.so-net.ne.jp	Tel 430-2555 Fax 430-2666	みやび作業所は貝塚市堀と岸和田市土生町と貝塚市久保にて生活介護を、岸和田市作才町にて就継B型を行う。授産活動として、生活介護は廃品回収や空き缶回収作業や農作業を行う。就継B型はパン/焼き菓子の製造・販売や内職や公園清掃に取り組む。めぐみホームは障害者の夜間の宿泊場として貝塚市内にあり、ゆめホームは熊取町にある。
特定非営利活動法人 わとわ watowahukusi@yahoo.co.jp	Tel・Fax 437-3373	高齢者や障がい者の自立を助け、介護者の負担の軽減をはかる福祉用具の普及および販売、レンタル事業(中継ぎ)を行っている。また、高齢者の方はおちろんのこと、若いお母さん、お父さん、子どもさんなど誰もが気軽に立ち寄れる「地域の居場所」として場を提供している。
特定非営利活動法人 貝塚タウンサポート UNO	Tel 422-5475 Fax 422-5792	貝塚寺内町には有形文化財である伝統的様式の町家があり、太鼓台、だんじり等を通じた地域コミュニティが今も引き継がれている。古き良き伝統を守りスポーツ、文化活動を通じて子供たちに引き継いでいってもらいたいため、各種活動の助成金支援や「憩い場」の提供を行っている。

ボランティア

団体・グループ名	問合せ先	活動日	主な活動内容
社協 ボラン ティア	貝塚市社協 ボランティア 連絡会 Tel 439-0294 Fax 439-0035	地域福祉の向上を目指して定例会、研修、交流のほか、9つのグループに分かれて活発に活動を行っている。	
		・ふれあい和のグループ ひとり暮らし高齢者の孤立と、地域における要援護者の見守り及び安否確認を目的とするふれあい訪問事業を担当します。	
		・施設グループ 特別養護老人ホーム・グループホームの入所者やデイサービス利用者の友愛訪問活動をそれぞれ毎月1回実施している。	
		・運転グループ 各グループと連携し、友愛訪問の送迎を中心に、月に4～5回活動している。	
		・行事グループ 福祉施設入所者への介助活動や各種行事への参加協力が主な活動。障害をもつ方や子どもたち、お年よりなど多くの人たちとの出会いやふれあいを大切にしている。	
		・広報グループ ボランティア活動に関する情報発信を行うため「社協ボランティアだより」の発行やブログでの活動報告や案内を行っている。	
		いきいき歌体操グループ 「ひらり」	「寝たきりにならないさせないつからない」をモットーに、歌に合わせて楽しく体を動かし健康増進に役立っている。
		貝塚市こころのバリアフリーを 考える会	精神障害に関わる正しい理解の普及に努め、あわせて、精神障害のある人たちとの交流に取り組んでいる。
里山ボランティアの会 蕎原	蕎原の森林を活動拠点に、草刈りや除伐、間伐等を行い豊かな里山を作ることを目的に活動している。		
enjoy～楽しむ	「できる人が、できるときに、できること」をスローガンに、福祉や教育などの分野を問わず活動できるよう令和6年9月に設立されました。		
セ福 ンタ ー社	貝塚市点 訳奉仕会 433-7080	毎週木曜日 午前10時30分～正午	図書や市広報などを点字に訳して視覚障害者の文化・教養の向上を助ける活動を行っている。中途失明者への点字指導サポートや、施設など公共物への点字シール作成もしている。

団体・グループ名		問合せ先	活動日	主な活動内容
福祉センター	貝塚市 音訳奉仕会	視覚障害者 情報プラザ 433-7080	第2水曜日 午前10時～11時30分	図書や市広報紙、社協機関紙などを音訳、CDに録音して視覚障害者に提供し、情報収集や社会参加を助ける活動を行っている。
	手話サークル 貝の子	障害福祉課 433-7012	毎週水曜日 午後7時～9時	聴覚障害者との交流・親睦を深め手話技術の向上と聴覚障害者の社会福祉増進を図る事を目的に、手話学習、貝塚ろうあ福祉会との交流、手話に関する活動を行っている。
	手話サークル さくら貝		毎週火・木曜日 午後1時～3時	聴覚障害者のかたと手話でコミュニケーションを取り、交流・親睦を深める活動をしています。手話が初めてのかたから手話通訳者として活動しているかたもいます。
	要約筆記 サークル コスモス		時間帯は障害福祉課までお問い合わせください。	聴覚障害者との交流、親睦を深めると共に、聴覚障害者のコミュニケーション保障のための、要約技術の向上を目指している。
3つの公民館	保 育 ボランティア	中央公民館 433-7222	時間帯は公民館までお問い合わせください。	公民館主催の保育付き講座において、保育を担当。預ける側と預かる側の信頼でつながっており、お互いに意見を出し合って一緒に考え、協力していく保育をめざしている。
	ふれあい料理 ボランティア	浜手地区公民館 431-0926 山手地区公民館 446-0090		月1回、障害者のための料理講座を開催。献立作成から、料理作りのサポートまでかかわっている。受講者は、知的障害者や精神障害者施設などの団体参加と、個人参加者。障害をもちながら、毎日を精一杯生きる人たちにとって、この講座は、貴重な社会参加の場となっている。
浜手地区公民館	コーヒーカーナー	浜手地区公民館 431-0926	平日午前11時～午後2時（春夏冬休みはお休み）	公民館利用者の交流の場として開始。今では、地域の人のふれあいの場になっている。
	浜手アフタヌーンコンサート企画委員		偶数月第2木曜日 14時～15時	2ヶ月に1回の浜手アフタヌーンコンサートの企画を担当。企画委員会を開催。
山手地区公民館	なないろ	山手地区公民館 446-0090	時間帯は公民館までお問い合わせください。	子育て中のお母さんたちが絵本を楽しむサークルとして、子どもに読み聞かせたい本や心に響いた本を紹介し合っ、交流を深めている。また、山手地区公民館の図書コーナーの書架の整理のお手伝い、不定期におはなし会も開催。
	貝塚スバコ 図書グループ		毎月第1火曜日 10時～12時	自宅など、地域でスバコ型図書館を設置しているオーナーが本を通して交流している。公民館、市民図書館と共催で「絵本ピクニック」や「かいづかブックフェスタ」などのイベントも開催している。
中央公民館	遊 び 隊	中央公民館 433-7222	第1金定例会 10時～	貝塚市内を中心に小学校、幼稚園、保育所、子育てグループ、介護施設や町会老人会などから依頼をうけ、現地へ出向き、子どもから高齢者とさまざまなふれあいを大切にして身近な材料でおもちゃ作りや、昔遊びを行う。
	傾聴ボラン ティア そよかぜ		第3火定例会 13時30分～	高齢者施設に訪問し、1対1でお話を聞く活動をしています。
市民図書館	貝塚パン笛 子どもの 本の会	市民図書館 433-7200	第1土曜日（おはなし会） 11時～11時30分	ストーリーテリング・絵本の読み聞かせ
			第1月曜日 9時40分～11時40分	絵本やおはなし（ストーリーテリング）の勉強会
	エルフの森		第2土曜日（おはなし会） 11時～11時30分	絵本の読み聞かせ
	手作り紙芝居 サークル 「夢飛行」		第3土曜日（おはなし会） 11時～11時30分	紙しばい
	おはなし ボランティア 「うさぎのみみ」		第4・5土曜日（おはなし会） 11時～11時30分	絵本の読み聞かせなど

社会教育等施設一覧

青少年センター（ユースプラザ）		T E L	072-433-7333	F A X	072-433-7335
〒597-0072 貝塚市畠中1丁目18番1号		最寄駅	水間鉄道 市役所前駅下車徒歩5分		
休館日	水曜（祝日と重なった場合翌日も） 祝日（日曜と重なった場合開館）・年末年始	開館時間	月～土（午前9時～午後10時） 日 曜（午前9時～午後5時）		
利用手続きなど	*直接施設へ（所定申請書あり） *使用日の60日前から申請可 *減免制度あり（要問い合わせ）				
E-mail	seishonen@city.kaizuka.lg.jp				

貝塚市立青少年野外広場	利用時間	午前9時～午後5時
〒597-0105 貝塚市橋本1385番地	利用手続きなど	青少年センター（青少年教育課）で使用日の60日前から申請可（申請用紙あり）

青少年人権教育交流館（ハート交流館）		T E L	072-432-5959	F A X	072-433-4602
〒597-0023 貝塚市福田91番地		最寄駅	南海貝塚駅下車徒歩10分		
休館日	日曜・祝日・年末年始	開館時間	月～土（午前9時～午後9時）		
利用手続きなど	*直接施設へ（所定申請書あり） *使用日の2ヶ月前から申請可 *減免制度あり（要問い合わせ）				
E-mail	seishonenjinken@city.kaizuka.lg.jp				

総合体育館		T E L	072-433-7120	F A X	072-433-7123
〒597-0072 貝塚市畠中1丁目13番1号		最寄駅	水間鉄道 市役所前駅下車徒歩5分		
休館日	火曜（祝日と重なった場合は、翌平日が休み） 年末年始	開館時間	午前9時～午後9時		
利用手続きなど	スポーツ施設予約システム(ID登録要)を利用し、市内のかたは2ヶ月前（市外のかたは1ヶ月前）から予約申込可(抽選となる場合有) *減免制度あり（要問い合わせ）				
E-mail	sports@city.kaizuka.lg.jp				

グラウンド	所在地（電話番号）	最寄駅	利用時間	利用手続きなど
青少年運動広場	貝塚市東山1丁目4番1号（072-446-0017）	水鉄森駅	午前8時～午後5時	スポーツ予約システム(ID登録要)を利用し、市内のかたは2ヶ月前(市外のかた1ヶ月前)から予約申込可(抽選となる場合有)
市民ふれあい運動広場	貝塚市二色南町4番1号（072-433-4560）	南海貝塚駅	午前8時～午後9時	
二色グラウンド	貝塚市二色南町6番3号	南海貝塚駅	午前8時～午後5時	
二色野球グラウンド	貝塚市二色南町6番3号	南海貝塚駅	午前8時～午後5時	

テニスコート

市民ふれあい運動広場	貝塚市二色南町4番1号（072-433-4560）	南海貝塚駅	午前8時～午後9時	スポーツ予約システム(ID登録要)を利用し、市内のかたは2ヶ月前(市外のかた1ヶ月前)から予約申込可(抽選となる場合有)
貝塚市公園墓地	貝塚市三ヶ山247番地（072-447-2296）	水鉄三ヶ山口駅	午前9時～午後5時	

市営プール	貝塚市畠中1丁目22番1号	T E L	072-436-1210 (開設期間のみ)
--------------	---------------	-------	--------------------------

中央公民館		T E L	072-433-7222	F A X	072-433-7224
〒597-0072 貝塚市畠中1丁目18番1号		最寄駅	水間鉄道 貝塚市役所前駅下車徒歩5分		
休館日	水曜（祝日と重なった場合翌日も） 祝日（日曜と重なった場合開館）・年末年始	開館時間	月～土（午前9時～午後10時） 日 曜（午前9時～午後5時）		
利用手続きなど	*使用日3ヶ月前より受付。 *受付時間は午前9時から午後9時まで。（ただし土・日は午前9時から午後5時まで） *減免制度あり 手続きについては直接公民館まで。				
E-mail	chuo@city.kaizuka.lg.jp				

浜手地区公民館		T E L	072-431-0926	F A X	072-431-0927
〒597-0091 貝塚市二色2丁目7番2号		最寄駅	南海貝塚駅より水鉄バス 二色アジュール前下車徒歩4分		
休館日	水曜（祝日と重なった場合翌日も） 祝日（日曜と重なった場合開館）・年末年始	開館時間	月～土（午前9時～午後10時） 日 曜（午前9時～午後5時）		
利用手続きなど	*使用日3ヶ月前より受付。 *受付時間は午前9時から午後9時まで。（ただし土・日は午前9時から午後5時まで） *減免制度あり 手続きについては直接公民館まで。				
E-mail	hamate@city.kaizuka.lg.jp				

山手地区公民館		T E L	072-446-0090	F A X	072-446-0092
〒597-0046 貝塚市東山7丁目10番1号		最寄駅	水間鉄道 三ヶ山口駅下車徒歩3分		
休館日	水曜（祝日と重なった場合翌日も） 祝日（日曜と重なった場合開館）・年末年始	開館時間	月～土（午前9時～午後10時） 日 曜（午前9時～午後5時）		
利用手続きなど	*使用日3ヶ月前より受付。（ホールは6ヶ月前、ただし市外在住者は5ヶ月前） *受付時間は午前9時から午後9時まで。（ただし土・日は午前9時から午後5時まで） *減免制度あり 手続きについては直接公民館まで。				
E-mail	yamate@city.kaizuka.lg.jp				

市民図書館		T E L	072-433-7200	F A X	072-433-7202
〒597-0072 貝塚市畠中1丁目12番1号		最寄駅	水間鉄道 貝塚市役所前駅下車徒歩1分		
休館日	火曜（祝日と重なった場合翌日も） 祝日・毎月末（日曜、火曜と重なった場合はその週の水曜）・年末年始・特別整理期間（蔵書点検）	開館時間	月～金（午前9時30分～午後7時30分） 土・日曜（午前9時30分～午後5時）		
利用手続きなど	*図書貸出は市内在住・在勤・在学の人、および泉南地域（岸和田市・泉佐野市・泉南市・阪南市・熊取町・田尻町・岬町）在住の人。 氏名と住所の確認できるものが必要。				
E-mail	tosho@city.kaizuka.lg.jp				

郷土資料展示室	市民図書館2階部分	*開館時間午前9時30分～午後5時休館日は図書館と同じ	T E L	072-433-7205
----------------	-----------	-----------------------------	-------	--------------

貝塚市歴史展示館（ふるさと知っとこ！館）		T E L	問合せ 社会教育課 文化財保存活用室 072-433-7126		
〒597-0033 貝塚市半田138番地1		最寄駅	JR阪和線東貝塚駅下車徒歩5分		
休館日	毎火曜日、祝日（火曜日が祝日の場合は翌日も休館）、年末年始	開館時間	午前10時～午後4時		
利用手続きなど	*入場料：無料				

善兵衛ランド		T E L	072-447-2020	F A X	072-447-0149
〒597-0105 貝塚市三ツ松216番地		最寄駅	水間鉄道 三ヶ山口駅下車徒歩8分		
休館日	水曜（祝日と重なった場合は開館し、翌日と翌々日は休館） 祝日は開館し、その翌日は休館。原則として毎月末日。年末年始	開館時間	日・月・火（午前9時～午後5時） 木・金・土（午前9時～午後9時45分）		
利用手続きなど	*研修室・観望室：最終入館時刻は閉館30分前まで。個人の見学は無料。団体での利用は予約が必要で有料。貝塚市内の教育関係団体のときは、免除あり（要問い合わせ） *集会室（和室40畳）・多目的室：午前9時～午後4時・有料（減免有）使用日2ヶ月前より受付。手続きについては善兵衛ランドまで。				
E-mail	zenbe-h@city.kaizuka.lg.jp				

自然遊学館		T E L	072-431-8457	F A X	072-431-8458
〒597-0091 貝塚市二色3丁目26番1号		最寄駅	南海貝塚駅より水鉄バス市民の森下車		
休館日	火曜・年末年始	開館時間	午前9時～午後5時 4月から10月の土、日は午後7時30分閉館		
利用手続きなど	*個人：入館随時 *団体：要予約（入館無料）				
E-mail	shizen@city.kaizuka.lg.jp				

市民福祉センター		T E L	072-433-7060	F A X	072-433-7294
〒597-8585 貝塚市畠中1丁目17番1号		最寄駅	水間鉄道 貝塚市役所前駅下車徒歩5分		
休館日	土・日・祝日・年末年始	開館時間	月～金（午前9時～午後5時15分） 貸館は午前9時～午後9時（土・日・祝も可）		
利用手続きなど	*直接施設へ（所定申請書あり）使用日の2ヶ月前（市外の方は1ヶ月前）より予約可能				
E-mail	fukushisenta@city.kaizuka.lg.jp				

やすらぎ老人センター		T E L	072-432-1100	F A X	072-423-5805
〒597-0085 貝塚市東79番地1		最寄駅	南海貝塚駅下車徒歩10分		
休館日	土・日・祝日・年末年始	開館時間	月～金（午前9時～午後5時15分）		
利用手続きなど	*入館随時・所定申請書あり				

ひと・ふれあいセンター		T E L	072-422-7523	F A X	072-433-4604
〒597-0083 貝塚市海塚22番地1		最寄駅	南海貝塚駅下車徒歩10分		
休館日	日曜、祝日・年末年始	開館時間	午前9時～午後9時		
利用手続きなど	*所定申請書あり				
E-mail	hitofureai@city.kaizuka.lg.jp				

コスモシアター		T E L	072-436-5031	F A X	072-436-5036
〒597-0072 貝塚市畠中1丁目18番1号		最寄駅	水間鉄道 貝塚市役所前駅下車徒歩5分		
休館日	水曜・第2木曜日・年末年始	開館時間	午前9時～午後10時		
利用手続きなど	*直接施設へ。1年前（12ヶ月）より受付（市内在住の方は、13ヶ月前より受付）				
E-mail	info@cosmostheater.or.jp				

令和6年度版 貝塚市生涯学習ハンドブック

令和6年3月31日発行

貝塚市生涯学習推進本部

〒597-8585 貝塚市畠中1丁目17番1号

教育委員会事務局社会教育課

072 (433) 7125