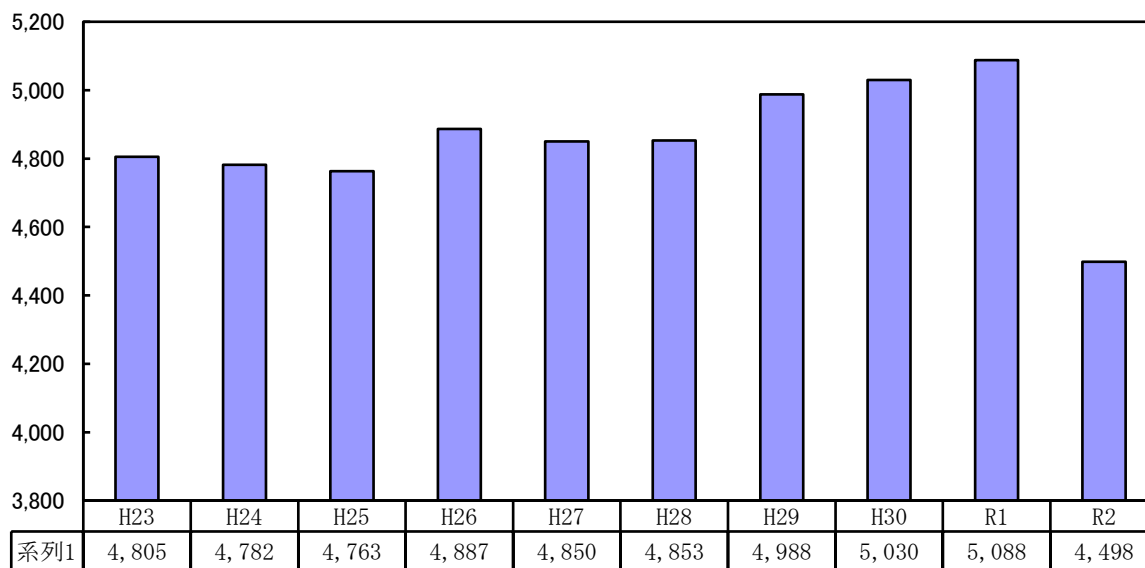


救急・救助

### 1 令和元年・令和2年救急出場件数、救急搬送人員比較表

区別	年別	令和元年	令和2年	比較
出 場 件 数		5,088	4,498	-590
搬 送 人 員		4,788	4,121	-667
不 搬 送 件 数		345	399	+54
管 内 搬 送 人 員		1,902	1,427	-475
管 外 搬 送 人 員		2,886	2,694	-192

### 2 過去10年の救急出場件数の推移

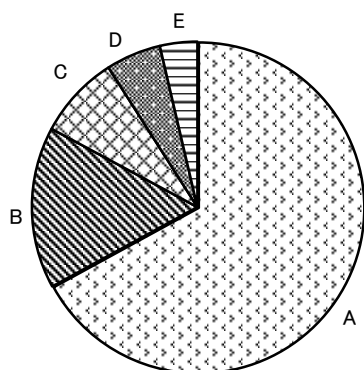


### 3 事故種別救急出場状況

事故種別	合 計	火 災	自 然 災 害	水 難 事 故	交 通 事 故	労 働 災 害 事 故	運 動 競 技 事 故	一 般 負 傷	加 害	自 損 行 為	急 病	転 院 搬 送	そ の 他
令和元年	5,088	34	0	4	459	60	24	775	29	37	3,343	300	23
令和2年	4,498	25	0	4	366	45	9	711	23	40	3,015	242	18
比 較	-590	-9	0	0	-93	-15	-15	-64	-6	3	-328	-58	-5

注：転院とはAの医療機関に収容されている者を医療機関の要請によりBの医療機関に搬送したことを言う。

### 4 事故種別救急出場構成比

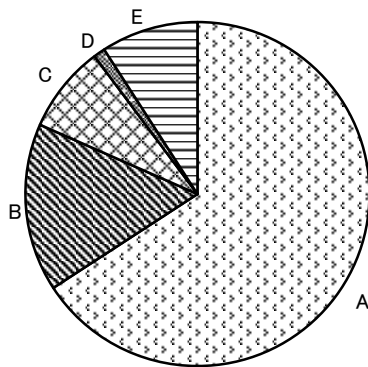


A：急 病	3,015件	67.1%
B：一般負傷	711件	15.8%
C：交通事故	366件	8.1%
D：転院搬送	242件	5.4%
E：そ の 他	164件	3.6%
合 計	4,498件	100.0%

### 5 事故種別救急搬送人員状況

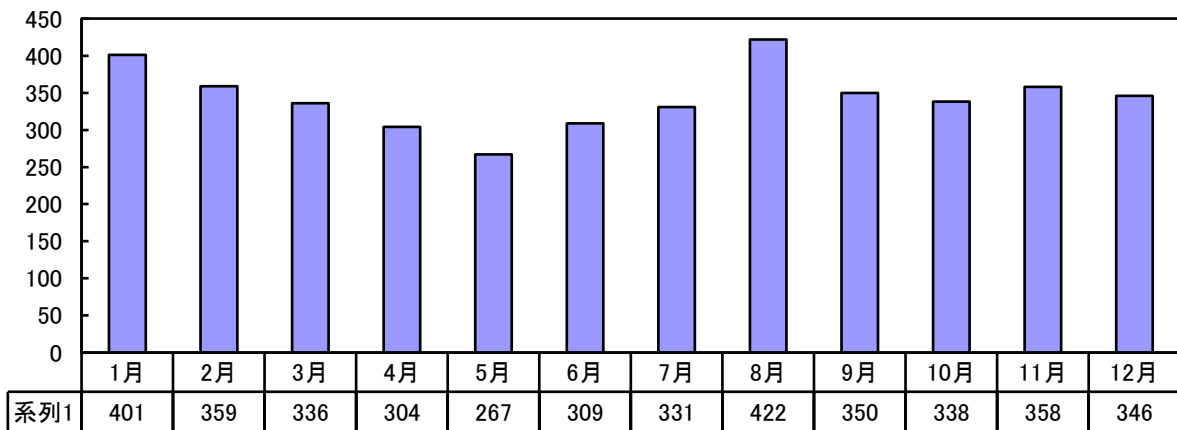
事故種別	合	火	自然	水	交	労働	運動	一般	加	自	急	転	そ
年	計	災	然	難	通	災害	競技	負	害	損	病	院	の
		災	害	事	事	事	事	傷		為		搬	他
令和元年	4,788	3	0	2	472	59	24	741	29	27	3,132	299	0
令和2年	4,121	3	0	1	345	46	9	665	18	22	2,772	240	0
比較	-667	0	0	-1	-127	-13	-15	-76	-11	-5	-360	-59	0

### 6 事故種別救急搬送人員構成比

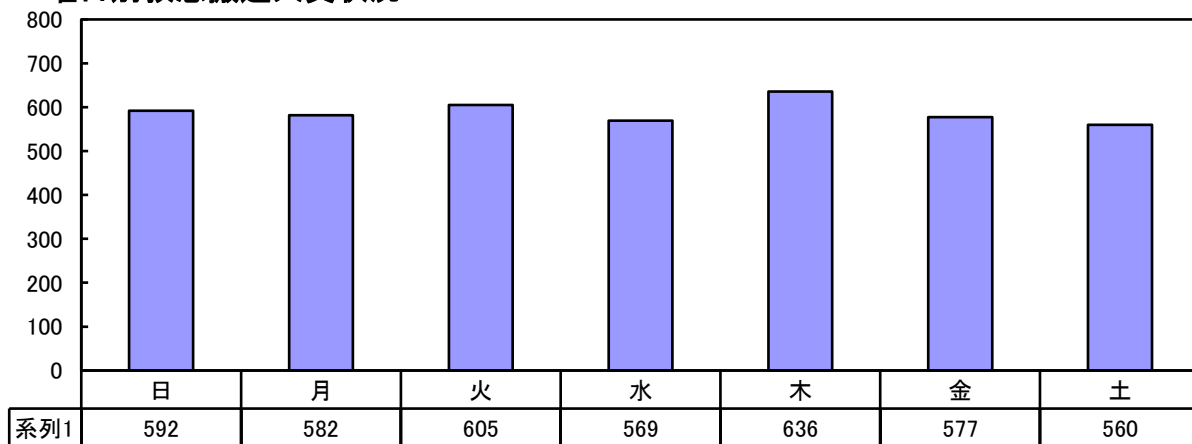


A：急病	2,772人	67.3%
B：一般負傷	665人	16.1%
C：交通事故	345人	8.4%
D：労働災害事故	46人	1.1%
E：その他	384人	7.1%
合計	4,121人	100.0%

### 7 月別救急搬送人員状況



### 8 曜日別救急搬送人員状況



## 9 時間別救急出場件数状況

時間別 区分	0	1	2	3	4	5	6	7	8	9	10	11	12	13	14	15	16	17	18	19	20	21	22	23	計
	1	2	3	4	5	6	7	8	9	10	11	12	13	14	15	16	17	18	19	20	21	22	23	24	
合計	120	102	96	103	101	97	124	181	215	288	271	249	280	244	225	217	216	236	249	217	215	160	160	132	4,498

## 10 事故種別及び年齢別救急搬送人員状況

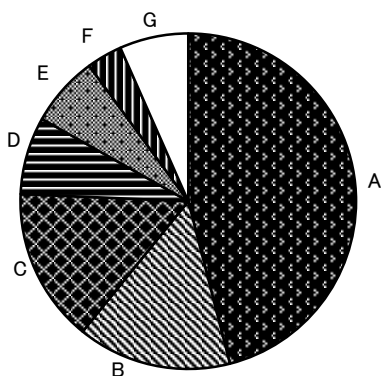
新生児（生後28日以内の者）・乳幼児（生後29日以上、満7歳未満の者）  
 少年（満7歳以上、満18歳未満の者）・成人（満18歳以上、65歳未満の者）  
 高齢者（満65歳以上の者）

事故種別 区分		火災	自然 災害	水難 事故	交通 事故	労働災 害事故	運動競 技事故	一般 負傷	加害	自損 行為	急病	その他	計
年 齢 区 分	新生児	0	0	0	0	0	0	0	0	0	5	0	5
	乳幼児	0	0	0	4	0	0	51	0	0	82	6	143
	少年	0	0	0	55	0	4	30	1	2	71	2	165
	成人	1	0	0	191	43	5	115	15	13	824	91	1,298
	高齢者	2	0	1	95	3	0	469	2	7	1,790	141	2,510
合計		3	0	1	345	46	9	665	18	22	2,772	240	4,121

### 1 1 事故種別傷病程度別救急搬送人員状況

事故種別 程度	合計	火災	自然災害	水難事故	交通事故	労働災害事故	運動競技事故	一般負傷	加害	自損行為	急病	その他
死亡	119	0	0	1	2	0	0	5	0	2	100	9
重症	554	1	0	0	14	4	0	112	0	1	369	53
中等症	1,096	1	0	0	55	16	0	122	1	6	730	165
軽症	2,352	1	0	0	274	26	9	426	17	13	1,573	13
その他	0	0	0	0	0	0	0	0	0	0	0	0
合計	4,121	3	0	1	345	46	9	665	18	22	2,772	240

### 1 2 科目別救急搬送人員構成比



A : 内科	1,896人	46.0%
B : 整形外科	611人	14.8%
C : 脳外科	612人	14.8%
D : 外科	308人	7.5%
E : 循環器科	280人	6.8%
F : 小児科	141人	3.4%
G : その他	273人	6.7%

合計 4,121人 100.0%

### 1 3 救急搬送地域別状況

搬送地域	搬送人員数	医療機関数	搬送地域	搬送人員数	医療機関数
貝塚市	1,427	13	大阪市	7	5
岸和田市	1,984	8	大阪狭山市	33	1
泉佐野市	331	9	河内長野市	2	1
熊取町	181	2	高槻市	1	1
和泉市	95	4	和歌山県	2	2
泉大津市	32	2			
泉南市	4	3			
阪南市	5	1			
堺市	11	5			
高石市	6	2			
泉州救命ドクターカー	2	1	合計	4,121	60

### 1 4 医療機関紹介件数

診療科目	合計
内科	309
小児科	142
外科	113
整形外科	88
脳外科	47
眼科	21
耳鼻咽喉科	22
産婦人科	4
その他	21
合計	767

### 1 5 高速自動車道における救急出場件数

項目	件数 (件)
阪和自動車道	12
阪神高速	2

## 16 救助出動状況

種別 区分	火災	交通 事故	水難 事故	風水害 等自然 事故	機械に よる 事故	建物等 による 事故	ガス及 び酸欠 事故	破裂 事故	その他 の事故	計
出動件数	2	16	8	0	0	47	1	0	25	99
出動人員	99	101	85	0	0	385	12	0	215	897
活動件数	2	7	6	0	0	39	1	0	19	74
活動人員	99	74	78	0	0	361	12	0	197	821
救助人員	2	7	5	0	0	36	1	0	16	67

## 17 年次別救助出動状況

種別 区分	火災	交通 事故	水難 事故	風水害 等自然 事故	機械に よる 事故	建物等 による 事故	ガス及 び酸欠 事故	破裂 事故	その他 の事故	計
平成27年	1	16	5	0	1	3	1	0	40	67
平成28年	0	22	5	0	1	2	1	0	22	53
平成29年	1	15	4	0	0	3	0	0	33	56
平成30年	0	12	4	0	1	5	1	0	49	72
令和元年	0	12	3	0	1	25	1	0	33	75
令和2年	2	16	8	0	0	47	1	0	25	99