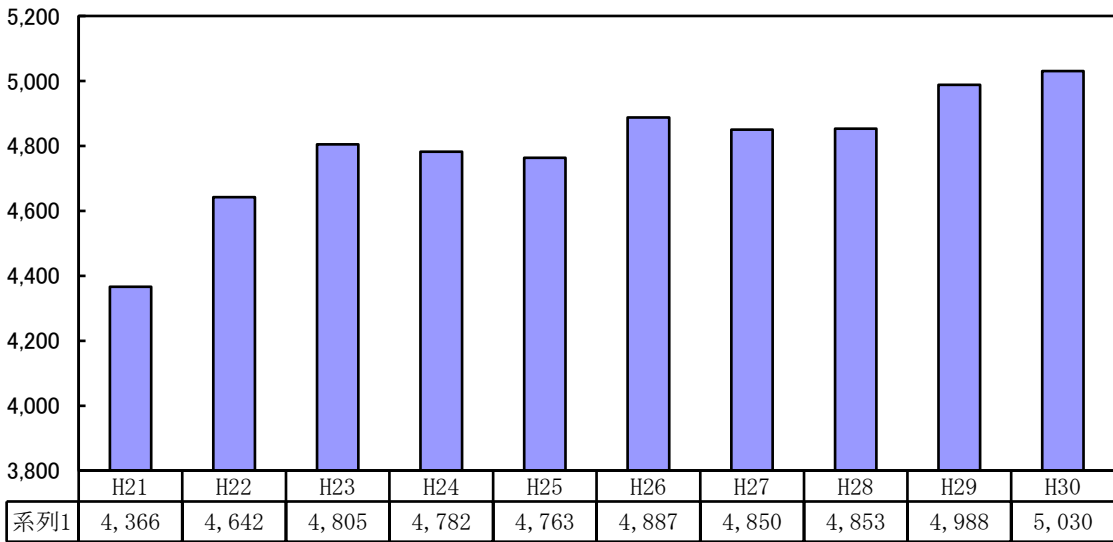


救急・救助

1 平成29・30年救急出場件数、救急搬送人員比較表

区別	年別	平成29年	平成30年	比較
出 場 件 数		4,988	5,030	+42
搬 送 人 員		4,649	4,654	+5
不 搬 送 件 数		377	409	+32
管 内 搬 送 人 員		1,704	1,702	-2
管 外 搬 送 人 員		2,945	2,952	+7

2 過去10年の救急出場件数の推移

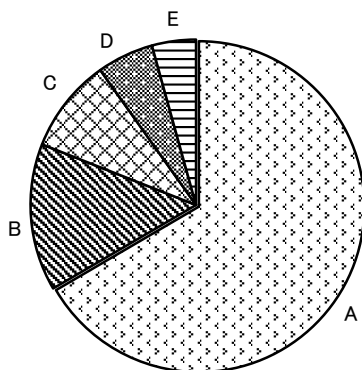


3 事故種別救急出場状況

年	事故種別 合計	火	自然	水	交	労	運	一	加	自	急	転	そ
		災	然	難	通	働	動	般	害	損	病	院	の
		害	災	事	事	事	事	負		行		搬	他
		害	害	故	故	故	故	傷		為		送	
平成29年	4,988	31	3	5	468	56	21	753	22	49	3,273	281	26
平成30年	5,030	22	14	1	463	54	19	724	33	43	3,349	278	30
比較	+42	-9	+11	-4	-5	-2	-2	-29	+11	-6	+76	-3	+4

注：転院とはAの医療機関に収容されている者を医療機関の要請によりBの医療機関に搬送したことを言う。

4 事故種別救急出場構成比

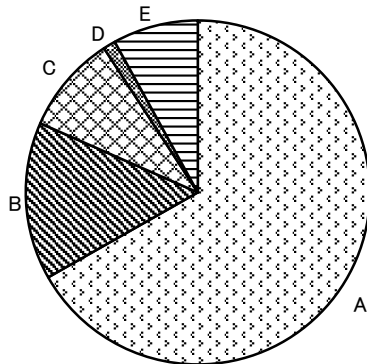


A：急病	3,349件	66.6%
B：一般負傷	724件	14.4%
C：交通事故	463件	9.2%
D：転院搬送	278件	5.5%
E：その他	216件	4.3%
合計	5,030件	100.0%

5 事故種別救急搬送人員状況

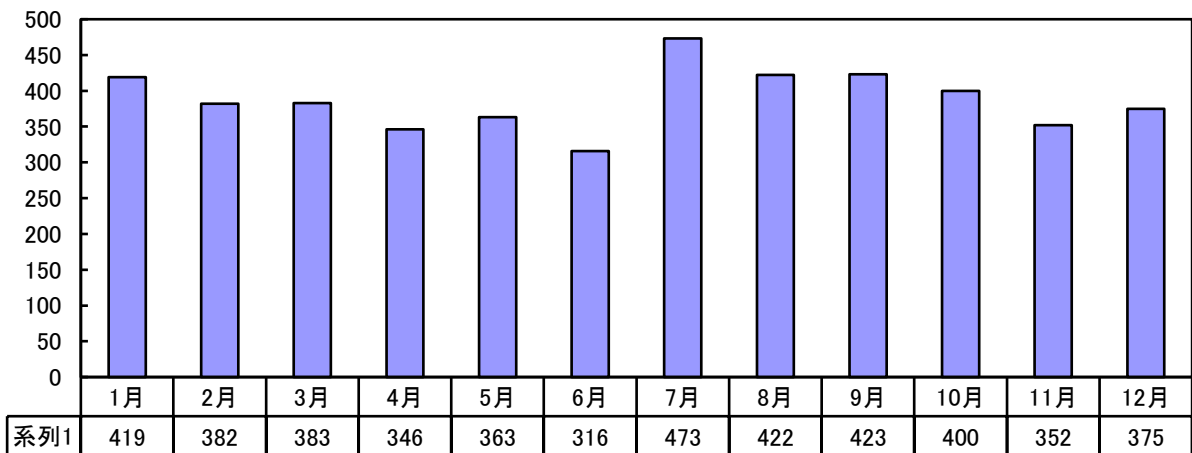
事故種別	合	火	自然	水	交	労働	運動	一般	加	自	急	転	そ
年	計	災	然	難	通	災害	競技	負	害	損	病	院	の
		災	害	事	事	事	事	傷		為		送	他
平成29年	4,649	8	0	1	467	55	21	721	19	37	3,038	282	0
平成30年	4,654	3	13	1	430	54	18	689	28	33	3,108	276	1
比較	+5	-5	+13	0	-37	-1	-3	-32	+9	-4	+70	-6	+1

6 事故種別救急搬送人員構成比

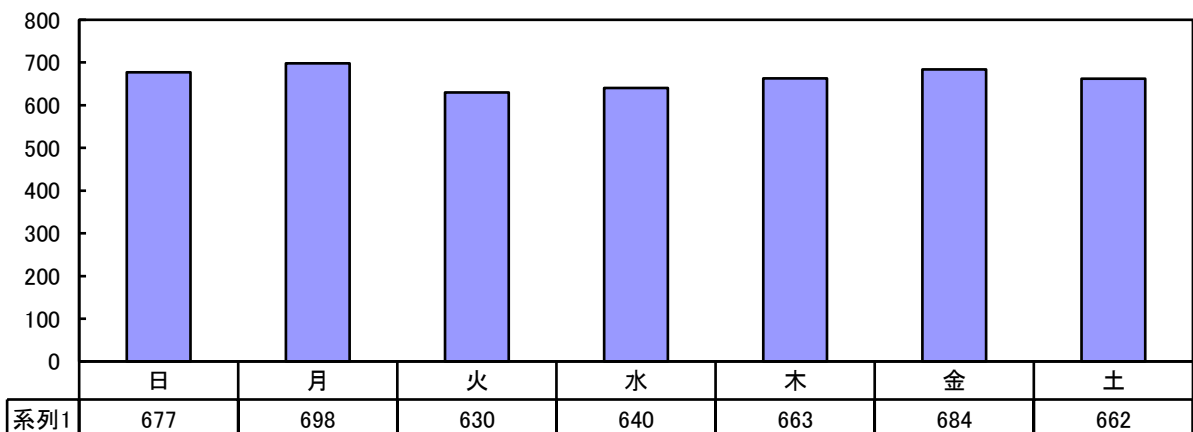


A: 急病	3,108人	66.8%
B: 一般負傷	689人	14.9%
C: 交通事故	430人	9.2%
D: 労働災害事故	54人	1.1%
E: その他	373人	8.0%
合計	4,654人	100.0%

7 月別救急搬送人員状況



8 曜日別救急搬送人員状況



9 時間別救急出場件数状況

時間別 区分	0	1	2	3	4	5	6	7	8	9	10	11	12	13	14	15	16	17	18	19	20	21	22	23	計
	1	2	3	4	5	6	7	8	9	10	11	12	13	14	15	16	17	18	19	20	21	22	23	24	
合計	139	126	109	95	91	106	165	197	262	307	280	254	248	256	245	264	274	301	269	240	236	229	176	161	5,030

10 事故種別及び年齢別救急搬送人員状況

新生児（生後28日以内の者）・乳幼児（生後29日以上、満7歳未満の者）

少年（満7歳以上、満18歳未満の者）・成人（満18歳以上、65歳未満の者）

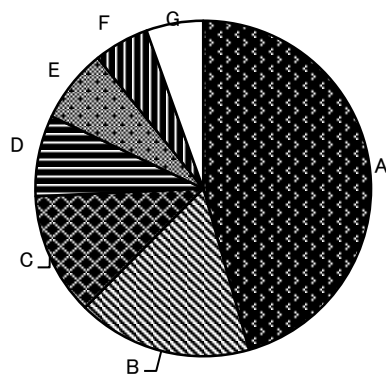
高齢者（満65歳以上の者）

事故種別 区分		火災	自然 災害	水難 事故	交通 事故	労働災 害事故	運動競 技事故	一般 負傷	加害	自損 行為	急病	その他	計
年 齢 区 分	新生児	0	0	0	0	0	0	0	0	0	1	3	4
	乳幼児	0	1	0	7	0	0	59	1	0	158	7	233
	少年	0	3	0	75	0	11	55	2	1	95	5	247
	成人	3	5	0	264	48	6	142	17	29	969	103	1,586
	高齢者	0	4	1	84	6	1	433	8	3	1,885	159	2,584
合計		3	13	1	430	54	18	689	28	33	3,108	277	4,654

1 1 事故種別傷病程度別救急搬送人員状況

事故種別 程度	合計	火	自	水	交	労	運	一	加	自	急	そ
		災	然	難	通	働	動	般	害	損	病	の
		災	災	事	事	害	事	負		行		他
死亡	81	0	0	1	0	1	0	2	0	4	68	5
重症	514	0	1	0	12	0	0	95	0	3	347	56
中等症	1,267	1	2	0	76	19	2	127	2	12	838	188
軽症	2,791	2	10	0	342	34	16	465	26	14	1,854	28
その他	1	0	0	0	0	0	0	0	0	0	1	0
合計	4,654	3	13	1	430	54	18	689	28	33	3,108	277

1 2 科目別救急搬送人員構成比



A:内科	2,122人	45.59%
B:整形外科	784人	16.85%
C:脳外科	550人	11.82%
D:外科	364人	7.82%
E:循環器科	331人	7.11%
F:小児科	248人	5.33%
G:その他	255人	5.48%

合計 4,654人 100.0%

1 3 救急搬送地域別状況

搬送地域	搬送人員数	医療機関数	搬送地域	搬送人員数	医療機関数
貝塚市	1,702	10	大阪市	15	5
岸和田市	2,153	8	大阪狭山市	13	1
泉佐野市	396	9	吹田市	2	2
熊取町	154	2	岬町	1	1
和泉市	108	4	ドクターヘリ	1	1
泉大津市	35	1	守口市	1	1
泉南市	1	1	羽曳野市	2	1
阪南市	3	2	河内長野市	5	1
堺市	34	7	和歌山県	4	3
高石市	7	2	合計	4,654	63
泉州救命ドクターカー	17	1			

1 4 医療機関紹介件数

診療科目	合計
内科	551
小児科	373
外科	193
整形外科	194
脳外科	83
眼科	38
耳鼻咽喉科	41
産婦人科	11
その他	49
合計	1,533

1 5 高速自動車道における救急出場件数

項目	件数 (件)
阪和自動車道	27
阪神高速	4

16 救助出動状況

種別 区分	火災	交通 事故	水難 事故	風水害 等自然 事故	機械に よる 事故	建物等 による 事故	ガス及 び酸欠 事故	破裂 事故	その他 の事故	計
出動件数	0	12	4	0	1	5	1	0	49	72
出動人員	0	77	41	0	10	31	3	0	285	447
活動件数	0	5	3	0	1	4	0	0	29	42
活動人員	0	56	38	0	10	28	0	0	222	354
救助人員	0	6	3	0	1	6	0	0	22	38

17 年次別救助出動状況

種別 区分	火災	交通 事故	水難 事故	風水害 等自然 事故	機械に よる 事故	建物等 による 事故	ガス及 び酸欠 事故	破裂 事故	その他 の事故	計
平成25年	0	20	8	0	0	0	0	0	36	64
平成26年	0	18	2	0	1	2	0	0	23	46
平成27年	1	16	5	0	1	3	1	0	40	67
平成28年	0	22	5	0	1	2	1	0	22	53
平成29年	1	15	4	0	0	3	0	0	33	56
平成30年	0	12	4	0	1	5	1	0	49	72