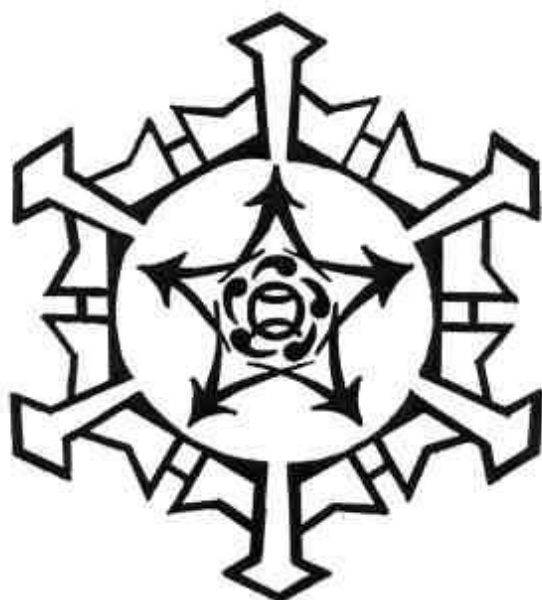


令和4年版

消防年報



貝塚市消防本部

まえがき

この年報は、貝塚市の消防現況及び令和4年中を主とした消防業務に関する諸般の状況を収録し、今後の消防行政の参考に資するとともに、消防事情を紹介するために編集したものです。

尚、この資料は、令和4年12月末日をもって作成し、統計は暦年（1月1日から12月31日）で表し、予算については会計年度（4月1日から翌年3月31日）により作成したものです。

貝塚市消防本部

目 次

貝塚市の位置・面積	1
消防機関の配置図	2
消防本部の沿革	3・4・5
消防相互応援協定等締結状況	6

総 務 課

1 消防機構	7
2 過去10年の人口及び世帯数	8
3 消防予算一般会計と消防費	8
4 消防費の内訳	8
5 消防費の財源内訳	8
6 職員の階級別配置	8
7 職員の年齢状況	8
8 職員の勤続年数	8
9 消防庁舎の現況	9
10 職員の教養関係	9
11 職員の研修	10
12 表彰	10
13 主要行事	10

予 防 課

1 主な予防課年間行事	11
2 立入検査・調査関係	11
3 防火対象物の現況	12
4 用途別中高層建築物（4階以上）の現況	12
5 火災予防条例の対象となる施設	13
6 圧縮アセチレンガス等貯蔵取扱施設	13
7 月別建築同意事務処理状況	13
8 消防用設備関係文書処理数	14
9 消防用設備等の設置に伴う届	14
10 消防用設備等の設置状況	15
11 危険物施設等の推移	15
12 証書等の発行件数	16
13 危険物関係文書処理数	16
14 火薬類取締法関係文書処理数	16
15 液化石油ガス法関係文書処理数	16
16 高圧ガス保安法関係文書処理数	17
17 月別の危険物等手数料状況	17
18 月別の高圧ガス等手数料状況	18
19 民間防火組織及び自主防火組織の現状	18
20 民間防火組織及び自主防火組織の育成指導	19

火災概況

1	月別火災概況	20
2	火災の覚知状況	21
3	曜日別火災発生状況	21
4	用途別出火原因状況	21
5	月別出火原因状況	22
6	令和3年・令和4年出火原因別比較表	22
7	時間別火災発生状況	23
8	年次別火災概況	23

警備課

1	警備活動状況	24
2	火災・救急等の覚知別状況	25
3	消防水利状況	25
4	口径別公設消火栓設置状況	25
5	主力機械の配置状況	25
6	消防機械出動状況	26
7	通信系統図	27
8	無線電話配置状況	28
9	有線電話架設状況	29
10	無線電話設置状況	29
11	防災無線設置状況	29

救急・救助

1	令和3年・令和4年救急出場件数、救急搬送人員比較表	30
2	過去10年の救急出場件数の推移	30
3	事故種別救急出場状況	30
4	事故種別救急出場構成比	30
5	事故種別救急搬送人員状況	31
6	事故種別救急搬送人員構成比	31
7	月別救急搬送人員状況	31
8	曜日別救急搬送人員状況	31
9	時間別救急出場件数状況	32
10	事故種別及び年齢別救急搬送人員状況	32
11	事故種別傷病程度別救急搬送人員状況	33
12	科目別救急搬送人員構成比	33
13	救急搬送地域別状況	33
14	医療機関紹介件数	33
15	救助出動状況	34
16	年次別救助出動状況	34

消 防 団

消防団の沿革	35・36
1 消防団主要行事	37
2 消防団員階級別定員と実員配置	37
3 消防団員の勤続年数	38
4 消防団員の年齢状況	38
5 消防団機械器具配置状況	39
6 消防団員報酬及び費用弁償	39
7 消防団員出動状況	40
8 表彰	40

貝塚市の位置・面積



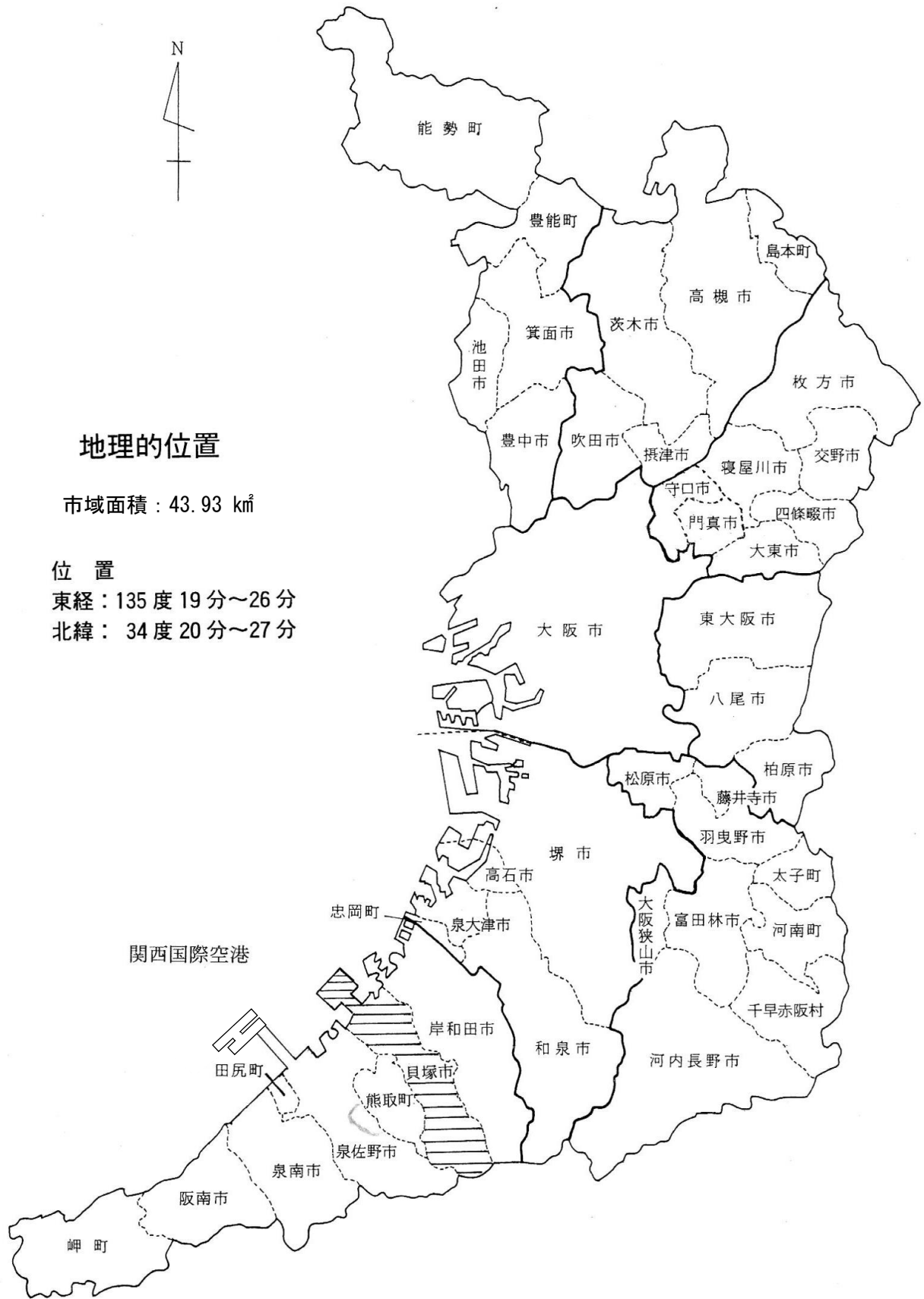
地理的位置

市域面積：43.93 km²

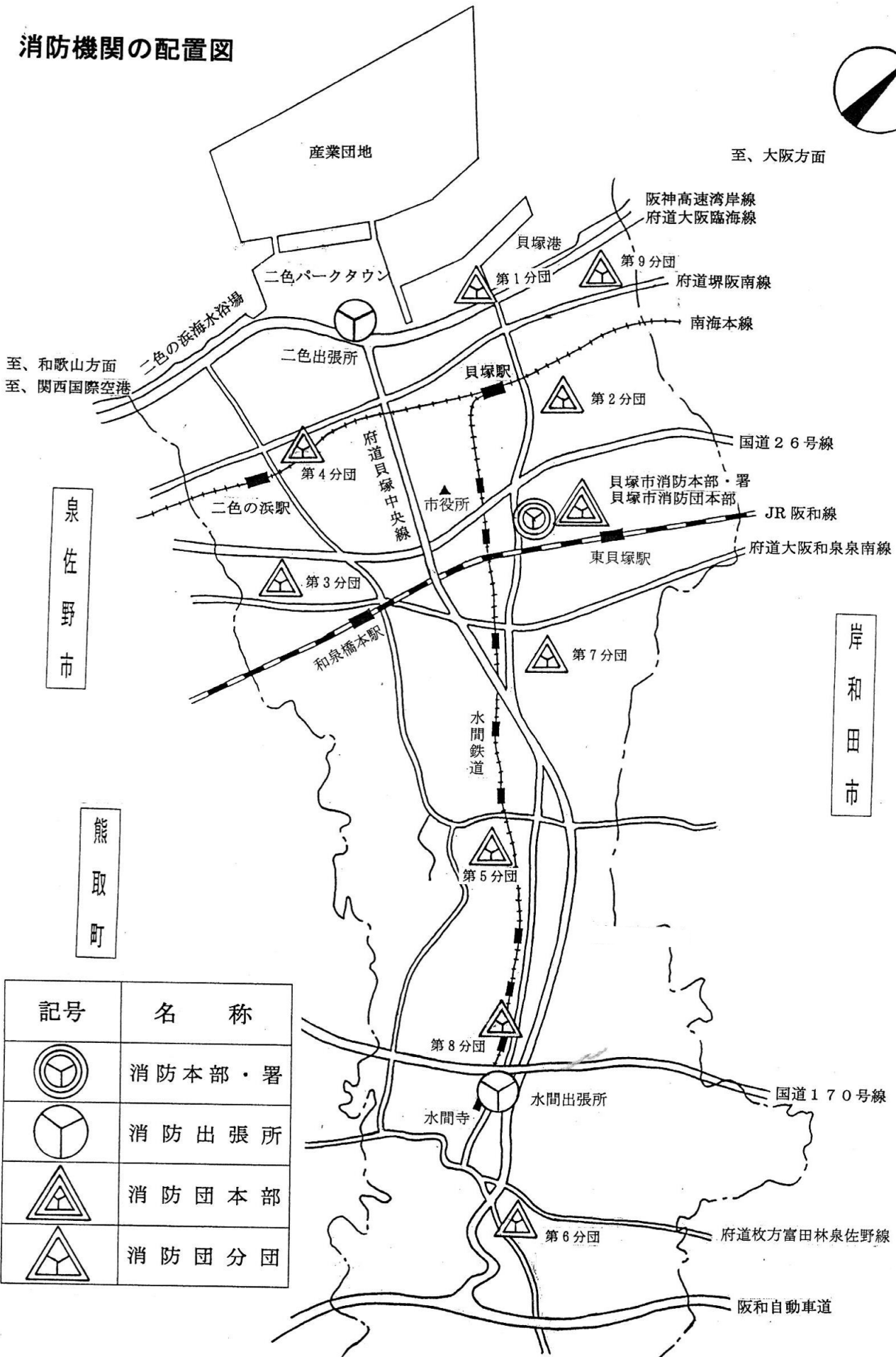
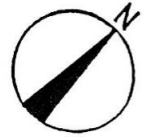
位置

東経：135度19分～26分

北緯：34度20分～27分



消防機関の配置図



消防本部の沿革

年	月	概 要
昭和20年	6月	特別消防署規程により官設貝塚出張所開設（貝塚市海塚323）
昭和21年	9月	官設三ツ松出張所開設（木島小学校隣接）
昭和23年	2月	貝塚市消防署開設（貝塚市海塚323）
昭和23年	3月	消防組織法(昭和22年法律第226号)の施行により、貝塚市消防本部、消防署（定数40人）発足、（1本部1署1出張所実数24人、本部（署）貝塚市海塚324、三ツ松出張所 木島小学校隣接）
昭和23年	9月	貝塚市危険物品保安協会創立
昭和24年	1月	消防出初式を籠池（脇浜）にて開始
昭和24年	3月	三ツ松出張所廃止、水間出張所開設（水間寺前）
昭和25年	12月	大阪府知事より感謝状を受章（ジェーン台風襲来時の活動功績）
昭和26年	4月	消防本部（署）庁舎竣工、（貝塚市海塚328）
昭和28年	11月	大阪府知事より表彰状を受章（台風13号襲来時の活動功績）
昭和29年	4月	消防職員定数42人に条例改正
昭和33年	3月	国家消防本部長より消防本部、消防団に竿頭綬を受章
昭和35年	1月	消防職員定数41人に条例改正
昭和38年	10月	救急業務を開始（本署配置）
昭和39年	3月	消防庁長官より消防本部（署）に表彰旗を受章
昭和39年	4月	消防職員定数43人に条例改正
昭和39年	8月	水間出張所庁舎竣工（貝塚市三ツ松750-8）
昭和41年	1月	消防出初式を現市役所前に移行し実施
昭和41年	7月	消防職員定数45人に条例改正
昭和42年	6月	消防庁長官より表彰状を受章（南海電鉄車両転覆事故時の活動功績）
昭和44年	10月	消防職員定数44人に条例改正
昭和45年	4月	消防職員定数45人に条例改正
昭和48年	4月	消防職員定数48人に条例改正
昭和49年	5月	消防本部に課制実施、2課（総務課、警防課）
昭和50年	3月	消防本部（署）庁舎竣工、（貝塚市鳥羽122-1）
昭和51年	3月	大阪府知事より貝塚市危険物品保安協会に褒章を受章
昭和51年	10月	内閣総理大臣より貝塚市危険物品保安協会に紺綬褒状を受章
昭和52年	4月	消防職員定数50名に条例改正
昭和52年	5月	貝塚市危険物品保安協会を貝塚市火災予防協会に改称
昭和52年	7月	消防庁長官より貝塚市火災予防協会が国民の安全の日にあたり表彰状を受章
昭和53年	4月	本部機構を改革、予防課を新設3課制（総務課、警備課、予防課）
昭和54年	4月	消防職員定数52名に条例改正
昭和54年	9月	内閣総理大臣より貝塚市火災予防協会に紺綬褒状を受章
昭和55年	12月	貝塚市幼少年婦人防火委員会、貝塚市少年消防クラブ、貝塚婦人防火クラブ、貝塚婦人消防隊発足

昭和57年10月	消防職員定数54名に条例改正
昭和59年9月	貝塚市幼年消防クラブ発足
昭和61年3月	消防庁長官より貝塚市少年消防クラブに表彰状を受章
平成元年4月	消防職員定数59名に条例改正
平成2年3月	近畿自動車道岸和田以南の供用開始により水間出張所に救急隊を新設
平成2年4月	消防職員定数68名に条例改正
平成2年8月	二色出張所庁舎竣工（貝塚市二色2-2-1）
平成3年4月	消防職員定数74名に条例改正
平成5年4月	消防職員定数81名に条例改正
平成5年9月	貝塚市自治体消防発足45周年記念式典並びに消防フェアを開催
平成6年5月	貝塚市少年婦人防火委員会を貝塚市幼少年婦人防火委員会に改称
平成6年9月	水槽付消防ポンプ自動車（水1-A型）日本損害保険協会より寄贈される (本署に同年10月配置)
平成7年1月	兵庫県南部地震（阪神・淡路大震災）に応援出動
平成7年5月	消防庁長官より阪神・淡路大震災における消防応援活動の功勞により感謝状を受章
平成8年1月	高規格救急車運用開始（本署配置）
平成8年10月	消防職員委員会設置
平成10年10月	貝塚市自治体消防発足50周年記念式典並びに消防フェアを開催
平成11年10月	貝塚市自治体消防発足50周年記念事業の一環として、職員の手作りによるミニ消防自動車及び火災・救急件数等掲示板を製作・完成
平成12年3月	高規格救急自動車、大阪府モーターボート競走会より寄贈される (二色出張所に同年4月配置)
平成13年3月	救急自動車（2B型）全国共済農業協同組合連合会大阪府本部より寄贈される (水間出張所に同年4月配置)
平成14年4月	水難救助隊発足
平成15年10月	水間出張所に高規格救急自動車を導入（緊急消防援助隊登録） (水間出張所に同年10月配置)
平成18年3月	高機能消防指令センターを導入
平成18年3月	消防本部庁舎耐震補強工事完了
平成18年4月	消防職員定数83名に条例改正
平成18年9月	消防ポンプ自動車（CD-I型）（二色出張所に同年9月配置）
平成19年9月	消防ポンプ自動車（CD-I型）（水間出張所に同年9月配置）
平成20年11月	高規格救急自動車を更新（本署配置）
平成21年2月	水間出張所庁舎竣工（貝塚市三ツ松750-8）
平成21年10月	二色出張所高規格救急自動車を更新（緊急消防援助隊登録） (二色出張所に同年11月配置)
平成21年10月	25m屈折梯子付消防自動車を導入（本署に同年10月配置）
平成22年9月	水槽付消防ポンプ自動車を導入（水1-A型）（本署に同年10月配置）
平成23年3月	東北地方太平洋沖地震（東日本大震災）に緊急消防援助隊出動

平成23年10月	全国消防長会会長より東日本大震災における消防応援活動の功績により表彰状を受賞
平成23年11月	総務大臣より東日本大震災における消防応援活動の功績により表彰状を受賞
平成24年1月	水間出張所高規格救急自動車を更新（水間出張所に同年1月配置）
平成24年3月	大阪府知事より東日本大震災における消防応援活動の功績により表彰状を受賞
平成24年3月	消防職員定数86名に条例改正
平成24年7月	東日本大震災における消防応援活動の功績により大阪の消防大賞特別賞を受賞
平成26年7月	消防救急デジタル無線を導入
平成27年1月	本署高規格救急自動車を更新（本署に同年1月配置）
平成28年3月	消防庁長官より消防本部・消防団が竿頭綬を受章
平成28年4月	係制を廃止し、担当制を導入
平成28年4月	平成28年熊本地震に緊急消防援助隊出動
平成29年1月	二色出張所高規格救急自動車を更新（緊急消防援助隊登録） （二色出張所に同年1月配置）
平成29年2月	消防庁長官より熊本地震における緊急消防援助隊出動の功績により表彰状を受賞
平成29年4月	消防職員定数90名に条例改正
平成30年7月	平成30年7月豪雨に緊急消防援助隊出動
平成31年2月	消防庁長官より7月豪雨における緊急消防援助隊出動の功績により表彰状を受賞
令和2年10月	高機能消防指令センターを更新
令和3年3月	水間出張所高規格救急自動車を更新（水間出張所に同年3月配置）
令和3年7月	「大阪の消防大賞」を受賞

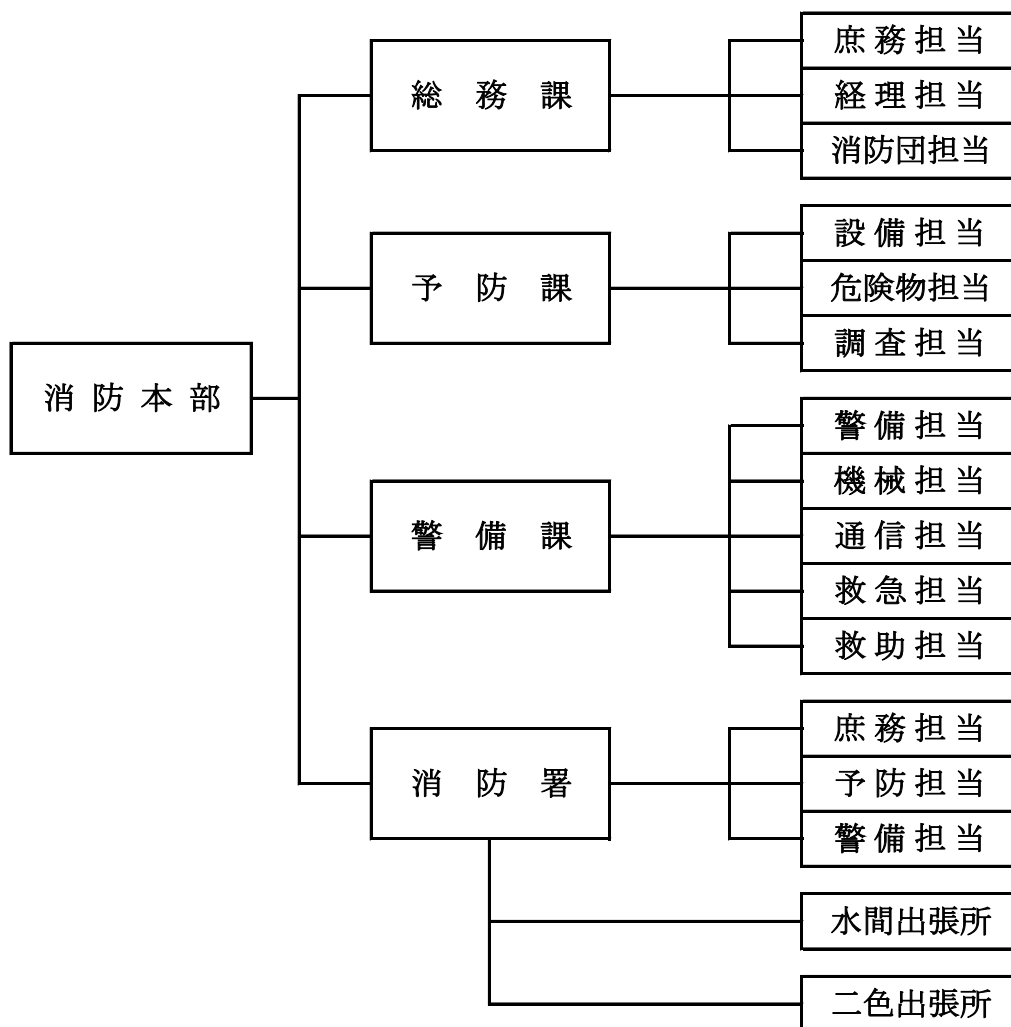
消防相互応援協定等締結状況

協定名	締結日	締結機関
船舶火災の消火に関する業務協定	昭和44年 9月 5日 (平成25年 4月 1日再締結)	大阪海上保安監部、岸和田市、貝塚市、忠岡町、泉州南消防組合
大阪市・貝塚市航空消防応援協定	昭和45年10月 1日 (平成22年 4月 1日再締結)	大阪市、貝塚市
阪和林野火災消防相互応援協定	昭和47年 4月 1日 (平成25年 4月 1日再締結)	河内長野市、和泉市、岸和田市、貝塚市、泉佐野市、泉南市、阪南市、岬町、泉州南消防組合、和歌山市、橋本市、岩出市、紀の川市、かつらぎ町、那賀消防組合、伊都消防組合
大阪府南ブロック消防相互応援協定	昭和53年 6月20日 (令和3年 3月23日再締結)	堺市、岸和田市、泉大津市、貝塚市、泉州南消防組合、和泉市、高石市、大阪狭山市、忠岡町
大阪府下広域消防相互応援協定	昭和63年 9月 1日 (平成27年 9月 1日再締結)	大阪府下各市町村
阪和自動車道、湯浅御坊道路、関西空港自動車道及び京奈和自動車道消防相互応援協定	平成2年3月29日 (平成29年 3月18日再締結)	堺市、和泉市、岸和田市、貝塚市、泉州南消防組合、那賀消防組合、和歌山市、海南市、有田川町、湯浅広川消防組合、日高広域消防事務組合、御坊市、田辺市
阪神高速道路における消防及び救急等の業務に関する申合せ	平成 6年 4月 2日 (平成17年10月 1日再締結)	阪神高速道路株式会社、貝塚市消防本部
関西国際空港消防相互応援協定	平成 6年 6月21日 (令和3年 3月29日再締結)	大阪市、堺市、岸和田市、泉大津市、貝塚市、和泉市、高石市、大阪狭山市、忠岡町、泉州南消防組合、関西エアポート株式会社
救急医療相談業務に係る応援協定	平成22年12月 1日	大阪市、貝塚市
保安3法事務連携機構おおさかの設立に関する協定書	平成24年 3月22日 (令和 3年 1月22日再締結)	大阪府下消防(局)本部
特定接種の接種体制に関する覚書	平成28年 5月 2日 (令和2年 9月23日再締結)	市立貝塚病院、貝塚市消防本部
泉州地域における入院患者待機ステーションの運営に関する覚書	令和3年 7月27日	岸和田市消防本部、泉大津市消防本部、貝塚市消防本部、泉州南消防組合、和泉市消防本部、忠岡町消防本部
令和4年度泉州北部入院患者待機ステーション運営に伴う消耗品の事前配備等に関する覚書	令和4年 5月16日	岸和田市消防本部、泉大津市消防本部、貝塚市消防本部、和泉市消防本部、忠岡町消防本部

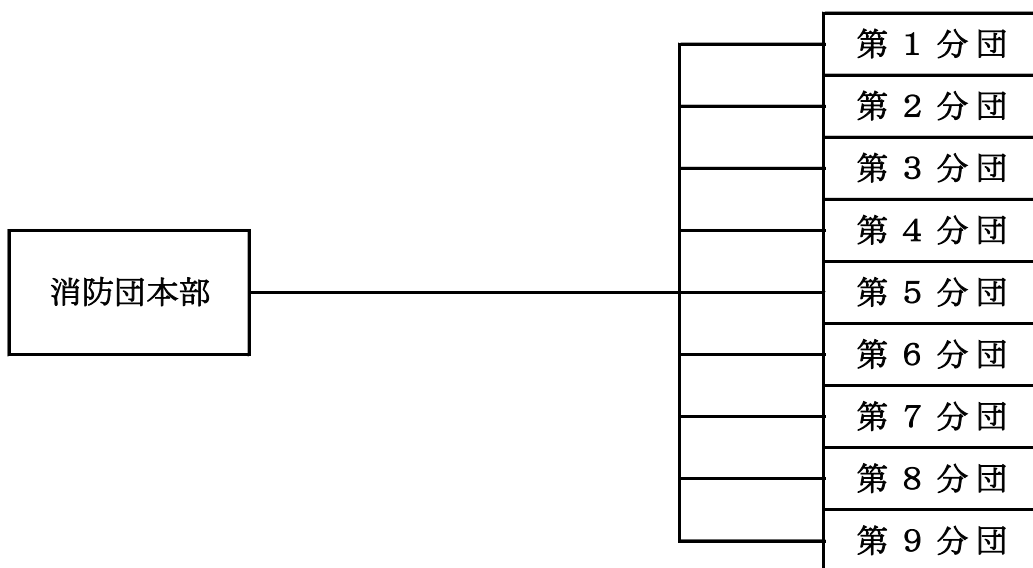
総務課

1 消防機構

【消防本部・署】



【消防団】



2 過去10年の人口及び世帯数

年 人口等	平成25年	平成26年	平成27年	平成28年	平成29年	平成30年	令和元年	令和2年	令和3年	令和4年
人口	90,152	89,876	89,212	88,813	87,936	86,974	86,276	85,120	83,995	83,156
世帯数	36,829	37,156	37,259	37,533	37,602	37,602	37,898	37,933	37,778	38,151

3 消防予算一般会計と消防費 (単位：千円)

年 度	一般会計予算 (A)	消防費 (B)	構成比 (B÷A×100) %
令和4年	36,431,796	1,289,117	3.5

4 消防費の内訳 (単位：千円)

常備消防費	非常備消防費	消防施設費	水防費	災害対策費
768,541	48,394	183,024	28,370	260,788

5 消防費の財源内訳 (単位：千円)

消防費	特 定 財 源			一般財源
	国府支出金	地方債	その他	
1,289,117	17,202	229,100	14,672	1,028,143

6 職員の階級別配置 (令和4年12月31日現在)

階級	種別	日 勤 者	隔 日 勤 務 者			計
			本 署	水間出張所	二色出張所	
消防司令長		1				1
消 防 司 令		6				6
消防司令補		4	21	2	2	29
消 防 士 長		2 (1)	17	4	4	27 (1)
消防副士長		(3)				(3)
消 防 士		(1)	18	4	4	26 (1)
計		13 (5)	56	10	10	89 (5)

※ () 内は、再任用職員数

7 職員の年齢状況 (令和4年12月31日現在)

階級	年齢						計
年齢	消防司令長	消防司令	消防司令補	消防士長	消防副士長	消防士	
20歳未満							0
20歳～25歳						14	14
26歳～30歳				3		10	13
31歳～35歳				8		2	10
36歳～40歳			3	4			7
41歳～45歳			2				2
46歳～50歳		1	8	6			15
51歳～55歳		2	10	5			17
56歳～60歳	1	3	6	1			11
61歳以上				(1)	(3)	(1)	(5)
計	1	6	29	27 (1)	(3)	26 (1)	89 (5)
平均年齢	59.0	54.8	50.0	42.2	62.0	26.9	41.8

※ () 内は、再任用職員数

8 職員の勤続年数 (令和4年12月31日現在)

階級	勤続年数						計
年齢	消防司令長	消防司令	消防司令補	消防士長	消防副士長	消防士	
5年以下				1		21	22
6年～10年				6		5	11
11年～15年			3	6			9
16年～20年			2	2			4
21年～25年							0
26年～30年		1	4	4			9
31年～35年		4	16	7			27
36年以上	1	1	4	1 (1)	(3)	(1)	7 (5)
計	1	6	29	27 (1)	(3)	26 (1)	89 (5)
平均勤続年数	39.0	34.7	29.4	20.6	41.3	5.3	20.7

※ () 内は、再任用職員数

9 消防庁舎の現況

	消防本部（消防署）	水間出張所	二色出張所
所在地	鳥羽122-1	三ツ松750-8	二色2-2-1
敷地面積	2,314.04㎡	184.07㎡	1,933㎡
建築面積	632㎡	109.81㎡	447㎡
延べ面積	1,633㎡	323.85㎡	641㎡
構造	鉄筋コンクリート造3階建	鉄筋コンクリート造3階建	鉄筋コンクリート造2階建
業務開始	昭和50年3月19日	平成21年3月1日	平成2年10月1日

10 職員の教養関係（消防学校関係）

◇府立消防学校等

教育種別	派遣者数	教育種別	派遣者数
初任教育	1	特別教育（通信指令研修）	1
専科教育（救助科）	1	採用後3年目研修	5
専科教育（警防科）	1	救急救命士養成課程	1
専科教育（火災調査科）	1	指導救急救命士養成課程	1
専科教育（予防科防火査察課程）	1	大阪府内消防本部職員研修	1
幹部教育（中級幹部科）	1		

◇職員の教養資格取得数

教養別	階級別	消防司令長		消防司令		消防司令補		消防士長		消防副士長		消防士		計	
大阪府立消防学校等	救急Ⅰ課程			4		5		1	(1)		(3)		(1)	10	(5)
	救急Ⅱ課程			4		5		1			(3)		(1)	10	(4)
	救急標準課程(救急科)			2		24		26				26		78	
	救急救命士課程			5		10		12			(1)	3		30	(1)
	気管挿管認定			4		8		10			(1)	1		23	(1)
	ビデオ喉頭鏡認定			3		8		10			(1)			21	(1)
	薬剤投与認定			3		10		12			(1)	2		27	(1)
	処置拡大2行為認定					10		12			(1)	2		24	(1)
	指導救命士					2		1						3	
	新任消防長科	1												1	
	上級幹部科			4										4	
	中級幹部科			5	4									9	
	警防科				7	3						2		12	
	救助科					5	6				(1)	2		13	(1)
	予防科（予防課程）					1							(1)	1	(1)
	予防科（防火査察課程）					1						2		3	
	予防科（消防用設備課程）					1	1					1		3	
	予防科（危険物課程）					3	2	(1)					(1)	5	(2)
	予防科（予防査察課程）					3	1				(1)			4	
	火災調査科					4	5				(1)			9	(1)
	特殊災害科(災害対策課程)			2	4									6	
	生物化学災害対策特別講習										(1)			0	(1)
	はしご自動車技術講習					1								1	
	採用後3年目研修						1					18		19	
	通信指令研修					3	2							5	
	教育技法研修					1								1	
消防英会話講習			2	1									3		
エレベーター事故救出研修					2								2		
消防職員惨事ストレス研修			3	5						(2)			8	(2)	
計	1		41		128		106	(2)	0	(17)	59	(4)	335	(22)	

※（ ）内は、再任用職員数

1.1 職員の研修

教育種別	受講者数	教育種別	受講者数
機関員養成講習	1	予防技術検定受検準備講習会	2
指揮受託研修	1	予防技術検定	2
ハラスメント等相談窓口相談員向けWeb研修会	1	近畿支部消防法令違反是正事例発表会	2
大阪府下消防活動事例発表会	4	予防事務講習会（火薬）	1
火災調査事例発表会	2	大型自動車運転免許	1
消防財政実務研修会	2	中型自動車運転免許	1
消防長研修会	1	準中型自動車運転免許（5トン限定）	2
高圧ガス保安手引き説明会	1	玉掛け技能講習	1
高圧ガス関係研修等	5	小型移動式クレーン運転技能講習	2
大阪府立消防学校合同研修会	1	救急隊員研修会等	85
冷凍・空調保安講習会	1	指導救命士の運用に関する勉強会	1
危険物等積載車両一斉取り締りに関する事前研修会	2	大阪府下救助シンポジウム	2
消防職員安全衛生管理研修会	1	全国救急隊員シンポジウム	8
消防職員のための修事ストレスの理解と予防	1	職員研修（マッセ大阪）	5
予防技術講習会	2	貝塚市職員研修会	29

1.2 表彰

種類	功績内容	受賞者数
危険業務従事者叙勲	瑞宝双光章	1
消防庁長官表彰	永年勤続功労章	1
大阪府知事表彰	消防勤続功労章	1
全国消防長会	永年勤続功労者表彰	1
貝塚市長表彰	永年勤続表彰	1

1.3 主要行事

月日	行事内容
1月	消防出初式 ※
1月	文化財防火啓発に伴う消防訓練 ※
3月1日～3月7日	全国山火事予防運動 春の全国火災予防運動
11月9日～11月15日	秋の全国火災予防運動
12月21日～12月31日	歳末火災特別警戒

※印にあつては、新型コロナウイルス感染防止対策により中止。

予 防 課

1 主な予防課年間行事

月 別	行 事	備 考
1 月	消防出初式	新型コロナウイルス感染防止のため中止
	大阪府防火クラブ大会（令和3年度）	新型コロナウイルス感染防止のため中止
	防火図画展	市民図書館 1月6日～19日
2 月	防火図画表彰式	新型コロナウイルス感染防止のため中止
	防火ポスター配布	市内各事業所
3 月	春の全国火災予防運動	3月1日～7日
	防火キャンペーン	新型コロナウイルス感染防止のため中止
	防火図画列車展示	水間鉄道 3月1日～15日
4 月	少年消防クラブ入隊式及び修了式	津田北町会館
5 月	幼年消防クラブ入隊式	各幼稚園
6 月	危険物施設立入検査	6月中
	危険物安全週間	6月5日～11日
	婦人防火クラブ・婦人消防隊合同研修	施設見学と合同で実施
8 月	少年消防クラブ防火防災研修	新型コロナウイルス感染防止のため中止
10月	防火図画審査	消防本部
11月	秋の全国火災予防運動	11月9日～15日
	防火キャンペーン	新型コロナウイルス感染防止のため中止
	防火ポスター配布	市内各事業所
	防火図画列車展示	水間鉄道 11月22日～12月5日
	管内ローリー立入検査	消防本部
	施設見学	堺市総合防災センター
12月	婦人防火クラブ指導者研修会	大阪公立大学
	大阪府防火クラブ大会（令和4年度）	大阪府公館
	歳末火災特別警戒	市内全域

2 立入検査・調査関係

項 目	延 件 数
消防用設備等願届に伴う検査と調査	97
高圧ガス・危険物等願届に伴う検査と調査	56
火 災 原 因 調 査	13
立 入 検 査	70

（立入検査の内訳）

項 目	検査件数（件）
防 火 対 象 物	22
高 圧 ガ ス ・ 危 険 物 等 施 設	48
合 計	70

3 防火対象物の現況

項 別	対 象 物 の 名 称		対象物数
1	イ	劇場・映画館・演芸場・観覧場	1
	ロ	公会堂・集会場	102
2	イ	キャバレー・カフェー・ナイトクラブ	1
	ロ	遊技場・ダンスホール	3
	ハ	風俗営業等の規制及び業務の適正化等に関する法律に規定する性風俗関連特殊営業を営む店舗	0
	ニ	カラオケボックスその他遊興のための設備又は物品を個室において客に利用される役務を提供する業務を営む店舗	2
3	イ	待合・料理店	4
	ロ	飲食店	72
4	百貨店・マーケット・店舗・展示場		135
5	イ	旅館・ホテル・宿泊所	23
	ロ	寄宿舎・下宿・共同住宅	728
6	イ	病院・診療所・助産所	79
	ロ	老人短期入所施設・養護老人ホーム等各施設（主として要介護状態にある者を入居させるものに限る。）	57
	ハ	老人デイサービスセンター・軽費老人ホーム・保育所等各施設（主として要介護状態にある者を入居させるものを除く。）	143
	ニ	幼稚園・特別支援学校	15
7	小・中・高等学校・大学・専修学校・各種学校		99
8	図書館・博物館・美術館		2
9	イ	公衆浴場のうち蒸気浴場・熱気浴場その他これらに類するもの	0
	ロ	イ以外の公衆浴場	16
10	車両の停車場・船舶・航空機の発着場		22
11	神社・寺院・教会		67
12	イ	工場・作業場	534
	ロ	映画スタジオ・テレビスタジオ	0
13	イ	自動車車庫・駐車場	51
	ロ	飛行機・回転翼航空機の格納庫	0
14	倉庫		314
15	前各項に該当しない事業場		507
16	イ	複合用途防火対象物1～4・5イ・6・9イが存在するもの	159
	ロ	上記以外の複合用途防火対象物	46
16の2	地下街		0
16の3	準地下街		0
17	重要文化財建造物		14
18	延長50メートル以上のアーケード		0
合 計			3,196

4 用途別中高層建築物（4階以上）の現況

用途別	階数	4階	5階	6階	7階	8階	9階	10階	11階	12階	13階	14階	15階	26階
		1項ロ	1											
3項	イ	1												
	ロ				1									
4項			3											
5項	イ	2				1								
	ロ	42	117	15	12	14	5	7	5		3	8	5	1
6項	イ	11	3		3	1								
	ロ	6	1											
	ハ		3											
7項		12	1	1										
12項イ		8	2		2									
13項イ		2	1											
14項		5	2											
15項		13	2	2										
16項	イ	16	16	9	4	5		2		1				
	ロ	5	2		1									
合 計		124	153	27	23	21	5	9	5	1	3	8	5	1

5 火災予防条例の対象となる施設

種 別	現 在 数
少量危険物施設	117
指定可燃物施設	36
ボイラ一設備	350
炉設備	130
変電設備	972
発電設備	149
蓄電池設備	142
ネオン管灯設備	38
乾燥設備	34
温風暖房機設備	7
サウナ設備	7
合 計	1,982

6 圧縮アセチレンガス等貯蔵取扱施設

種 別	現 在 数
圧縮アセチレンガス	4
無水硫酸	0
液化石油ガス	280
生石灰（酸化カルシウム80%以上を含有するもの）	1
政令別表第1で定める毒物	0
政令別表第2で定める劇物	25
合 計	310

7 月別建築同意事務処理状況

月別	1月	2月	3月	4月	5月	6月	7月	8月	9月	10月	11月	12月	合計
件数	5	2	19	4	9	7	14	6	0	5	6	6	83

8 消防用設備関係文書処理数

文 書 名	件数(件)	文 書 名	件数(件)
防火対象物使用開始届	80	消防計画届	114
工事整備対象設備等着工届	66	防災管理者選任(解任)届	4
消防用設備等設計届	65	消防訓練実施報告書	147
消防用設備等設置届	259	発電・変電・蓄電池設備設置届	15
消防用設備等点検結果報告	656	防火管理講習修了証再交付申請書	2
防火管理者選任(解任)届	98	防火対象物点検結果報告書	24
消防用設備等設置計画書	22	消防用設備等特例適用申請書	4
建築確認消防同意	83	露店等開設届出書	11
防火対象物休止届	0	統括防火管理者選任(解任)届出書	0
防火対象物廃止届	3	全体についての消防計画届出書	0
防火対象物名称変更届(代表者変更含む)	19	開発協議書	17
改善計画書	1	防災管理点検結果報告書	0
行政情報公開請求書	3	防災管理に係る消防計画届	0
消防法令適合通知交付申請書	1	工事中の消防計画届出書	1
その他報告・届出書	14	工事を施行するための現場に設ける事務所の届出	2

9 消防用設備等の設置に伴う届

種 別	届 別	着工届・設計届数	設置届数
消 火 器 具			53
屋 内 消 火 栓 設 備			3
ス プ リ ン ク ラ ー 設 備		2	7
屋 外 消 火 栓 設 備			1
自 動 火 災 報 知 設 備		53	74
動 力 消 防 ポ ン プ 設 備			
消 防 機 関 へ 通 報 す る 火 災 報 知 設 備		3	9
非 常 警 報 器 具 及 び 設 備		1	6
避 難 器 具		9	15
誘 導 灯 及 び 誘 導 標 識		62	85
連 結 送 水 管			2
非 常 コ ン セ ン ト 設 備			
不 活 性 ガ ス 消 火 設 備			2
粉 末 消 火 設 備			
泡 消 火 設 備			
パ ッ ケ ー ジ 型 消 火 設 備		2	3
合 計		132	260

10 消防用設備等の設置状況

防火対象物の区分	消防用設備等の種類	屋内消火栓設備	スプリンクラー設備	泡消火設備	二酸化炭素消火設備	ハロゲン化物消火設備	粉末消火設備	屋外消火栓設備	自動火災報知設備	漏電火災警報器	消防機関へ通報する火災報知設備	非常警報器具及び設備	避難器具	誘導灯及び誘導標識	消防用水	排煙設備	連結送水管	非常コンセント設備	連結散水設備	不活性ガス消火設備	動力消防ポンプ設備	
1	イ							1	34	2	2	42	13	88	1	1						
	ロ	7	1																			
2	イ								3				1	3								
	ロ																					
	ハニ								2				1	2								
3	イ								4	1			2	4								
	ロ								17			2	3	59			1					
4		6	12	1			3	1	51	2		41	4	115	1	1						
5	イ	5					1	4	21	9	7	4	6	23	3		1					
	ロ	19		1			19	2	167	9	1	106	163	140	19		63	22				
6	イ	14	8		1		1		44	10	24	6	15	68		1	4					
	ロ	1	47					7	54	7	51		12	50	1							
	ハ	9	3						74	7	36	19	25	137	1	1						
	ニ	3							14	3		1	1	11								
7		68					1	79	8	4	4	17	56	9								
8		1					1	1				1	1	2								
9	イ																					
	ロ	2		1			1		4			12		4								
10		1							2			1	3									
11								1	16	1	2	3		6								
12	イ	102	1	1	4	2	7	74	233	13		2	13	179	32	1	3		1		6	
	ロ																					
13	イ	1		4	2	1	17	2	22		1			9			1					
	ロ																					
14		48	2	2		1	3	29	146	6		3	5	96	6		1				2	
15		21	2	1	6	5	5	29	148	15	2	45	26	199	10	1					3	
16	イ	15	11		2	3	11	1	97	11	9	26	51	126	5	2	16	1	1			
	ロ	2					2	1	15	1		8	7	24			1					
16の2																						
16の3																						
17									7		2											
18																						
計		325	87	11	15	12	72	152	1,255	105	141	326	366	1,404	88	8	91	23	2	3	8	

11 危険物施設等の推移

区分	年 別	H30年	R1年	R2年	R3年	R4年
		製造所	1	1	1	1
貯蔵所	屋内貯蔵所	39	37	37	38	40
	屋外タンク貯蔵所	12	12	11	11	10
	屋内タンク貯蔵所	7	7	7	8	7
	地下タンク貯蔵所	22	22	21	21	22
	簡易タンク貯蔵所	3	3	3	3	3
	移動タンク貯蔵所	23	23	28	39	42
	屋外貯蔵所	4	4	4	4	4
取扱所	給油取扱所	26	24	23	22	22
	一般取扱所	16	16	16	17	16
合計	153	149	151	164	167	

1 2 証書等の発行件数

証 書 名	件 数	証 書 名	件 数
危 険 物 設 置 許 可 証	6	予 防 規 程 制 定 変 更 認 可 証	5
危 険 物 変 更 許 可 証	1 4	危 険 物 タ ン ク 検 査 済 証	9
危 険 物 設 置 完 成 検 査 済 証	5	消 防 用 設 備 等 設 置 指 示 書 (消 防 同 意 等)	4 3
危 険 物 変 更 完 成 検 査 済 証	1 6	防 火 管 理 講 習 受 講 修 了 証 (再 交 付)	2
危 険 物 仮 使 用 承 認 証	1 2	消 防 用 設 備 等 検 査 済 証	6 3
危 険 物 輸 送 車 両 検 査 済 証	3 6	り 災 等 証 明 書	2 7
危 険 物 施 設 に 対 す る 指 示 書 等	0	危 険 物 仮 貯 蔵 ・ 仮 取 扱 い 承 認 証	4
		合 計	2 4 2

1 3 危険物関係文書処理数

文 書 名	件 数	文 書 名	件 数
設 置 許 可 申 請	6	点 検 実 施 結 果 報 告 書	0
設 置 完 成 申 請	6	軽 微 な 変 更 届	2 8
変 更 許 可 申 請	1 4	少 量 危 険 物 等 設 置 ・ 変 更 ・ 廃 止 届	1 9
変 更 完 成 申 請	1 5	圧 縮 ア セ チ レ ン ガ ス 等 貯 蔵 取 扱 開 始 ・ 廃 止 届	6
完 成 検 査 前 検 査 申 請	9	炉 ・ ボ イ ラ ー 等 設 置 ・ 変 更 ・ 廃 止 届	4
仮 使 用 承 認 申 請	1 2	設 置 者 等 変 更 届	2 5
休 止 ・ 再 開 ・ 廃 止 届	5	危 険 物 予 防 規 程 制 定 変 更 認 可 申 請	5
仮 貯 蔵 ・ 仮 取 扱 承 認 申 請	4	譲 渡 引 渡 届 出 書	1 1
危 険 物 取 扱 者 選 任 ・ 解 任 届	1 5	催 物 開 催 届 出 書	9
危 険 物 保 安 監 督 者 選 任 ・ 解 任 届	1 3	危 険 物 事 故 報 告	0
危 険 物 品 名 数 量 変 更 届	1	2 3 条 特 例 適 用 申 請	0
改 修 (計 画) 報 告 書	0	そ の 他	2
		合 計	2 0 9

1 4 火薬類取締法関係文書処理数

文 書 名	件 数	文 書 名	件 数
火 薬 類 取 扱 保 安 責 任 者 等 選 任 ・ 解 任 届	3	出 納 高 報 告 書	3 0
定 期 自 主 検 査 計 画 届 ・ 変 更 届 ・ 終 了 報 告 書	5	保 安 検 査 申 請 書	1
火 薬 庫 外 貯 蔵 場 所 記 載 事 項 変 更 届	1	火 薬 庫 共 同 占 有 許 可 申 請 書 記 載 事 項 変 更 届	1
火 薬 庫 外 貯 蔵 所 指 示 申 請 書	0	庫 外 貯 蔵 庫 管 理 責 任 者 選 任 ・ 解 任 届	0
		合 計	4 1

1 5 液化石油ガス法関係文書処理数

文 書 名	件 数	文 書 名	件 数
販 売 事 業 者 報 告	1 8	保 安 機 関 認 定 更 新 申 請 書	0
保 安 機 関 実 施 報 告	1 5	特 定 液 化 石 油 ガ ス 設 備 工 事 事 業 開 始 届	0
業 務 主 任 者 等 選 任 ・ 解 任 届	1	廃 止 届	5
液 化 石 油 ガ ス 設 備 工 事 届	1 5	そ の 他	0
		合 計	5 4

16 高圧ガス保安法関係文書処理数

文 書 名	件 数	文 書 名	件 数
変 更 報 告 書	9	高圧ガス（製造開始・事業・貯蔵所設置等）届書	9
休 止 ・ 廃 止 届	3	高圧ガス製造施設等許可申請書	7
高圧ガス製造施設等完成検査申請書	7	高圧ガス製造施設等（軽微）変更届書	3
保安検査申請書・事前届・受検届・結果報告書	4	各 種 選 任 ・ 解 任 届 書	25
高 圧 ガ ス 事 故 報 告	4	そ の 他	0
		合 計	71

17 月別の危険物等手数料状況 (令和4年1月1日～令和4年12月31日)

月	許可・完検手数料		タンク手数料		承認手数料等		合 計	
	件数	金額(円)	件数	金額(円)	件数	金額(円)	件数	金額(円)
1月	1	6,500	0	0	0	0	1	6,500
2月	7	130,500	1	6,000	2	10,800	10	147,300
3月	7	104,000	0	0	4	21,600	11	125,600
4月	8	140,000	0	0	4	21,600	12	161,600
5月	1	13,000	1	6,000	0	0	2	19,000
6月	1	20,000	3	37,000	0	0	4	57,000
7月	0	0	3	33,000	0	0	3	33,000
8月	2	39,000	0	0	1	5,400	3	44,400
9月	5	104,000	0	0	4	21,600	9	125,600
10月	3	52,000	1	11,000	0	0	4	63,000
11月	4	71,500	0	0	1	5,400	5	76,900
12月	2	33,000	0	0	0	0	2	33,000
合計	41	713,500	9	93,000	16	86,400	66	892,900

18 月別の高圧ガス等手数料状況 (令和4年1月1日～令和4年12月31日)

月	火 薬		高圧ガス		液化石油ガス		合 計	
	件数	金額(円)	件数	金額(円)	件数	金額(円)	件数	金額(円)
1月	0	0	3	56,000	0	0	3	56,000
2月	0	0	0	0	0	0	0	0
3月	0	0	0	0	0	0	0	0
4月	1	41,000	4	56,000	0	0	5	97,000
5月	0	0	0	0	0	0	0	0
6月	0	0	0	0	0	0	0	0
7月	0	0	3	48,000	0	0	3	48,000
8月	0	0	3	36,000	0	0	3	36,000
9月	0	0	0	0	0	0	0	0
10月	0	0	0	0	0	0	0	0
11月	0	0	0	0	0	0	0	0
12月	0	0	1	32,000	0	0	1	32,000
合計	1	41,000	14	228,000	0	0	15	269,000

19 民間防火組織及び自主防火組織の現状

(1) 貝塚市火災予防協会

会 員 数 203会員 (うち、特別会員 1会員)

(2) 消防クラブ等の現状

組 織 名	人 数
貝 塚 市 幼 年 消 防 ク ラ ブ	483
貝 塚 市 少 年 消 防 ク ラ ブ	13
貝 塚 婦 人 防 火 ク ラ ブ	19
貝 塚 婦 人 消 防 隊 (2 隊)	18

20 民間防火組織及び自主防火組織の育成指導

(1) 民間防火組織

① 貝塚市火災予防協会

「災害のない明るい貝塚市」を目指し、市内各事業所からなり、会員相互の融和を基本として消防機関の行う各種行事に協力している。特に幼年消防クラブ結成幼稚園をはじめ、小・中学校児童・生徒に対し防火図画の募集を行い幼少年期における防火思想の普及を図った。

(応募総数) 小・中学校児童	1, 327点
幼年消防クラブ	394点

② 貝塚市幼年・少年消防クラブ、貝塚婦人防火クラブ

火に対して興味を持ち始める幼少年、及び日常生活において火気を取り扱うことの多い婦人が、正しい防火防災に関する知識を身につけるとともに、地域住民の防火意識の高揚を図ることを目的に結成され、防火キャンペーンなどに参加し、地域住民への火災予防PRに努めている。

(2) 自主防火組織

「自分たちの地域は、自分たちで守る。」という連帯意識の高揚を図り、安全で明るいまちを築くことを目的に、市内には津田校区と蕎原の2地区で貝塚婦人消防隊が組織され、消防が行う諸行事、訓練等に積極的に参加し、安全な地域社会の構築を目指していく。

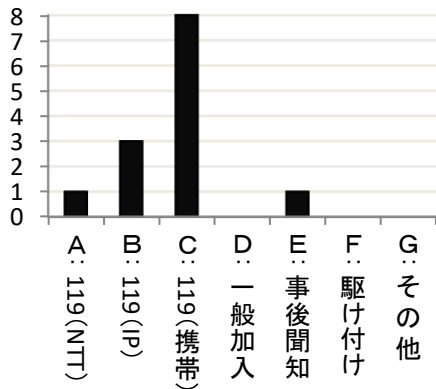
火災概況

1 月別火災概況

種別		月別												
		計	1	2	3	4	5	6	7	8	9	10	11	12
出火件数	建物	11				2		3		1	1	2		2
	林野	0												
	車両	0												
	船舶	0												
	その他	2		1						1				
	計	13	0	1	0	2	0	3	0	2	1	2	0	2
焼損棟数	全焼	3						2		1				
	半焼	2										1		1
	部分焼	1				1								
	ぼや	7				1		1		2	1	1		1
	計	13	0	0	0	2	0	3	0	3	1	2	0	2
焼損面積	床面積㎡	366.59						164.79			0.90	200.90		
	表面積㎡	16.50				0.80								15.70
	林野 a	0.0												
り災世帯	全損	1						1						
	半損	0												
	小損	2										1		1
	計	3	0	0	0	0	0	1	0	0	0	1	0	1
り災人員	10							4				2		4
死傷者	死者	0												
	傷者	2						1				1		
損害見積額 (千円)	建築物	8,601				70		4,741		700		1,520		1,570
	収容物	26,447						7,453		6,752	731	11,505		6
	小計	35,048				70		12,194		7,452	731	13,025		1,576
	林野	0												
	車両	326				326								
	船舶	0												
	その他	42		1		41								
	合計	35,416	0	1	0	437	0	12,194	0	7,452	731	13,025	0	1,576
署	出動台数	75	3			11		17		19	5	13		7
	出動人員	248	8			32		56		79	15	37		21
団	出動台数	7						2		2		2		1
	出動人員	68						18		18		18		14

※ 焼損棟数には、類焼含む。

2 火災の覚知状況

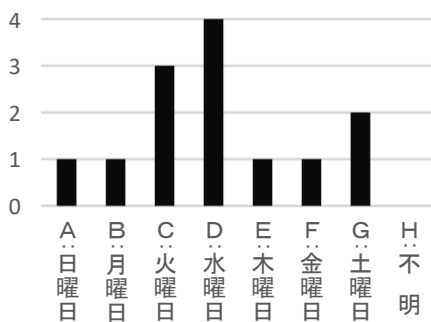


覚知別

(単位：件数)

A: 119 (NTT)	1
B: 119 (IP)	3
C: 119 (携帯)	8
D: 一般加入	0
E: 事後聞知	1
F: 駆け付け	0
G: その他	0
計	13

3 曜日別火災発生状況



曜日別火災件数

(単位：件数)

A: 日曜日	1
B: 月曜日	1
C: 火曜日	3
D: 水曜日	4
E: 木曜日	1
F: 金曜日	1
G: 土曜日	2
H: 不明	0
計	13

(曜日別損害額)

曜日	日曜日	月曜日	火曜日	水曜日	木曜日	金曜日	土曜日	不明	合計
件数	1	1	3	4	1	1	2	0	13
損害額 (千円)	95	103	12,937	8,063	114	1,570	12,534	0	35,416

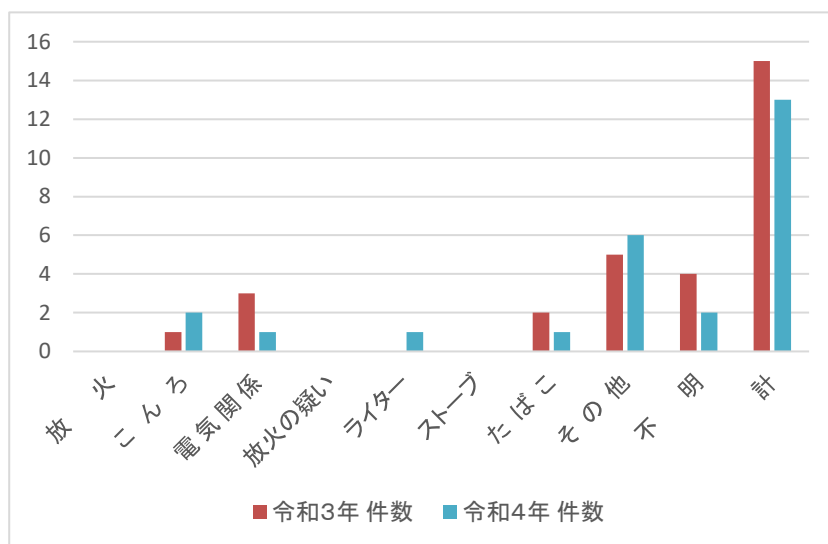
4 用途別出火原因状況

原因別 \ 用途別	計	住宅	共同住宅	工場 作業場	その他 建物	林野	車両	その他
放火								
こんろ	2	1			1			
電気関係	1			1				
放火の疑い								
火遊び								
ライター	1							1
たばこ	1			1				
その他	6	3		1	1			1
不明	2			1	1			
計	13	4	0	4	3	0	0	2

5 月別出火原因状況

原因別 \ 月別	計	1	2	3	4	5	6	7	8	9	10	11	12
放 火	0												
こ ん ろ	2										1		1
電 気 関 係	1						1						
ラ イ タ ー	1		1										
火 遊 び	0												
ス ト ー ブ	0												
た ば こ	1									1			
そ の 他	6				1		1		2		1		1
不 明	2				1		1						
計	13	0	1	0	2	0	3	0	2	1	2	0	2

6 令和3年・令和4年出火原因別比較表



原因別	令和3年		令和4年	
	件数	%	件数	%
放 火	0	0	0	0
こ ん ろ	1	7	2	15
電 気 関 係	3	20	1	8
放火の疑い	0	0	0	0
ラ イ タ ー	0	0	1	8
ス ト ー ブ	0	0	0	0
た ば こ	2	13	1	8
そ の 他	5	33	6	46
不 明	4	27	2	15
計	15	100	13	100

7 時間別火災発生状況

時間	種別	合計	建物	林野	車両	その他(船舶含む)
		件数	件数	件数	件数	件数
0～1		0				
1～2		0				
2～3		0				
3～4		0				
4～5		0				
5～6		0				
6～7		1	1			
7～8		2	2			
8～9		0				
9～10		0				
10～11		1				1
11～12		1	1			
12～13		1	1			
13～14		2	1			1
14～15		0				
15～16		0				
16～17		4	4			
17～18		0				
18～19		1	1			
19～20		0				
20～21		0				
21～22		0				
22～23		0				
23～24		0				
不明		0				
計		13	11	0	0	2

8 年次別火災概況

		年	H. 30	R. 1	R. 2	R. 3	R. 4
出火件数	建物		15	17	6	13	11
	林野		0	1	1	0	0
	車両		0	0	1	2	0
	船舶		0	0	0	0	0
	その他		2	4	2	0	2
	計		17	22	10	15	13
焼損棟数	全焼		0	6	4	7	3
	半焼		1	2	1	2	2
	部分焼		6	8	2	2	1
	ぼや		10	6	3	10	7
	計		17	22	10	21	13
焼損面積	床面積 m ²		169.9	918.6	1,851.4	582.7	366.6
	表面積 m ²		19.3	138.9	2.5	2.0	16.5
	林野 a		150.0	15.0	25.0	0.0	0.0
り災世帯	全損		0	3	5	3	1
	半損		0	0	0	2	0
	小損		6	7	4	8	2
	計		6	10	9	13	3
り災人員			17	31	24	35	10
死傷者	死者		0	0	3	0	0
	傷者		2	2	4	5	2
損害見積額 (千円)	建築物		7,192	84,500	35,972	8,315	8,601
	収容物		13,571	53,611	35,454	7,171	26,447
	小計		20,763	138,111	71,426	15,486	35,048
	林野		0	300	0	0	0
	車両		80	0	7,790	3,798	326
	船舶		0	0	0	0	0
	その他		66	916	780	308	42
	合計		20,909	139,327	79,996	19,592	35,416

警 備 課

1 警備活動状況

(1) 火災出動

区 分	回 数 (回)	延 人 員 (人)
火 災 出 動	1 2	1 9 0

※上記は、事後聞知等で調査員のみ出動した事案1件を含まない。

(2) 非火災出動

区 分	回 数 (回)	延 人 員 (人)
火 災 未 然 防 止	1 3	1 0 9
火 煙 調 査	2 0	8 7
誤 報 出 動	9	1 0 7
虚 報 出 動	1	3
交 通 事 故 に よ る 燃 料 漏 れ 処 理	4	1 7
自 動 火 災 報 知 設 備 作 動	2 6	2 6 8
そ の 他	4	1 5
合 計	7 7	6 0 6

(3) 警備出動

区 分	回 数 (回)	延 人 員 (人)
交 通 事 故 に よ る オ イ ル 漏 れ 処 理	1 5	5 0
高 速 道 路 等 の 活 動 支 援	7	2 6
一 般 道 路 等 の 活 動 支 援	4 7	1 7 7
そ の 他	3 2 4	1, 1 4 8
合 計	3 9 3	1, 4 0 1

(4) その他の活動状況

区 分	回 数 (回)	延 人 員 (人)
地 水 利 調 査	1 0 5	2 8 9
広 報 宣 伝	9	3 1
消 防 訓 練	2 3 9	1 6 1 (1 2, 5 7 1)
救 助 訓 練	1 9 0	1, 3 7 1
迷 惑 駐 車 パ ト ロ ー ル	2	6
救 助 工 作 車 資 器 材 等 取 扱 訓 練	7 7	5 3 3
一 般 救 急 講 習	1 3	2 6 (4 4 5)
普 通 救 命 講 習 会	1 4	2 8 (2 0 1)
消 防 署 見 学	1 1	3 3 (4 7 1)
消 防 体 験 学 習	0	0 (0)
歳 末 火 災 特 別 警 戒	1 1	2 8 6
水 難 救 助 訓 練	2 1	2 0 4
合 計	6 9 2	2, 9 6 8

※()内の数字は、市民等参加者人数

2 火災・救急等の覚知別状況

種 別	火 災 (件)	救 急 (件)
1 1 9 番	4	1,809
携 帯 1 1 9 番	8	2,756
加 入 電 話	0	682
駆 け 付 け	0	34
阪神高速道路(株)・西日本高速道路(株)等	0	0
事 後 聞 知	1	
そ の 他	0	51
計	13	5,332

3 消防水利状況

消火栓			防火水槽			その他
公 設	私 設	計	公 設	私 設	計	プール等
1,731	125	1,856	164	149	313	7

4 口径別公設消火栓設置状況

口径(mm)	75	100	125	150	200	250	300	350	400	450	500	600	合計
公 設	336	598	2	489	132	41	98	17	11	3	1	3	1,731

5 主力機械の配置状況

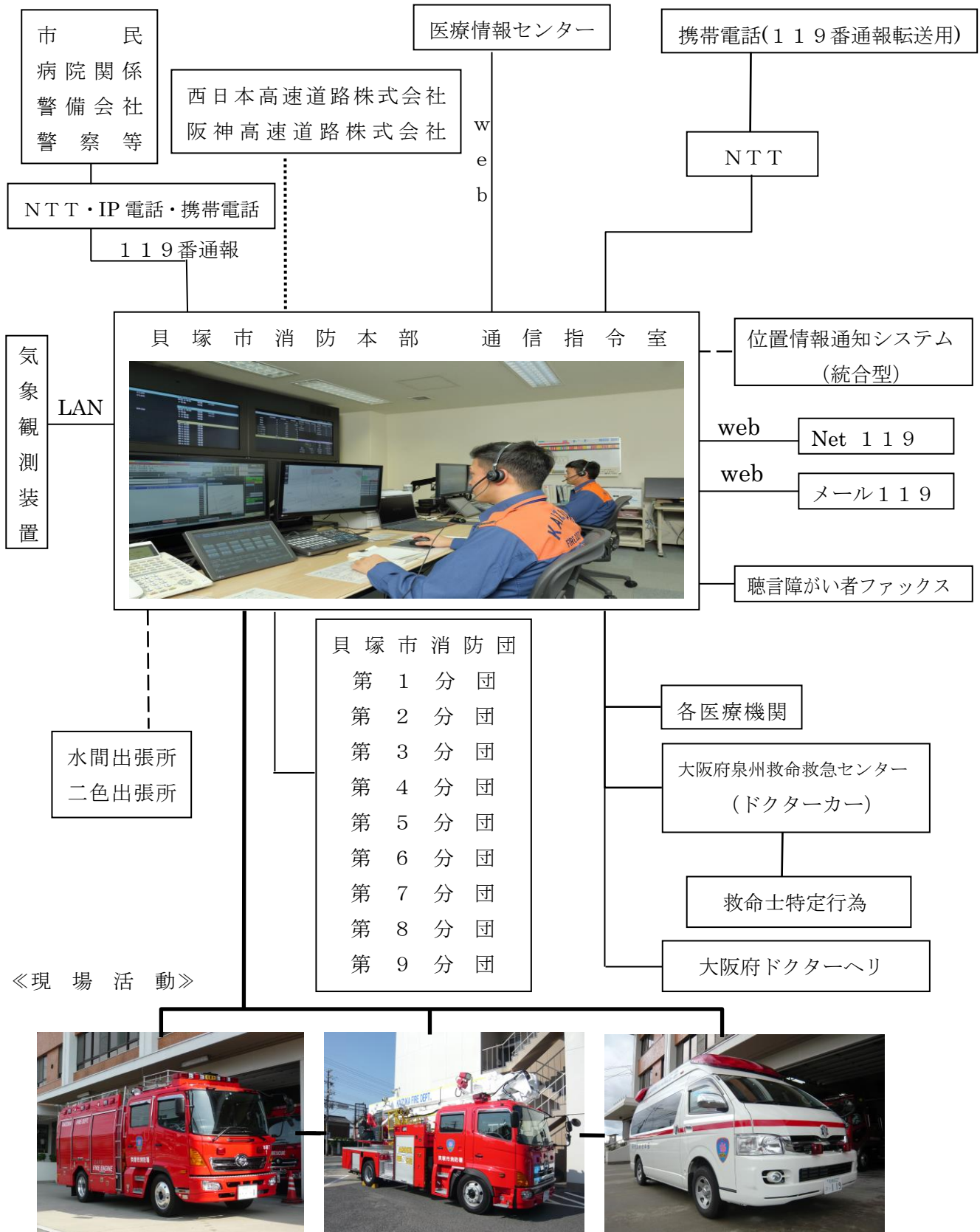
	種 別	車両番号	車名	年 式	型式・ポンプ性能
本 署	水槽付消防ポンプ自動車(キャブス装置付)	和泉810 ほ 1	日 野	H 2 2	水 I-A 型 (らく車付)
	化学消防ポンプ自動車	和泉830 さ 119	ミツビシ	H 1 1	II 型
	消防ポンプ自動車	和泉831 ね 119	ミツビシ	H 1 5	CD-I 型水 9000積載(らく車付)
	救助工作車	和泉830 ぬ 6	日 野	H 1 6	II 型ウインチ・クレーン・照明
	2.5m屈折梯子付消防自動車	和泉801 た 7	日 野	H 2 1	MSC25-3
	防災活動車	和泉883 い 9	ダイハツ	H 2 0	
	軽四貨物自動車	和泉880 あ 979	ダイハツ	H 2 2	
	ワゴン車	和泉501 と1166	トヨタ	H 1 7	
	査察自動車	和泉501 ら 100	トヨタ	H 2 3	
	広報自動車	和泉483 と 15	ダイハツ	H 2 4	
	ミニバン車	和泉502 そ1437	ニッサン	H 2 5	
	救急自動車	和泉834 す 119	トヨタ	H 2 7	CBF-TRH226S
	非常用救急自動車	和泉833 ね 119	トヨタ	H 2 4	CBF-TRH226S
	単 車	貝塚市ね 6073	ホンダ	H 8	
	可搬式消防ポンプ		トーハツ	H 1 6	VC72 B-2 級
水 出 張 間 所	消防ポンプ自動車(キャブス装置付)	和泉830 む 4	日 野	H 1 9	CD-I 型水 6000積載(らく車付)
	救急自動車	和泉830 さ2103	トヨタ	R 3	3BF-TRH226S
二 出 張 色 所	消防ポンプ自動車(フォームプロ装置付)	和泉800 る 5	日 野	H 1 8	CD-I 型水 9000積載(らく車付)
	救急自動車	和泉834 な 119	トヨタ	H 2 8	CBF-TRH226S
	資材搬送車	和泉830 ぬ 13	日 野	H 1 9	
	マイクロバス	和泉200 さ 880	トヨタ	H 2 0	

6 消防機械出動状況

区分 車種別	火災	訓練 (内署庭)	一般 業務	救助	非火災	救急	応援	調整	広報	水害	警備	風水害	巡回	走行 回数	走行距離 (km)
水槽付消防ポンプ自動車	11	8 (5)	53	1	36	0	1	1	7	0	68	0	1	183	1,613
化学消防ポンプ 自動車	10	14 (9)	19	0	45	0	1	1	3	0	36	0	1	122	977
消防ポンプ自動車	4	28 (7)	59	0	11	0	0	1	7	0	266	0	5	374	2,383
消防ポンプ自動車 (水間出張所)	5	25 (6)	10	0	12	0	2	4	0	0	1	0	0	54	559
消防ポンプ自動車 (二色出張所)	6	57 (40)	23	0	18	0	0	2	0	0	3	0	0	64	643
救助工作車	9	34 (2)	70	82	28	0	1	2	3	0	5	0	0	234	1,987
2.5m 屈折梯子 付消防自動車	0	15 (11)	20	0	3	0	0	1	2	0	0	0	0	31	369
防災活動車	9	4	135	1	26	0	1	1	4	0	98	0	0	349	2,567
軽四貨物自動車	1	6	203	2	0	0	0	1	0	0	3	0	0	216	2,398
ワゴン車	0	1	245	0	0	0	0	2	0	0	0	0	0	248	2,675
査察自動車	0	0	574	0	0	0	0	0	0	0	0	0	0	574	5,301
資材搬送車	0	17	3	2	0	0	0	0	0	0	0	0	0	22	102
マイクロバス	0	14	71	0	0	0	0	2	0	0	0	0	0	87	1,970
広報自動車	0	6	788	0	0	0	0	2	0	0	0	0	0	796	6,877
ミニバン車	0	5	355	0	0	0	0	2	0	0	0	0	0	362	8,035
救急自動車 (本署)	0	3	25	0	0	2,023	0	8	0	0	0	0	0	2,059	24,910
非常用救急自動車	0	3	19	0	0	340	0	1	0	0	3	0	0	366	4,833
救急自動車 (水間出張所)	0	2	113	0	0	1,387	0	3	0	0	0	0	0	1,505	20,111
救急自動車 (二色出張所)	0	1	102	0	0	1,586	0	3	0	0	0	0	1	1,693	22,456

※訓練枠()内の数字は、署庭での訓練回数

7 通信系統図



《現場活動》



——	有線電話
.....	直通電話
- - -	DATA 回線
————	デジタル無線・AVM 装置

8 無線電話配置状況

呼 出 名 称	種 別	設 置 場 所	出 力 (W)	備 考
かいしょうほんぶ(デジタル)	基 地 局	消 防 本 部	10	活動波1
〃	〃	〃	〃	活動波2
〃	〃	〃	〃	主運用波
〃	〃	〃	〃	統制波1.2.3
かいしょうきゅうきゅう 1	移動局デュアル機(車載)	本署救急車	5	1+12波
〃 3	〃	水間救急車	〃	〃
〃 4	〃	二色救急車	〃	〃
〃 5	〃	非常用救急車	〃	〃
かいしょう 1	〃	本署タンク車	〃	〃
〃 2	〃	本署化学車	〃	〃
〃 3	〃	本署ポンプ車	〃	〃
〃 4	〃	水間ポンプ車	〃	〃
〃 5	〃	二色ポンプ車	〃	〃
〃 6	〃	救助工作車	〃	〃
〃 7	〃	2.5m梯子車	〃	〃
〃 9	〃	防災活動車	〃	〃
〃 10	〃	軽トラック	〃	〃
〃 12	〃	査察車	〃	〃
〃 13	〃	資材搬送車	〃	〃
〃 14	〃	マイクロバス	〃	〃
〃 15	〃	広報車	〃	〃
〃 16	〃	ミニバン車	〃	〃
〃 201	移動局デジタル(携帯)	防災活動車(指揮隊用)	2	12波
〃 202	〃	本署化学車積載	〃	〃
〃 203	〃	本署ポンプ車積載	〃	〃
〃 204	〃	水間ポンプ車積載	〃	〃
〃 205	〃	二色ポンプ車積載	〃	〃
〃 206	〃	救助工作車積載	〃	〃
〃 207	〃	2.5m梯子車積載	〃	〃
〃 208	〃	予備機	〃	〃
〃 209	〃	予備機	〃	〃
〃 210	〃	本署タンク車積載	〃	〃
〃 211	〃	本署救急車積載	〃	〃
〃 212	〃	予備機	〃	〃
〃 213	〃	水間救急車積載	〃	〃
〃 214	〃	二色救急車積載	〃	〃
〃 しき1	移動局デジタル(可搬)	本署(指揮隊使用)	5	〃
〃 しき2	〃	〃	〃	〃
〃 501~530	移動局アナログ(携帯)	署活動系(各隊員使用)	1	4波
〃 91~96	〃	署活動系(予備機)	〃	3波

- (注) 消防救急無線 12波(デジタル) = (活動波1・活動波2・主運用波1~7・統制波1~3)
 1波(アナログ) = (防災相互波)
 署活動系 3波(アナログ) = (指揮波・隊長波・隊員波)
 4波(アナログ) = (指揮波・隊長波・隊員波・防災波)

9 有線電話架設状況

種 別	署所別回線数			
	消 防 署	水 間 出 張 所	二 色 出 張 所	消 防 団
1 1 9 番 回 線 (I P)	4			
加 入 電 話	8	1	1	9
西 日 本 高 速 道 路 (株) 専 用	1			
阪 神 高 速 道 路 (株) 専 用	1			
消 防 指 令 台 専 用	1			
消 防 専 用 電 話	1	1	1	
通 信 衛 星 回 線	2			
F A X 回 線	3	1	1	
携 帯 電 話 1 1 9 番 転 送 回 線	2			
多 国 語 通 訳 回 線	1			
順 次 指 令 回 線	2			
市 民 災 害 案 内 回 線	2			

10 無線電話設置状況

デジタル波	周 波 数	アナログ波	周 波 数
活動波1	2 7 0MHz 帯	署活動系	4 0 0MHz 帯
活動波2	〃		
主運用波	〃		
統制波1・2・3	〃		

基 地 局	移動局 (車載)	移動局 (携帯)	移動局 (可搬)	無線受令機
1	1 8	5 0	2	1 2

11 防災無線設置状況

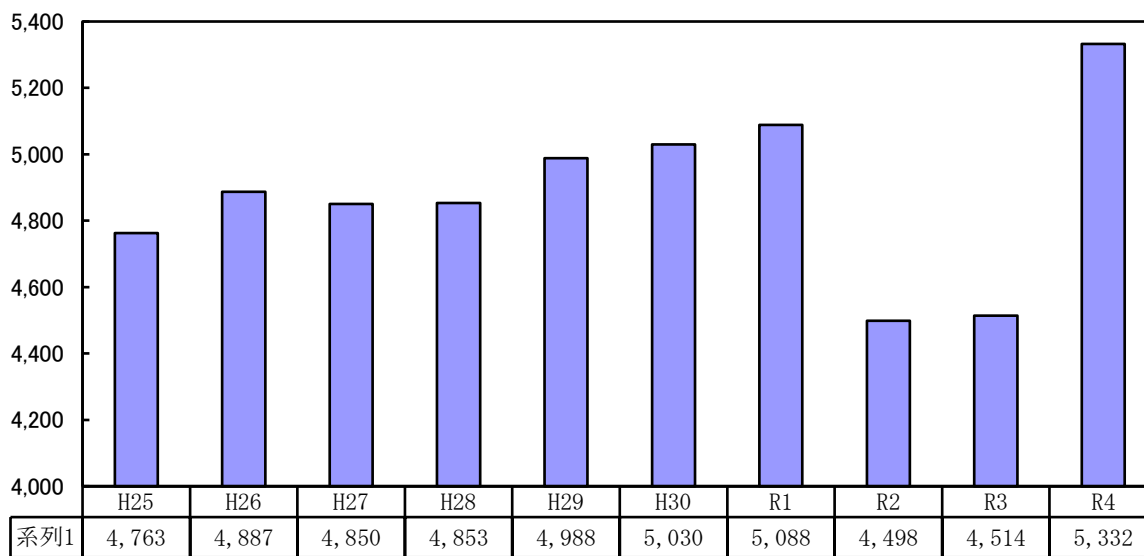
	防災相互通信用無線	市町村防災行政無線	大阪府防災行政無線
呼 出 名 称	かいづかぼうさいきょう119	ぼうさいかいづか64	防 災 貝 塚 消 防
周 波 数	1 5 8 . 3 5MHz	4 6 6 . 6 6 2 5MHz 4 6 6 . 7 7 5 0MHz	4 0 0MHz 帯 MCA無線
基 地 局	1	—	—
固 定 局	—	—	1
移 動 局	—	1	—
携 帯 移 動 局	1	—	—

救急・救助

1 令和3年・令和4年救急出場件数、救急搬送人員比較表

区別	年別	令和3年	令和4年	比較
出 場 件 数		4,514	5,332	818
搬 送 人 員		4,179	4,863	684
不 搬 送 件 数		353	469	116
管 内 搬 送 人 員		1,600	1,923	323
管 外 搬 送 人 員		2,579	2,940	361

2 過去10年の救急出場件数の推移

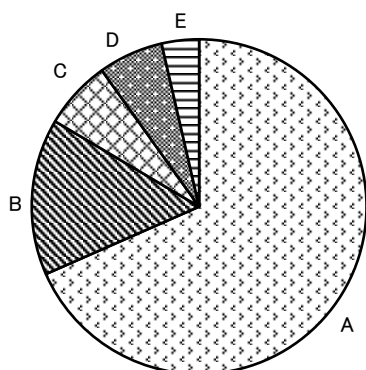


3 事故種別救急出場状況

事故種別	合 計	火 災	自然 災害	水 難 事 故	交 通 事 故	労 働 災 害 事 故	運 動 競 技 事 故	一 般 負 傷	加 害	自 損 行 為	急 病	転 院 搬 送	そ の 他
令和3年	4,514	22	0	5	374	41	6	723	16	46	2,955	296	30
令和4年	5,332	19	0	3	353	69	19	806	11	44	3,647	334	27
比 較	818	-3	0	-2	-21	28	13	83	-5	-2	692	38	-3

注：転院搬送とはAの医療機関に収容されている者を医療機関の要請によりBの医療機関に搬送したことを言う。

4 事故種別救急出場構成比

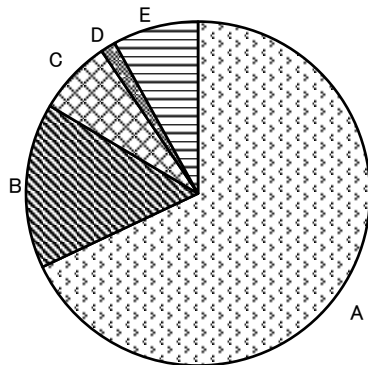


A：急病	3,647件	68.4%
B：一般負傷	806件	15.1%
C：交通事故	353件	6.6%
D：転院搬送	334件	6.3%
E：その他	192件	3.6%
合 計	5,332件	100.0%

5 事故種別救急搬送人員状況

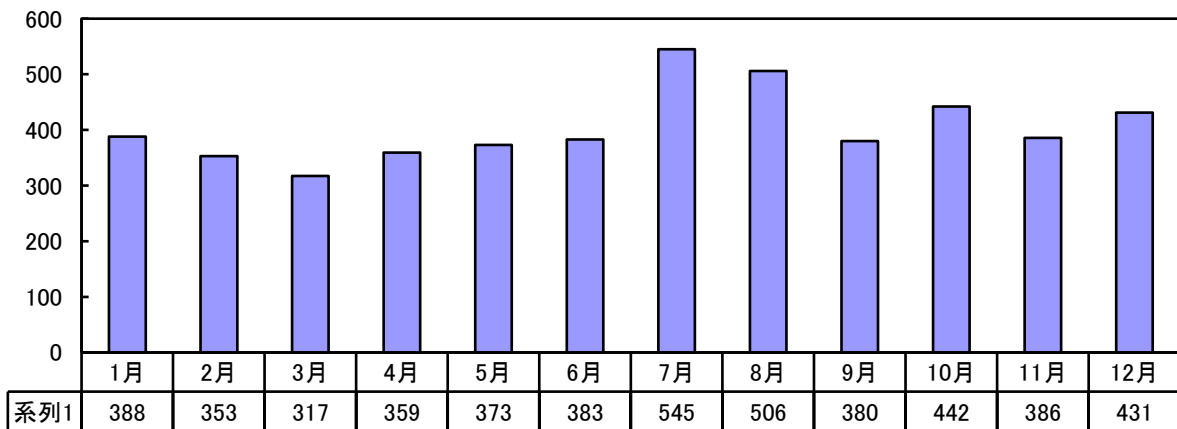
事故種別	合	火	自然	水	交	労働	運動	一般	加	自	急	転	そ
年	計	災	然	難	通	災害	競技	負	害	損	病	院	の
		災	害	事	事	事	事	傷		為		送	他
令和3年	4,179	6	0	5	355	41	6	676	14	30	2,752	294	0
令和4年	4,863	2	0	1	342	69	19	755	9	26	3,306	334	0
比較	684	-4	0	-4	-13	28	13	79	-5	-4	554	40	0

6 事故種別救急搬送人員構成比

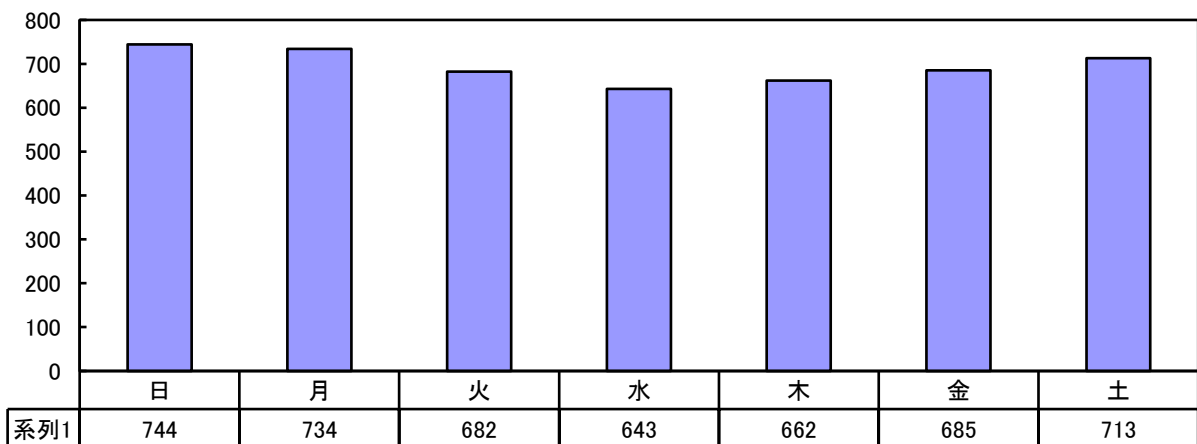


A: 急病	3,306人	68.0%
B: 一般負傷	755人	15.5%
C: 交通事故	342人	7.0%
D: 労働災害事故	69人	1.4%
E: その他	391人	8.1%
合計	4,863人	100.0%

7 月別救急搬送人員状況



8 曜日別救急搬送人員状況



9 時間別救急出場件数状況

時間別 区分	0	1	2	3	4	5	6	7	8	9	10	11	12	13	14	15	16	17	18	19	20	21	22	23	計
	1	2	3	4	5	6	7	8	9	10	11	12	13	14	15	16	17	18	19	20	21	22	23	24	
合計	131	100	79	100	101	99	132	211	270	319	326	323	292	294	265	313	296	294	288	285	247	203	209	155	5,332

10 事故種別及び年齢別救急搬送人員状況

新生児（生後28日以内の者）・乳幼児（生後29日以上、満7歳未満の者）

少年（満7歳以上、満18歳未満の者）・成人（満18歳以上、65歳未満の者）

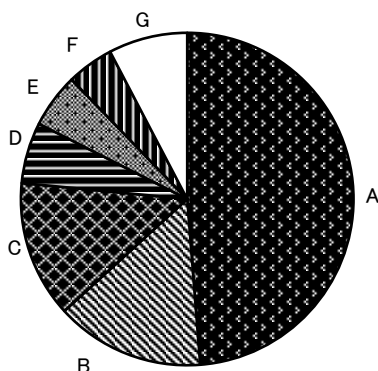
高齢者（満65歳以上の者）

事故種別 区分		火災	自然 災害	水難 事故	交通 事故	労働災 害事故	運動競 技事故	一般 負傷	加害	自損 行為	急病	その他	計
年 齢 区 分	新生児	0	0	0	0	0	0	1	0	0	4	3	8
	乳幼児	0	0	0	9	0	0	51	0	0	142	9	211
	少年	0	0	0	47	2	10	45	1	0	98	4	207
	成人	1	0	1	176	58	8	146	5	20	933	103	1,451
	高齢者	1	0	0	110	9	1	512	3	6	2,129	215	2,986
合計		2	0	1	342	69	19	755	9	26	3,306	334	4,863

1 1 事故種別傷病程度別救急搬送人員状況

事故種別 程度	合計	火災	自然災害	水難事故	交通事故	労働災害事故	運動競技事故	一般負傷	加害	自損行為	急病	その他
死亡	157	0	0	0	4	0	0	4	0	5	141	3
重症	576	1	0	0	14	5	0	128	0	1	357	70
中等症	1,327	1	0	0	44	21	1	121	1	10	888	240
軽症	2,803	0	0	1	280	43	18	502	8	10	1,920	21
その他	0	0	0	0	0	0	0	0	0	0	0	0
合計	4,863	2	0	1	342	69	19	755	9	26	3,306	334

1 2 科目別救急搬送人員構成比



A: 内科	2,371人	48.8%
B: 整形外科	704人	14.5%
C: 脳外科	647人	13.3%
D: 循環器科	289人	5.9%
E: 外科	257人	5.3%
F: 小児科	222人	4.6%
G: その他	373人	7.6%

合計 4,863人 100.0%

1 3 救急搬送地域別状況

搬送地域	搬送人員数	医療機関数	搬送地域	搬送人員数	医療機関数
貝塚市	1,923	12	大阪市	11	9
岸和田市	1,980	12	高槻市	1	1
泉佐野市	406	8	大阪狭山市	34	1
熊取町	230	2	河内長野市	2	2
和泉市	165	4	吹田市	2	2
泉大津市	46	2	枚方市	1	1
泉南市	3	3	兵庫県	1	1
阪南市	9	1	和歌山県	4	3
堺市	28	11			
高石市	2	1			
泉州救命ドクターカー	15	1	合計	4,863	77

1 4 医療機関紹介件数

診療科目	合計
内科	215
小児科	92
整形外科	59
外科	50
脳外科	38
眼科	14
耳鼻咽喉科	7
産婦人科	2
その他	33
合計	510

15 救助出動状況

種別 区分	火災	交通 事故	水難 事故	風水害 等自然 事故	機械に よる 事故	建物等 による 事故	ガス及 び酸欠 事故	破裂 事故	その他 の事故	計
出動件数	0	14	2	0	0	39	1	0	29	85
出動人員	0	98	28	0	0	323	12	0	236	697
活動件数	0	6	2	0	0	30	1	0	19	58
活動人員	0	74	28	0	0	296	12	0	206	616
救助人員	0	4	1	0	0	24	1	0	16	46

16 年次別救助出動状況

種別 区分	火災	交通 事故	水難 事故	風水害 等自然 事故	機械に よる 事故	建物等 による 事故	ガス及 び酸欠 事故	破裂 事故	その他 の事故	計
平成29年	1	15	4	0	0	3	0	0	33	56
平成30年	0	12	4	0	1	5	1	0	49	72
令和元年	0	12	3	0	1	25	1	0	33	75
令和2年	2	16	8	0	0	47	1	0	25	99
令和3年	3	17	5	0	1	23	2	0	31	82
令和4年	0	14	2	0	0	39	1	0	29	85

消 防 団

消防団の沿革

明治22年	4月	貝塚町消防組発足（町制施行により）
明治23年		島村消防組発足
大正元年		麻生郷村・木島村消防組発足
大正7年		西葛城村消防組発足
大正12年		南近義村消防組発足・北近義村消防組発足
昭和6年	4月	貝塚町・麻生郷村・島村・南近義村・北近義村が合併、貝塚町となる
昭和7年	7月	大阪府令第49号により、新たに貝塚町消防組を次の通り編成 第1部 25人 第4部 25人 第2部 25人 第5部 25人 第3部 25人
昭和10年	4月	木島村編入に伴い2部増設7部となる
昭和12年		1部増設し8部となる 1部15人とし、計120人とした
昭和14年		貝塚町消防組に西葛城村消防組編入
昭和14年	4月	警防団令発令により貝塚町消防組廃止、貝塚警防団を次の通り結成 第1分団 北校区 第2分団 東校区 第3分団 南校区 第4分団 西校区 第5分団 木島校区 第6分団 葛城・蕎原校区
昭和22年	4月	勅令第185号により貝塚警防団を廃止し貝塚市消防団発足 （6個分団8個班を編成、定数215人）
昭和22年	9月	貝塚市消防団設置条例制定 消防団員定数362人
昭和23年	3月	第2分団の手曳ガソリン班を第7分団（麻生中）、第5分団の手曳ガソリン班を第8分団（三ツ松）として分設
昭和27年	7月	第9分団（津田）増設
昭和30年	3月	大阪府知事より表彰旗を受章
昭和32年	2月	日本消防協会長より表彰旗を受章
昭和33年	3月	国家消防本部長より竿頭綬を受章
昭和38年	10月	第7回大阪府消防操法訓練大会ポンプ車操法の部で第6分団優勝
昭和39年	3月	消防庁長官より表彰旗を受章
昭和54年	10月	第23回大阪府消防操法訓練大会ポンプ車操法の部で第5分団第3位
昭和56年	3月	消防団員定数を250人に条例改正
昭和58年	2月	日本消防協会長より竿頭綬を受章
平成2年	9月	第34回大阪府消防操法訓練大会小型ポンプ操法の部で第3分団第2位
平成3年	3月	大阪府消防協会長より表彰旗を受章
平成5年	3月	大阪府知事より表彰旗を受章
平成7年	3月	大阪府消防協会長より竿頭綬を受章
平成8年	2月	日本消防協会長より竿頭綬を受章
平成14年	2月	日本消防協会長より表彰旗を受章
平成16年	9月	第48回大阪府消防操法訓練大会小型ポンプ操法の部で第8分団第3位
平成21年	7月	「大阪の消防大賞」受賞

平成25年 2月	日本消防協会長より竿頭綬を受章
平成28年 3月	消防庁長官より竿頭綬を受章
平成28年 7月	「大阪の消防大賞」受賞

1 消防団主要行事

行 事	主 催	場 所	備 考
消 防 出 初 式	貝 塚 市	貝塚市立第一中学校	※
文化財防火啓発に伴う消防訓練	貝 塚 市	願 泉 寺	※
救助用資機材技術講習	総務省消防庁	大阪府立消防学校	
岸和田市・貝塚市山間部合同消防訓練	岸 和 田 市	和泉葛城山山頂	
貝塚市新任団員講習会	貝塚市消防団	消 防 本 部	
貝塚市幹部団員教育訓練	貝塚市消防団	消 防 本 部	
消防団員教育訓練「基礎教育」	大阪府消防協会	大阪府立消防学校	
消防団員教育訓練「幹部科」	大阪府消防協会	大阪府立消防学校	
消防団員特別教育訓練「機関科」	大阪府消防協会	大阪府立消防学校	
大阪府消防協会泉南地区支部総合訓練	大阪府消防協会泉南地区支部	貝塚市立第一中学校	雨天中止
大阪府消防大会及び消防操法訓練大会	大阪府・大阪府消防協会	大阪府立消防学校	
消防署・消防団合同消防訓練	貝 塚 市	永 寿 池	雨天中止
歳末火災特別警戒	貝 塚 市	市 内 全 域	

※新型コロナウイルス感染拡大防止により中止。

2 消防団員階級別定員と実員配置

(令和4年12月31日現在)

階級別 人員	団 長	副団長	分団長	副分団長	部 長	班 長	団 員	計
消防団本部	1	4			1	1		7
第 1 分団			1	1	1	3	16	22
第 2 分団			1	1	1	3	14	20
第 3 分団			1	1	1	3	19	25
第 4 分団			1	1	1	3	15	21
第 5 分団			1	1	1	3	20	26
第 6 分団			1	1	1	5	25	33
第 7 分団			1	1	1	3	15	21
第 8 分団			1	1	1	3	19	25
第 9 分団			1	1	1	3	12	18
計	1	4	9	9	10	30	155	218
定員	1	4	9	9	10	30	187	250

3 消防団員の勤続年数

(令和4年12月31日現在)

年数 分団名	5年 未満	5年以上 10年未満	10年以上 15年未満	15年以上 20年未満	20年以上 25年未満	25年以上 30年未満	30年 以上	平均
消防団本部	2				1		4	24.8
第1分団	2	1	4	2	6	1	6	20.9
第2分団	3	5	4	4	2	1	1	13.0
第3分団	4	7	2	3	5	2	2	14.2
第4分団	1	5	6	7	2			12.5
第5分団	6	11	3	5	1			8.6
第6分団	2	5	12	8	6			13.5
第7分団	4	1	5	4	4		3	15.5
第8分団	6	2	6	6	4	1		12.2
第9分団	3	2	3	4	5	1		14.3
計	33	39	45	43	36	6	16	14.1

4 消防団員の年齢状況

(令和4年12月31日現在)

年齢 分団名	18歳～ 20歳	21歳～ 30歳	31歳～ 40歳	41歳～ 50歳	51歳～ 60歳	61歳 以上	平均
消防団本部					3	4	62.4
第1分団		1		5	9	7	54.6
第2分団		9		7	4		38.4
第3分団			12	7	6		43.9
第4分団			9	10	2		41.9
第5分団		1	12	10	3		42.0
第6分団			8	17	8		44.7
第7分団			8	5	8		45.3
第8分団			6	10	9		46.4
第9分団			4	9	4	1	47.0
計		11	59	80	56	12	45.4

5 消防団機械器具配置状況

分 団 名	車 両 番 号 小型ポンプ品番	社 名	年 式	型式及びポンプ性能
第1分団	和 泉 802 た 1000 P 3 8 3 型	日 野 ラビットポンプ	H 2 4 H 2 4	CD-1 C-1級
第2分団	和 泉 800 ね 2000 P 3 8 2 型	ミ ツ ビ シ ラビットポンプ	H 1 9 H 1 9	CD-1 C-1級
第3分団	和 泉 800 と 3000 V 2 0 E 型	ミ ツ ビ シ ト-ハツポンプ	H 1 8 H 1 8	CD-1 C-1級
第4分団	和 泉 830 す 4000 P 3 8 3 型	日 野 ラビットポンプ	H 2 5 H 2 5	CD-1 C-1級
第5分団	和 泉 800 に 5000 P 3 8 2 型	日 野 ラビットポンプ	H 2 1 H 2 1	CD-1 C-1級
第6分団	和 泉 830 と 6000 P 3 8 2 型	ミ ツ ビ シ ラビットポンプ	H 1 9 H 1 9	CD-1 C-1級
第7分団	和 泉 800 の 7000 P 3 8 3 型	日 野 ラビットポンプ	H 2 3 H 2 3	CD-1 C-1級
第8分団	和 泉 802 と 8000 F T 3 0 0 型	日 野 シバウラ	H 2 9 H 2 9	CD-1 C-1級
第9分団	和 泉 830 な 9000 F T 3 0 0 型	ト ヨ タ シバウラ	R 2 R 2	CD-1 C-1級

6 消防団員報酬及び費用弁償

令和4年3月31日まで

区 分	年 額 報 酬
団 長	106,000円
副 団 長	74,000円
分 団 長	59,000円
副 分 団 長	43,000円
部 長	38,000円
班 長	33,000円
団 員	28,000円

区 分	費 用 弁 償
災 害 ・ 訓 練 警 戒 等 出 動	1回につき 2,700円

令和4年4月1日から

区 分	年 額 報 酬
団 長	106,000円
副 団 長	74,000円
分 団 長	59,000円
副 分 団 長	45,500円
部 長	38,000円
班 長	37,000円
団 員	36,500円

区 分	出 動 報 酬
災 害 出 動	1日につき 8,000円
訓 練 ・ 警 戒 等 出 動	1回につき 2,700円

7 消防団員出動状況

種 別	延 人 員
火災・その他災害出動	132人
訓練参加（定例・その他）	2,848人
計	2,980人

8 表彰

消 防 庁 長 官 表 彰	永 年 勤 続 功 労 章	0
日 本 消 防 協 会 長 表 彰	勤 続 章	3
	精 績 章	1
大 阪 府 知 事 表 彰	消 防 勤 続 功 労 章	1
	消 防 功 労 章	4
	銀 杯	6
大 阪 府 消 防 協 会 長 表 彰	永 年 勤 続 章	2
	勤 続 章	10
	勤 功 章	4
	精 勤 章	5
	木 杯	6
大 阪 府 消 防 協 会 泉 南 地 区 支 部 長 表 彰	消 防 功 労 者 表 彰	6
貝 塚 市 消 防 団 長 表 彰	団 長 記 章	13
	精 勤 章	19
	感 謝 状	11