



青少年かいづか

1月8日(日)、「2023年はたちの集い」をコスモシアター大ホールで開催し、対象者993人(男性510人・女性483人)のうち825人が参加しました。

第一部では式典が行われ、第二部では声楽やピアノ・エレクトーン演奏、弾き語りなど同級生達のパフォーマンスが披露されました。全員で「明日があるさ」を合唱しフィナーレとなりました。

この様子は青少年教育課公式YouTube「青少年かいづか」で公開していますので、ぜひご覧ください。

撮影協力：市民カメラマン

今月号のトピックス

- 2月19日(日)開催、防災訓練にご参加を！…2ページ
- 性別による思い込み、ありませんか？…3ページ
- 市制施行80周年カウントダウンがスタート…10ページ
- 貝塚卓球フェスティバル…11ページ

【新型コロナウイルス感染症対策について】

- ◆掲載した内容は、中止または延期となる場合があります。詳しくはお問合せください。
- ◆イベントなどは感染症対策をして開催します。参加される場合は、マスクの着用をお願いします。
- ◆37.5度以上の発熱や風邪症状がある場合は、講座やイベントへの参加はご遠慮ください。

◆障害者用に音声版・点字版の広報も発行しています。ご希望のかたは障害福祉課(☎072-433-7012)へお問合せください。また、障害のあるかたでイベントなどに参加する際配慮が必要な場合は、各問合せ先へご連絡ください。可能な限り対応します。



この訓練は、今後30年以内に70～80%の確率で発生する可能性があるとして指摘されている「南海トラフ巨大地震」が、実際に起こったとの想定で実施するものです。
 日頃の心構えや訓練が、いざというときに命を救うことにつながります。
 みなさん、ぜひシェイクアウト訓練と避難所開設訓練へご参加ください。

2月19日(日)開催

【問合せ先】
 危機管理室 ☎072-433-7392

シェイクアウト訓練：午前9時



訓練は**3つの安全行動**を“その場”で行うだけ!



1分程度

南海トラフ巨大地震により、貝塚市で震度6弱の揺れが発生したとの想定で、市内全域でシェイクアウト訓練(地震対応訓練)を実施します。

【シェイクアウト訓練とは】

地震発生時に「しゃがむ」「机の下に隠れるなど、頭を保護する」「揺れが収まるまで動かない」の**3つの安全行動**を、その場で行う、1分程度の訓練です。

【訓練内容】

午前9時に、市から防災行政無線(屋外スピーカー)と緊急速報メール(エリアメール)で訓練開始をお知らせしますので、その場で**3つの安全行動**をとってください。

【訓練への参加登録】

訓練は、みなさんの自発的な参加を大切にしています。訓練への積極的な参加表明として、ぜひ事前の参加登録をお願いします。「事前参加申込書」を窓口で配付(市のホームページからもダウンロード可)していますのでご利用ください。なお、申込書を提出しなくても、訓練への参加は可能です。



安全行動をその場で行ってください

避難所開設訓練：午前9時～

※終了時刻は避難所により異なります。

市内の指定避難所の開設訓練を行います。訓練に参加して、開設担当職員とともに、災害時の避難所の開設や運営などについて理解を深めましょう。

訓練へは、お住まいの地域の町会・自治会、自主防災組織の計画に従って参加してください。(なお、すべての町会などが訓練に参加されるわけではありません。また、諸般の事情により訓練を実施しない避難所もあります)

【場所】 市内の各小学校・中学校・高等学校 体育館、岸和田高校・旧ほの字の里体育館

【訓練内容】

受付の設置、パーテーション(室内テント)・簡易ベッド・N T T特設公衆電話の設置、備蓄品の確認、災害対策本部との情報共有など



《訓練を中止する場合》

以下の場合、訓練を中止しますので、ご了承ください。中止の連絡は、防災行政無線、ホームページ、フェイスブックで行います。

- 訓練前日または当日に、本市や隣接市町で、震度4以上の地震が発生。
- 訓練当日、本市に気象警報(高潮は注意報)が発表。

2月15日(水)午前11時頃

全国瞬時警報システムによる 全国一斉情報伝達訓練を行います

全国瞬時警報システム(Jアラート)は、地震や津波、武力攻撃などの時間的に余裕のない緊急情報を、人工衛星を用いて国が自治体に送信し、防災行政無線を自動起動させ放送することにより、みなさんに瞬時に情報を伝達するシステムです。

今回の訓練は、国民保護情報の伝達を目的とした訓練です。緊急情報を市民のみなさんに伝達する体制を万全にするため、全国瞬時警報システムと市内に設置している防災行政無線を連動し放送することで、正常に作動しているかを確認するものです。

【放送内容】

～チャイム～「これはJアラートのテストです」×3回 「こちらは防災貝塚市です」～チャイム～

問合せ先 危機管理室 ☎072-433-7392

振込め詐欺や悪徳商法などの電話に不安を感じませんか? 迷惑電話防止装置を無料で貸出します

市では、高齢者を対象に迷惑電話防止装置を無料で貸出します。設置は、市が委託する業者が自宅に伺い行います。今使われている電話機に装置を接続するだけで、警察などが収集した迷惑電話(オレオレ詐欺・還付金詐欺など)を自動的に着信拒否できます。

ただし、発信者の電話番号を表示するサービス(ナンバーディスプレイなど)への加入が必要です。

【対象】 65歳以上(親族などからの代理申込可)

【サイズ】 縦8.6cm×横10cm×高さ4cm

【貸出台数】 17台(先着順)

【貸出期間】 1年間(貸出日の翌月1日から)

※貸出期間終了後、継続して使用を希望される方には引続き装置を無料で貸出します。ただし、データ使用料が月額400円(税別)必要です。

【申込用紙の配付】 窓口・郵送・ホームページからダウンロード

【締切】 2月28日(火)

【配付・申込・問合せ先】 危機管理室 ☎072-433-7392

防災訓練にご参加を!



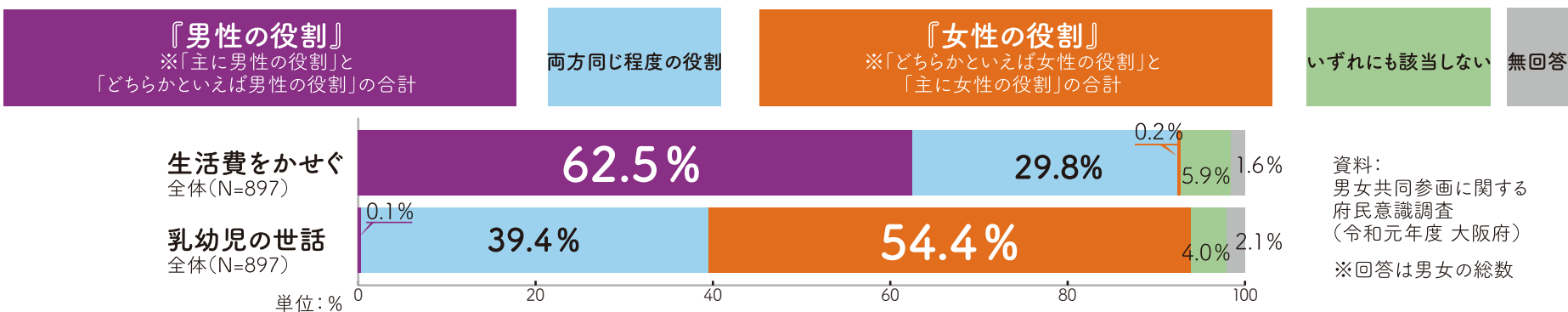
性別による思い込み、ありませんか？

私たちは見聞きしたことや自分の経験から、無意識のうちに様々な思い込みを持ってしまふことがあります。あなたも無意識に思い込みをしていないか、一緒に考えてみませんか？

男女共同参画啓発ページ
女と男のコスモスネット
人権政策課 ☎072-433-7160

▶ 家庭内の役割分担の意識 ◀

下のグラフを見ると、「生活費をかせぐ」は『男性の役割』と考える人が62.5%、「乳幼児の世話」は『女性の役割』と考える人が54.4%で、家庭内で担う役割に男女で大きく違いがあります。



資料：
男女共同参画に関する
府民意識調査
(令和元年度 大阪府)
※回答は男女の総数

▶ 仕事や家庭の“あたりまえ”をチェックしよう ◀

次の項目で「そのとおりだ」と思うものにチェックを入れてみましょう。

- 仕事より育児を優先する男性は仕事へのやる気が低い
- 男性なら残業や休日出勤をするのは当たり前だ
- 女性の上司には抵抗がある
- 事務作業などの簡単な仕事は女性がすべきだ
- 男性は人前で泣くべきではない
- PTA には、女性が参加するべきだ
- 家事・育児は女性がすべきだ
- 男性は仕事をして家計を支えるべきだ

チェックが多く入った人は、思い込みが少し強いようです。実際にまわりの状況はどうでしょうか？

参考：『無意識の思い込み(アンコンシャス・バイアス)ーチェックシートー』(令和3年度内閣府男女共同参画局)



▶ あなたには、こんな経験はありませんか？ ◀

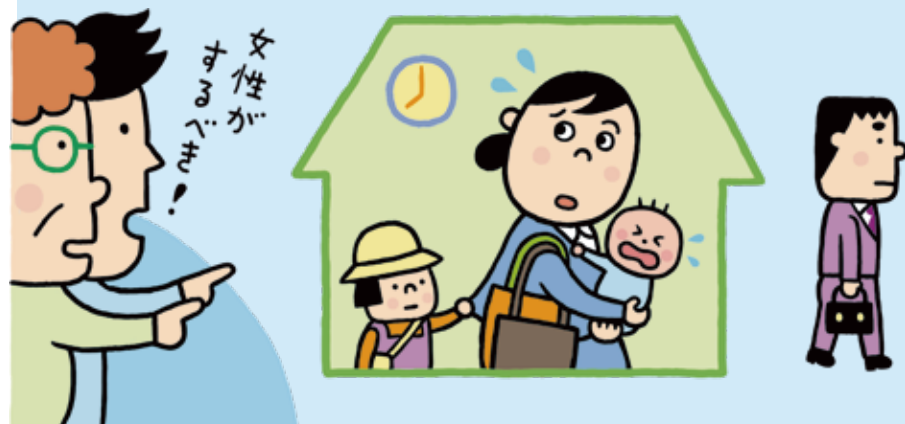
職場 「仕事」最優先を男性に求める職場

日本では長時間労働を良しとする意識が根強く、国の調査によると男性の4人に1人が「男性なら残業や休日出勤をするのは当たり前だ」と決めつけられた経験があると述べています。今は仕事に対する価値観も多様化しています。過去の固定観念にとらわれると、優秀な人材を失うことになりかねません。



家庭 根強い「家事・育児は女性」の意識

家事・育児に関しては、女性の半数近くが「女性がすべき」と決めつけられた経験があると述べています。しかし今は、共働き世帯数は専業主婦世帯数の約2.5倍(男女共同参画白書 令和4年版)です。家族を構成する誰もが役割を持ち「ともに家族を支える一員として自分の役割と責任を果たす」という意識で、お互いを尊重することが大切です。



参考：『無意識の思い込み(アンコンシャス・バイアス)ー事例集ー』(令和3年度内閣府男女共同参画局)

▶ 「無意識の思い込み」はみんなの問題 ◀

「無意識のものの見方やとらえ方の偏り」は、誰もが持つものです。しかし、自分の思い込みに気づかずにいると、勝手に決めつけて相手を傷つけたり、自分自身の可能性を狭めたりすることがあります。

まず自分の「無意識の思い込み」に気づき、とらわれ過ぎず、周囲にも押しつけないことを意識してみましょう。

貝塚市女性相談

専門の女性相談員による面接相談 (無料)
毎月第2・4月曜午後1時～4時 (1人45分)

要予約 人権政策課 ☎ 072-433-7160

(平日午前8時45分～午後5時15分)



おしらせ ひろば



市・府民税の申告

2月16日(木)～
3月15日(水)
午前8時45分～
午後5時15分
(土・日・祝日除く)

1月1日現在、市内在住のかたは、令和4年中(令和4年1月1日～12月31日)の所得を申告してください。

申告場所 市役所1階エントランスホール

申告に必要なもの

- ・申告書
- ・給与や年金(個人年金含む)の源泉徴収票
- ・収入や経費のわかる書類
- ・各種控除のための領収証、障害者手帳など
- ・医療費控除の明細書など
- ・本人確認書類(運転免許証、健康保険証など)
- ・個人番号(マイナンバー)が確認できる書類(扶養親族の分を含む、通知カードのみは不可)

公的年金等を受給しているかた

確定申告が不要なかたでも、市・府民税の申告が必要になる場合があります。市・府民税の申告をされないかたの所得控除は、「公的年金等の源泉徴収

票」の記載内容のみの適用となります。

その他、扶養・社会保険料・生命保険料・医療費などの控除は、市・府民税の申告をすることにより、その控除を受けられる場合があります。

申告の必要がないかた

① 税務署へ所得税の確定申告をするかた

② 収入が給与のみで、勤務先から市に給与支払報告書が提出されているかた(勤務先に確認してください)

③ 収入が公的年金のみで、前記の「公的年金等を受給しているかた」の内容に当てはまらないかた

④ 市内居住の親族に扶養されているかた(確定申告や年末調整などで税法上の扶養親族とされているかたに限る)

注意事項

- ・遺族年金や障害年金、失業保険などは課税対象の収入ではありません。
- ・65歳以上で障害者手帳がないかたも、要介護認定を受けている場合は障害者控除を認められることがあります。高齢介護課(☎072-4333-7041)へお問合せください。
- ・代理人による申告や、国外に居住する親族の扶養控除などの必要書類は、課税課へお問合せください。

問合せ先 課税課 ☎072-4333-7250

軽自動車などの譲渡時廃車手続きは3月末までに

軽自動車税(種別割)は4月1日現在の所有者に課税されます。次の場合は3月末までに必ず廃車手続きをしてください。

① 車を売却・譲渡・スクラップした

② 盗難にあった・プレートを紛失した(事前に警察への届出が必要)

③ 手続には、印鑑(個人の場合は不要)・被害にあった日と場所・警察への届出日・警察署名などを記したものが要です。

岸和田税務署からのお知らせ

◎消費税の適格請求書等保存方式(インボイス制度)

10月1日からインボイス制度が開始されます。

各種準備が必要ですので、登録予定のかたは、早めの登録申請をお勧めします。

◎申告と納税はお早め!

納税は便利なキャッシュレス納付をお勧めします。

申告・納付期限

① 申告所得税・復興特別所得税 3月15日(水)

② 消費税・地方消費税 3月31日(金)

③ 贈与税 3月15日(水)

問合せ先 岸和田税務署 ☎072-4338-1341

種類	廃車手続先
原動機付自転車(125cc以下) 小型特殊自動車	市役所課税課 ☎072-433-7254
軽自動車(三輪・四輪)	軽自動車検査協会 和泉市伏屋町1-13-3 ☎050-3816-1842
自動二輪車(125ccを超えるもの)	和泉自動車検査登録事務所 和泉市上代町官有地 ☎050-5540-2060

子育て支援センター

◆GOOD(スマイル)DAY

つどいの広場、土曜開催です。ぜひパパも一緒に遊びに来てね!

日時 2月25日(土)午前9時30分～正午

場所 子育て支援センター ひだまり

対象 0歳～就学前の子どもと保護者

申込 2月24日(金)午前10時～窓口・電話

◆おやこで運動遊び&ピクニックヨガを楽しもう!

ぜひパパも参加してくださいね!

日時 3月11日(土)午前10時30分～11時30分(雨天中止、中止の場合は当日9時

子育て世代向けの情報発信アプリ

ためまっぷかいづか(仮称)説明会

試行版アプリの操作説明と情報発信について、みなさんから意見をうかがいます。

日時 2月17日(金)午前10時～11時30分

場所 市役所5階大会議室B

対象 子育て世代のかた

持物 スマートフォンなどインターネットを利用できる端末

定員 30人(保育定員10人、定員になり次第締切)

申込 2月10日(金)以降、件名に「★ためまっぷかいづか説明会参加」、本文に氏名・保育の希望有無(有の場合は子どもの年齢)を記載し、メールで

申込・問合せ先 子育て支援課 ☎072-433-7090

子ども子育て交流施設 つげさん広場

◆食育連続講座(保育付) 基本編

日時 ①講座…3月2日(木)②調理実習…3月9日(木)午前10時～正午

対象 妊婦・小学生の保護者

場所 ひと・ふれあいセンター

講師 井上則子さん(乳幼児食指導士)

定員 10人(保育定員6人・1回1000円必要)

参加費(2回分) 1500円

申込・問合せ先 コミュニティスペースえいる ☎070-5041-2567 (平日午前10時～午後3時)

児童手当

◆児童手当

2月期(10～1月分)の児童手当を、2月15日(水)に受給者の口座に振込みます。

◆児童扶養手当

3月期(1・2月分)の児童扶養手当を、3月10日(金)に受給者の口座に振込みます。

問合せ先 子ども福祉課 ☎072-4333-7021

子ども子育て支援センター センター

◆ベビーマッサージであかちゃんとママのハッピータイム

日時 3月17日(金)午前10時～10時40分

対象 1～6カ月くらいまでの子どもと保護者

定員 7組(定員になり次第締切)

申込 3月8日(水)午後1時～電話

◆お楽しみ会

日時 3月22日(水)午前10時30分～11時30分

対象 就学前の子どもと保護者

定員 15組(定員になり次第締切)

申込 3月15日(水)午後1時～電話

場所・申込・問合せ先 子育て支援センター ☎072-468-8224

子ども療育支援室 公開講座

日時 3月4日(土)午後1時30分～3時(オンライン)

内容 教室にいる気になるこどもの理解と支援

対象 どなたでも

講師 高橋泰子さん(言語聴覚士)、武井麻喜さん(作業療法士)、畑中良太さん(理学療法士)

定員 80人(定員になり次第締切)

参加費 無料

申込 下記二次元コードから締切 3月3日(金)午後5時

申込・問合せ先 大阪河崎リハビリテーション大学 ☎072-446-6700

食品などを提供して子ども食堂などを応援しよう!

提供可能な食品などがあればご協力ください。市内の子ども食堂などで活用させていただきます。

受付できるもの

①賞味期限が2カ月以上あり常温保存が可能で未開封のもの

米・菓子類(個包装されたもの)・乾麺類・インスタント食品・飲料類(缶・ペットボトルなど)・缶詰・サラダ油・調味料など

②未開封の次のもの

ペーパータオル・食品ラップ・紙コップ・紙皿・割り箸・使い捨てスプーンなど

受付できないもの

生鮮食品・冷凍食品・冷蔵食品・アルコール類・手作り加工品・賞味期限の記載のないものや2カ月未満のもの

受付日時 3月8日(水)午前10時～午後3時

子育て世代向けの情報発信アプリ

ためまっぷかいづか(仮称)説明会

試行版アプリの操作説明と情報発信について、みなさんから意見をうかがいます。

日時 2月17日(金)午前10時～11時30分

場所 市役所5階大会議室B

対象 子育て世代のかた

持物 スマートフォンなどインターネットを利用できる端末

定員 30人(保育定員10人、定員になり次第締切)

申込 2月10日(金)以降、件名に「★ためまっぷかいづか説明会参加」、本文に氏名・保育の希望有無(有の場合は子どもの年齢)を記載し、メールで

申込・問合せ先 子育て支援課 ☎072-433-7090

子ども療育支援室 公開講座

日時 3月4日(土)午後1時30分～3時(オンライン)

内容 教室にいる気になるこどもの理解と支援

対象 どなたでも

講師 高橋泰子さん(言語聴覚士)、武井麻喜さん(作業療法士)、畑中良太さん(理学療法士)

定員 80人(定員になり次第締切)

参加費 無料

申込 下記二次元コードから締切 3月3日(金)午後5時

申込・問合せ先 大阪河崎リハビリテーション大学 ☎072-446-6700



メール

人材募集

会計年度任用職員

詳しくは、お問合せください。

◆**庁内印刷および庁舎管理業務** 1人

◆**市民課窓口受付業務** 1人

◆**やすらぎ老人福祉センター管理・運営業務** 1人

◆**生活困窮者自立支援相談員** 1人

◆**母子父子自立支援員** 1人

◆**生活困窮者自立支援員** 1人

◆**生活困窮者自立支援員** 1人

◆**生活困窮者自立支援員** 1人

◆**生活困窮者自立支援員** 1人

◆**生活困窮者自立支援員** 1人

◆**生活困窮者自立支援員** 1人

◆**生活困窮者自立支援員** 1人

◆**生活困窮者自立支援員** 1人

◆**生活困窮者自立支援員** 1人

◆**生活困窮者自立支援員** 1人

◆**生活困窮者自立支援員** 1人

◆**生活困窮者自立支援員** 1人

①保育士、幼稚園・小・中・高等学校教諭免許、社会福祉士のいずれかの資格がある

②大学で社会福祉、心理、教育、社会、芸術、体育学のいずれかを専攻していた

③その他、放課後児童健全育成事業の設備および運営に関する基準に定める資格がある

◆**地籍調査員** 2人

◆**給食調理員** 1人

◆**給食調理員** 1人

◆**給食調理員** 1人

◆**給食調理員** 1人

◆**給食調理員** 1人

◆**小中学校障がい児介助員・幼稚園障がい児加配講師・学校司書・預かり保育師**

◆**その他事務職など**

◆**その他事務職など**

◆**その他事務職など**

◆**その他事務職など**

◆**その他事務職など**

◆**その他事務職など**

◆**その他事務職など**

◆**その他事務職など**



貝塚病院正職員

◆**看護師(随時採用)** 5人程度

◆**看護師(随時採用)** 5人程度

◆**看護師(随時採用)** 5人程度

◆**看護師(随時採用)** 5人程度

◆**看護師(随時採用)** 5人程度

◆**看護師(随時採用)** 5人程度

◆**看護師(随時採用)** 5人程度

警察

STOP! フィッシング詐欺

フィッシングとは、実在する企業や団体をかたる偽メールを使ってあなたを騙し、個人情報や盗み取る手段です。

◆**巧妙な偽メール** を使って偽サイトに誘導

◆**URLはタップしない**

◆**精巧な偽サイトに誘導**

◆**個人情報を騙し取る**

◆**巧妙な偽メール** を使って偽サイトに誘導

◆**URLはタップしない**

◆**精巧な偽サイトに誘導**



マイナンバーカード

マイナポータルからオンラインで転出届を提出できるようになりました

2月6日から、転出届についてマイナポータルを通じてオンラインでの届出が可能になりました

このサービスを利用すると、転出時に貝塚市役所への来庁が原則不要となります

詳しくはデジタル庁ホームページをご覧ください

◆**電子証明書**が有効なマイナンバーカードをお持ちのかたで、日本国内での引越しをするかた。(ご自身と同一世帯員、ご自身以外の世帯員の引越しでも利用可)

◆**マイナポータル**を通じて転出届の提出をした後は、別途、転入先市区町村の窓口で転入届などの手続が必要です

◆**証明書の電話予約**は3月末で終了

◆**住民票の写しと印鑑登録証明書**の電話予約による夜間交付(週1回)は、3月末で終了します

◆**マイナンバーカード**をお持ちのかたはコンビニエンスストアのマルチコピー機で証明書の発行が可能です

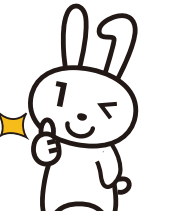
マイナポイント申請期限 2月末に延長

マイナポイントがもらえるマイナンバーカードの申請期限が、2月末まで延長になりました。

◆**マイナポイントの予約・申込**
パソコン、スマートフォン、コンビニマルチコピー機、ATM、全国各地の設定支援端末、保健・福祉合同庁舎1階マイナポイント手続支援窓口で行えます。

◆**マイナポイントの手続**
詳しくは、マイナポイントに関するホームページをご覧ください。

問合せ先
マイナポイント手続支援窓口
072-433-7096



出張申請サポート

写真撮影と申請書作成のサポートをします。

◆**出張申請サポート**
その場でマイナンバーカードをお渡しすることはできません。申込み後、1カ月半ほどで交付通知がきを郵送します。受取りは申請者本人が保健・福祉合同庁舎1階へお越しください。

◆**マイナンバーカード**
日時 3月5日(日)午前9時～正午

◆**マイナンバーカード**
場所 保健・福祉合同庁舎

◆**マイナンバーカード**
問合せ先 市民課 072-433-7094



健康

検診

詳しくは「保健だより」をご覧ください。
胃・肺・大腸がん・結核検診
日時 3月15日(水)午前

乳がん・子宮がん検診
日時 2月21日(火)・27日(月)・3月3日(金)・31日(金)いずれも午後

保健・福祉合同庁舎
電話・窓口・インターネットで。定員になり次第締切

今年度の妊婦・成人歯科健康診査は2月末で終了
歯科医院に申込の上、保険証など市民であることを証明できるもの(妊婦は無料受診券)を持参してください

高齢者肺炎球菌予防接種3月末まで

対象者には「貝塚市高齢者肺炎球菌ワクチン接種対象者通知書」を昨年5月末

健康推進課
072-433-7091

に郵送しています。
通知書を紛失したかまたは昨年5月末以降に転入したかたなどはお問合せください

対象 接種日に市に住民登録があり、次の①または②に該当するかたのうち、過去に一度も肺炎球菌ワクチンを接種(自費接種を含む)していないかた

Table with birth date ranges and age groups for pneumonia vaccination. Includes categories like ① 昭和32年4月2日~33年4月1日生まれ and ② 60歳以上の高齢者

離乳食講習会

費用 2000円
※市民税非課税世帯・生活保護受給中のかたは、事前申請により無料

日時・対象 ①2月24日(金)・5~8カ月頃の子どもと保護者②3月10日(金)・9~15カ月頃の子どもと保護者

参加費 2000円
保健・福祉合同庁舎
各10組(要申込、定員になり次第締切)

赤ちゃんからできるスキンケア・アレルギー講座

個別相談を希望される場合は、申込時にお伝えください。
日時 3月9日(木)午前10時~11時30分

保健・福祉合同庁舎
竹村豊さん(近畿大学病院小児科医)・中野美和さん(医療法人にわ小児科小児アレルギーエデュケーター)
対象 1歳未満の乳児とその保護者(保護者のみの参加可)

安全・安心な産婦人科周産期医療



泉州広域母子医療センターは、市立貝塚病院の「婦人科医療センター」とりんくう総合医療センターの「周産期センター」から成り立っています。
中でも、周産期センターには、24時間365日、常に産科医2人以上、新生児専門の小児科医1人以上が待機しているため、ハイリスクの妊婦さんも安全で安心な出産ができる体制を整えており、新型コロナウイルス感染症について、感染防止対策を徹底して実施しています。

保険・年金



国民年金保険料

クレジットカードで納付できます
事前に申込みが必要です。
2年前納、1年前納、6カ月前納(4月~9月分)は2月末まで、6カ月前納(10月~翌年3月分)は8月末までにお申込みください。

確定申告には「社会保険料(国民年金保険料)控除証明書」の添付が必要
令和4年1月~12月までに納めた国民年金保険料は、その全額が令和4年の所得から控除されます。この控除を受けるには「社会保険料(国民年金保険料)控除証明書」などの添付が必要です。

柔道整復師・はりきゆう・あんまなど正しいかかり方

降に初めて保険料を納付したかたには2月上旬に送付します。
問合せ先 ねんきん加入者ダイヤル 0570-0003-004、貝塚年金事務所 072-431-1122
使えない場合 単なる肩こりや筋肉疲労など
●はり・きゆう・あんま マッサージ
いずれも、医師の同意書または診断書の提出が条件です。
使える場合 ①はり・きゆう マチ・頸腕症候群・腰痛症・頸椎捻挫後遺症・その他慢性的な疼痛を主症とする疾患など
②あんま マッサージ 関節拘縮・筋麻痺など
使えない場合 医師の同意書がない・単に疲労回復や慰安などを目的としたもの・保険医療機関で同一疾患の治療(はり・きゆう)を受けている場合
問合せ先 国保年金課 072-433-7273、高齢介護課 072-433-7040

貝塚市出産・子育て応援事業を実施します!

全ての妊婦・子育て世帯が安心して出産・子育てができるよう、下記支援を行います。詳しくは、ホームページをご覧ください。

伴走型相談支援

妊娠期から出産・子育てまで一貫して身近で相談に応じ、継続的な情報発信を行うことを通じて様々なニーズに即した支援につなぎます。

対象 全ての妊婦、主に0歳~2歳の乳幼児を養育する子育て世帯

経済的支援

妊娠・出産届出後に面談などを行い、それぞれ現金5万円(合計10万円)を支給します。

対象 令和5年2月1日以降に妊娠の届出または出産されたかた ※令和4年4月1日~5年1月31日に妊娠の届出または出産されたかたも遡及して対象となります。対象者には、2月中旬に通知を発送します。

問合せ先 健康推進課 072-433-7000



ホームページ

人生100年時代が豊かで楽しいものになるように

日常生活に支障のある難聴者の割合は70歳代男性で5人に1人、女性で10人に1人だそう。つまり「難聴」は高齢者に身近な問題といえます。

難聴になるとコミュニケーションが苦手になり、町内のお付き合いがおっくうになり外出を控えていると、それらへの意欲も低下するというさまざまなマイナスの影響があります。身体の機能は使わないうと衰えが進むのです。

日本における65歳以上の「認知症」の患者は約600万人で、高齢者の5人に1人は認知症またはその予備軍といわれています。すべての団塊世代が後期高齢者となる2025年には、認知症患者数が700万人を超えるとみられています。

認知症の危険因子として、難聴も一因として挙げられています。補聴器を使用している人は、中等度の難聴がある場合でも、認知機能の低下が抑えられることがわかりました。

「聞こえにくい」ということで生活に支障がある場合、補聴器の使用を検討してみたいかがでしょうか。その際には、ご自身にあった補聴器を見つけるために、専門的な知識や技術を持った耳鼻咽喉科医(補聴器相談医)や認定補聴器専門店に相談しましょう。貝塚市医師会 072-423-4130



2月は生活排水対策推進月間

川などの水の汚れの原因の約7割が日常生活から出る生活排水です。生活排水の影響は、河川流量が減少する冬期に大きくなります。

大阪府では2月を「生活排水対策推進月間」とし、家庭からの生活排水をできるだけ汚さず流すための工夫を呼びかけています。

心がけてほしいこと

- ・ 食器や鍋の汚れは、紙で拭き取ったりヘラでかき取ったりしてから洗いまししょう！
・ 味噌汁、飲み物などは必要な分だけつくり、残り物を排水口に流さないようにしましょう！
・ 油は使い切る工夫をし、捨てる場合は流しに流さず新聞紙に吸い込ませる固形化するなどしまししょう！

また、浄化槽は、適切な維持管理が必要です。浄化槽法で定められた保守点検や清掃の実施・定期検査(11条検査)を必ず受けてください。

問合せ先 環境衛生課 072-433-7186、浄化槽の定期検査などについて(一社)大阪府環境水質指導協会 072-257-3531、ID3023



2月はネズミ駆除月間

ネズミは食中毒や伝染病の媒介、農作物・家具などに被害を与える有害な動物です。次の方法でネズミを駆除しましょう！

- ◎駆除方法の例
・ 餌や巣の材料になる物を置かない
・ 巣を除去する
・ 通路をふさぐ
・ 生け捕りカゴ、粘着シートなどで捕獲する
・ ネズミ駆除剤などを使う



クリーンセンターごみ処分手数料の改定を1年延期

新型コロナウイルス感染症や物価高騰による経済的影響への緊急対応として、令和5年4月・令和7年4月に予定していました、直接搬入のごみ処分手数料の改定を1年延期します。

Table with columns: 延期後の改定時期, 現在, 令和6年4月から, 令和8年4月から. Rows: 70kg以下, 70kgを超える10kgごとの加算額.

問合せ先 岸和田市貝塚市クリーンセンター 072-436-5389



高額医療・高額介護合算療養費の支給申請書を送付

後期高齢者医療保険において、医療保険ごとに世帯内の加入者全員が1年間(令和3年8月1日〜令和4年7月31日)に支払った、医療保険と介護保険の自己負担額合計が基準額を超えた場合、その超えた額を支給します。

対象者には3月頃に申請書を郵送しますので、必要事項を記入の上、申請してください。

申請・問合せ先 府後期高齢者医療広域連合給付課 06-4790-2031、市高齢介護課 072-433-7040



福祉の就職総合フェア SPRING in OSAKA

日時 3月11日(土) 一部：午前10時〜午後0時30分、二部：午後2時30分〜5時(二部入替制)

場所 OMM2階(大阪府中央区大手前)
内容 府内にある福祉関係168法人の採用担当者などとの面談、相談コーナー

対象 高校生、大学生、専門学校生、既卒者、一般求職者
参加費 無料
申込 不要
問合せ先 大阪福祉人材支援センター 06-6762-9200



視覚障害者のための教養講座「ホッとワーク」

気軽にご参加ください。日時 2月28日(火) 午前10時〜正午
場所 中央公民館料理室
内容 料理を楽しむ
講師 ふれあい料理ボランティア

参加費 500円程度(当日徴収)
申込・問合せ先 中央公民館 072-433-7202

障害について考える市民講座

日時 3月16日(木) 午後1時30分〜3時
場所 市民福祉センター6階多目的ホール
対象 市内在住・在勤・在学のかた
内容 市民のメンタルヘルス(認知症・統合失調症・そううつ病・コロナうつなど)について

講師 岡秀雄さん(医療法人河崎会水間病院)
定員 90人(定員になり次第締切)
申込 電話・ファックス・Eメールで(手話通訳・要約筆記・点字資料が必要なかたは3月6日までにご連絡ください)

申込・問合せ先 障害福祉課 072-433-7031、FAX 072-433-7032、Eメール shosai@city.kaizuka.lg.jp

大阪府障がい者スポーツ大会出場者募集
この大会は、10月に鹿児島県で行われる全国障害者

Table with columns: 日程, 種目, 場所. Rows: 5月14日(日) 陸上(身体・知的障害者) 万博記念競技場, 20日(土) 水泳(身体・知的障害者) 東和薬品RACITABドーム, 21日(日) アーチェリー(身体障害者) 浜寺公園アーチェリー場, 27日(土) ボウリング(知的障害者) 牧野松園ボウル, 28日(日) フライングディスク(身体・知的障害者) ファインプラザ大阪, 6月3日(土) 卓球、STT(身体・知的・精神障害者) 東和薬品RACITABドーム

スポーツ大会の選考会も兼ねています。詳しくは、実施要綱をご覧ください。対象 4月1日現在、13歳以上の身体障害者・知的障害者・精神障害者
申込期間 2月7日(火)〜3月10日(金)
実施要綱配付・申込 市障害福祉課 072-433-7012
問合せ先 大阪府障がい者スポーツ協会 072-296-6311、FAX 072-296-6313



つげさん手話コーナー
手話をご紹介します。
愛・かわいい
左手の甲を右手でなでるように回す。
問合せ先 障害福祉課 072-433-7012

貝塚市人権行政基本方針パブリックコメント
市では、近年大きく変化がみられる社会情勢や市民のみなさんの考え方にあつた人権施策をすすめていくため、人権行政基本方針の改定に取り組んでいます。この案について、市民のみなさんからご意見を募集するパブリックコメントを実施します。
閲覧・募集期間 2月20日(月)〜3月8日(水)
※期間を変更する場合は、ホームページでお知らせします。
閲覧場所 人権政策課(土・日・祝日を除く)、山手・浜手地区公民館(水曜を除く)、ホームページ(視覚障害があるかたで閲覧を希望される場合はお問合せください)
提出方法 住所・氏名・電話番号・意見を記入し(自由様式)、郵送(消印有効)・ファックス・Eメール・持参必着
※ご意見などは、個人情報を除きホームページなどで公開する場合があります。
提出・問合せ先 〒597-8585 畠中1-17-1 人権政策課 072-433-7160、FAX072-433-7233
Eメール jinkenseisaku@city.kaizuka.lg.jp


認知症サポーターのためのフォローアップ講座
すでに認知症サポーター養成講座を受講したかたのための一歩進んだ内容です。認知症について学びたいかたも参加可能です。認知症のかたへの声かけなどの対応例を学びませんか。
日時 3月11日(土) 午後1時30分〜3時
場所 市民福祉センター6階多目的ホール
定員 50人(定員になり次第締切)
参加費 無料
申込 氏名・年齢・連絡先・フォローアップ講座受講希望を電話・ファックス・Eメールで
※手話通訳を希望のかたは、2月28日(火)までに申込時にお伝えください。
締切 3月3日(金)
申込・問合せ先 高齢介護課 072-433-7010、FAX072-433-7404
Eメール koreikaigo@city.kaizuka.lg.jp

商工・労働

第26回知って得する労働問題講座

日程 3月10日(金)
場所 岸和田市立福祉総合センター1階
内容 (全て事前申込者優先) ①第1講(午後1時30分～3時10分)「月60時間を超える残業は割増賃金率が上がります」福田恵一さん(大阪働き方改革推進支援・賃金相談センター) 社会保険労務士・中小企業診断士
 ②第2講(午後3時20分～4時50分)「コロナ禍における高齢者雇用の戦略化」濱田滋さん(はまだ社会保険労務士事務所) 特定社会保険労務士
 ③労働相談コーナー(午後1時30分～5時30分)
講座定員 100人(定員になり次第締切)
参加費 無料
申込 住所・氏名(ふりがな)・会社または団体名・電話番号・メールアドレス・大阪社労士会所属の有無・労働問題講座受講希望を電話・ファックスで

申込・問合せ先 岸和田市産業政策課 ☎072-423-9621、FAX 072-423-6925
府立南大阪高等職業技術専門学校 生徒募集

詳しくは、ホームページをご覧ください。

 ホームページ

お茶の間消費生活だより(112)

家庭用フィットネス器具で体調が悪くなった

【事例1】
 通信販売で足腰の筋肉が鍛えられるという運動器具を購入した。座って足を置くだけで筋肉が鍛えられるはずが、振動で頭が痛くなった。

【事例2】
 通電して筋肉に刺激を与える運動器具を購入したところ、足首やあちこちが痛くなり、かえって体調が悪くなった。取扱説明書を読むと糖尿病などの持病がある人は使用しないようにと書かれていた。私には糖尿病の持病があるため使ってはいけない商品だった。

【助言】
 振動や電氣的刺激で足腰の筋肉が鍛えられるという家庭用フィットネス器具は、簡単で楽なように見えても、身体に負担がかかり不調が生じる場合があります。
 ・自分の健康状態や既往症などを考えて、良い面だけではないことも考慮し購入にあたっては慎重に判断しましょう。
 ・使用する際は取扱説明書をよく読んで正しく使用しましょう。間違った使いかたにより体調を崩す場合もあります。
 ・体調に合わせて無理のないように使用し、異常を感じたら使用するのを止めましょう。体調不良が続く場合は医師に相談しましょう。
相談・問合せ先 消費生活センター ☎072-433-7190(平日午前10時～正午・午後1時～4時30分)

中小企業共済制度 掛金の補助
 市では、国が実施している共済制度(①中小企業退職金②小規模企業③中小企業倒産防止)の掛金の一部を加入月から3年間補助します。詳しくは、お問合せください。
対象 市内に主たる事業所があり事業を営む企業で、対象の契約を締結している
補助額 令和4年1月～12

中小企業共済制度 掛金の補助

定員 化学ビジネス科20人・その他各30人
年間授業料 11万8800円(教科書代など実費必要) 所得などの減免制度あり
締切 3月10日(金)
 ※願書は、ハローワークで受付します。
選考試験日 3月22日(水)
入校日 4月11日(火)
見学会(要申込)
 参加費は無料です。
日時 2月16日(木)、3月1日(水) 午後1時30分～
問合せ先 府立南大阪高等職業技術専門学校 ☎072-53-3005

Made in大阪はすごい! 「世界一・日本一」合同企業説明会

世界一、日本一、世界初、日本初、オンリーワンの技術やシェア、独自製品などを持つ大阪の企業が集まり、これから就職活動を始めようとする学生や若者を対象に業界研究・企業研究の場として、合同企業説明会を開催します!

詳しくは、大阪新卒応援ハローワークのホームページをご覧ください。

日時 3月9日(木)・10日(金)
 午後1時～5時(企業説明は1回45分の入替制)
場所 阪急グランドビル26階 展示会場
対象 大学(院)・短大・高等専門学校・専修学校などの学生と卒業後3年以内のかた、35歳未満の就職活動中のかた
問合せ先 大阪新卒応援ハローワーク ☎06-7709-9455



ホームページ

貝塚プレミアム商品券市民配布分 使用期限は2月末まで

貝塚プレミアム商品券(市民配布分)が届かずに、郵便局の不在連絡票をお持ちのかたは、商品券をお渡ししますので窓口へお越しください。(本人確認できるものをお持ちください)
問合せ先 貝塚プレミアム商品券市民配布事業コールセンター(商工観光課内) ☎072-433-7059

各種相談

行政書士の相続 遺言無料相談会

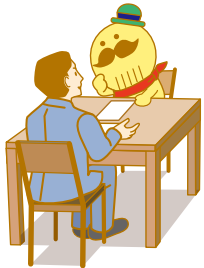
相談時間は一人30分で予約制です。
日時 2月28日(火) 午後1時～4時
場所 貝塚市役所1階市民相談室
予約・問合せ先 大阪府行政書士会泉州支部 ☎072-457-9186

税理士無料相談会

2月の第1・3週と、3月の第1週の相談は休止します。
予約・問合せ先 近畿税理士会岸和田支部 ☎072-436-0567

空き家無料相談会

空き家の悩みごとに専門家のNPO法人空き家コンシェルジュがお応えします。空き家をお持ちのかた、空き家予防を考えているかた、何でもご相談ください。
 予約が必要です。
日時 2月28日(火) 午後1時～4時(1組30分程度)
場所 市役所5階相談室兼会議室
定員 4組(定員になり次第締切)
予約・問合せ先 まちづくり課 ☎072-437214



★土・日・祝日は休み。相談は無料です

〈市代表番号 ☎072-423-2151〉

相談	日時	場所	問合せ先	相談	日時	場所	問合せ先
一般相談	午前8時45分～午後5時15分	市民相談室	☎433-7085	人権相談	午前8時45分～午後5時15分	人権政策課	☎433-7160
法律相談	第1～4木曜、午後1時～4時30分(要予約。2週間前から受付。3月9日分は2月16日から受付)			女性相談	第2・4月曜(要予約) 午後1時～4時	予約時に決定	
生活困窮者自立支援相談	午前8時45分～午後5時15分			子ども福祉課	☎433-7021		
消費者相談	午前10時～正午 午後1時～4時30分 ☎433-7190(相談専用)	消費生活センター	☎433-7022	医療相談	①医療福祉相談(要予約) ②各種医療相談(要予約) ・がん・医療看護・女性専門・薬事・栄養・医療安全・禁煙 上記の時間などは、申込時にご確認ください。 ③認定看護師による総合看護相談 平日、午前9時～正午(予約不要)	貝塚病院 ☎422-5865(代表)	
多重債務相談	毎週火曜(要予約) 午前10時・午後1時・3時	母子・父子相談					午前8時45分～午後5時15分
就労相談	午前9時～午後5時15分	就労支援センター	☎433-7086	教育相談	月・水・木曜午前9時15分～午後4時45分 ☎0120-222-674	教育相談室	☎433-7110
行政相談	第3水曜午後2時～4時(祝日は翌日)	市民相談室	☎433-7232	行政相談	第3水曜午後2時～4時(祝日は翌日)	市民相談室	☎433-7232
総合生活相談	午前9時～午後5時15分	ひと・ふれあいセンター	☎422-7523	総合生活相談	午前9時～午後5時15分	ひと・ふれあいセンター	☎422-7523
進路選択支援相談	午前11時～午後5時	ハート交流館	☎432-5959	進路選択支援相談	午前11時～午後5時	ハート交流館	☎432-5959

消防

令和4年中の火災・救急・救助概況

◎火災概況
火災件数は13件で昨年より2件減少しています。種類ごとの火災件数は、建物火災11件、その他火災2件となっています。火災による負傷者は2人で、昨年より3人減少しました。

内容	件数
コンロ	2
電気関係	1
たばこ	1
ライター	1
その他	6
不明	2
合計	13

◎救急概況

救急出場件数は5332件で、搬送人員は4863人です。昨年と比べて、出場件数は818件増加し、搬送人員は684人増加しました。これは1日平均で約15件救急隊が出場した事になります。

内容	件数
急病	3,647
一般負傷	806
交通事故	353
転院搬送	334
その他	192
合計	5,332

◎救助概況

救助出動件数は85件で、46人を救助しました。昨

内容	件数
建物など	39
交通事故	14
水難事故	2
ガス・酸欠事故	1
その他	29
合計	85

年と比較して出動件数は3件増加し、救助人員は3人減少しました。

春の火災予防運動

火災の発生を防止し、悲惨な死傷事故や貴重な財産の損失を防ぐため、3月1日～7日の期間「お出かけは、マスク締り、火の用心」を統一標語に、全国一斉に春の全国火災予防運動が実施されます。火の取扱いには十分注意しましょう。



防火図画入賞者

貝塚市火災予防協会は、昨年の秋に募集した防火図画(1327点)の中から、入賞作品を決定しました。

大阪府に提出した「小・中学校の部」特別賞5点もあわせてご紹介いたします。(敬称略・順不同)

◆貝塚市入賞

小・中学校の部

【特別賞】赤星優羽(西小)・松田聖司(中央小)・新里拓海(永寿小)・山名真衣(二中)・山崎にな(四中)

【特選】

見學壮亮(東小)・西岡大和(西小)・神前澤央(西小)・岩見洗佑(南小)・菰下奈那(北小)・橋本芽衣(津田小)・清原大誠(中央小)・五味陽花乃(中央小)・唐本楓

真(木島小)・大北陽菜(東山小)・三井菜々美(東山小)・中根杏(二中)・松本颯花(二中)・入江綾音(四中)・奥田昂(五中)

防火図画列車の運行

水間鉄道の列車内に、防火図画の入賞作品25点を展示します。なお、展示列車は、点検などのため運行しない日もありますので、運行状況は、水間観音駅(☎072・447・0465)へお問合せください。

期間 3月1日(水)～15日(水)



問合せ先 消防本部 ☎072・422・0119

掲示板

善意の寄付

ありがとうございます。貝塚手紙文化を普及する会(古道治善会長)からかいつか家族の日協賛年賀はがき420枚(26万4600円相当)



小学校給食運営方針に関する意見交換会

児童数の減少や給食施設の老朽化に対応するため、給食施設の統廃合を含む今後の給食運営方針案について意見交換を行います。申込みは不要です。詳しくはホームページをご覧ください。



ホームページ

日時 2月16日(木)午後7時～
場所 市民福祉センター6階 多目的ホール
対象 市内在住のかた
問合せ先 教育総務課 ☎072・433・7106

水道料金の支払いは便利な口座振替で



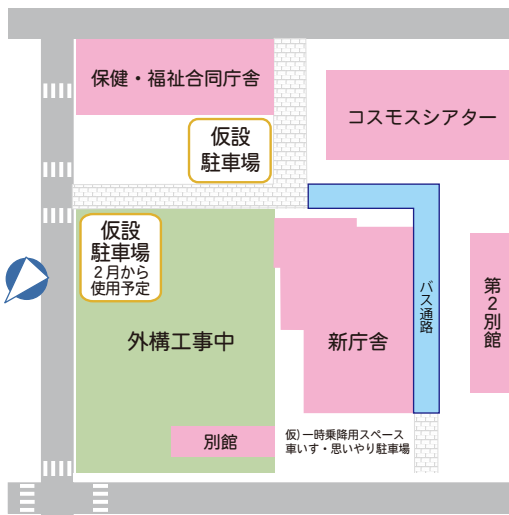
口座振替にすると支払いに行く手間が省け、支払い忘れを防ぐこともできます。振替は2カ月に1度、検針月の翌月22日(休業日の場合は翌営業日)です。

申込方法 「水道使用量等のお知らせ」または「水道料金納入通知書」・「預貯金通帳」・届出印を持参のうえ金融機関の窓口へ
取扱金融機関 三井住友・りそな・池田泉州・紀陽・三菱UFJ・南都・関西みらい銀行、大阪信用金庫、JA大阪泉州、近畿労働金庫、近畿産業信用組合、ゆうちょ銀行(郵便局)

問合せ先 水道サービス課 ☎072・433・7140 / 7141

広告

新庁舎整備工事のお知らせ



新庁舎の外構整備に伴い、新たに仮設駐車場(正面東側)を2月上旬から使用開始します。現在使用している仮設駐車場(正面西側)は、その後に使用停止となります。工事期間中は大変ご迷惑をおかけしますが、ご協力をお願いします。

問合せ先 総務課 ☎072-433-7073

J:COM番組で二色の浜公園を紹介



今年、二色の浜公園がどう生まれ変わるのか?自然遊学館の魅力再発見!
放送期間 2月28日(火)まで
放送時間 月曜:午前8時～8時23分、火～日曜:午前8時～8時23分、午後10時～10時23分
番組 J:COM11ch「長つと散歩りんくつ」
問合せ先 広報交流課 ☎072-433-7231

募集 広報紙の広告

問合せ先 広報交流課 ☎072-433-7231
◆広報紙の広告
広報かいつか
月1回5日発行、31,000部
広告サイズ・値段
97mm×250mm:150,000円
97mm×123mm:75,000円
97mm×60mm:37,500円
47mm×60mm:18,750円
※別途制作費などが必要です。
◆広告代理店
○合同会社IM総合企画 ☎072-275-5449
○株式会社宣成社 ☎06-6222-6888
○株式会社阪奈宣伝社 ☎06-6214-5583
○株式会社ジチタイト ☎092-716-1404
○株式会社ウィット ☎072-668-3275



市制施行80周年カウントダウンがスタート!

本市にゆかりのある人・企業・団体からいただいた写真や動画により、みなさんと一緒に、2月10日(金)から市制施行80周年を迎える5月1日までの80日間のカウントダウンを実施します。カウントダウン写真などは、市ホームページやSNSなどに掲載するほか、市役所本館1階、山手・浜手地区公民館、まちの駅かいつかにも掲示します。楽しみにお待ちください!一緒に80周年を盛り上げましょう!
※写真などの募集は終了しています。



市制施行80周年記念

かいつか伝統文化継承事業グッズ制作等支援補助金

市制施行80周年を未来に繋がる大きな節目とし、貝塚市ならではの伝統文化を周知・啓発するため、80周年を共に盛り上げ、未来に継承するグッズ制作費などを補助します。補助金の交付には審査があります。詳しくはホームページをご覧ください。

▶申請期間 2月3日(金)～3月10日(金)▶補助金額 グッズ制作費などの全額(上限10万円)▶採択予定数 30件
▶内容 貝塚市ならではの伝統文化の継承を広く啓発するためのグッズ制作費などで、4月1日～令和6年3月31日までに制作・支払が完了するもの(例:チラシ、ポスター、タオル、はちまき、うちわなど)▶申請対象者 貝塚市ならではの伝統文化を実施する団体(1団体1件に限る)



ホームページ

【問合せ先】

貝塚市市制施行80周年記念事業実行委員会事務局(政策推進課内) ☎072-433-7295、メールseisaku@city.kaizuka.lg.jp

市職員人事・給与状況など

問合せ先 人事課 ☎072-433-7325

(6) ラスパイレス指数

令和3年4月1日現在: 99.6
※ラスパイレス指数とは、国家公務員の給与水準を100とした場合の地方公務員の給与水準を示す指数です。

(1) 人件費(普通会計決算)

(令和3年度)

住民基本台帳人口	歳出額(A)	実質収支	人件費(B)	人件率(B/A)
82,594人 (令和4.3.31現在)	428億 9,421万7千円	1億 5,671万9千円	61億 6,883万2千円	14.4% (令和2年度13.3%)

※人件費には、市長や議員、各行政委員などの特別職に支給される給料、報酬などを含みます。

(2) 職員給与費(普通会計決算)

(令和3年度)

職員数(A)	給与				1人当たり(B/A)
	給料	職員手当	期末・勤勉手当	計(B)	
570人	20億 5,785万2千円	4億 9,715万5千円	8億 7,432万6千円	34億 2,933万3千円	601万6千円

※職員手当には退職手当を含みません。

(3) 職員の平均年齢・給料月額・給与月額

(令和3年4月1日現在)

区分	平均年齢	平均給料月額	平均給与月額
一般行政職	40.3歳	30万6,400円	38万2,249円
技能労務職	47.8歳	32万2,900円	37万6,505円
うち清掃職員	52.0歳	33万3,200円	38万8,777円
うち学校給食員	41.8歳	28万6,200円	32万6,911円

※平均給与月額とは、給料月額と扶養手当・地域手当・住居手当・時間外勤務手当などの諸手当の額を合計したものです。

(4) 職員の経験年数別・学歴別平均給料月額

(令和3年4月1日現在)

区分	経験年数10年	経験年数15年	経験年数20年
一般行政職(大学卒)	25万3,480円	29万2,455円	34万120円
技能労務職(高校卒)	-	23万4,600円	27万1,600円

(5) 主な役職別職員数(一般行政職)

(令和3年4月1日現在)

主な役職名	部長	理事	課長	課長補佐	主査	副主査	係員	計
職員数	10人	-	45人	54人	76人	26人	95人	306人
構成比	3.3%	-	14.7%	17.7%	24.8%	8.5%	31.0%	100%

※再任用職員を除く。

(7) 部門別職員数(令和3年4月1日現在)

区分	職員数	
	職員数	対前年数
一般行政部門	391	4
行特政別部門	99	3
普通会計計	579	9
公営企業部門	301	0
その他	36	1
合計	974	13

※職員数は、会計年度任用職員または再任用短時間勤務職員を除く一般職の職員数です。

(8) 職員手当(令和3年4月1日現在)

区分	支給内容など
期末・勤勉手当	年間4.3月分
地域手当	給料、扶養手当および管理職手当の合計額の6%
扶養手当	配偶者 6,500円 扶養親族 父母など6,500円/1人 子1万円/1人 (16~22歳は5,000円/1人加算)
住居手当	借家居住者 家賃の1/2の額 (最高支給額2万8,000円)
通勤手当	交通機関利用者 運賃相当額(6カ月定期の額) 自動車など使用者 通勤距離に応じた額

(9) 市長・副市長・市議会議員の報酬など

(令和3年4月1日現在)

区分	支給内容
給料(月額)	市長 91万2,000円 副市長 78万9,000円
報酬(月額)	議長 58万9,000円 副議長 56万1,000円 議員 52万3,000円
期末手当	市長・副市長 議長・副議長 議員 4.25月分

退職手当	
市長(※)	給料月額×在職月数×0.5×0.6(任期毎)
副市長	給料月額×在職月数×0.3×0.6(任期毎)

※令和4年4月1日時点においては不支給。

(10) 分限および懲戒処分(令和3年度)

分限 心身の故障による休職: 9人 懲戒: 0人

スポーツ

スポーツ振興課 ☎072-433-7121

市民ソフトボール大会

▷日時 4月2日から毎日曜(雨天順延)午前8時▷場所 青少年運動広場ほか▷対象 連盟チーム(新規加盟も同時受付)▷会費 5,000円(Aクラスは15,000円)、新規加盟チームは別に3,000円必要▷締切 3月5日(日)午後5時▷申込・問合せ先 連盟事務局(新町5-11 トップスポーツ店) ☎072-422-6052

市民軟式野球大会

▷日程 4月2日から毎日曜(雨天順延)▷場所 ふれあい運動広場▷対象 中学卒以上で市内在住・在勤(学)者による登録選手30人以上(監督・主将含む)のチーム▷申込 3月19日(日)午後1時~2時30分に総合体育館へ。新規加盟チームは、2月28日(火)までに問合せ先へ要連絡▷問合せ先 軟式野球連盟(小西) ☎090-2100-5950

市民テニス教室

詳しくは、市テニス連盟ホームページをご覧ください。

▷コース(全10回) ①木曜初級: 4月6日~②土曜ジュニア: 4月1日~③日曜初級・中級: 4月2日~▷場所 ふれあい運動広場テニスコート▷対象 中学生以上の市内在住・在勤(学)者(ジュニアは小学3~6年生)▷定員 ジュニア25人、その他は各20人(多数の場合は、前回受講生以外を優先)▷参加費 ジュニア4,000円、その他5,000円▷申込 往復はがき(1人1枚)に、コース名・住所・氏名・年齢・電話番号・性別・学年(ジュニア)を、返信面に住所・氏名を記入し、貝塚総合体育館(〒597-0072 畠中1-13-1)へ▷締切 3月11日(土)必着▷問合せ先 テニス連盟(小林) ☎090-7103-6135

市民硬式テニス大会

▷日時 4月9日(日)午前8時(雨天順延)▷場所 ふれあい運動広場テニスコート・公園墓地テニスコート▷対象 市内在住・在勤(学)者と連盟会員▷締切 3月18日(土)午後5時▷問合せ先 テニス連盟(小林) ☎090-7103-6135

ひと・ふれあいセンター (海塚22-1) ☎072-422-7523

ふれあい人権文化のつどい 入場無料

こまのたけちゃん パフォーマンスショー



▷日時 2月25日(土)午前10時30分~正午▷場所 ひがし保育園(海塚581-1)▷定員 100人(定員になり次第締切)▷申込 窓口・電話・メールで▷申込・問合せ先 ハート交流館(福田91) ☎072-432-5959



メール

-433-4604 ※手話・点字資料が必要な場合は、2月20日(月)までにご連絡ください。

キタノ大地のマジック&藤田紀江の歌謡ショー

▷日時 3月17日(金)午後1時30分~3時▷場所 やすらぎ老人福祉センター(東79-1)▷定員 100人(定員になり次第締切)▷申込 窓口・電話・ファックスで▷申込・問合せ先 ひと・ふれあいセンター ☎072-422-7523、Fax072-433-4604



キタノ大地

藤田紀江 (天童よしみのそっくりさん)

全国水平社創立100年記念講演会「人の世に熱と光を」

▷日時 3月1日(水)午後7時~8時45分▷講師 駒井忠之さん(水平社博物館館長)▷定員 100人(定員になり次第締切)▷申込 窓口・電話・ファックスで▷場所・申込・問合せ先 ひと・ふれあいセンター ☎072-422-7523、Fax072-

貝塚卓球フェスティバル



Tリーグ発足以来4連覇している日本生命レッドエルフやジュニアアシスト卓球アカデミー生の模範演技、選手たちとの卓球体験、サウンドテーブルテニスの体験も行います。

小さな子どもが楽しめる幼児用卓球台や、ラケットとピンポン球をつかったゲームコーナーもあります。

卓球経験の有無は問いません。どなたでも気軽にご参加ください。

卓球で貝塚市を盛り上げましょう!

日時 3月11日(土)午後2時~4時30分(午後1時30分~受付)

場所 市立総合体育館

申込 不要

参加費 無料

持物 体育館シューズ、タオル、ラケット(あるかた)

※ラケットは会場でもご用意します。

※総合体育館駐車場は工事のため周辺駐車場は混雑します。できるだけ公共交通機関をご利用ください。

【問合せ先】スポーツ振興課 ☎072-433-7121



ここでは、市内に活動拠点がある市民グループや市民団体などに情報発信の場を提供し、市民交流につなげていただくためのコーナーです。

原稿の締切は、希望掲載月の前々月の20日までです。記事の内容については各問合せ先へ、掲載については広報交流課(☎072-433-7231)またはホームページをご覧ください。

自然の中で親子花育体験会

▷日時 2月19日(日)午前10時30分~正午▷場所 アトリエパンセ橋本教室▷内容 1~5歳の親子で、おひな様アレンジを創ろう!植物散策もします▷参加費 2,100円▷問合せ先 アトリエパンセ天野 ☎090-8534-7225



おしゃべりカフェ開催

▷日時 3月8日(水)午前10時~正午▷場所 ポートフォリオ(南海貝塚駅西口すぐ)▷内容 子育てのことペアレントトレーニングトレーナーと話ませんか?▷参加費 1ドリンク代▷問合せ先 NPO法人えーる ☎080-3130-3567

KIX泉州国際マラソン交通規制

2月12日(日)に「第30回KIX泉州国際マラソン」を開催します。

◆市内の車両通行・駐停車禁止など

府道堺阪南線 ◎津田北町~脇浜1丁目:午前11時~午後1時40分頃◎脇浜1丁目~見出川:午前11時20分~午後1時40分頃

◆一方通行解除場所(交通規制時間帯に限る)

津田北町~堀新交番(旧紀州街道)の南行き約600m、津田北町2番~堺阪南線の西行き約65m、南町郵便局~新町(旧紀州街道)の南行き約550m、西町貝塚駅下り交差点~海側の東行き約140m

◆選手の市内通過時間

西町交差点:午前11時35分~午後1時10分頃、脇浜1丁目交差点:午前11時40分~午後1時15分頃、二色の浜交差点:午前11時45分~午後1時20分頃

※マラソンコースを運行する二色の浜産業団地方面へのバスは、午前11時~午後2時頃まで運休

応援したいランナーの位置がすぐわかる!「応援navi」

パソコン・タブレット・スマートフォンでアプリをダウンロードして、ランナーの現在位置が確認できます。コースを先回りして家族や友人へ声援をおくりましょう。

【問合せ先】スポーツ振興課 ☎072-433-7121



アプリ



12月7日(水)

第13回市長杯東山グラウンド・ゴルフ大会で総合優勝した荘埜照子さんが、その報告に市役所を訪れました。

みんなで身体を動かすことが元気の秘訣ですね。優勝おめでとうございます。



12月9日(金)

第45回大阪市長杯少年野球大会で優勝した貝塚市スポーツ少年団軟式野球東地区の6年生のみなさんが、その報告に市役所を訪れました。キャプテンの東さんは「日頃の努力と練習の成果が実りました」と語っていました。優勝おめでとうございます。

公民館タイムズ



※対象は、市内在住・在勤(学)のかたです
※原則として受講料無料(材料などの実費は徴収)

中央公民館

☎072-433-7222

3館合同

第11回貝塚公民館大会

テーマ「共に学ぶ だれもが主役の公民館」

貝塚公民館はつどい学ぶ私たちの居場所です。いろんな立場の人が活動しています。また、公民館で学び地域を元気にする一役を担っている人がいます。公民館だからこそ出来ている事を聞いたり語り合ったりします。

▷日時 2月26日(日)午後1時～3時30分▷場所 山手および浜手地区公民館▷講師 堀内秀雄さん(和歌山大学名誉教授)▷参加費 無料▷申込 各公民館の窓口・電話で

※Zoomでの参加は定員10人。(定員になり次第締切)



浜手地区公民館

☎072-431-0926

山手地区公民館

☎072-446-0090

楽酒もう～ワイン編～

ワインの話、マナー、テイastingを行います。

▷日時 3月5日(日)午後1時30分～3時30分▷対象 市内在住、在勤の20歳以上のかた(65歳以下のかた優先)▷定員 16人(多数の場合抽選)▷参加費 1,000円▷申込 2月24日(金)正午までに窓口・電話・Eメールで



メール

※テイasting後は車や自転車の運転はできません。

子育てサロン☆ほっとスペース

第1～4の火曜午前10時～正午、乳幼児親子がプレイルームで自由に遊べます。2月28日は「ひも通し」、3月14日は「のりで貼ってみよう」をします。

▷申込 不要

みんなのロビー展

市民のみなさんの作品を発表する場です。

今回は、岡山県名城二選「備中松山城・美作津山城」の写真展です。昔のままの珍しい石垣や芸術的な石垣の有名な城です。

▷展示期間 2月9日(木)～19日(日)

ロビーコンサート

春が来た～スプリングコンサート～

▷日時 3月14日(火)午後0時30分▷出演 貝塚市クラシック音楽家協会:佐々木涼輔さん(テノール)、北野知子さん(メゾソプラノ)、田所千佳さん(ピアノ)▷申込 不要

NEWつるかめ大学受講者募集

学習と交流、レクリエーションや班活動など盛りだくさん。生活にはりが生まれる高齢者講座です。

▷前期日程(全12回) 4月10日～7月10日、月曜午前10時～正午

▷対象 おおむね65歳以上のかた

▷定員 10人(定員になり次第締切)▷申込 2月14日(火)～3月13日(月)までに窓口・電話で

春一番コンサート

木管五重奏を中心としたアンサンブルをお楽しみください。

▷日時 3月19日(日)午後1時30分▷場所 視聴覚室▷出演 サザンウィンドアンサンブル▷入場無料▷定員 50人▷申込 2月12日(日)午前9時～24日(金)午後5時までに窓口・電話で

介護について語り合う場

介護でイライラしない心の整え方についてお話ししてもらいます。

▷日時 2月27日(月)午後1時30分～3時▷講師 高野玲佳さん(現役の介護職、ケアコーチ)▷場所 講座室▷協力 貝塚市介護者家族の会▷申込 窓口・電話で

俺の公民館～趣味を見つけて楽しく生き生き、リア充生活～

男性を中心とした講座です。公民館で趣味を見つけて日々の生活を豊かにしませんか。

▷日時(全3回) ①3月10日②17日③24日、金曜午後7時～9時

▷内容・場所 ①こだわりのフワフワ親子丼・料理室②ソロキャンプの楽しみ方～最初はデイキャン

プから始めるのも～講座室③ヨガですっきりリフレッシュ・和室

▷材料費 500円程度▷定員 各回10人(定員になり次第締切)▷申込 2月9日(木)～窓口・電話で

貝塚少年少女合唱団団員募集

仲間とハーモニーをつくりませんか。ぜひ見学にお越しください。市の式典や地域のイベントに出演、定期演奏会の開催、泉南地区や大阪府・全日本などの合唱祭などに参加します。

2・3月は何度でも無料で参加体験できます。

▷活動日 日曜午前10時～正午

▷場所 講座室▷対象 新年長児～中学2年生▷申込 窓口・電話で



ひなまつりピアノリレー

どなたでも参加できます。

▷日時 3月5日(日)午前9時～午後4時▷場所 視聴覚室▷定員 26人(定員になり次第締切。1人15分。空きがあれば連続可)▷参加費 無料▷申込 窓口・電話で



中央公民館クラブ紹介(クラブ協議会所属)

☎072-433-7222 あなたも一緒に活動してみませんか!見学もできます。

	クラブ名	活動日時	月会費(円)	内容		クラブ名	活動日時	月会費(円)	内容
創作	ろうの花	2・4(火) 9:00	(初回ろう代 2,000) 200	クラブ員相互に教え合い、好みの花作りを楽しんでいます。(材料費別)	音楽	室内楽	(火)15:30 (金)19:00	1,000	第2・4火曜ガリコーダー、毎金曜が弦楽アンサンブルです。
	火曜陶芸	1～4(火) 19:00	3カ月前納 3,000	心癒せる作品づくりが目標です。		詩吟	1・3(木) 15:30	2,000	詩の持っている情感をこめて声高らかに…。
	どろんこ(陶芸)	1～4(木) 10:00	2,500	先生が基礎から丁寧に教えてくださいます。素敵な作品ができますよ。		コール・フリーリー	2・4(木) 9:30	3,000	美しいハーモニーを求めて日々がんばっています。
	彫金	2・4(金) 12:30	750	世界で1個自分だけの作品づくりは楽しいですよ!		貝塚ハーモニカクラブ	1・3(木) 13:00	2,000	高名な先生に童謡、歌謡曲の指導受け楽しんでいます。
	木工クラブ	1～4(土) 19:00	700	ミニだんじり製作から独創性のあるものまで楽しんでつくっています。		箏曲クラブ	2・4(木) 19:00	2,000	日本文化に触れて楽しくおけいこしています。
	土曜陶芸	1・3(土) 9:00	500	チャレンジ精神のある、初心者の多い集まり。		ホロホロウクレレ	2・4(金) 10:00	2,000	初心者も含め、みんなで楽しくウクレレを弾いています。
	やさしい仏像彫刻クラブ	1・2・4(日) 12:30	3,000	心安らぐ仏さまを彫ってみませんか。(材料費別途)		ラ・ポール	1～4(金) 13:30	2,500	いつも笑顔で若返りを求めて楽しく歌っています。
書画	月曜絵画	1～4(月) 10:00	1,000	個性的で独創的な絵を追求し、春・秋の写生会などを開催。	ガラクタ	1～4(金) 19:00	1,000	ジャズから歌謡曲まで軽音楽を楽しむクラブです。	
	木曜書道	1～3(木) 13:00	2,000	かな・漢字・実用書道を楽しみながら練習しています。	オカリナふぁみりあ	2・4(金) 15:30	4,000	土でできた楽器で、素朴な音色のアンサンブルを楽しんでいます。	
	水墨画	2・4(金) 10:00	2,000	初心者のかたも基礎から学べます。	熟年コーラス銀の貝	1・3(土) 10:00	2,000	55歳を越える集団が唄うことで健康維持を。	
	絵手紙	2(土) 10:00	1,000	絵に言葉を添えて四季を楽しみませんか。	ロックバンド連絡会	(月)～(土) 16:30	100	青春の思い出は、ロックから。	
音楽	クラシックギタークラブ	2・4(月) 19:00	2カ月前納 1,000	初心者も含め、合奏やソロを学び楽しんでいます。	ニーハオ中国語	2・4(火) 13:30	2,500	だれにでも始められます。日常の中国語会話を一緒に楽しみませんか。	
	コールシエル	1～4(火) 10:00	2,000	ステージで唄うのは気持ちが良いものです。あなたも!	木曜英会話	1～4(木) 19:30	3,000	たまにはテキストも使い、各自のレベルで楽しんでいます。	

※材料費などが別途必要な場合があります。内容は変更になる場合があります。

コスモス 売番地

《編集》
一般財団法人貝塚市文化振興事業団

第212号



貝塚市民文化会館

コスモシアター

諸般の事情により、やむを得ず日程変更・中止となる場合も想定されます。その際は、ホームページや公式SNSにて、随時お知らせいたします。

- ご来館時はマスクの着用をお願いいたします。
- ご入場の際、体温チェックを実施いたします。体温が37.5度以上のかた、体調のすぐれないかたは入場をお断りする場合があります。あらかじめご了承ください。

ワンコイン(500円)映画会

シネマ売番館

懐かしい名作と2022年公開の最新作の2本立てでお送りいたします。



◎日活

© 2022 Paramount Pictures.

コスモシアターで映画を楽しみませんか。
1本500円でご覧いただけます。
コスモメイト友の会会員は入場無料です。
なお、会員様1人につきお連れ様2人まで
入場無料です。

※当日入会でもご鑑賞いただけます。

2 / 23
(木・祝)

「青春のお通り」 出演:吉永小百合 浜田光夫
10時30分 開演(10時開場)

自

「トップガン マーヴェリック」
中ホール 13時30分 開演(13時開場)

一般 各回 ¥500 発売中

※「まちの駅かいつか」でも販売中

友の会 無料(会員カード提示が必要)

会員カードご持参のうえ、直接会場におこしください。

イベントスケジュール

開館30周年を迎える2023年!!さまざまなイベントで皆様のご来場お待ちしております。

- 7月 笑福亭たま独演会
- 8月 DANCE FESTIVAL vol.7
- 9月 コスモシアター文楽 ほか多数

詳細は随時お知らせします。

夏井いつき句会ライブ



人気番組
「プレバト」でおなじみの
俳句の先生が
貝塚にやってきました

俳句を作る楽しさとポイントをお話していただきます。
その後、皆さまには俳句を作っていただき、夏井先生が添削。
あなたの句が「本日のグランプリ」に選ばれるかもしれません。
才能アリか!? ぜひ、おこしください。

6 / 3
(土)

14時開演(13時15分開場) 大ホール
一般 ¥3,000 3/11(土)発売
友の会 ¥2,500 3/4(土)先行発売

指

U18 ¥500 (市内小中学生対象の親子券あり)
未就学児入場不可 当日 ¥500増

町会コラボ事業:町会・自治会加入世帯への優待あり

公開オーディション開催

「スターは君だ!!」(仮称)

あなたの周りにいませんか?!
歌・ダンス・お笑いなど、ジャンル、年齢、性別
自薦、他薦は問いません。
日程など詳細は決まり次第お知らせします。

チケット販売 ●表示の料金は全て前売り料金です。

- ▲コスモシアター =友の会先行販売・メイト料金取り扱い
チケットカウンター(店頭・電話予約)=座席選択可
- ▲チケットぴあ ▲ローソン ▲イープラス
- ▲CNプレイガイド 0570-08-9999

コスモメイト友の会会員特典

- ・お得なメイト(会員)料金
- ・友の会先行販売で良席確保!
- ・スタンプカード割引
- ・季刊誌「ポーリエ」など発送
- ・友の会特約加盟店での優待
- ・メイト限定イベント

《各公演のお問合せ・チケットの予約》

コスモシアターチケットカウンター 072-423-2442

営業時間
9:00~17:00

(水曜・第2木曜休館)

《コスモメイト友の会・貸館のお問合せ》

一般財団法人貝塚市文化振興事業団(コスモシアター1階)

友の会先行発売初日:店頭販売 } 10時から
電話受付

一般発売初日:店頭販売 10時から
電話受付 12時から

電話番号072-436-5031

コスモシアター公式ホームページはこちら
<https://www.cosmostheater.or.jp>



《マーク》



自由席



指定席



託児サービスあり
(2週間前までに要予約)

善兵衛ランド

☎072-447-2020

2月の星空



動画はこちら

南の空に「冬の大三角」がよく見えます。オリオン座のベテルギウスとおおいぬ座のシリウス、そして、こいぬ座のプロキオンで作られる三角形です。こいぬ座は、ギリシャ神話では、狩りの名人アクタイオンの忠実な猟犬メランポスの姿を表しています。アクタイオンは、ある日、たくさんの猟犬を連れて、シカ狩りに出かけました。シカを追って、深い森に迷い込んだアクタイオンは、泉で水浴びをする美しい女性を見つけました。なんとその美女は、女神アルテミスだったのです。気配に気づいたアルテミスは、自分の姿を見たアクタイオンに激怒し、泉の水を浴びせました。すると、アクタイオンは、みるみるうちにシカの姿に変わってしまいました。途方に暮れるアクタイオンは、森の中をさまよい歩きました。そして、自分の猟犬たちを

見つけましたが、猟犬たちには、アクタイオンとはわかりません。ついにはアクタイオンは命を奪われてしまいました。その後、猟犬メランポスは、戻ってこないアクタイオンを待ち続けます。雨の日も風の日も、目に涙を浮かべながら、ご主人の帰りを待ち続けました。プロキオンの隣の3等星の星の名前は「ゴメイサ」といい、「涙ぐももの」という意味が込められています。

- ☆天文イベント
◆冬の星座観察会 [ID6988]
◆天体写真展 [ID6990]
◆スマホで写真を撮ろう [ID26752]
☆月の観察
☆惑星の観察
★2・3月の休館日

図書館

☎072-433-7200

- ◆おはなし会
◆電算システム入れ替えによる休館のお知らせ
◆空調設備改修工事

- 移動図書館「ひまわり号」の巡回日
☆3月8日(水)
☆3月9日(木)
☆3月16日(木)
☆3月17日(金)

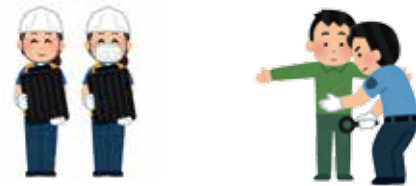


関空だより

☎072-455-2500

関西国際空港で新しいあなたを発見してみませんか？

「空にまつわる仕事」と聞いてみなさんはどんな職業をイメージしますか？空港ではキャビンアテンダントやパイロットだけでなく、飛行機を安全に飛ばすために、さまざまな職種の人々が日々働いています。現在、「関西空港で働こうネット」というお仕事紹介サイトでは、お客さまの出発・到着のお手伝いをするグランドスタッフをはじめ、空港の安全を守る保安業務など、空港・飛行機に携わる仕事に興味があるかたや国内外のお客さまに寄り添って仕事をしたいかたを募集しています！国際空港でしか味わえない出会いや経験がたくさん待っています。ぜひこの機会と一緒にステキな旅のお手伝いをしてみませんか？みなさんのご応募お待ちしております！



詳しくはこちら

自然遊学館

☎072-431-8457

せんごくの杜周辺&近木川河口バードウォッチング

せんごくの杜周辺の雑木林では、ノスリ、トビなどタカの仲間や、ツグミ、モズなど冬鳥が観察できます。また、近木川河口の干潟には、ホシハジロ、ヒドリガモなどカモ類が集まっています。日時 2月18日(土)①午前10時～正午(せんごくの杜周辺)②午後1時30分～3時(近木川河口)集合 ①午前10時10分には～もに～ばす「こすもすの里」バス停②午後1時30分に自然遊学館講師 和田太一さん(NPO法人南港ウエットランドグループ)定員 20人

(定員になり次第締切。①のみ、②のみの参加可)申込 2月8日(水)～電話で ※①と②も参加のかたは各自昼食をお取りください。雨天中止。

ワークショップ 苔テラリウムを作ってみよう！

今流行りの苔テラリウムを作ろう。ガラス容器の中で苔を栽培します。日時 3月12日(日)午後2時～3時30分場所 自然遊学館多目的室対象 どなたでも(中学生以下は保護者同伴)材料費 600円定員 10人(定員になり次第締切)申込 2月11日(土)～電話で

生きものだいすき！「ハエ」



カマバエ



ヒメシカシラミバエ

奇妙なハエの世界

ハエのもつイメージは決して良いものではないでしょう。でも、とても多様性が高く興味深い昆虫なんです。昆虫の翅(はね)といえば通常4枚ですが、ハエは双翅目という漢字が示すように、翅が2枚の昆虫です。後ろの2枚の翅は退化して平均棍(へいきんこん)とよばれる小さな出っ張りになっています。とても飛翔能力が高く、繁殖サイクルが早く、たくましい昆虫です。多様性を説明するのに2種類のハエをご紹介します。一つは湿地や田んぼなどの水辺で見られるカマバエ。ハエなのにまるでカマキリのような鎌を持っています。顔も三角でカマキリっぽくカッコいいでしょう？もう一つはヒメシカシラミバエ。名前から想像がつくように、飛んで鹿に取り付き、翅を自分で落としてシラミのように鹿の血を吸って暮らします。隙間に入り込むためスーパーカーのような薄いつながりのボディはカッコいいというか、知らないと踏まれて死んでいるようにさえ感じます。同じハエの仲間でも姿も生活も全く違います。イメージだけではハエは語れないのです。

問合せ先 自然遊学館 ☎072-431-8457



生涯学習だより

市民福祉センタークラブ員募集

市民福祉センターでは、様々なクラブ活動を行っています。何か始めたいと思っているかた、一緒に活動してみませんか。

詳しくはお問合せください。
▶活動日 月2～4回▶場所 市民福祉センター4階ほか▶対象 市内在住で60歳以上のかた▶内容 体操、ヨガ、フラダンス、書道、茶道、俳句、陶芸、カラオケ、民舞、農園芸、大正琴、健康マージャンなど

問合せ先 市民福祉センター
☎072-433-7060

郷土資料展示室 特別展 「貝塚市の伝統工芸 和泉櫛 ヒストリー～つげさんの ルーツを訪ねて～」

和泉櫛(つげ櫛)の歴史と現在について関係資料を展示します。

▶期間 3月8日(水)～4月23日(日)▶場所 図書館2階郷土資料展示室▶観覧 無料▶休室日 火曜、3月22日(水)・31日(金)

問合せ先 社会教育課☎072-433-7205、ID:24466

古文書講座 「戊辰戦争と貝塚寺内の支配」

▶日時(各全5回) 1班:3月8日・15日・29日、4月5日・12日の水曜、2班:3月10日・17日・24日、4月7日・14日の金曜、いずれも午後1時15分～3時45分

▶場所 図書館2階視聴覚室▶定員 各30人(定員になり次第締切)▶費用 200円(資料代)▶申込 希望する班・住所・氏名・電話番号を電話・ファックス・Eメールで

申込・問合せ先 社会教育課
☎072-433-7205、Fax072-433-7053、Eメールshiryoushitsu@city.kaizuka.lg.jp、ID:3073

貝塚市吹奏楽団 第27回定期演奏会



吹奏楽の音色で楽しいひとときを…わたしたちの想いをメロディーにのせて、ホールいっぱいに響かせます!

ぜひご来場ください♪
▶日時 3月12日(日)午後2時▶場所 コスモシアター大ホール▶指揮 中西勲さん▶曲目 スピリテッド・アウェイ(千と千尋の神隠し)より ディズニー・メドレーII ほか▶入場 無料
※詳しくは、貝塚市吹奏楽団ホームページをご覧ください。

問合せ先 貝塚市吹奏楽団事務局(青少年教育課内)☎072-433-7333

市民活動交流会「縁ジョイ会」 参加者募集

市民活動をされているかた同士の横のつながりを作りませんか?

交流会は、互いに自分たちの「できること」「求めていること」を共有し、つながる場として実施します。

▶日時 2月21日(火)午前10時～11時30分▶場所 市役所4階会議室▶ファシリテーター 日高かほ

ハート交流館 ☎072-432-5959 Fax072-433-4602

▶場所・申込・問合せ先 ハート交流館(福田91)

勇気づけの子育て 子どもが伸びる関わりとは?

子どもが持っている自ら育とうとする力を伸ばして自立を促す“勇気づけ”の声掛けを学びます。

後半は、花で作品を作ります。
▶日時 3月8日(水)午前10時～正午▶講師 天野英子さん(アドラー心理学勇気づけトレーナー、ライフ花咲師)▶対象 市内小学生の保護者▶定員 16人(定員になり次第締切)▶参加費 無料▶材料費 1,000円▶申込

メール・電話・窓口で(保育希望のかたは、ご相談ください)



メール

Eメイツ入会児童 追加募集

Eメイツは、生活習慣や社会規範の習得、思いやりの心・コミュニケーション力や社会性・協調性をもった子どもの育成を目的に活動しています。

4月から開始するEメイツの追加募集をします。

▶期間 4月～来年3月▶日時 平日:学校終了後～午後5時(長期休みは別途指定)▶対象 市内在住で、年間を通して参加できるかた▶募集定員 新小学1年生6人、新2年生5人、新3年生6人
◆説明会(前日までに要申込)

入会を希望されるかたは、必ず説明会に参加してください。
▶日時 3月3日(金)午後7時30分～▶申込 電話・窓口で

りさん(認定NPO法人大阪NPOセンター)▶対象 どなたでも▶定員 15人(定員になり次第締切)▶参加費 無料▶申込 住所・氏名・団体名・電話番号・Eメール・「できること」と「求めていること」をファックス・Eメールで▶締切 2月17日(金)

申込・問合せ先 広報交流課☎072-433-7230、Fax072-433-7233、Eメールkoryu@city.kaizuka.lg.jp

第47回ちびっこ探検学校 ヨロン島

沖縄に近い南の島「ヨロン島」のサンゴ礁の海と美しい自然の中で、参加する仲間との民宿での共同生活や、様々な野外活動を通して友達作りの楽しさを知り、互いに協力し助け合い、積極的にチャレンジする心を養います。

▶日程 3月26日(日)～4月1日(土)6泊7日▶場所 鹿児島県大島郡与論町▶対象 小学生▶定員 日本人:100人、外国人100人▶参加費 14万5,000円(関西国際空港出発の場合)▶締切 3月6日(月)▶説明会 対面(東京会場)、オンラインのいずれか

申込・問合せ先 (公財)国際青少年研修協会☎03-6825-3130

ボーイスカウト隊員募集

ボーイスカウトで活動しませんか!気軽にお問合せください。

▶隊員 ①ビーバースカウト隊員:幼稚園年長組～小学2年生 ②カブスカウト隊員:小学3～5年生 ③ボーイスカウト隊員:小学6年～中学生 ④ベンチャースカウト隊員:高校生以上の大人▶加盟登録料(傷害保険料込)年間7,000円▶活動費(月額) ①1,500円②～④2,000円▶ユニホーム代 ①約9,500円②約12,000円③④約15,000円

申込・問合せ先 ボーイスカウト貝塚第1団☎072-433-7333、ボーイスカウト貝塚第2団☎072-422-6133

岸和田健老大学46期生募集

▶日時 毎火曜午前10時30分～午後4時(入学は随時)▶場所 岸和田健老大学、岸和田市立福祉総合センターなど(駐車場はありません)▶対象 55歳以上で通学可能なかた▶定員 50人▶費用 入学金5,000円(寄付金含む)、学費月4,000円、クラブ費は別途必要

申込・問合せ先 認定NPO法人岸和田健老大学事務局☎072-431-1575

貝塚市イメージキャラクター
つげさん

【問合せ先】広報交流課
☎072-433-7231

全国のみなさんから年賀状をいただきました。ありがとうございます!これからも貝塚市のPRのため、ゆる～く活動していきますので、応援をよろしくお願いします!

やかん ちゅうがくせいほしゅう
夜間の中学生募集

たいしやう おおさかふんない す ぎお
▶対象 大阪府内に住み、義務教育を受けていない、または十分な教育を受けられないまま中学校を卒業した15歳以上のかた、外国籍のかた▶授業料 無料

▶授業時間 月～金曜、午後5時25分～8時30分▶申込 4月28日(金)まで。土・日・祝日は除く▶入学期間 4月3日(月)～28日(金)

ちゆうがくせい ちゆうがくせい
▶申込・問合せ先 岸城中学校夜間学級(岸和田市野田町)☎072-438-6553(午後0時30分～9時)、岸和田市教育委員会総務課☎072-423-9607(午前9時～午後5時30分)

きんぎやかんちゅうがっこう れんごうさくひんてん
近畿夜間中学校「連台作品展」

きんぎ やかんちゅうがく かよ がい
近畿の夜間中学に通う10代から90代の年齢の生徒たちが、日ごろの学習の成果として作成した作品を展示しています。どなたでも気軽に見学してください。

▶日時 2月12日(日)午前9時～午後2時▶場所 八尾市生涯学習センター学習プラザかがやき(八尾市旭ヶ丘5-85-16、近鉄大阪線「近鉄八尾駅」下車1,100m)

ちいあわ さき やあしりつやあちゅうがっこうや
問合せ先 八尾市立八尾中学校夜間学級☎072-998-9551



12月9日

コスモシアターで、人権を守る市民のつどい「LGBTを理解する～日本社会の中でマイノリティであること～」が開催されました。
元タカラジェンヌでLGBTアクティビストの東小雪さんが、ご自身の体験を交えながら「様々な人がいて互いに違いを認め合い、みんなが自分らしく生きていける世の中になってほしい」と話されました。



12月13日

貝塚市火災予防協会様より、インフォメーションディスプレイ4台を寄付していただき、市から感謝状を贈呈しました。新庁舎などにおける案内表示や各種事業の広報啓発などに活用させていただきます。
ありがとうございます。

12月14日

第五中学校が立人国民中学校(台湾台中市北区※)とオンライン交流を行いました。
事前に交換していた、互いの学校を紹介する動画についての感想を話し合ったり、自分たちの地域や国に関するゲームをするなど、楽しく有意義な交流授業となりました。
※2021年10月に市と友好交流協定を締結。



動画はこちら



1月10日

浜手地区公民館で「新春あそびたい会」が開催され約50人が参加しました。「あそび隊」のかたなどが、コマ回し・けんだま・百人一首などの昔あそびやテーブルホッケー、ボーリング、工作など様々なあそびを子どもたちに教えていました。



12月23日

寒波により、市内山手地域を中心に雪が降りました。水間寺も美しく雪化粧し、普段とひと味違う雰囲気になっていました。



1月13日

貝塚警察署は、コスモシアターと前庭で「110番の日」キャンペーンを開催しました。110番通報の寸劇や交通安全教室、警察音楽隊による演奏やカラーガード隊の演技、パトカーなどの車両展示を行い、110番通報の正しい利用方法などの啓発を行いました。



動画はこちら



動画はこちら



1月9日～11日

脇浜戎神社で十日戎まつりが行われ、多くのかたで賑わいました。10日には、人びとは無病息災を願い、足元に気を配りながら裸足で火渡り神事に参加していました。



1月14日

戎前町会では第2・4土曜にふれあい喫茶を開催しています。今年1回目のこの日は、朝7時からついた餅入りぜんざい、黒豆、なますなど、手作り料理が並びました。50人ほどが訪れ、和やかに会話が弾んでいました。



市長行動録

消防出初式



1月8日(日)、新庁舎6階で消防出初式を開催しました。例年は市役所周辺の屋外で開催していましたが、今回は新庁舎周辺工事が施工中であることや新型コロナウイルス感染症拡大防止の観点から、関係者のみで式典を行いました。
私から消防関係者のみなさまへ、日頃から献身的に消防・防災活動にご尽力いただいていることへの感謝を申し上げ、消防団長からは長年消防団活動に従事している団員へ、団長記章と精勤章の授与が行われました。
近年、大型化する台風・集中豪雨などによる自然災害が全国各地で頻発化しています。そのような中、消防関係者の果たすべき任務や活動に対する市民のみなさまの期待は大きくなってきていると認識しています。
また、こうした災害や火災から市民のみなさまの生命・身体・財産を守るためには、消防・防災の体制や資機材の充実強化を図ることも、みなさまがそれぞれの立場で避難に必要な役割を担っていただくことが不可欠です。それが「安全」からさらに、心から安らげる「安心」の高みにつながっていくことになると考えています。
今後とも災害に強いまちづくりを推進してまいりますので、引き続き市政へのご理解・ご協力のほどよろしくお願い申し上げます。

問合せ先

秘書課

☎072-433-7316



また、こうした災害や火災から市民のみなさまの生命・身体・財産を守るためには、消防・防災の体制や資機材の充実強化を図ることも、みなさまがそれぞれの立場で避難に必要な役割を担っていただくことが不可欠です。それが「安全」からさらに、心から安らげる「安心」の高みにつながっていくことになると考えています。



マイチロ

マイ広報紙



つげさんフェイスブック



つげさんツイッター

