

Grand Opening



「かいづか いぶきヴィレッジ」(大阪府立農業公園)が3月27日、全面開業しました！新鮮な地元野菜の直売所やイチゴの摘み取り園のほか、レストラン、グランピング、バーベキューも楽しめます。



動画はこちら



かいづか いぶきヴィレッジ
ホームページ

今月号のトピックス

- 新庁舎News！… 2 ページ
- ウクライナ人道危機救援金にご協力を… 4 ページ
- 貝塚市PCRセンターが移転します… 9 ページ
- 新しい副市長を紹介します… 9 ページ
- 災害時などの避難所が一部変更… 10 ページ
- かいづかインスタグラムフォトコンテスト結果発表… 11 ページ

5月6日(金)に新庁舎がオープンします。
この日以降の内容は新庁舎の場所を表記しています。

【新型コロナウイルス感染症対策について】

- ◆掲載した内容は、中止または延期となる場合があります。詳しくはお問合せください。
- ◆イベントなどは感染症対策をして開催します。参加される場合は、マスクの着用をお願いします。
- ◆37.5度以上の発熱や風邪症状がある場合は、講座やイベントへの参加はご遠慮ください。

◆障害者用に音声版・点字版の広報も発行しています。ご希望のかたは障害福祉課(☎072-433-7012)へお問合せください。
また、障害のあるかたでイベントなどに参加する際配慮が必要な場合は、各問合せ先へご連絡ください。可能な限り対応します。





新庁舎News!

問合せ先 総務課 ☎072-433-7073

5月6日(金)から新庁舎での業務を開始します。
 新庁舎は、「人がつどい 未来輝く 安全・安心な庁舎」の基本理念のもと、これまで別々であった市民福祉センター、教育庁舎などの機能を統合します。一つの建物のなかで、各種手続きが可能なワンストップサービスを実現し、安全性と防災機能を備えた庁舎になりました。



ホームページ

新庁舎がオープンします！

親子傍聴席

子ども連れのかたでも気兼ねなく議会傍聴ができるよう、親子傍聴席を整備しました。近くにはベビールームもあります。

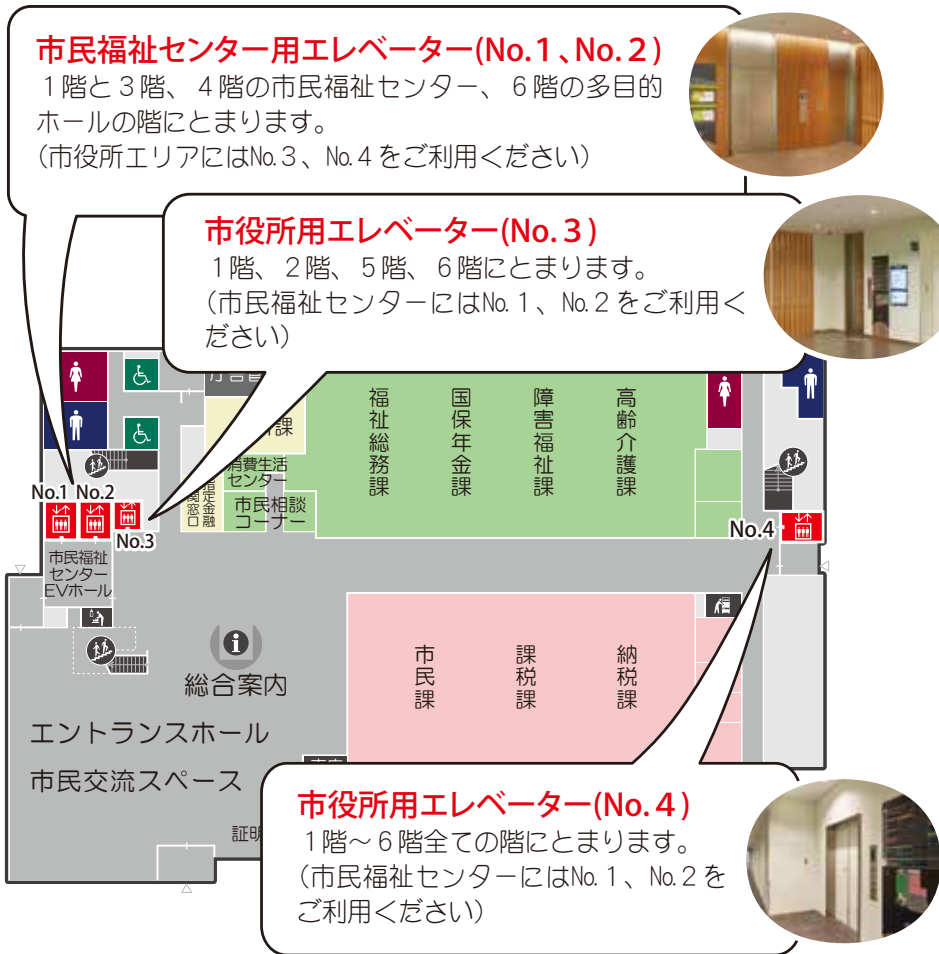


エレベーター

市民福祉センター用エレベーター(No.1、No.2)
 1階と3階、4階の市民福祉センター、6階の多目的ホールの階にとまります。
 (市役所エリアにはNo.3、No.4をご利用ください)

市役所用エレベーター(No.3)
 1階、2階、5階、6階にとまります。
 (市民福祉センターにはNo.1、No.2をご利用ください)

市役所用エレベーター(No.4)
 1階～6階全ての階にとまります。
 (市民福祉センターにはNo.1、No.2をご利用ください)



窓口カウンター (1階エントランスホール)

ベビールーム、キッズコーナー

1階、2階、6階にベビールーム、2階健康子ども部執務スペース付近には、キッズコーナーを設置しました。



キッズコーナー



ベビールーム

は～もに～ばす停留所 車いす・思いやり駐車場

は～もに～ばす停留所
 旧庁舎前にあった「貝塚市役所」停留所は、5月6日(金)から新庁舎市民福祉センター出入口付近に移動します。
 は～もに～ばすの運行ダイヤ、停留所についてのお問合せは都市計画課 ☎072-433-7246まで。



車いす・思いやり駐車場
 外構工事期間中、別館裏の駐車場に配置します。

6階展望テラス

6階展望テラスでは、昼食時にお弁当などの移動販売がご利用いただけます。
 展望テラスなどのスペースで食事をとっていただくことができます。

令和5年3月 駐車場など外構施設の工事完了予定

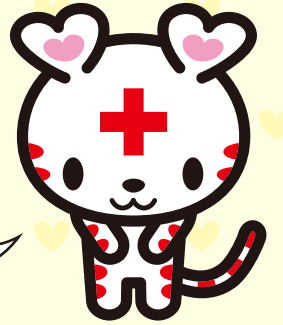
今後、旧市役所本庁舎・旧市民福祉センター・教育庁舎・職員会館の解体工事、市役所別館改修工事、駐車場整備工事、緑の市民広場の整備工事を行います。
 市民のみなさんには、引続きの工事によりご迷惑をおかけしますが、ご協力をお願いします。



5月・6月は、赤十字運動月間です 救うことを、つづける。今までも、これからも

問合せ先 日赤貝塚市地区・貝塚市赤十字奉仕団事務局(福祉総務課内) ☎ 072-433-7030

「いのちと健康を守る」赤十字活動



皆さまからお寄せいただいた活動資金は、**国内の災害救護**や赤十字病院での**医療活動・コロナ感染症への対応**、日頃からの防災・減災に役立てていただくための**各種講習の開催など、いのちと健康を守るための活動**に活用させていただきます。

皆さまからの温かいご支援がコロナ禍における赤十字活動の大きな原動力となっております。これからも積極的に活動に取り組んでまいりますので、引き続きご理解・ご支援をよろしくお願いいたします。

国内災害救護(コロナ感染症への対応)



夜間に患者の搬送に対応する医師・看護師
(高槻赤十字病院)



患者のケアを行う赤十字看護師
(大阪コロナ重症センター)

新型コロナウイルス感染症が日本各地で猛威を振るう中、大阪赤十字病院・高槻赤十字病院では、**昼夜を問わず感染者の受け入れや治療に総力を挙げて取り組んでいます**。また、第4波の際には、大阪府が設置した臨時的医療施設である「**大阪コロナ重症センター**」に全国の赤十字病院から看護師を派遣しました。

青少年赤十字



助け合いを呼びかける
青少年赤十字メンバー

青少年赤十字(JRC)活動は、世界の平和と人類の幸福に貢献できる人に成長してほしいという願いを込めて、**1922年に創設され、今年で100周年を迎えます**。国内では、滋賀県守山市立守山小学校から始まり、その後全国に広がりました。発足した当時の想いは、今も脈々と受け継がれています。

血液事業



街頭で献血の協力を呼びかける日赤職員

病気やけがで輸血が必要となった場合に備えて、**高度な検査で安全性を確認した血液製剤を24時間体制で医療機関に届けています**。また、新型コロナウイルスの影響で献血者が減少する中、血液製剤の供給のため、**献血協力の呼びかけ**を続けています。

国内災害救護(自然災害への対応)



避難者に寄り添い体調を気遣うところのケア要員
(静岡県熱海市)



避難者に救援物資を届ける日赤職員と日赤ボランティア
(佐賀県大町町)

全国各地で記録的な大雨による災害が頻発し、7月には静岡県熱海市の土石流、7月から8月にかけては九州・中国地方を中心に、土砂災害や河川の氾濫が幾度も発生し、多くの被害をもたらしました。日本赤十字社では、現地災害対策本部に救護要員を派遣し、活動の調整にあたるとともに、**被災地に救援物資として毛布や緊急セットをお届けしました**。また、ホテルなどの避難先で過ごしておられる被災者の方々のところのケア活動を行いました。

国際活動



海外で発生した自然災害への支援

8月14日、ハイチ共和国では大地震で大きな被害が発生しました。地元の医療施設にも被害が及んだことから、国際赤十字連盟では野外病院を展開し、被災者や住民に医療を提供しています。**大阪赤十字病院からは、10月～12月まで薬剤師を現地に派遣し、医薬品・医療物資の管理など、被災地への医療サービスの提供を支えました**。

救急法などの講習



自宅でできるストレス解消法を説明する職員指導員

コロナ禍においても救急法などの各種講習をオンラインで開催しています。健康生活支援講習では、日頃のストレスを解消できるタッチケアについて、受講者の間隔を十分に確保し、**接触を避けるため動画を使うなどの工夫**をして実施しています。

赤十字活動資金へのご協力をお願いします 問合せ先 ☎ 06-6943-0707 (平日:午前9時~午後5時30分)

活動資金への寄付をお考えのかたへ 以下の方法でご協力いただけます。

- ① 日本赤十字社大阪府支部やお住まいの市区町村役場・社会福祉協議会の赤十字担当窓口
- ② 口座振替によるご協力
- ③ クレジットカードによるご協力
- ④ 郵便局・ゆうちょ銀行からお振込
口座番号:00990-4-54795 加入者名:日本赤十字社大阪府支部
※窓口からの振込は、手数料が不要です。
※銀行(りそな、三井住友、三菱UFJ、みずほ)から振り込む場合は、手数料が免除となる振込用紙をお送りします。問合せ先までご請求ください。



子育て



子育て支援センター



おしらせ ひろば



◆コミュニケーションについて子どもを聴く
日時 5月20日(金)午前10時～正午
場所 保健・福祉合同庁舎3階大会議室
講師 出来麻有子さん(専心連上級心理カウンセラー)
定員 15人(定員になり次第締切)
※保育はありません
申込・問合せ先 ファミリーサポートセンター
☎072-433-7050

◆ベビーマッサージで♥あかちゃん♥ママのハッピータイム♥
日時 5月27日(金)午前10時～10時40分
対象 生後1～6カ月位までの子どもと保護者
定員 7組(定員になり次第締切)
申込 5月18日(水)午後1時～電話で
場所・申込・問合せ先 子育て支援センター(名越108)☎072-468-8224

相談内容	日程 (いずれも水曜、午前9時30分～11時)
育児相談	5月25日、7月27日、9月28日 11月30日、令和5年1月25日 3月22日
栄養相談	6月1日、8月3日、10月5日 12月7日、令和5年2月1日

◆今年度の栄養相談・育児相談(身体測定)の日程
当日9時から電話で予約してください。参加者は母子手帳をお持ちください。

子育て支援センター ひだまり

場所・問合せ先 子育て支援センターひだまり(保健・福祉合同庁舎)☎072-433-7064

貝塚南子ども園 子育て支援センター わんぱくホーム(前期)

期間(全10回) 5月24日～9月末までの火曜または木曜、午前10時～11時30分
対象 1歳くらいからの歩き始めている子どもと保護者
定員 各10組
申込 5月10日(火)～13日(金)午前10時～午後4時(初めての来た優先、定員になり次第締切)
場所・申込・問合せ先 貝塚南子ども園(地藏堂2-38-1)☎072-433-2473

子ども子育て交流施設 つげさん広場

◆食育連続講座(保育つき)基本編
日時(全2回) ①5月26日・講座②6月2日・調理実習、いずれも木曜午前10時～正午
場所 ひと・ふれあいセンター
対象 妊婦のかた・小学生までの保護者
講師 井上則子さん(乳幼児食指導士)
参加費(2回分) 1500円
定員 10人(定員になり次第締切、保育定員6人・1回1000円)
申込・問合せ先 NPO法人えーる☎070-5041-2567(平日午前10時～午後3時)

里帰り出産が困難となつた妊産婦のかたへ

新型コロナウイルス感染症の感染拡大に伴い、予定していた里帰り出産が困難となつた妊産婦の経済的負担軽減・不安の解消のため、家事援助や一時預かりなどの育児等支援サービス利用の一部を補助します。詳しくはお問合せください。
問合せ先 子育て支援課☎072-433-7090

児童手当

◆現況届の提出が原則不要
令和4年度より、児童手当現況届の提出が原則不要となりました。提出が必要なたは、現況届の用紙を郵送しますので、必要事項を記入し、添付書類とともに6月30日(木)までに提出してください。(土・日は除く)。この届の提出がないと、6月分以降の手当を受けられなくなりまますのでご注意ください。
◆児童手当の支払い
6月期(2～5月分)の児童手当を6月15日(水)に受給者の口座に振込みます。
申込・問合せ先 子ども福祉課☎072-433-7021

「子ども食堂」に補助金を交付

市内で子ども食堂を開設運営するボランティア団体などに、補助金を交付します。詳しくはお問合せください。
補助金 年間2万円を上限
申込期間 5月16日(月)～6月20日(月)
申込・問合せ先 子ども福祉課☎072-433-7022



ひとり親家庭の父母と寡婦のかたへ

◆就業支援講習会受講生募集
詳しくは、府立母子・父子福祉センターのホームページをご覧ください。
①初任者研修
期間(全17回) 7月30日～12月17日、土曜午前9時～午後5時
場所 未来ケアカレッジ布施校(初日・最終日は府立母子・父子福祉センター)
費用 1万円
申込期間 5月30日(月)～

教科書の見本を展示

025 大阪市東成区中道1-3-59 大阪府立母子・父子福祉センター
家庭教育等就業・自立支援センター☎06-6748-0263



水道

6月1日～7日は水道週間
大切な水と一緒に暮らす日々
(標語)

水道は、生活に欠かせない大切なものです。もし水道が使えなくなったら、飲み水・お風呂・トイレなどはいったいどうする?
普段は蛇口をひねれば使える水道水ですが、この水道週間を機に「水」について考え、家族や友人と話し合ってみませんか。
※パッキンの無料取替・無料配布は廃止になりました。



水道メーターの取替にご協力を

水道メーターの有効期間は8年です。期限を迎えるメーターは、計量法の検定に合格したものに順次取替えています。
取替時間は約10～20分です。作業がしやすいように、メーター付近に物などを置かないでください。
なお、作業中は水道が使えませんが、ご協力をお願いします。

問合せ先 水道サービス課
☎072-433-7114

ウクライナ人道危機救援金にご協力を

日本赤十字社では、ウクライナ国内および周辺国への救援活動を支援するため救援金を受け付けています。これに伴い市では「ウクライナ人道危機救援金」の募金箱を設置しています。

受付日 5月31日(火)まで
場所 福祉総務課・各公民館・図書館・青少年センター・貝塚病院(時間などは、各施設に準じます)
※振込みについては、日本赤十字社の「ウクライナ人道危機救援金」のホームページをご覧ください。

受付・問合せ先
日本赤十字社貝塚市地区(福祉総務課内)
☎072-433-7030



保険・年金



国民健康保険の所得申告

国民健康保険料を算定するために、令和3年分の所得申告が必要なかたへ所得申告書を送付します。

軽減判定の際にも必要となりますので、期限までに郵送で提出してください。

期限 5月23日(月)
申告・問合せ先 国保年金課 ☎072・433・7271

国民年金の任意加入制度を ご利用ください

日本に住む20歳以上60歳未満のかた(厚生年金保険加入者などを除く)は国民年金に加入し、40年間保険料を納めることで満額の老齢基礎年金を65歳から受給できます。

しかし過去に、国民年金に加入しなかった期間や保険料を納めなかった期間、免除・猶予された期間があるために満額の老齢基礎年金(今年度は年額77万7800円)を受給できないかたや、受給資格期間(保険料を納めた期間と免除・猶予された期間の合計が原則10年以上)を満たしていないかたなどは、申出により60歳以降でも任意加入できます。

ただし任意加入の期間は、申出の月から、年金額を増やしたいかたは65歳まで、受給資格期間を満たしていないかたは70歳までです。

問合せ先 国保年金課 ☎072・433・7274

国民年金保険料の納め忘れは ありませんか？

保険料の納め忘れが続くと、将来の老齢基礎年金や障害基礎年金、遺族基礎年金が受けられないことがあります。

今年度の保険料は、月額1万6590円です。納めた保険料は、全額が社会保険料控除の対象になり、税金の負担が軽減されます。

納付が済んでいないかたは必ず納めてください。納め忘れがなく、納付の間隔がかからない口座振替やクレジットカードによる納付もできます。

問合せ先 貝塚年金事務所 ☎072・431・112

国民年金保険料の 法定免除制度

次のかたは、届出により国民年金保険料が免除されます。

- ①生活保護の生活扶助を受けているかた
 - ②障害基礎年金ならびに被用者年金の障害年金(2級以上)を受けているかた
 - ③国立ハンセン病療養所などで療養しているかた
- 該当するかたは「国民年金保険料免除事由(該当・消滅)届」を提出してください(該当しなくなった場合も同じ届出が必要)。
- なお、免除期間の老齢基礎年金の額は、平成21年3月以前の期間は1カ月あたり3分の1、平成21年4月以降の期間は1カ月あたり2分の1で計算されます。
- 問合せ先 国保年金課 ☎072・433・7274

福祉



視覚障害者のための 「ホッとワーク」

女声コーラス「コーラルシエル」による美しいハーモニーをお楽しみください。

日時 5月24日(火)午前10時~正午

場所・申込・問合せ先 中央公民館 ☎072・433・7222

青い鳥郵便はがき 差し上げます



対象 身体障害者手帳1・2級または療育手帳Aをお持ちのかた

枚数 一人20枚

申込 身体障害者手帳または療育手帳を持参し、市内郵便局(斎原簡易郵便局除く)へ。代理人による申込可

締切 5月31日(火)

問合せ先 障害福祉課 ☎072・433・7012、貝塚郵便局 ☎072・432・5233

障害者手帳の 住所変更

現在お持ちの障害者手帳の住所と、実際にお住まいの住所は同じですか？住所変更をしていないかたは、手続きが必要です。

詳しくは、お問合せください。

手続き・問合せ先 障害福祉課 ☎072・433・7012

高齢者補聴器 購入費用助成

高齢期難聴による閉じこもりを予防し、高齢者の積極的な社会参加および地域交流を促進し、健康増進に役立てることを目的に、高齢者の補聴器購入費用の一部を助成します。

対象 次のすべてにあてはまるかた

- ①貝塚市の住民基本台帳に記録されているかた
- ②65歳以上のかた
- ③市民税非課税世帯のかた
- ④医師から補聴器が必要と認められたかた
- ⑤身体障害者手帳(聴覚障害)を所持していないかた

助成内容

- ・左右いずれかの耳に装着する補聴器本体1台分の購入費用が対象一人1回限り。
- ・管理医療機器として認定された補聴器購入にかかる費用の2分の1。ただし、上限額2万5000円(故障、修理、メンテナンスなどの費用および集音器の購入費並びに診察料、検査料、証明書料、送料その他購入のために要した費用は助成対象外)。

※助成決定前に購入した機器は助成対象となりません。詳しくはお問合せください。

問合せ先 高齢介護課 ☎072・433・7010、FAX072・433・7404、Eメール koreikaigo@city.kaiizuka.lg.jp

人材募集



貝塚市職員

詳しくは、市ホームページをご覧ください。

◆事務職上級 10人

対象 平成4年4月2日~13年4月1日

◆技術職土木上級 10人程度

対象 昭和47年4月2日~平成13年4月1日に生まれ、次のいずれかに該当するかた

- ①大学(短大除く)で土木の専門学科を専攻し卒業した(来年3月卒業見込み)のかた
- ②①と同等の専門知識による経験があるかた

◆保健師 若干名

対象 昭和62年4月2日以降に生まれ、保健師の資格があるかた

◆薬剤師 1人

対象 昭和57年4月2日以降に生まれ、薬剤師免許があるかた。または来年3月までに取得見込みのかた

◆採用日 事務職・技術職…令和5年4月、保健師…令和4年10月

◆試験日 6月19日(日)にインターネットで

◆申込期間 5月31日(火)までにインターネットで

◆1次試験日 6月19日(日) 随時

◆2次試験 面接試験

◆採用日 採用試験合格決定日の翌々月初日

◆申込・問合せ先 貝塚病院総務課 ☎072・438・5501

新庁舎と一緒に働きましょう!



貝塚病院正職員

詳しくは、貝塚病院ホームページをご覧ください。

◆事務職上級 10人

対象 平成4年4月2日~13年4月1日

◆技術職土木上級 10人程度

対象 昭和47年4月2日~平成13年4月1日に生まれ、次のいずれかに該当するかた

- ①大学(短大除く)で土木の専門学科を専攻し卒業した(来年3月卒業見込み)のかた
- ②①と同等の専門知識による経験があるかた

◆保健師 若干名

対象 昭和62年4月2日以降に生まれ、保健師の資格があるかた

◆薬剤師 1人

対象 昭和57年4月2日以降に生まれ、薬剤師免許があるかた。または来年3月までに取得見込みのかた

◆採用日 事務職・技術職…令和5年4月、保健師…令和4年10月

◆試験日 6月19日(日)にインターネットで

◆申込期間 5月31日(火)までにインターネットで

◆1次試験日 6月19日(日) 随時

◆2次試験 面接試験

◆採用日 採用試験合格決定日の翌々月初日

◆申込・問合せ先 貝塚病院総務課 ☎072・438・5501

募集 健康卓球で介護予防

国際試合でも使用されている床と卓球台で練習ができる、卓球教室を行います。初心者向けと経験者向けの2コースで開催します。コースを選び、年度内に1クールのみ参加可能です。

▶対象 60歳以上の市民▶定員 各クール12人(初めてのかた優先。多数の場合は抽選)▶場所 卓球場&ショップJOY(鳥羽165-1)▶参加費 無料▶申込希望クール・住所・氏名・生年月日・電話番号またはファックス番号・靴のサイズ(卓球用シューズがないかた)を電話・ファックス・Eメールで



申込・問合せ先 高齢介護課 ☎072-433-7010 FAX072-433-7404

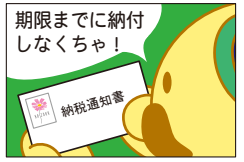


メールはこちら

クール	コース	日程(全5回)	申込期間
第1	初心者向け	6月1日~29日の水曜 午後1時~3時	5月9日(月)~20日(金)
第2		6月7日~7月5日の火曜 午前10時30分~午後0時30分	
第3	経験者向け	7月6日~8月3日の水曜 午後1時~3時	
第4		7月12日~8月9日の火曜 午前10時30分~午後0時30分	

税

今年度 市・府民税 納税通知書を発送



納付書または口座振替で市・府民税を納付して、納税通知書を6月上旬に発送します。所得税の確定申告期限を延長されたかたは、申告時期により確定申告書の内容が納税通知書に反映されていない場合があります。この場合、6月以降に課税または税額変更などを行い、納税通知書をお送りします。納期限内の納付にご協力ください。

なお、不慮の災害・解雇などを理由とする失業・所得が皆無になるなど、市・府民税の納付が困難な場合は、納税滞り防止のため、納税滞り防止費を徴収する場合があります。

なかつたには、一定の要件に該当すれば税額を減免できる制度(減免申請は各納期の末日まで)があります。詳しくはお問合せください。

問合せ先 課税課 ☎072・433・7250

公的年金からの特別徴収(引き落とし)

4月1日現在65歳以上のかたは、年金から市・府民税が引き落とされます。(年金から介護保険料が引き落とされているかたなどは対象外)

今年度、新たに対象になったかたや前年度に引き落としが停止になったかたは、10月分の年金から引き落としが始まります。引き落としが始まるまでは、納付書・口座振替で納める必要がありますのでご注意ください。

年金以外の所得に対する

税額は、納付書・口座振替・給与引き落としで納税していただきます。詳しくは納税通知書に同封する書類をご覧ください。

問合せ先 課税課 ☎072・433・7250

自動車税(種別割)の納期限

納期限 5月31日(火)

問合せ先 大阪府自動車税コールセンター ☎0570・020156

今年度市税の納期

市税は必ず納期限までに納めましょう。

納付方法
納付は、金融機関の窓口やコンビニエンスストアなどで行えます。また、スマートフォンを使ったモバイル決済なら、窓口に行かなくても納付ができます。

市税を納付する際の手数料はかかりません。なお、モバイル決済では、軽自動車税(種別割)納税証明書(継続検査用)は送付されませんので、証明書が必要な場合は金融機関、コンビニエンスストアなどで納付してください。

そのほか便利で確実な口座振替納付もご利用ください。申込期日(各納期月の前月10日)までに、口座振替取扱金融機関でお申込みください。申込書は市内の口座振替取扱金融機関の窓口などに設置しています。詳しくはホームページでご確認ください。

問合せ先 納税課 ☎072・433・7261

納付相談
納付が困難な場合は、早めにご相談ください。

相談・問合せ先 納税課 ☎072・433・726

健康



申込・問合せ先 健康推進課 ☎072-433-7000

聴いて・見て・作って・食べて離乳食を体験できます。

保育士・看護師による保育もあります。

日時 5月27日(金)午後1時30分～3時30分

場所 保健・福祉合同庁舎

対象 生後5～8カ月頃までの子どもと保護者(対象児には保育あり、保護者のみの参加可)

定員 10組(要申込、定員になり次第締切)

参加費 200円

幼児食講習会



今年度は行事食をテーマに幼児食講習会を開催します。5月は「お弁当を作ってみよう」です。

日時 5月24日(火)午前10時～午後1時

場所 保健・福祉合同庁舎

対象 離乳食完了から小学校入学前までの子どもと保護者

地域保健対策推進協議会委員募集

市民の健康づくりの方策を審議する協議会の委員を募集します。

対象 次の全てを満たすかた

- ① 市内在住で市に住民登録のある18歳以上のかた
- ② 任期中1～2回程度開催される会議に出席できるかた(平日の午後2時間程度)

定員 2人

募集期間 5月6日(金)～27日(金)

任期 令和4年9月～6年8月

報酬 出席1回につき800円

応募方法 所定の応募用紙に必要事項を記入し、ファックス・Eメール・郵送・持参のいずれかで応募用紙は健康推進課で配布。ホームページからダウンロード可。

※書類選考により決定し、本人に通知します。

応募・問合せ先 〒597-0072 島中1-18-1 健康推進課 ☎072-433-7000、FAX 072-433-7005、Eメール kensui@city.kaiyuka.lg.jp

ほっ スピタル・か い づ か

(50) からだにやさしい高精度放射線治療

問合せ先 貝塚病院 ☎072-422-5865

放射線治療とは、エックス線、電子線などの放射線をがん細胞に照射することで、がん細胞内の遺伝子にダメージをあたえてがん細胞を壊す治療です。がんの根治を目的とした治療のほかにもがんの再発を予防したり、がんによる痛みなどの症状を緩和する治療もあります。

近年、放射線をがん病巣に集中させる機器や技術の登場で高精度な放射線治療が可能となってきています。放射線照射の精度が高まることによって、次のようなメリットがあります。

- ① がん病巣に放射線を集中できるようになるため、がん病巣を制御する確率があがる
- ② がん病巣に隣接する正常な臓器に照射される放射線を少なくできるため、副作用が起こりにくくなる
- ③ 高次元の画像照合技術を用いることで、体内のがん病巣に対してより正確に照射することができる

当院では前立腺がんなどに対して高精度放射線治療を施行しています。特に前立腺がんでは副作用のリスクが低い治療が可能で、身体を傷つけることなく切らずに治療ができるため、性機能や尿失禁などの機能障害のリスクを抑え、治療後の生活の質を高く保つことができます。

高齢のかたや体力に不安のあるかたでも安心して放射線治療を受けていただけるように、治療体制・環境を整備しています。放射線治療でわからないことがあれば、ぜひご相談ください。

放射線科部長 川口 善史

納期月	内容
5月	固定資産税・都市計画税(1期)、軽自動車税(種別割)
6月	市・府民税(1期)
7月	固定資産税・都市計画税(2期)
8月	市・府民税(2期)
10月	市・府民税(3期)
11月	固定資産税・都市計画税(3期)
12月	市・府民税(4期)
1月	固定資産税・都市計画税(4期)

納期限 5月31日(火)

今月は、固定資産税・都市計画税(第1期)、軽自動車税(種別割)の納期月です。

ひざの痛み

問合せ先 貝塚市医師会 ☎072-423-4130

国民の自覚症状のうちで男女ともに上位に入るのが、手足の関節の痛みです。中でも、ひざ関節の痛みは整形外科の外来受診の中でも非常に多いです。若年者ではケガやスポーツなどが原因である事が多く、壮年期以降では変形性ひざ関節症が原因の多くを占めます。変形性ひざ関節症とは、ひざ関節の軟骨が長年の負荷ですり減った状態の事をいいます。

患者数は国内で2400万人、そのうち痛みを伴う患者さんは1000万人とも言われています。

診断は、問診で「いつ頃からどんな症状があるのか」「何が一番困るのか」「今までにひざのケガの経験があるか」などを聞き、視診・触診およびレントゲン検査などを組み合わせて診断します(場合によっては追加の検査もします)。変形性ひざ関節症の危険因子としては、加齢・肥満・骨粗しょう症・下肢筋力の低下や性別(女性に多い)などがあります。

現在の医学では、すり減ってしまった軟骨をもと通りにする事は出来ないため、対症療法が基本となります。そのため、できるだけ悪化させないといった初期からの治療が大切で、自己流の対処で悪化する事もあります。ひざの痛みがあるかたは、ぜひ近くの整形外科を受診してください。

市民課



スマホで申請書を作成できます

市のホームページより「ゆびナビぷらす」を使用して、スマートフォンから事前に住民票・戸籍謄抄本・印鑑証明書などの申請書が作成できます。事前申請で発行した二次元コードを窓口で提示していただく



また、マイナンバーカードをお持ちのかたは住民票をオンライン申請することもできます。オンライン申請をされた場合の手数料はクレジットカード決済となり、住民登録地宛に郵送します。オンライン申請の対象は住民票と転出届です。ご利用には専用アプリのダウンロードが必要です。

詳しくはホームページをご覧ください。お問合せください。

◆出張申請サポート

各場所写真撮影と申請書作成のサポートをします。

日時・場所

- ① 5月12日(木)・山手地区公民館
- ② 5月13日(金)・浜手地区公民館
- ③ 5月18日(水)・まちのかたへ

駅かいつか
いずれも午前10時～正午、午後1時30分～4時

◆仲間を集めてマイナンバーカードをつくりませんか

地域やサークルなどの団体を対象に、市の職員が出向いてマイナンバーカード申込みのお手伝いを行いますので、ぜひご利用ください。

「出前申請サポート」には事前の打ち合わせが必要です。まずは、お問合せください。

期間 令和5年3月31日(金)まで(原則として月曜除く市役所開庁日)

時間 ①午前10時～正午 ②午後2時～4時

場所 ご用意ください

対象 おおむね20人以上の団体・グループ

内容 申請書作成のお手伝いと顔写真の撮影

●いづれも
その場でマイナンバーカードをお渡しすることはできません。申込み後、2カ月ほどで交付通知はがきをお届けします。受取りは、申請者本人が保健・福祉合同庁舎1階へお越しください。

なお、国の定める本人確認書類(運転免許証+健康保険証の2点など)をご持参いただき、自宅へカードを送付できます。

持物 マイナンバーの通知カード(お持ちのかた)、本人確認書類

問合せ先 市民課 ☎072・433・7375

マイナンバーカードの日曜交付

通知はがきを受取られたかたへマイナンバーカード

各種相談



特設人権相談

6月1日は「人権擁護委員の日」です。これにちなみ、人権擁護委員が特設人権相談を開設します。

一人でも悩まず気軽にご相談ください。相談は無料、秘密は守ります。

日時 6月1日(水)午前10時～午後4時

場所・問合せ先 人権政策課 ☎072・433・7160

日時 5月20日(金)、6月3日(金)午後1時～4時

場所 市民相談室(貝塚市役所1階)

予約・問合せ先 近畿税理士会岸和田支部 ☎072・433・0567

日時 6月5日(日)午前9時～正午

場所 保健・福祉合同庁舎1階

申込・問合せ先 市民課 ☎072・433・7094



行政書士の相続・遺言無料相談

日時 5月24日(火)午後1時～4時

場所 市民相談室(貝塚市役所1階)

予約・問合せ先 大阪府行政書士会泉州支部 ☎072・457・9186

民事調停手続き無料相談

裁判所の民事調停委員が交通事故、貸・借金、近隣トラブル、損害賠償など民事調停利用に関する相談に応じます。申込みは不要です。

日時・場所 ①5月25日・和泉シティプラザ南棟2階相談室(和泉市) ②6月22日・浪切ホール4階会議室(岸和田市)、いづれも水曜午後1時～4時

問合せ先 大阪民事調停協会 ☎06・6363・309

空き家無料相談

空き家相談の専門家であるNPO法人空き家コンシェルジュの担当者が対応します。

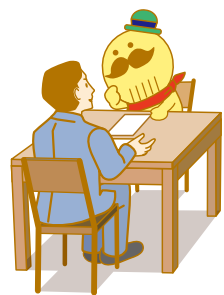
空き家をお持ちのかたや、空き家予防をお考えのかたも何でもご相談ください。

日時 5月31日(火)午後1時～4時(1組30分程度)

場所 市役所5階相談室兼会議室

定員 4組(定員になり次第締切)

予約・問合せ先 まちづくり課 ☎072・433・7214



マイナンバーカードの申請・受取とマイナポイント手続支援窓口が変更

◆マイナンバーカードの受取りは予約が必要
マイナンバーカードの受取りには事前予約が必要です。インターネットまたは電話で予約してください。

詳しくは、交付通知書に同封の案内をご覧ください。

◆申請・受取・マイナポイント手続支援窓口の場所変更
マイナンバーカードの申請や受取り、マイナポイント手続支援窓口の場所が、次のように2段階で変更になりますので、ご注意ください。

期間・場所 ①5月6日(金)～20日(金)
市役所1階：申請・マイナポイント手続支援窓口は正面入り口エントランスホール、マイナンバーカード受取りなどは市民課
②5月23日(月)以降
保健・福祉合同庁舎1階：正面入り口左側

問合せ先
マイナンバーカードについては 市民課 ☎072-433-7094
マイナポイントについては 政策推進課 ☎072-433-7055

相談

★土・日・祝日は休み。相談は無料です

市代表番号 ☎072-423-2151

相談	日時	場所	問合せ先	相談	日時	場所	問合せ先
一般相談	午前8時45分～午後5時15分	市民相談室	市民相談室 ☎433-7085	人権相談	午前8時45分～午後5時15分	人権政策課	人権政策課 ☎433-7160
法律相談	第1～4木曜、午後1時～4時30分[要予約。2週間前から受付。ただし5月19日の予約は、3週間前から受付]			女性相談	第2・4月曜(要予約) 午後1時～4時	予約時に決定	
生活困窮者自立支援相談	午前8時45分～午後5時15分			母子・父子相談	午前8時45分～午後5時15分	子ども福祉課 ☎433-7021	
消費者相談	午前10時～正午 午後1時～4時30分 ☎433-7190(相談専用)	家庭児童相談	子ども福祉課 ☎433-7022				
多重債務相談	毎週火曜(要予約) 午前10時・午後1時・3時	消費生活センター	☎433-7086	医療相談	①医療福祉相談(要予約) ②各種医療相談(要予約) ・がん・医療看護・女性専門 ・薬事・栄養・医療安全・禁煙 上記の時間などは、申込時にご確認ください。 ③認定看護師による総合看護相談 平日午前9時～正午(予約不要)	貝塚病院 ☎422-5865(代表)	
就労相談	午前9時～午後5時15分						教育相談
行政相談	第3水曜午後2時～4時(祝日は翌日)	教育研究センター	広報交流課 ☎433-7232				
総合生活相談	午前9時～午後5時15分	市民相談室	☎433-7232				
進路選択支援相談(奨学金など)	午前11時～午後5時	ひと・ふれあいセンター	☎422-7523				
		ハート交流館	☎432-5959				

日曜特設一般相談は毎月第1・3日曜に予約制で実施しています。【問合せ先】市民相談室 ☎072-433-7085

新型コロナウイルス感染症関連

「コロナ生活相談コールセンター」を開設

新型コロナウイルス感染症の影響による、生活の不安や経済面の問題は「コロナ生活相談コールセンター」へご相談を。内容を伺い、関係各課・機関など適切な窓口をご紹介します。



日時 月～金曜午前9時～午後5時(祝日除く)
※広報か い づ か 4月号で相談時間が「午後4時」までと掲載されていましたが、「午後5時」の誤りでしたので、お詫びいたします。
相談・問合せ先 コロナ生活相談コールセンター ☎050-5211-7947 ID31344

貝塚市PCRセンターが移転します

貝塚市PCRセンターは、5月6日(金)より市役所1階エントランスホールに移転します。移転後も、無料でPCR検査を受検していただくことができます。

検査期間 9月30日(金)までの午前9時～正午(要予約、日曜・祝日を除く)
対象 貝塚市民
費用 無料(月2回まで)
予約 専用サイト(二次元コード)から
検査方法 だ液採取
持物 本人確認書類(マイナンバーカードや運転免許証など公的機関が発行する顔写真付きのものを1点)
問合せ先 商工観光課 ☎072-433-7193



専用サイト

新型コロナウイルス感染症自立支援金 申請期限は6月30日に延長

支援金の対象となる可能性があるかたへは、既に申請書などを送付していますが、期限延長になったことで、新たに対象となる可能性があるかたへも順次送付します。詳しくはホームページをご覧ください。
申請・問合せ先 自立支援金申請窓口(福祉総務課内) ☎072-433-7087

掲示板

善意の寄付

4月7日までに届出いただいたかたです。(敬称略・順不同)
久保 弥園 紀治 脇浜
南 石川 哲 浦田 小南
文 二色 ノ 浜東 和苑
杉野 雅一 二色 の 浜ス
テ ション スクエア 自治
会 川 端 征 紀 橋本 出
原 清 信 王 子 ム カ イ 中
山 崎 紀 雄 南 海 二 色 の 浜
庄 園 吉 川 倫 将 マ ス
タ ー ズ エ ル 二 色 の 浜 自 治
会 中 都 茂 子 ガ ー デ
ン リ ゴ ー ト シ テ イ 二 色 の
浜 自 治 会 清 水 和 彦 二 色 の
営 貝 塚 堀 住 宅 自 治 会 近
藤 幸 蔵 ヴ ェ ル デ イ ヒ ル

かいづか結婚お祝い チケット登録店募集

貝塚市に婚姻届および貝塚市パートナーシップ宣誓書を提出されたかたが、市内事業所において様々なサービスを受けることができる「かいづか結婚お祝いチケット事業」に賛同いただける事業者を募集いたします。
詳しくは、ホームページをご覧ください。
申請期限 5月20日(金)
問合せ先 登録店募集について 商工観光課 ☎072-433-7193
事業内容については子育て支援課 ☎072-433-7090

南部大阪都市計画 火葬場の決定

2月4日に開催された貝塚市都市計画審議会にて審議が行われ、原案のとおり承認されました。
内容 岸和田市貝塚市斎場を都市計画施設に位置付ける
告示日 3月31日(木)
縦覧場所・問合せ先 都市

新しい副市長を紹介します



副市長 おおた こうじ 太田 浩二 (60歳)

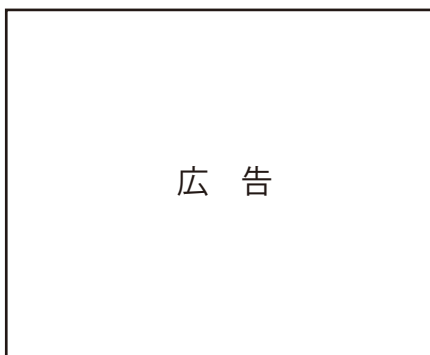
主な経歴
昭和61年4月：大阪府採用
平成25年4月：府市大都市局部長
平成27年7月：教育委員会事務局教育振興室副理事
平成28年4月：教育委員会事務局教育次長
平成29年4月：健康医療部理事
令和元年12月：総務部長
令和4年4月：貝塚市副市長就任

問合せ先 秘書課 ☎072-433-7316

詐欺の電話に注意!

「個人情報の保護及び情報公開に関する条例」を制定し、プライバシーの保護に万全を期しています。個人情報に係る電子計算機の記録項目を閲覧することができません。
関覧・問合せ先 情報統計課 ☎072-433-7235

広告



金をだまし取ります。
★息子や孫に電話をかけ直し確認しましょう!
★架空料金請求詐欺 弁護士など名乗り、不安をおおりにお金をだまし取ります。★「名義貸し犯罪」は詐欺です。
問合せ先 貝塚警察 ☎072-433-11234



河川の氾濫や洪水に警戒を

問合せ先

危機管理室
☎072・433・7392

これから雨の多い季節を迎えます。集中豪雨など大雨による河川氾濫、洪水などの水害が発生しやすい時期です。

市では、災害発生時の危険が高まった場合、避難情報などを発信し、ご自身や家族の身を守るための行動を呼びかけます。

「百年に一度は明日かも知れない」という気持ちで、確実に避難行動が取れるよう備えましょう。

危険な場所の確認を！

確実な避難行動のためにも、まず自宅や普段生活する場所に、どのような災害の危険があるのかを確認しましょう。

市のホームページでは、津田川・近木川・見出川の大雨による洪水リスクや、大阪府が指定している土砂災害警戒区域・特別警戒区域などを示した土砂災害・洪水ハザードマップを掲載しています。



ハザードマップ

安全な避難をするために、避難場所、避難経路は事前に確認しておきましょう。

安全な場所にいる場合は、避難の必要はありません。

防災情報の入手方法

■防災情報メール
大雨・洪水警報、地震情報や災害発生時の避難指示などの防災情報を携帯電話にメール配信します。登録は無料ですが、通信料は必要です。

■登録方法
touroku@saka-housai.net
または二次元コードを読み取り、空メールを送信してください。



■大阪府のホームページ
【河川や土砂災害の防災情報】
http://www.osaka-housai.net/pref/index.html



■新型コロナウイルス感染症を避けるため、災害の危険が少ない知人・親せき宅への避難も検討しましょう。

■家族が離れている時の連絡方法を決めておきましょう。

■大雨や台風が近づいたら、気象情報や河川情報に注意

■水害の発生前に避難行動をとるためには、雨量などの気象情報や近くを流れる河川の水位情報を把握することが重要です。

■浸水後の避難は危険です。早めに避難しましょう。

■避難所へ移動するときは、検温を行い、できるだけマスクを着用し行動しましょう。

■浸水が始まっている場合や激しい降雨で移動するのが危険な場合は、自宅の2階以上の部屋(垂直避難)や崖から離れた部屋へ移動するなど、被害を避ける最小限の行動に努めましょう。

■全国瞬時警報システムによる全国一斉情報伝達訓練を行います

■全国瞬時警報システム(Jアラート)は、地震や津波、武力攻撃などの時間的余裕のない緊急情報を、人工衛星を用いて国が自治体に送信し、防災行政無線を自動起動させ放送することにより、みなさんに瞬時に情報を伝達するシステムです。



http://www.mlit.go.jp/saigai/bosaijoho/index.html

防犯対策メールに登録しましょう

子どもを犯罪などの危険から守るためには、いつでもどこでもどんなことが起こっているのか知ることが大切です。登録者が同じ情報をいち早く共有し、子どもの安全を見守りましょう。

■こあらメール
市内で発生した、子どもに危害がおよぶおそれのある状況や事件情報などを、携帯電話やパソコンにメールで配信しています。登録は無料(通信料は自己負担)携帯電話での登録方法
kouran@pref.sai-smart1gov.jp
(下記二次元コード)に空メールを送信するとメールが返信されるので、案内に沿って登録パソコンでの登録方法
https://www.sai-smart1gov.jp/user/manage/kairukaに接続し案内に沿って登録※ドメイン指定受信、拒否設定されている場合は、あらかじめドメイン指定受信にcity.kaiizuka.is.jpを追加してください。



Android



iphone

今回の訓練は、国民保護情報の伝達を目的とした訓練です。緊急情報を市民のみなさんに伝達する体制を

また、防犯マップで地域の犯罪などを地図上で確認することができ、いざというときのための防犯バザー機能もあります。アプリから110番通報も行えます。

登録方法
下記二次元コードから



Android

5月は宅地防災月間です

宅地災害は、いったん起こると家屋や家財、ときには人命にもかかわることがあります。造成中の急斜面、無理な積み方をした石垣、風化の著しい崖面などは、長雨、大雨などにより思わぬ災害を引き起こすことがあります。

宅地災害を未然に防止するため、次のような点について自宅周辺を点検し、必要であれば早急に適切な処置をお願いします。

- ①石垣、よう壁などに亀裂などは入っていないか、割れ目から地下水がしみ出していないか。
- ②石垣、よう壁などの水抜き穴からうまく水が流れ出ているか。
- ③地盤は沈下していないか。
- ④排水のための溝に泥などがつまっていないか。

大阪府建築指導室が発行している「石積み・ブロック積みよう壁の自己診断マニュアル」には、点検方法など具体的に記載しています。マニュアルは大阪府建築指導室ホームページに掲載していますのでご利用ください。

問合せ先 府建築指導室審査指導課 ☎06-6210-9722
市まちづくり課 ☎072-433-7211

災害時などの避難所が一部変更

新庁舎の供用開始に伴い、一部の避難所が変更になります。新たに福祉避難所となる「老人福祉センター」は、地震などによる長期的な避難が必要となる場合に開設する避難所です。台風や大雨時の避難所としては開設しません。小学校の体育館など市が開設する最寄りの避難所をご利用ください。

市民福祉センター(5月5日まで)

老人福祉センター(新庁舎4階・5月6日から)
受入対象 要配慮者(市が特定したかた)

※福祉避難所への受入対象は、高齢者および障害者などの要配慮者としておりますので、対象者以外のかたは、小・中学校などの一般の避難所をご利用ください。

問合せ先 危機管理室 ☎072-433-7392

公園墓地(三ヶ山)無料小型バス運行

公園墓地行きの無料小型バスを運行しますので、参拝にご利用ください。

運行日 5月18日(水)、6月7日(火)
運行区間 水間観音駅⇄公園墓地管理事務所前
問合せ先
市民課 ☎072-433-7280
公園墓地管理事務所 ☎072-447-2296
※運行当日、荒天の場合は運休の可能性がございます。市代表 ☎072-423-2151 で必ずご確認ください。

<運行時刻表>

水間観音駅発	公園墓地発
9:10	10:00
10:10	10:55
11:05	11:55
12:05	12:55



結果発表

かいづかインスタグラムフォトコンテスト

1月4日～2月28日まで「第1回かいづかインスタグラムフォトコンテスト」を開催し、「貝塚市のええとこ」を感じることができる写真を募集しました。たくさんの作品をご応募いただき、ありがとうございました！応募作品396点の中から、入賞作品6点をご紹介します。



ユーザー名：para_ohara (大原一哉さん)
作品名：南大阪のローカル線 (水間鉄道三ヶ山駅)

最優秀賞(1点)



ユーザー名：terra_koby (小林勝啓さん)
作品名：荘厳美麗 (水間寺)

作品介绍：初めて水間寺を訪問した時に本堂と三重塔の歴史の重みとその景観に深い感銘を受けました。この気持ちを画像に表現してみました。

詳しくは、市のホームページまたは公式Instagramをご覧ください。

問合せ先 情報統計課 ☎072-433-7235



優秀賞(5点)

ユーザー名：beac.h500
作品名：夏の夕暮れ (二色の浜公園海浜緑地)

ユーザー名：tosa_yamada (澤田昭一さん)
作品名：ちょっと一休み 歳は取っても恋人同士 (二色の浜公園)



ユーザー名 allphototakenbyme
作品名：夕焼け空の二色の浜 (二色の浜公園)



ユーザー名：nao20021123 (吉田奈央さん)
作品名：まだかなあ、まだかなあ 水鉄 (水間鉄道踏切海塚)

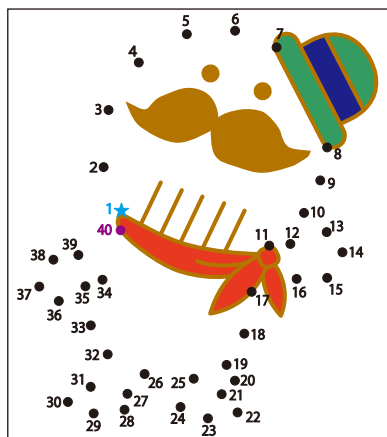
5月1日は、つげさんの誕生日♪

つげさんは、市制施行70周年を記念して、市の伝統工芸品「つげ櫛」をモチーフに誕生し、市のPR大使として貝塚市の魅力を発信しています。



誕生日動画は、市の公式YouTubeをご覧ください。

問合せ先 広報交流課 ☎072-433-7231



番号順につないでね！

ハート交流館

(福田91) ☎072-432-5959

子どもまつり

市内の子どもたちが主役となって舞台発表をしたり、ゲームコーナーを出して交流を深める楽しいイベントです。

▶日時 5月14日(土)午後1時～3時(雨天決行) ▶場所 ハート交流館



小学生キッズダンス受講生募集

音楽にあわせて踊る楽しさを体感しよう！

▶日時(全7回) 6月4日～7月16日、土曜午前9時30分～11時

▶対象 市内在住の小学1～3年生 ▶定員 12人(多数の場合抽選)

▶講師 溝端美也子さん ▶保険料 810円(今年度未加入者のみ) ▶申込

Eメール(右記二次元コード)で(Eメールからできない場合は

窓口・電話可) ▶締切 5月19日(木)午後5時

※抽選結果は5月21日(土)までに連絡します。6月2日(木)までに

保険料を窓口へお持ちください。



関西国際空港 水素で走る燃料電池バスを導入！



関西エアポートグループは、2050年までに温室効果ガスの排出量を実質ゼロとする長期目標のもと、環境負荷低減に向けたさまざまな活動に取り組んでいます。

その一環として、関西国際空港では、水素を燃料

として走行し、走行中にCO2や環境負荷物質を排出しない「燃料電池バス」の運行がスタートしています。

今回導入された水素バスは、第1ターミナルと展望ホールを結ぶ路線を中心に、空港内を運行していますので、空港にお越しただけ機会がありましたら、水素バスならではの静かで快適な乗り心地をぜひ味わってみてくださいね！

関西エアポートグループは、引き続き空港関連事業者と連携し、持続可能な社会の実現に貢献してまいります。

問合せ先 空港案内 ☎072-455-2500

やすらぎ老人福祉センター講座生 募集

講座名	日時	講師(敬称略)
カラオケ	6月1日～3月末(第1・3水曜)午前10時～11時30分	高田 耕成
イキイキ体操	6月1日～3月末(第1・3水曜)午後1時30分～2時30分	大谷 恵子
手芸	6月6日～3月末(第1・3月曜)午後1時30分～3時30分	福田美智子
やさしいストレッチ体操	6月7日～3月末(第1・3火曜)午後0時30分～1時45分	坂上 紀子
ステップアップストレッチ体操	6月7日～3月末(第1・3火曜)午後2時～3時15分	坂上 紀子

▶対象 市内在住で60歳以上のかた ▶受講料 無料(講座はいずれも全20回) ▶定員(初めてのかたを優先し、多数の場合は抽選) カラオケ：30人、イキイキ体操：30人、手芸：12人(編み物・裁縫・折り染め・季節の飾り物など。材料費は実費)、やさしいストレッチ体操：20人、ステップアップストレッチ体操：20人 ▶申込 所定の申込用紙に記入の上、5月11日(水)～17日(火)午前9時～午後5時(土・日除く)

※なるべく徒歩や自転車でお越しください。

申込・問合せ先 やすらぎ老人福祉センター(東79-1) ☎072-432-1100

公民館タイムズ



報告

第10回貝塚公民館大会

夢をつなげる公民館～「行き場」から「生き場」へ～

2月6日(日)、3館合同で「第10回貝塚公民館大会」を開催しました。公民館大会は、公民館利用者と職員が共に運営に関わり「いろんな人・世代が集まり、お互いを知る・気づきを得る・共有する場」を目的に開催しています。



新型コロナウイルス感染症で公民館が2度も休館をしたことから「公民館での活動や学びは暮らしに欠かせないことだった」「集うことや仲間との対話が生きていく上で必要ではないか」との気づきをテーマにしました。

講師の牧野先生からは、健康長寿社会となった今「人生100年時代を生き抜く力をどうつけていくのか」とのお話がありました。時代は、競争社会から「共に生きる社会へ」と大きな転換期を迎えています。困難やつらい時に寄り添ってくれる人との関係は日常で育まれるもの。特に子どもたちの育ちは、地域での取り組みが重要となっています。地域の子どもたちに関わることで新たな交流が生まれ、地域の新たな発見、個々の生きがいにつながり、気がつけば豊かな100年時代となっていくのではないのでしょうか。

先生からの問題提起を受け、後半はグルーptークを行いました。活発な意見交換が行われると同時に、新たな人との出会いと対話にたくさんの笑顔が見られた公民館大会でした。



中央公民館

☎072-433-7222

第66回中央公民館まつり

「復活 つなげていこう！公民館まつり」

公民館活動の日頃の成果を発表します！
舞台発表・作品展示、模擬店や遊びコーナーもあります。

▷日時 5月21日(土)・22日(日)午前10時～午後3時▷場所 中央公民館・青少年センター・コスモシアター内

※新型コロナウイルス感染症予防のため、検温、マスク着用、手指の消毒、ヘルスチェックシートにご協力をお願いします。

※駐車場に限りがありますので、公共交通機関をご利用ください。



イージーステップ～音楽にのってリズムを体験しよう～

▷日時 6月14日・21日・28日、7月5日、火曜午後7時15分～8時15分▷場所 視聴覚室▷定員 15人(多数の場合抽選)▷持物 タオル、水分、運動しやすい服と靴▷申込 6月2日(木)正午までに窓口・電話で

▷日時 5月9日・23日、6月13日、月曜午前10時～11時30分▷場所 保育室▷対象 0歳児を持つ親子、妊婦のかた▷申込 窓口・電話で

子育てネットワークの会共催講座

▷保育定員 各10人▷参加費 1回100円(おやつ・保険代)▷申込 各講座の1週間前までに窓口・電話で

◆園児部会(保育あり)

自分を知ろう！イライラとの上手なつきあい方～家族みんながHappyに～

▷日時 5月24日(火)午前10時～正午▷定員 23人(定員になり次第締切)▷講師 出来麻有子さん

◆小学生部会(保育あり)

座談会「親子の距離感って何？」

▷日時 5月26日(木)午前10時～正午▷定員 23人(定員になり次第締切)

◆中高生部会

座談会「みんなで話そう！！」～中学のこと、高校のこと～

▷日時 5月30日(月)午後1時～3時▷定員 50人(定員になり次第締切)

ノルディックウォークで外に出かけよう

▷日時(全3回) 6月13日・27日、7月4日、月曜午後1時30分～3時30分▷定員 12人(多数の場合抽選、ポール貸出あり)▷申込 6月2日(木)正午までに窓口・電話で

元気がでるミニコンサート

音楽で“沖縄”を楽しみませんか。

▷日時 6月26日(日)午後1時30分▷場所 視聴覚室▷出演 沖縄三線「遊び場」▷定員 35人(定員になり次第締切)▷申込 窓口・電話で

赤ちゃんルーム

気軽に参加できる親子の交流の広場です。おさんぽ、足形スタンプなどをします。

浜手地区公民館

☎072-431-0926

子育てサロン☆ほっとスペース

火曜午前10時～正午、乳幼児親子がプレイルームで自由に遊べます。5月10日は「シール貼り」、5月24日は「びよんびよんがえる」、6月14日は「小麦粉ねんど」をします(第5火曜はなし)▷申込 不要

員 8組▷申込 6月19日(日)午後5時までに窓口・電話で

+KOMINKAN(プラス公民館)

第4日曜に高校生・大学生の居場所としてホールを開放します。▷日時 5月22日(日)午後1時～4時▷申込 不要

子育てサロンde子連れヨガ

赤ちゃん同室で受けるママのためのヨガです。▷日時 5月31日(火)午前10時30分～11時30分▷場所 和室▷対象 0歳～未就園児と母親▷定員 10組(定員になり次第締切)▷申込 5月10日(火)～窓口・電話で

浜手アフタヌーンコンサート 初夏のコンサート～木管五重奏と愉しむ夏の名曲～

▷日時 6月9日(木)午後2時～3時▷場所 ホール▷出演 アンサンブル プティ ブランシェ(フルート・オーボエ・ホルン・ファゴット・クラリネット)▷定員 80人(定員になり次第締切)▷申込 市内のかた5月16日(月)～、市外のかた5月23日(月)～ 窓口・電話で

パパサロン

ベルを鳴らして踊っちゃおう！▷日時 6月26日(日)午前10時～正午▷対象 未就学児と父親▷定

山手地区公民館

☎072-446-0090

◎申込 窓口・電話・Eメール(右記)で



子育てセミナー～いつもがんばっているあなたへ～

子どもとよりあたたかい関係をきずくために、育ちや気持ちに添った伝わりやすい声かけのコツなどを一緒に学びませんか。

▷日時(全2回) ①5月21日：子どもと笑顔でかかわるために～いつもがんばっているあなたへ～

②6月11日：子どもと笑顔でかかわるために～そうだったのか！理由がわかると対応が見えてくる～いづれも土曜午後1時30分～3時30分(1回のみ参加可)▷対象

小学3年生ぐらいまでの子どもの保護者、子育て支援にかかわるかた▷定員 30人(定員になり次第締切。保育定員10人)▷受講料 無料▷講師 藤川典子さん(子どもの発達相談室あおいとり室長・言語聴覚士)▷申込 5月9日(月)

百人一首・上達への道

カルタを覚えていなくても大丈夫。覚え方や、早くとる秘訣を学んで暗記力アップ！坊主めくりなどもあって、子どもから大人まで楽しめます。

▷日時 6月4日(土)午後2時～3時30分▷対象 子ども～大人

▷定員 10人(定員になり次第締切)▷受講料 無料▷講師 野路義幸さん

認知症予防にもなるスマホでイキキライフ(高齢介護課共催)

スマホの基本的な文字入力方法をはじめ、動画の検索や地図アプリの使い方など簡単で便利な機能について学びます。ひとりじゃないから安心、みんなでスマホを使って楽しみましょう。

▷日時(全3回) 6月10日・17日・24日、金曜午後1時30分～3時▷教材費 500円▷対象 市内在住・在勤の60歳以上のかた Androidスマホをお持ちのかた

▷定員 10人(多数の場合は抽選)▷締切 5月23日(月)

フアフアクラブ 「作って飛ばそう！」

よく飛ぶ紙ひこうきやストローとんぼを作ります。日曜のひととき、子どもとのホッとする時間を一緒に過ごしませんか。

▷日時 6月19日(日)午前10時15分～11時30分▷対象 なんてうちの子は他の子と同じようにできないのかな？と悩む親と小学生▷定員 10組(定員になり次第締切)▷受講料 無料▷講師 松本啓子さん(学校心理士)



諸般の事情により、やむを得ず日程変更・中止となる場合も想定されます。その際は、ホームページや公式SNSにて、随時お知らせいたします。

- ご来館時はマスクの着用をお願いいたします。
- ご入場の際、体温チェックを実施いたします。体温が37.5度以上のかた、体調のすぐれないかたは入場をお断りする場合があります。あらかじめご了承ください。

コスモス 売番地

《編集》
 一般財団法人貝塚市文化振興事業団
<https://www.cosmostheater.or.jp>
 電話番号 072-423-2442 水曜・第2木曜休館

第205号

第26回全国高等学校対抗 FRESH SOUND CONTEST

南大阪最大級の高校軽音楽部イベント!!

26回目を迎える今年は、コスモシアターにて有観客で開催します。ステージいっぱいになり広がる、高校生たちのパフォーマンス。一足早く夏を体感しにお越しください。



6/12 (日) 正午開演(30分前会場) 大ホール
 入場無料 オンライン配信あり



主催：フレッシュサウンドコンテスト事務局
 共催：一般財団法人貝塚市文化振興事業団

DANCE FESTIVAL vol.6

チケットのお求めはお早めに!!

泉州地域の中学、高校ダンス部1年生から3年生のフルメンバーによる優雅で、軽やかで、キュートなパフォーマンスと子どもたちの情熱。それを多くの人々とシェアするフェスティバルです。元気と笑顔をお届けします。



8/7 (日) 14時開演(13時30分開場) 大ホール
 一般 ¥1,000 6/11(土)発売 当日同額
 友の会 ¥800



4歳以上有料(3歳以下のお子様は保護者1人につき1人膝上無料)

チケット販売 ●表示の料金は全て前売り料金です。

- ▲コスモシアター =友の会先行販売・メイト料金取り扱い
 チケットカウンター(店頭)=座席選択可
 電話予約 072-423-2442=座席選択可
 ホームページ<https://www.cosmostheater.or.jp>
- ▲チケットぴあ ▲ローソン
- ▲CNプレイガイド 0570-08-9999
- ※イープラス(一部お取り扱いのない公演もあります)
- ※アンスリー貝塚店(自由席のみ)

《マーク》 自由席 指定席 託児サービスあり(2週間前までに要予約)

笑福亭たま独演会 ～師弟対談あり～

皆さまからの「ぜひ来年も!」の声にお応えし、今年も開催いたします。師匠・笑福亭福笑もお目見えしての師弟対談もございます。他では聞くことのできない、師弟の掛け合いもお楽しみください。



笑福亭たま



ゲスト:笑福亭福笑

【演目】
 笑福亭たま 「夏の医者」
 ほか
 笑福亭福笑 「渚にて」

7/2 (土) 14時開演(13時30分開場) 中ホール

一般 ¥2,500 発売中
 友の会 ¥2,000
 U18(18歳以下) ¥1,000 未就学児入場不可 当日¥500増

オンライン配信(有料:¥1,500) (アーカイブ配信期間1週間)

購入は菟道亭
 (右記QRコードより購入)



コスモスロビーコンサート出演者募集

日ごろの成果を光溢れる大ホールホワイエで、披露してみませんか?

平日13:00~14:00(休館日を除く)の開催となります。事前にアートディレクターとの打ち合わせがございます。

詳細、申込に関してはお問合せください。



貝塚市町会・自治会ご加入世帯の皆さま対象

公演チケットが特別価格でお求めいただけます!!
 (コスモシアター 主催公演に限ります)

掲示板ポスターの **町会コラボ事業** が目印です。

購入期間は一般発売日(店頭10時~・電話12時~受付)より公演前日まで。(お一人さま4枚まで購入可能)
 お支払いは現金のみになります。

コスモスメイト友の会会員特典

- ・お得なメイト(会員)料金
- ・友の会先行販売で良席確保!
- ・スタンプカード割引
- ・季刊誌「ポーリエ」等発送
- ・友の会特約加盟店での優待
- ・メイト限定イベント

入会に関するお問合せ 072-436-5031

コスモスメイトの集いを開催いたします

コスモシアターへのご意見、ご要望をお聞かせください。
 日時: 6月4日(土) 11時(コスモシアター 1階)

各公演のお問合せ・チケットの予約(水曜・第2木曜休館)
コスモシアターチケットカウンター 072-423-2442

営業時間 友の会先行発売初日:店頭販売・電話受付10時から
9:00~17:00 一般発売初日:店頭販売10時から/電話受付正午から
<https://www.cosmostheater.or.jp>



善兵衛ランド ☎072-447-2020 FAX072-447-0149 Eメールzenbe-h@city.kaizuka.lg.jp

スポーツ

スポーツ振興課☎072-433-7121

詳しくは、総合体育館にある募集要項をご覧ください

5月の星空



動画はこちら



コルカロリは、美しい二重星としても知られていて、善兵衛ランドの望遠鏡でもその姿を見ることができます。また、「春の大三角」にコルカロリを加えて「春のダイヤモンド」を作っています。

★月の観察

5月5日(木)～7日(土)・14日(土)、6月3日(金)・4日(土)が適しています。

★惑星の観察

金星が昼過ぎまで観察できます。

★5・6月の休館日

水曜、5月9日(月)～13日(金) [5月4日(水)は除く] ※5月31日(火)、6月30日(木)は集会室と多目的室のみ利用できます。

望遠鏡操作説明会 受講生募集

望遠鏡・赤道儀の使い方を実習します。受講者には望遠鏡を貸し出します。

日時 6月11日(土)午後7時～9時 対象 中学生以上 定員 5組(定員になり次第締切) 費用 無料 申込 教室名「望遠鏡操作説明会」・住所・氏名(中高生の場合は保護者氏名・学年も)・電話番号を、電話・ファックス・Eメールで 申込 5月14日(土)午前9時から

天頂付近に、ひしゃくの形をした北斗七星があります。ひしゃくの柄の部分のカーブに沿ってのばしたところに、オレンジ色のアークトゥルスが見つかります。アークトゥルスはうしかい座の1等星で、その隣には、りょうけん座があります。

りょうけん座は、うしかい座に連れられた2匹の猟犬アステリオンとカーラをあらわして、1690年ごろ、ポーランドの天文学者ヘヴェリウスによってつくられた新しい星座です。

りょうけん座には明るい星はなく、α星コルカロリが3等星です。コルカロリとは「チャールズの心臓」という意味で、イギリスの天文学者ハレーが、国王をたたえて名付けたそうです。それは、りょうけん座がつくられる前のことで、古い星図には、この星の部分に王冠をかぶせたハートが描かれたものもあります。

生きものだいすき! 「サラスヤンマ」

ヤゴのイラスト



優雅に昆虫から日本の美を感じよう

「幻のヤゴ(トンボの幼虫)」を聞いたことありますか?そのトンボの名はサラスヤンマ。日本特産種の小型のヤンマで、5月頃から成虫の飛ぶ姿を見ることができます。飛ぶことが実にうまくて、狭い草木の間もなんのその。警戒心も薄いようで、じっと眺めているとこちらの様子をうかがってくることも。名前の由来は、腹部に三角形の更紗模様があることから。伝統工芸品のような美しさです。昆虫のネーミングにみる、生きものと日本の文化のハーモニーが素晴らしいです。

では、なぜ幻のヤゴなのかというと、一般的なヤゴが生息している川や池などをすみかと思わず、樹林に囲まれた湿地の草の根ぎわや、落ち葉の裏などで暮らしているのが発見が困難だからです。まだまだ未知の部分が多そうなトンボです。このように過酷な環境を生き抜く技をもち合わせた昆虫から、学ぶことはたくさんありそうですね。

問合せ先 自然遊学館☎072-431-8457

パタンク体験講習会

日時 5月16日(月)・30日(月)、6月2日(木)・6日(月)・20日(月)・23日(木)、いずれも午前9時30分～11時30分 場所 二色グラウンド 対象 どなたでも 参加費 無料 申込 総合体育館または当日現地で 問合せ先 ペタンククラブ(坂上)☎090-3972-1064

市民陸上競技大会

種目は協会ホームページ(二次元コード)をご覧ください。 日時 6月12日(日)午前8時30分 場所 ふれあい運動広場 対象 市内在住・在勤(学)のかた 参加費 無料 締切 6月3日(金) 問合せ先 陸上競技協会(丸谷)☎090-3975-4504



市民卓球大会

日時 6月12日(日)午前9時30分 場所 総合体育館 対象 市内在住・在勤(学)のかた 参加費 無料 締切 6月2日(木) 問合せ先 卓球連盟(立花)☎090-3677-8649



市民ソフトバレーボール大会

日時 6月19日(日)午前9時15分 場所 総合体育館 対象 市内在住・在勤(学)のかた 参加費 無料 締切 6月5日(日) 問合せ先 バレーボール連盟(田中)☎090-2017-5727



4月5日

Tリーグ2021-2022シーズンの優勝と4連覇を達成した日本生命レッドエルフの村上総監督や関係者のみなさんが、市役所を訪れました。

市長は「貝塚市に拠点を置くチームの優勝は、市民の誇りとなる。本当に嬉しい」とお祝いの言葉を述べました。

図書館

☎072-433-7200

◆おはなし会(土曜午前11時～、2階視聴覚室)

5月7日・6月4日 5歳くらいを対象にストーリーテリングをします 5月14日・21日・28日 絵本や紙しばいを読みます

◆映画会「故郷」(一般向け)

日時 5月22日(日)午後1時15分～2時55分 場所 2階視聴覚室 定員 40人(定員になり次第締切) 申込 窓口・電話で

◆本好きのおかあさん集まれ!

本の紹介やみんなで楽しくおしゃべりをしましょう。

子どもを預けてゆっくり図書館の本を選ぶ時間もありますよ。

日時 5月27日(金)午前10時～11時 対象 就学前の乳幼児と母(市内在住のかた優先) 定員 5組程度(定員になり次第締切) 申込 窓口・電話で

込 窓口・電話で

◆5・6月の休館日

火曜、5月3日(火)～6日(金)、6月1日(水)・30日(木)

移動図書館「ひまわり号」の巡回日

☆5月11日(水) 半田桜塚住宅 14:00～14:45 府営三ツ松第2団地 15:00～15:45

☆5月18日(水) フラフリースタウンA棟前 15:15～16:00

☆5月23日(月) 蕎原会館 15:30～16:00

☆5月25日(水) サンシティ貝塚管理棟前 15:00～16:00 ※変更になることがあります。

自然遊学館

☎072-431-8457

生きものだいすき

近木川河口で生きものを観察しましょう。

日時 5月28日(土)午前10時～正午(雨天・大波中止) 集合 近木川河口 講師 日下部敬之さん(大阪府環境農林水産総合研究所) 対象 小学生以上(中学生以下は保護者同伴) 定員 30人(定員になり次第締切) 申込 5月8日(日)から電話で

せんごくの杜昆虫調べ

「虫の日」に、ちょうちよなどを探してみよう。

日時 6月4日(土)午前10時10分～正午(雨天中止) 集合 は～もに～ばす「ごすもすの里」バス停付近午前10時10分 対象 5歳以上(中学生以下は保護者同伴) 定員 20人(定員になり次第締切) 申込 電話で



生涯学習だより

日本語ボランティア養成講座 受講生募集

地域に住む外国人のかたと交流を深めながら、日本語学習のサポートをしてみませんか？

講座では、日本語の教えかたを一から学びます。どなたでも受講できますので、是非ご参加ください！

【説明会】 受講を希望される場合は、必ず説明会に参加してください。

▶日時 5月28日(土)午前10時30分～▶場所 貝塚市シルバー人材センター2階(海塚319-1、駐車場はありません)▶申込 住所・氏名・電話番号を、電話・Eメールで

【講座】

▶日時 6月4日～11月5日(7月30日～8月27日除く)、土曜午前10時30分～正午▶受講料 3,000円[受講には、かいづか国際交流協会への入会(年会費2,000円)が必要]

申込・問合せ先 かいづか国際交流協会事務局(広報交流課内) ☎072-433-7230、Eメール koryu@city.kaizuka.lg.jp

古文書講座「御巡見様御通」

▶日時(各全5回) ①6月8日～7月6日の水曜②6月10日～7月8日の金曜、いずれも午後1時15分～3時45分▶場所 図書館2階

視聴覚室▶資料代 200円▶定員 各30人(定員になり次第締切)▶申込 ①または②・住所・氏名・電話番号を電話・ファックス・Eメールで

申込・問合せ先 社会教育課 ☎072-433-7205、Fax072-433-7053、Eメールshiryoushitsu@city.kaizuka.lg.jp(ID:3073)

里山再生ボランティア募集

せんごくの杜地内の里山を楽しく集える魅力ある場所に再生しませんか。下草刈りや散策路の整備などを実施しますので、長袖長ズボン、運動靴や長靴でご参加ください。軍手や必要な用具は市で用意します。

▶日時 5月28日(土)午前10時～正午(雨天中止)▶集合場所 は～にも～ばす「こすもすの里」バス停付近(できるだけ徒歩、自転車などでお越しください)

問合せ先 政策推進課 ☎072-433-7240

2023年貝塚市はたちの集い 実行委員を募集

令和4年度に20歳を迎える、平成14年4月2日～15年4月1日生まれのみなさん！今年度から「成人のつどい」は「はたちの集い」に名称が変わります。

第1回目「はたちの集い」のプログラムを企画・運営する実行



委員として活躍しませんか。思い出に残る「はたちの集い」を一緒につくりましょう！

申込・問合せ先 青少年教育課 ☎072-433-7334

海外留学する高校生に 支援金を給付

市では、新たにガバメントクラウドファンディングを活用し、海外留学に参加する生徒の保護者で本市在住者を対象に支援金を給付します。詳しくは、ホームページ(右記二次元コード)をご覧ください。



▶対象 令和4年4月1日～5年3月31日までの海外留学で、以下のいずれかに参加するかた①高等学校などが実施する海外留学プログラム②高等学校などの校長または准校長が承認した海外留学プログラム▶交付対象 自宅から派遣先までの交通費(国際航空運賃含

ひと・ふれあいセンター

(海塚22-1) ☎072-422-7523

かいづか人権セミナー 「全国水平社創立の意義と思想」

水平社創立から100年。「創立宣言」を読み解きその後の被差別マイノリティや社会に与えた影響について考えます。

▶日時 6月3日(金)午後6時30分～8時15分▶場所 ひと・ふれあいセンター▶講師 朝治武さん(大阪人権博物館館長)▶定員 50人(定員になり次第締切)▶参加費

無料▶申込 窓口・電話で[手話通訳・点字資料が必要なかたは、5月24日(火)までにご連絡ください]

ときわ寄席

▶日時 5月18日(水)午後7時30分～▶場所 ときわ湯(東116)▶内容 ①「平の陰」笑福亭嬌太さん ②「茶漬け間男」笑福亭伯枝さん ③「出世の白餅」旭堂南麟さん ▶木戸銭(入場料) 500円

ひと・ふれあいセンター講座生募集

講座名	日程	定員	講師(敬称略)	開講日	教材費など
リラックスヨガ	火・午前10時30分～正午(全20回)	25	Miki	5月24日	保険料
ペン習字	火・午後7時～9時(全20回)	20	安本 廣美	5月24日	教材費
英会話	水・午後7時～8時20分(全9回)	25	アイブ・ジョージ	5月25日	—
アソビ 折り紙	金・午後7時～9時(全9回)	20	新里 美枝	5月27日	約2,500円(1回)
太極拳	金・午後7時～9時(全20回)	20	西村 龍彦	5月27日	—
手作り帽子	土・午前10時～正午(全6回)	10	河野 由紀	5月28日	材料費700円
ハングル入門	土・午後1時30分～3時(全12回)	20	金 素延	5月28日	—

場 所 ひと・ふれあいセンター(太極拳はハート交流館)
対 象 16歳以上で市内在住・在勤(学)のかた(多数の場合は抽選)
受 講 料 無料(ただし、保険料・教材費などは実費)
申込期間 5月9日(月)～16日(月)午前9時～午後5時15分(土・日除く)
申込方法 窓口または電話で(初めてのかたを優先)
※リラックスヨガは、開講日に保険料をご持参ください。
★駐車場に限りがありますので、徒歩や自転車でお越しください。

ママのおしゃべりカフェ

▶日時 5月11日、6月8日、水曜午前10時～正午▶場所 ポートフォリオ(海塚1-1-23)▶内容 子どもの発達に心配があるママ、一緒におしゃべりしませんか?▶参加費 1ドリンク代▶問合せ先 NPO法人えーる ☎080-3130-3567

市民文化祭2022

秋に開催する文化祭にあなたの作品を展示しませんか。
展示期間 11月5日(土)・6日(日)
※作品の搬入は4日(金)、搬出は6日(日)午後4時。

展示場所 コスモシアター中ホール・小ホールほか
対象 市内在住・在勤(学)、または市内文化団体・グループに所属している16歳以上のかた
募集作品 絵画・書・写真・陶芸・工芸・手芸・俳句・川柳・生花・盆栽などの個人作品(サイズ上限あり。各分野1人1点で3分野まで)
申込 社会教育課・ホームページ・各公民館にある申込用紙に必要事項を記入し、持参・郵送・ファックス・Eメールで
締切 7月29日(金)必着
◆プチ文化祭開催!(要申込)
秋の文化祭に先駆けて、文化祭で人気の市民茶会を開催します。日本の伝統文化の中に身を置いて、干菓子で一服しませんか。当日受付はありません。申込みされたかたが対象です。
日時 5月29日(日)①午後1時②午後1時45分③午後2時30分
場所 市役所6階多目的ホール
定員 各30人(定員になり次第締切)
参加費 無料
申込 5月16日(月)午前10時～、住所・氏名・電話番号・希望開始時間を電話・ファックス・Eメールで
【申込・問合せ先】 〒597-8585 島中1-17-1 貝塚市市民文化祭運営委員会事務局(社会教育課内) ☎072-433-7125、Fax072-433-7053、Eメールshakaikyoku@city.kaizuka.lg.jp



3月16日

日本郵便(株)と市が包括連携協定を締結しました。市の魅力発信・地域の活性化・

市民サービスの向上などを目的に、相互に緊密な連携を行い、資源を有効に活用して、市民が安心して暮らし続けられる地域社会の実現を目指します。



3月20日

「今あるものから、未来へつなぐ。貝塚Coデザイン会議」が開催され、市民と市が共に貝塚市の未来について語り合い、議論しました。これを機に、店舗誘致、観光まちづくりを進めていきます。

山手地区公民館で、本とSDGsをテーマにした「かいづかブックフェスタ」が開催され、家族連れなどが、SDGs紙芝居や本のフィルム貼り体験、絵の本ひろばなどを楽しみました。



3月27日



動画はこちら

山手地区公民館で、本とSDGsをテーマにした「かいづかブックフェスタ」が開催され、家族連れなどが、SDGs紙芝居や本のフィルム貼り体験、絵の本ひろばなどを楽しみました。

3月29日

浜手地区公民館の人気講座「子育てサロンde子連れヨガ」。スタッフも子どもを見守るので安心です。

参加者は、産後の体を整えたり、家事・育児で負担が大きい首・肩・腰を伸ばすポーズで、リラックスした時間を過ごしていました。



動画はこちら

4月1日

水間鉄道沿線の地域の魅力を全国に発信し、沿線地域の活性化を図ることを目的として活動している「すいてつ沿線魅力はっしん委員会」が、水間鉄道沿線や恋人の聖地「水間寺愛染堂」を舞台としたドラマ「ラブソングの作り方」の撮影を行いました。

作品は、市公式YouTubeで公開しています。ぜひご覧ください！



動画はこちら



4月6日

(株)EVAセラピューティクス様(尾崎代表取締役・二色)が、腸換気(EVA)技術実用化の功績が認められ、科学技術政策担当大臣賞受賞の報告に市役所を訪れました。腸換気法は、呼吸不全の治療などに期待が寄せられています。

民族舞踊団と交流し、現在でも親交があることから、両国の停戦を祈念するメッセージボードを作成しました。(募金箱については4ページをご覧ください)



4月6日～

KAIFA(かいづか国際交流協会)は、2004年にロシア、2010年にウクライナの

民族舞踊団と交流し、現在でも親交があることから、両国の停戦を祈念するメッセージボードを作成しました。(募金箱については4ページをご覧ください)



4月11日

南川祥希さん(水間)が第4回全国高校eスポーツ選手権ロケットリーグ部門優勝の報告に市役所を訪問されました。

この競技はジャンプや飛行ができる車を操作し、3人対3人で対戦するサッカーゲームです。世界の舞台も経験している南川さん。これからの

ご活躍もお祈りします！



動画はこちら



4月10日

山手地区公民館で「たまねぎ劇場」が開催され、ビートルズバンドや和太鼓の演奏、バレエ、民舞、朗読劇などが披露されました。ソーラン節では、参加者も一緒になって踊り、会場が大いに盛り上がっていました。



4月12日



演奏の様子はこちら

篠笛(しのぶえ)奏者のHikaruさん(市立第四中学校卒)が、第12回横浜太鼓祭～浜の和太鼓コンテスト～篠笛部門優勝の報告に市役所を訪問されました。

高校の和太鼓部時代、篠笛の音色に魅了されたHikaruさん。和楽器の魅力を広めたいと、様々なイベントに赴き、また篠笛・和太鼓講師としても活躍されています。



4月12日

学校法人村川学園と市が、連携協定を締結しました。

市の特産品を活かした食品などで、地域の活性化や魅力発信を図っていきます。

問合せ先

秘書課
072-433-7316



これから、期、森林浴やサイクリングを楽しむ機会が増えるので、魅力たっぷりの貝塚山手地域の魅力を最大限に引き出すために、農産物直売所、イチゴなどの収穫体験農園、貸農園を備え、スタッフとして障害者を雇用したり、地元の子どものための体験学習の場などとしても幅広く活用される予定です。

また「農福連携」をテーマに、農産物直売所、イチゴなどの収穫体験農園、貸農園を備え、スタッフとして障害者を雇用したり、地元の子どものための体験学習の場などとしても幅広く活用される予定です。



市長行動録

かいづか ぐらんどオープン フェスタ



マチイロ



つげさん
フェイスブック



つげさん
ツイッター