

貝塚市立

# 卒園式

3月16日(水)、市内の公立各幼稚園で卒園式が行われました。



動画はこちら

この日、北幼稚園では「ほし組」11人の子どもたちの卒園式が行われました。園長からの修了証書授与、PTA会長からの祝辞、子どもたちの健やかな成長を記録したビデオ鑑賞と保護者からのサプライズスライドショーが披露され、思い出に残る卒園式となりました。

最初は大きかった制服も今はピッタリになった子どもたち。卒園式では、先生や保護者のみなさんへ感謝の言葉を述べていました。4月からは小学生。さらに大きく成長する姿が楽しみです。



## 今月号のトピックス

- 令和4年度当初予算… 2ページ
- 「コロナ生活相談コールセンター」を開設… 6ページ
- 新しい副市長を紹介… 10ページ
- 新しく始まります！町会・自治会担当職員制度… 10ページ
- JFAフリスビードッグ公式選手権… 13ページ
- (旧)ほの字の里が かいづか いぶき温泉に！… 13ページ

※ 5月6日(金)から新庁舎がオープンしますので、この日以降の講座などは、新庁舎の場所を表記しています。

### 【新型コロナウイルス感染症対策について】

- ◆ 掲載した内容は、中止または延期となる場合があります。詳しくはお問合せください。
- ◆ イベントなどは感染症対策をして開催します。参加される場合は、マスクの着用をお願いします。
- ◆ 37.5度以上の発熱や風邪症状がある場合は、講座やイベントへの参加はご遠慮ください。

◆ 障害者用に音声版・点字版の広報も発行しています。ご希望のかたは障害福祉課(☎072-433-7012)へお問合せください。また、障害のあるかたでイベントなどに参加する際配慮が必要な場合は、各問合せ先へご連絡ください。可能な限り対応します。





**令和4年度 当初予算**

**予算総額 744億4,023万円(2.5% ↓)**

**一般会計 364億3,180万円(5.7% ↓)**

(1人当たり434,037円)

予算に関する詳しい資料は、市のホームページや図書館、行財政管理課(新庁舎では情報公開コーナー)で閲覧できます。

問合せ先 行財政管理課 ☎072-433-7266

令和4年度一般会計当初予算は、予算編成時期と市長選挙時期が重なったため、骨格予算として編成しました。これは、人件費や公債費、施設管理費などの経常的経費を中心とし、原則として新規事業などを除外した予算です。政策的経費や新規事業は、6月に補正予算として計上する予定です。一般会計の予算総額は、骨格予算としたことや、新庁舎整備事業費の減少などにより、364億3,180万円となり、前年度と比較して5.7%の減少となりました。

一方で、公営企業会計当初予算額は、市立貝塚病院における医療機器更新や、下水道事業の雨水管渠築造工事の増加などにより、177億1,043万円となり、前年度と比較して0.6%の増加となりました。

一般会計：市税・地方交付税を主な財源として、教育・福祉・道路・公園など市が行う事務・事業を經理する中心的会計。

特別会計：特定の事業を行う場合、または一般会計と区分して經理する必要がある場合に設置する会計。

公営企業：地方公営企業法の適用を受け、原則としてその事業経費のすべてを事業収入で賄い、独立採算制をとる会計。

下記項目内の％は、一般会計予算に占める割合を示しています。( )内は、1月末現在の住民基本台帳登録者数83,937人で割った市民1人当たりの金額です。

**当初予算の概要**

※金額は端数調整を行い万円単位で表示

区分	令和4年度	令和3年度	増減率(%)
一般会計	364億3,180万円	386億4,963万円	-5.7
特別会計			
国民健康保険事業	102億2,700万円	101億7,381万円	0.5
財産区	9億2,181万円	9億5,284万円	-3.3
介護保険事業	78億7,000万円	77億1,810万円	2.0
後期高齢者医療事業	12億7,919万円	12億2,714万円	4.2
小計	202億9,800万円	200億7,189万円	1.1
公営企業会計			
水道事業	30億1,174万円	31億2,301万円	-3.6
下水道事業	55億7,361万円	55億4,655万円	0.5
病院事業	91億2,508万円	89億3,124万円	2.2
小計	177億1,043万円	176億 80万円	0.6
合計	744億4,023万円	763億2,232万円	-2.5

**歳入**

<b>市税</b> 市民税、固定資産税、たばこ税など、みなさんから納めていただく税金 <b>113億5,762万円 31.2%</b> (135,311円)	<b>国庫支出金</b> 特定の事業に対して国から支出される負担金や補助金 <b>72億4,897万円 19.9%</b> (86,362円)	<b>地方交付税</b> 地方公共団体の税収などの格差を調整するため、国が地方公共団体に代わり徴収し配分するもの <b>56億4,860万円 15.5%</b> (67,296円)	<b>市債</b> 建設事業の実施や、財源不足に対処するための長期借入金 <b>31億 543万円 8.5%</b> (36,997円)
<b>府支出金</b> 特定の事業に対して府から支出される負担金や補助金 <b>29億2,264万円 8.0%</b> (34,819円)	<b>譲与税・各種交付金</b> 使い方の決まっていない国や府からの交付金など <b>24億5,269万円 6.7%</b> (29,221円)	<b>繰入金</b> 基金(貯金)の取り崩しなど <b>18億5,446万円 5.1%</b> (22,093円)	<b>使用料・手数料、分担金・負担金</b> 保育料やごみ処理手数料など、みなさんに負担していただく収入 <b>5億5,834万円 1.6%</b> (6,652円)
<b>その他</b> 寄付金、繰越金、貸付金等の返還金収入、財産売却収入など <b>12億8,305万円 3.5%</b> (15,286円)			

**歳出(目的別)**

<b>民生費</b> 生活保護、子育て支援、高齢者・障害者福祉など <b>174億1,504万円 47.8%</b> (207,478円)	<b>総務費</b> 企画・人事・税務など市役所の運営、コミュニティ、文化振興など <b>48億7,673万円 13.4%</b> (58,100円)	<b>衛生費</b> 健康増進、ごみ・し尿の処理など <b>36億5,801万円 10.0%</b> (43,580円)	<b>教育費</b> 学校教育、社会教育、スポーツ振興など <b>30億1,025万円 8.3%</b> (35,863円)
--	--	---	---

**歳出(性質別)**

<b>土木費</b> 道路、河川、住宅、交通安全施設の整備や管理など <b>28億1,063万円 7.7%</b> (33,485円)	<b>公債費</b> 市債(長期借入金)の返済 <b>25億9,020万円 7.1%</b> (30,859円)	<b>消防費</b> 消防や防災対策など <b>12億8,912万円 3.5%</b> (15,358円)	<b>議会費</b> 市議会の運営 <b>2億6,988万円 0.8%</b> (3,215円)	<b>その他</b> 農林業、商工・労働対策、災害復旧など <b>5億1,194万円 1.4%</b> (6,099円)
--	---	--	---	---

**歳出(性質別)の内訳**  
 歳出総額 744億4,023万円  
 55.1% (410億9,000万円)

- 義務的経費 200億9,278万円 (27.0%)
- 扶助費 30.8% 112億2,412万円 (15.1%)
- 人件費 17.2% 62億7,846万円 (8.4%)
- 公債費 7.1% 25億9,020万円 (3.5%)
- 繰入金 9.9% 35億9,900万円 (4.8%)
- 普通建設事業費 10.1% 36億7,924万円 (4.9%)
- 補助費等 10.4% 37億7,744万円 (5.1%)
- 物件費 11.3% 41億1,659万円 (5.5%)
- その他 3.2% 11億6,675万円 (1.6%)

※歳入と歳出については、金額の大きい順に表示しています。財政用語の説明は、ホームページをご覧ください。





人がつどい 未来輝く  
安全・安心な庁舎



# 新庁舎News!

新庁舎整備状況について、毎月掲載していきます

問合せ先 総務課 ☎072-433-7073

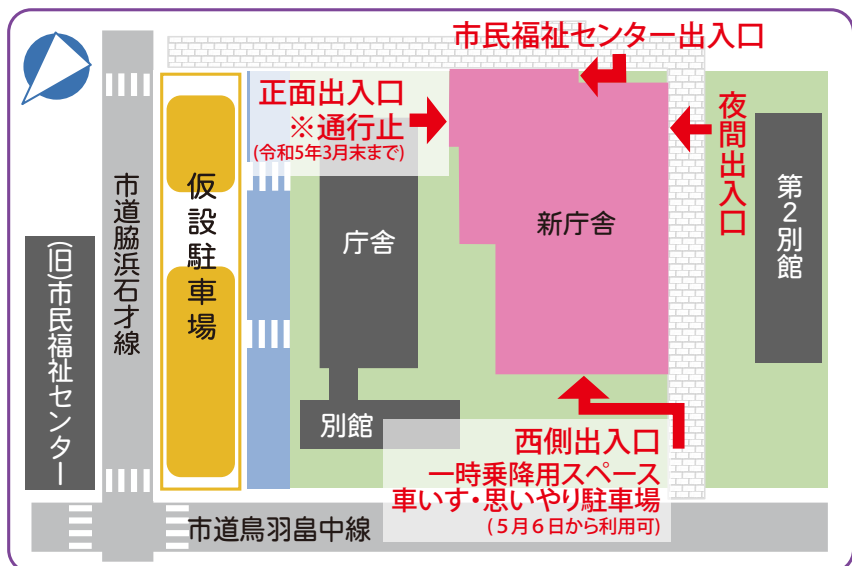
新庁舎整備について、4月に書類などを移転し、5月から新庁舎での業務を開始、6月より「現庁舎などの解体撤去および新庁舎の駐車場など外構施設の整備」を行い、令和5年3月完了の計画です。  
詳しくは、ホームページをご覧ください。



ホームページ

## 新庁舎は5月6日にオープン!

新庁舎の出入口は下図のとおりです。正面出入口は、現庁舎の解体撤去、緑の市民広場など外構施設の整備後(令和5年4月予定)に利用できるようになります。



新庁舎は完成まで最終の段階となりました。内装のクリーニングや、家具の設置、検査を行い、引越しなどを段階的に進めます。

## 建物の環境性能を格付けする評価システム(CASBEE)で最高位のSランクを取得

市では、平成30年11月に策定した「貝塚市庁舎計画」において定めた「環境にやさしい庁舎」の基本方針の実現を目指した庁舎の整備を進めてきました。

このたび、建物の環境性能を格付けする評価システム(CASBEE 建築環境総合性能評価システム)において、最高位の評価「Sランク」の認証を取得しました。

## 各種相談

7 行政書士会 泉州支部 ☎072-433-7073  
2 予約・問合せ先  
4 事務所1階  
5 市民相談室(貝塚市役所1階)  
1 日時 4月26日(火)午後1時~4時

行政書士の相続  
遺言無料相談会

5 税理士会 岸和田支部 ☎072-433-7073  
6 予約・問合せ先  
7 事務所1階  
5 日時 4月15日(金)午後1時~4時  
6 市民相談室(貝塚市役所1階)



税理士無料相談会

★土・日・祝日は休み。相談は無料です

## 相談

〈市代表番号 ☎072-423-2151〉

相談	日時	場所	問合せ先	相談	日時	場所	問合せ先
一般相談	午前8時45分~午後5時15分	市民相談室	☎433-7085	人権相談	午前8時45分~午後5時15分	人権政策課	☎433-7160
法律相談	第1~4木曜、午後1時~4時30分[要予約。2週間前から受付。5月19日(木)の相談予約は、3週間前から受付]			人権擁護委員による相談は、午後1時~4時 第1・3金曜:岸和田市立男女共同参画センター 第4水曜:貝塚市役所人権政策課			
生活困窮者自立支援相談	午前8時45分~午後5時15分	市民相談室	☎433-7085	女性相談	第2・4月曜(要予約) 午後1時~4時	予約時に決定	人権政策課 ☎433-7160
消費者相談	午前10時~正午 午後1時~4時30分 ☎433-7190(相談専用)	消費生活センター	☎433-7086	母子・父子相談	午前8時45分~午後5時15分	保健・福祉合同庁舎	子ども福祉課 ☎433-7021
多重債務相談	毎週火曜(要予約) 午前10時・午後1時・3時	就労支援センター		家庭児童相談			
就労相談	午前9時~午後5時15分	教育研究センター	☎433-7110	医療相談	①医療福祉相談(要予約) ②各種医療相談(要予約) ・がん・医療看護・女性専門 ・薬事・栄養・医療安全・禁煙 上記の時間などは、申込時にご確認ください。 ③認定看護師による総合看護相談 平日、午前9時~正午(予約不要)	貝塚病院 ☎422-5865(代表)	
教育相談	月・水・木曜午前9時15分~午後4時45分 ☎0120-222-674	市民相談室	☎433-7232				
行政相談	第3水曜午後2時~4時(祝日は翌日)	ひと・ふれあいセンター	☎422-7523				
総合生活相談	午前9時~午後5時15分	ハート交流館	☎432-5959				
進路選択支援相談(奨学金など)	午前11時~午後5時						



# 子育て

## ●遊びと相談●

※当日午前9時から電話で要申込。

つどいのひろばおひさま (0歳～就学前まで)	月～木曜午前10時～正午、午後2時～4時。金曜午後2時～4時 (土・日・祝日休み) 第4月曜午前中に誕生日会をします。 第2木曜は電話相談のみ実施。
ぶち・おひさま (1歳未満)	金曜午前10時～正午
栄養相談 (就学前まで)	第2水曜、午前10時～11時
育児相談 (就学前まで)	第3水曜、午前10時～11時



①絵本大好き！レインボーの読み聞かせ  
いろいろな絵本に親しみませんか？  
日時 4月28日(木)午前11時30分～11時45分  
対象 就学前の子どもと保護者

### 市子育て支援センター



# おしらせ ひろば



※相談日には身体計測あり。母子健康手帳をお持ちください。

場所・申込・問合せ先 市子育て支援センター ☎072-468-8224

②リズムを楽しもう!!  
溝端先生のミニリズム♪  
親子で楽しくリズムに合わせて身体を動かしましょう!  
日時 5月10日(火)午前11時30分～11時45分  
対象 就学前の子どもと保護者  
申込 ①②いずれも当日午前9時から電話で  
場所・問合せ先 市子育て支援センター(名越108) ☎072-468-8224

◆ママとベビーのヨガクラス  
ママのからだをほぐして、子どもともふれあいましよ  
日時 4月14日(木)、5月19日(木)、6月8日(水)、午前10時10分～10時50分  
講師 繁千代美さん(ママとベビーのヨガ認定講師)  
対象 3カ月～2歳の子どもの保護者  
定員 4組(初めての初回は優先し、定員になり次第締切)

### 子ども子育て交流施設 つげさん広場



◆児童扶養手当の振込  
5月期(3～4月分)の児童扶養手当を5月11日(水)に受給者の口座に振込みます。  
問合せ先 子ども福祉課 ☎072-433-7022

### 就学援助制度

市立小・中学校の児童・生徒がいる世帯に、学習するために必要な費用の一部を援助する制度です。  
要件などについては、小・中学校を通じて児童・生徒に配布する文書と申請書をご覧ください。  
申請期間 4月7日(木)～28日(木)の平日  
申請場所 各小・中学校、学校教育課 ☎072-433-7108  
問合せ先 学校教育課 ☎072-433-7108

## 募集 貝塚南こども園子育て支援センター参加者

問合せ先 貝塚南こども園子育て支援センター (地藏堂238-1) ☎072-432-4735

内容・対象	4月	5月	6月
みなみkids 0歳～就学前までの子どもと保護者	12日(火)	11日(水) 25日(水)	1日(水)
みなみbaby 3カ月～未歩行の子どもと保護者	18日 25日	16日 30日	6日 20日
お誕生会(誕生月にかかわらず参加可)	13日	18日	8日
育児相談	27日	-	22日
みなみパティオ (園庭開放)	月～金(祝日除く)午前10時～11時30分 午後1時30分～3時		

※申込は不要です。

### ①②のかた(水色の封筒でお届け)



### ③のかた(訪問時にお届け)



※2回目以降の申込は、1週間前から可。  
参加費 無料  
場所・申込・問合せ先 NPO法人えーる(近木町4-1) ☎070-5041-2567(平日午前10時～午後3時)  
子育て応援券を配付

### 離乳食講習会



聴いて・見て・作って・食べて離乳食を体験できます。  
保育士・看護師による保育もありますので、安心して受講できます。  
日時 ①4月22日(金)②5月13日(金)、いずれも午後1時30分～3時30分  
場所 保健・福祉合同庁舎  
対象 ①生後5～8カ月頃までの子どもの保護者②生後9～15カ月頃までの子どもの保護者  
※対象児には保育あり。  
定員 10組(要申込、定員になり次第締切)  
参加費 200円  
申込・問合せ先 健康推進課 ☎072-433-7000

## 4月から児童扶養手当額が変更

児童扶養手当の月額が表のとおり変更になります。

対象児童数	支給区分	令和4年4月から	令和4年3月まで
1人目	全部支給	43,070円	43,160円
	一部支給	43,060円～10,160円	43,150円～10,180円
2人目(加算)	全部支給	10,170円	10,190円
	一部支給	10,160円～5,090円	10,180円～5,100円
3人目(1子増えるごとに加算)	全部支給	6,100円	6,110円
	一部支給	6,090円～3,050円	6,100円～3,060円

※5月11日(水)支給分(令和4年3～4月分)のうち3月分の金額に変更はありません。

※変更後の児童扶養手当証書が必要な場合は、お問合せください。

※請求者または対象児童が公的年金などの受給資格がある場合(子の加算額も含む)、年金額との差額支給です。

問合せ先 子ども福祉課 ☎072-433-7021





### 住宅用火災警報器は 10年を目安に交換しましょう

問合せ先

消防本部  
☎072-422-0119

火災が発生したときは、目で煙や炎を見たり、鼻や耳でにおいや音を感じたり...と五感によって気づくことがほとんどだと思います。しかし、それだけでは就寝中や仕切られた部屋などで物事に集中している時などには、火災に気づくのが遅れてしまいます。

そこで火災の発生を音や音声で知らせてくれるのが「住宅用火災警報器」です。

住宅用火災警報器は消防法の改正により、すべての住宅に設置が義務付けられています。また、設置されていないご家庭は、一日も早く設置しましょう。

すでに設置しているご家庭も、住宅用火災警報器は、10年を超えると電池切れや内部の部品が劣化して火災を感じしなくなることがあります。

10年を目安に交換しましょう。

◆総務省消防庁ホームページより  
事例1 就寝中、掛け布団が電気ストーブに触れ、ふとんを焦がし、寝室の住宅用火災警報器が鳴動。気づいた居住者が、急いで水をかけ大事に至らなかった。  
事例2 1階の台所から出火、2階で就寝中の居住者が、階段の住宅用火災警報器の鳴動に気づき、119番通報し避難できた。

### 不適切な訪問販売や点検にご注意！

住宅を守る上で、住宅用火災警報器や住宅用火災警報器の設置は重要です。

しかし、巧妙な手口で住宅用の消火器・火災警報器の販売や点検を行い、高額な料金を請求するなどのトラブルが発生していますので十分注意してください。

#### 手口事例

・消防職員のような服装で消防職員を巧妙に装う。  
・言葉巧みに高額な販売をする。

・内容を説明せず、合法的に見える書面に署名・捺印を求めている。  
・トラブル防止のポイント

・身分証明書などの提示を求め。  
・断る場合には、はっきりと点検を拒否する。  
・契約書へサインをしない(印鑑を押さない)。

※消防職員が、消火器や住宅用火災警報器などの訪問販売をすることはありませ

ん。  
問合せ先 消防本部 ☎072-422-0119



### みんなで力をあわせて安心・安全なまちづくり 4月18日(月)~27日(水) 春の地域安全運動

問合せ先 貝塚警察署 ☎072-431-1234

#### 子どもと女性の犯罪被害防止

子どもに対するつきまとい・強制わいせつなどは、午後3時~6時の間に道路や公園、団地、マンションなどで多く発生していますので、注意しましょう。

- 一人で遊ばない。
  - 知らない人にはついて行かない。
  - 遊ぶ時は「だれと・どこで・何時に帰る」を言ってから。
  - 連れて行かれそうになったら大声で知らせる。
  - 友だちが連れて行かれそうになったら、すぐに大人に知らせる。
- 女性を狙った強制わいせつは、道路や団地、マンションなどで多く発生していますので、注意しましょう。防犯ブザーが効果的です。
- スマートフォンや音楽プレーヤーに集中していると、周りの気配に気づくのが遅れるので、注意しましょう。
  - 人気のない道路を通る際は、後ろを振り向くなど周りに注意しながら、早く通り抜けましょう。
  - マンション内のエントランスや階段・エレベーターホール・自宅玄関前でも油断せず、周

りに注意しましょう。

#### 特殊詐欺の被害防止

- ◆キャッシュカードを狙った手口が多発！  
犯人は、役所や金融機関・百貨店・警察を名乗ってカードをだまし取り、暗証番号を聞き出すと、近くのATMでお金を引き出します!!
- ◆還付金詐欺の電話が多発！  
役所職員を名乗って「払いすぎた保険料、医療費を返金します。今日中にATMで手続きしてください」などと言ってあなたにATMを操作させ犯人の口座へお金を振り込ませます!!
- 迷惑電話番号を判別して着信を拒否したり、通話内容を自動で録音する防犯機能付電話機などを活用しましょう。
- 在宅中でも留守番電話の活用や番号表示サービスを利用して、知らない電話には出ないようにしましょう。

#### 自動車盗・車上ねらい・部品ねらいの被害防止

- 車を駐車する時はエンジンを切り、窓をしっかり閉めてください。車内には何も置かないで、ドアロックを必ずしましょう。
- ナンバープレートの盗難防止に「盗難防止ネジ」を取付けましょう。



### 春の全国交通安全運動

問合せ先 貝塚警察署 ☎072-431-1234  
道路公園課 ☎072-433-7342

春の全国交通安全運動が4月6日(水)~15日(金)まで全国一斉に実施されます。4月10日(日)は「交通事故死ゼロを目指す日」です。

新型コロナウイルス感染拡大防止のため、例年実施している早朝街頭キャンペーンなどの各種行事は中止しますが、交通ルールの遵守と正しい交通マナーの実践に努めてください。

#### 全国重点

- ・子どもを始めとする歩行者の安全確保
- ・歩行者保護や飲酒運転根絶などの安全運転意識の向上
- ・自転車の交通ルール遵守の徹底と安全確保

#### 大阪重点

- ・二輪車の交通事故防止



### AEDについて

問合せ先 貝塚市医師会  
☎072-423-4130

AEDは、Automated External Defibrillatorの頭文字をとったもので、日本語では自動体外式除細動器と言います。2004年7月より医療従事者でない一般市民でも使用できるようになり、空港・駅・学校・公共施設など人が多く集まる場所を中心に設置されています。

AEDは小型の器械で、裸の胸の上に貼った電極のついたパッドから自動的に心臓の状態を解析します。もし心室細動という不整脈(心臓がけいれんし血液を流すポンプ機能を失った状態)を起こしていれば、電流を流して心臓にショックを与えること(電気ショック)で、心臓の状態を正常に戻すための医療機器です。

現在は、ショックボタンがある機種が普及していますが、ボタンのない「オートショックAED」も昨年から製造販売されています。オートショックAEDでは、傷病者から離れるよう音声ガイドが流れ、カウントダウン(例:スリー、ツー、ワン)や警告音(ブザー)の後に自動で電気ショックが実施されます。電気ショックの際、ショックボタンがないことでの混乱で傷病者から離れることが遅れた場合、AEDからの放電で感電することもありますので、ご注意ください。ご使用時は音声ガイドをよく聞き、ガイドの指示に従った対応をお願いします。

### その病気、症状は 石綿(アスベスト)が原因かもしれません

ご家族に肺がんや中皮腫などで亡くなられたかたはいませんか? また、息切れや胸が苦しいなどの症状は出ていませんか?

石綿による疾病は、石綿を吸ってから非常に長い年月を経て発症することが大きな特徴です。

石綿が原因で病気になった場合、補償や救済制度を受けることができます。

詳しくは、厚生労働省のホームページをご覧ください。お問い合わせください。

#### ◆労災保険給付

大阪労働局労災補償課 ☎06-6949-6507  
労災保険相談ダイヤル ☎0570-006031(平日午前8時30分~午後5時15分)

#### ◆救済給付(石綿健康被害救済制度)

石綿救済相談ダイヤル ☎0120-389-931  
(平日午前10時~午後5時、年末年始除く)

問合せ先 大阪労働局労災補償課 ☎06-6949-6507



# 人材募集



## 貝塚病院正職員

詳しくは、貝塚病院ホームページをご覧ください。

### ①看護師 若干名

対象 昭和61年4月2日以降に生まれ、看護師免許があるかた

### 1次試験日・内容

5月14日(土)・口頭試問

### 2次試験日・内容

5月28日(土)・個人面接

### ②事務職上級 若干名

対象 昭和62年4月2日以降に生まれたかた

### 1次試験日・内容

5月14日(土)・基礎能力試験(大卒程度)と適性検査

### 2次試験日・内容

5月28日(土)・集団面接

※人数によっては、2次試験を省略する場合があります。

### 3次試験日・内容

5月28日(土)・個人面接

### ③いづれも

申込期間 4月11日(月)～28日(木)

詳しくは、貝塚病院ホームページをご覧ください。

# 税



## 固定資産税の減免制度

固定資産税・都市計画税の支払いが困難で、次のすべての項目に該当するかに税額の2分の1を減免する制度があります。該当するかたは、毎年申請が必要です。

- ④所有者が自己居住用の家屋とその敷地以外に固定資産を所有していない
- ⑤所有者および所有者と生計を同じくする全員の所得が住民税均等割非課税限度額以下
- 申請期限 納期限(今年度第1期分)から申請する場合に5月31日(火)まで
- 持物 納税通知書
- 申請・問合せ先 課税課 072-433-7251 / 7253



## 固定資産税(土地)の審査申出期間の特例措置

令和3年度に価格が上昇した土地のうち、令和2年度の税額に据え置く特別な措置が講じられた土地は、令和3年度の価格について固定資産評価委員会へ審査申出をすることができ、審査申出期間は、令和3年度の納税通知書を受け取った日の翌日から15カ月経過する日までの間です。

## 採用日 7月1日(金)

申込・問合せ先 貝塚病院 総務課 072-438-5502

## 貝塚病院運営審議会委員

貝塚病院運営審議会は、学識経験者や市民などで構成し、貝塚病院の運営について審議・調査などを行っています。

### 対象

4月1日現在、市内に居住し、住民登録・外国人登録がある20歳以上のかた(他の審議会などの委員・市議会議員・市職員は除く)

### 定員

1人

### 任期

委嘱後2年間

### 開催日

年2回(平日午後)

### 応募方法

用紙(※)に住所・氏名・年令・電話番号・経歴・応募理由・病院について意見を記入し、フックス・Eメール・郵送・持参で

※書式は自由。ホームページからダウンロード可。

締切 4月28日(木)必着

※結果は、応募者全員に通

## 知しませ

応募・問合せ先 〒597-0015 堀3-10-20 貝塚病院総務課 072-422-5865 / FAX 072-439-6061 Eメール hsdpsom@city.kai.zuka.lg.jp

## 水なす十きくア카데미

市の特産品の水なすときくなどの栽培技術を学びませんか! JA大阪泉州管内での就業を目指すかたを対象に、座学+プロの農業者の下で実践講座がスタートします!

### 詳しくは、大阪府ホームページ(下記)を確認ください。

### ①就農検討コース

対象 将来就農できるか、今の仕事を続けながら適性を試みたいかた

※コース修了後、就農を目指す場合は、就農準備コースを受講してください。

### ②就農準備コース

対象 JA大阪泉州管内で、水なす十きくを生産者として本格的に就農を希望するかた

若干名(面接選考あり)

座(8月)・面接(7月)・実習(10月)・講

座(8月)・面接(7月)・実習(10月)・講

座(8月)・面接(7月)・実習(10月)・講

座(8月)・面接(7月)・実習(10月)・講

座(8月)・面接(7月)・実習(10月)・講

座(8月)・面接(7月)・実習(10月)・講

座(8月)・面接(7月)・実習(10月)・講

座(8月)・面接(7月)・実習(10月)・講

座(8月)・面接(7月)・実習(10月)・講

座(8月)・面接(7月)・実習(10月)・講

座(8月)・面接(7月)・実習(10月)・講

座(8月)・面接(7月)・実習(10月)・講

座(8月)・面接(7月)・実習(10月)・講

座(8月)・面接(7月)・実習(10月)・講

座(8月)・面接(7月)・実習(10月)・講

座(8月)・面接(7月)・実習(10月)・講

座(8月)・面接(7月)・実習(10月)・講

座(8月)・面接(7月)・実習(10月)・講

## 「コロナ生活相談コールセンター」を開設

新型コロナウイルス感染症の影響による、生活の不安や経済面の問題を抱えるかたに向けて「コロナ生活相談コールセンター」を開設しました。どこに相談していいかわからない場合は、ぜひご相談ください。関係各課・機関など、適切な窓口をご紹介します。



日時 月～金曜午前9時～午後5時(祝日除く)  
相談・問合せ先 コロナ生活相談コールセンター 050-5211-7947、ID31344

## 新型コロナウイルス感染症により自宅療養されているかたなどへ食料品・日用品を支援します

新型コロナウイルス感染症の陽性者や濃厚接触者となり、世帯員全員が自宅から出られなくなった場合、買い物代行の支援やインターネットなどでの買い物が困難なかたに対し、食料品・日用品を無償で提供します。事前に申込みが必要です。詳しくは、お問合せください。

申込日時 月～金曜午前9時～午後4時(祝日除く)  
申込・問合せ先 貝塚市新型コロナウイルス感染症自宅療養者等支援センター 072-433-7072、Fax072-432-2482(聴覚障害のあるかた)

## 消費者のつどい

5月は消費者月間です。今年の全国統一テーマは「考えよう!大人になるとできること、気を付けること～18歳から大人に～」です。

市では、消費生活研究会とともに消費者のつどいを開催します。今回は、「特殊詐欺」についてお話しします。

日時 5月11日(水)午後1時30分～3時

場所 市役所6階多目的ホール

テーマ 「特殊詐欺について(仮題)」

参加費 無料

定員 50人(定員になり次第締切)

締切 4月22日(金)

申込 氏名・住所・電話番号を電話またはファックスで  
※手話通訳が必要なかたは申込み時に申出てください。

申込・問合せ先 市民相談室 072-433-7085、Fax072-433-7088

## お茶の間消費生活だより(108)

### 「解約したはず!」「契約していない!」「サブスク」の請求トラブルに注意!

サブスク(サブスクリプション)とは、一定額を定期的に支払うことにより、商品やサービスを一定期間利用することができサービスのことです。一度契約をすると、解約しない限り自動的に支払いが継続します。

◆事例

- ①動画配信サービスの解約を忘れ、利用していないのに代金を請求された。
- ②通販サイトの有料会員に登録したメールアドレスが分からず、解約できない。
- ③1週間の無料体験のためにダイエツトトレーニングアプリをダウンロードした後、退会したと思っていたのに継続金になっていた。

◆アドバイス

・「無料体験」「無料おためし」の広告をきっかけにサブスクを申込み、無料期間や無料の条件、事業者名、サービス内容、解約方法をよく確認してから契約しましょう。

・解約する場合は、業者のホームページなどで手続き方法を確認しましょう。申込み際の登録情報は解約手続きに必要となるので忘れないようにしましょう。スマートフォンアプリの場合は、アプリを削除(アンインストール)するだけでは解約できません。

・現在利用していないサブスクの支払いがないか、クレジットカードなどの明細は毎月確認しましょう。

相談・問合せ先 消費生活センター(市民相談室) 072-433-7190





### 家庭用電動式 生ごみ処理機 購入助成

市では家庭で発生した生ごみの減量化・再資源化のために、電動式生ごみ処理機を購入された世帯に対し補助金を交付しています。

処理機を使用することで、生ごみを家庭菜園の野菜や花への堆肥として利用できます。また、生ごみを乾燥させることで、ごみの軽減につながります。

**対象** 市内在住で家庭用電動式生ごみ処理機を購入された世帯



## 大型連休中も ごみの収集は通常通りです



大型連休中も、ごみの収集は通常通り(月～金)行います。ごみは必ず朝8時45分までに出してください。

岸和田市貝塚市クリーンセンターへの直接持込みも受付しています。受付時間は月～金曜午後1時～5時(4時30分までに入場)です。祝日も受付しています。

なお、搬入の際は「一般廃棄物搬入申請書」が必要です。また、新型コロナウイルス感染症防止対策のため、搬入時にはマスクなどの着用をお願いします。



**問合せ先** 廃棄物対策課 ☎072-433-7009  
岸和田市貝塚市クリーンセンター ☎072-436-5389

**補助額** 処理機本体の購入価格(消費税額を除く)の2分の1に相当する額(その額に1000円未満の端数があるときは、その端数を切り捨てた額)で、2万円まで。

**申請** 購入後に窓口で。必要書類については、ホームページで確認またはお問合せください。

**申請・問合せ先** 廃棄物対策課 ☎072-433-7009

### 太陽光パネル 蓄電池の共同購入 参加者募集

4月より、大阪府では、太陽光パネル・蓄電池を府民みんなでのおトクに購入する共同購入の参加者を募集しています。

日々の生活に使う電気を



クに購入しませんか？  
詳しくはホームページをご覧ください。

**参加登録** 9月20日(火)まで

**問合せ先** おおさか みんなのおうちに太陽光事務局 ☎0120-758-300 (平日午前10時～午後6時)



詳しくはこちら

## アライグマを捕獲したかたへ 交付金を交付します

近年、アライグマによる農作物被害が増えています。アライグマは非常に繁殖力の強い動物ですが、捕獲することで個体数を減少させることができます。

そのため、農業被害防止を目的に市内でアライグマを捕獲したかたに交付金をお渡しします。

詳しくは、ホームページをご覧ください。

**捕獲交付金** 1頭につき最大2500円(国1000円以内、市1500円)

**交付手順**



- ①アライグマ捕獲許可申請を農林課へ提出↓許可書発行
  - ②捕獲許可後、捕獲檻を設置
  - ③アライグマがつかまれば農林課へ連絡
  - ④職員が現地確認、アライグマの引き取り
  - ※タヌキやイタチなどのアライグマ以外の動物が捕獲された場合、個人で放獣してください。
  - ⑤交付金の交付
- 交付日** 捕獲した日の翌年度4月以降
- 交付・問合せ先** 貝塚市鳥獣被害防止対策協議会事務局(農林課内) ☎072-433-7380

## さくらねこ無料不妊手術事業

市では、野良猫の数を徐々に減らし、住民への生活環境での被害軽減や改善を図るために、(公財)どうぶつ基金の「さくらねこ無料不妊手術事業(行政枠)」に参加しています。

ここから受け取った無料不妊手術チケットは、市内で地域猫活動(TNR活動)を行っているボランティア団体のかたに配布し活用していただいています。

なお、地域猫活動の趣旨に賛同し、新たにチケットの活用をお考えのボランティア団体のかたは、お問合せください。

桜の花びらみたいなカットが目印です!



問合せ先 環境衛生課 ☎072-433-7186、ID:25174

## 公園墓地の永代使用者を募集

**申込・問合せ先** 市民課 ☎072-433-7280  
**見学** 公園墓地管理事務所 ☎072-447-2296

公園墓地(三ヶ山地区)は関西空港を臨み、安らぎを感じる静かな環境でご先祖の御霊にお参りできます。令和4年度も永代使用者を募集します。

昨年より、2㎡区画、4㎡区画に加えて、大きめの8㎡区画の申込みも受け付けています。あわせて永代使用料について、「新価格」または「従来価格」のいずれか選ぶことができるようになりました(なお、墓地返還時の返還割合は調整しています)。

**対象** ①市内のかた 申込時に1年以上継続して貝塚市に住民登録をしている世帯主 ②市外のかた ①以外のかたで申込時にいずれかの市町村に住民登録をしている世帯主

**必要書類** 住民票の写し(世帯全員、記載内容に省略のないもの、マイナンバー不要)

	大きさ(間口×奥行)	永代使用料(新価格/従来価格)		墓地管理料(年)
市内のかた	2㎡(1.25m×1.60m)	466,000円	582,500円	4,000円
	4㎡(1.60m×2.50m)	932,000円	1,165,000円	8,000円
	8㎡(3.20m×2.50m)	1,864,000円	2,330,000円	16,000円
市外のかた	2㎡(1.25m×1.60m)	605,800円	757,250円	4,000円
	4㎡(1.60m×2.50m)	1,211,600円	1,514,500円	8,000円
	8㎡(3.20m×2.50m)	2,423,200円	3,029,000円	16,000円

※使用区画は、売買や譲渡などを行うことはできません。



## 公園墓地(三ヶ山) 無料小型バス運行

下記の日程で、公園墓地行きの無料小型バスを運行しますので、ご参拝にご利用ください。

**運行日** 4月13日(水)、5月18日(水)  
**運行区間** 水間観音駅⇄公園墓地管理事務所前  
**問合せ先** 市民課 ☎072-433-7280  
公園墓地管理事務所 ☎072-447-2296

※運行当日、荒天の場合は運休の可能性がります。市役所代表電話(072-423-2151)で必ずご確認ください。

### 〈運行時刻表〉

水間観音駅発	公園墓地発
9:10	10:00
10:10	10:55
11:05	11:55
12:05	12:55





◆4月から月額手当額を改定

**特別児童扶養手当**  
**特別障害者手当**  
**障害児福祉手当**

手当	金額
特別児童扶養手当(1級)	52,400円
特別児童扶養手当(2級)	34,900円
特別障害者手当	27,300円
障害児福祉手当	14,850円
福祉手当(経過措置分)	14,850円

◆4月から「視覚障害」の認定基準を一部改定

各手当の視力障害の認定基準が「両眼の視力の和」から「良い方の眼の視力」に変更され、視野障害の認定基準が追加されました。

4月末日までに請求し認定基準に該当する場合は、5月分から手当が支給されます。ただし、特別障害者手当(20歳以上)は視覚障害(視力障害・視野障害)のみでは該当となりません。

また、障害者支援施設や特別養護老人ホームなどの施設に入所しているかたや、3カ月以上継続して入院しているかた(特別障害者手当のみ)は対象外です。

認定基準や手続きなど、詳しくはお問合せください。

**問合せ先** 障害福祉課  
072-433-700

**大阪府点訳・朗読奉仕員中級養成講座**

視覚障害があるかたのためにボランティア活動をしていただけかたを対象にスキルアップを図る講座を実施します。

**日程** (各24回) 6月2日(木)～11月24日(木) (祝日除く)

**場所** 大阪府立福祉情報コミュニケーションセンター

**対象** 原則、府内在住・在勤で、市町村などの初級養成講座の修了者または、同等と認められるかた(初心者不可・受講判定試験あり)

**受講判定試験日** 5月12日(木)

**定員** 25人

**受講料** 無料(教材の一部は実費負担)

**申込** 府のホームページまたは、ファックス・郵送でも申込書は市障害福祉課でも配布しています。

**締切** 4月28日(木) 必着

**申込・問合せ先** 〒537-0025 大阪市東成区中道1-3-59 (二財) 大阪府視覚障害者福祉協会 大阪府点訳・朗読奉仕員中級養成講座担当

**TEL** 06-6748-0611  
**FAX** 06-6748-0631

**身体障害者補助犬使用者の募集**

府内在住・在勤(学生)で、要約筆記者として活動する意思のあるかた

**定員** 各10人(①手書きコース②パソコンコース)

**受講料** 無料(テキスト代は実費負担)

**申込** 府のホームページまたは、郵送(〒537-0025 大阪市東成区中道1-3-59 大阪府立福祉情報コミュニケーションセンター3F(要約筆記)特定非営利活動法人大阪府中途失聴・難聴者協会)で

**※** 申込書は市障害福祉課でも配布しています。

**締切** 5月9日(月) 消印有効

**問合せ先** 府民お問合せセンター  
072-6910-801

身体障害者の自立と社会参加の促進を目的として、盲導犬・介助犬・聴導犬の使用者を募集します。

**募集締切** 5月13日(金) 必着

**申込** 府ホームページまたは市障害福祉課窓口で配布する申込書に記入し郵送

**申込・問合せ先** 大阪府障がい福祉室自立支援課  
06-6944-9176

**大阪府要約筆記養成講座**

専門性の高い要約筆記者の養成を行うための講座を実施します。

**日時** (全21回) 6月19日(土)～12月4日(土) 土曜午後1時～5時(8月13日、9月17日、10月22日、11月19日除く)

**※** 初日と最終日のみ日曜開催。

**場所** 大阪府立福祉情報コミュニケーションセンター

**視覚障害者のための教養講座「ホッとワーク」**

製作・料理・音楽鑑賞などの講座に参加しませんか。随時申込できます。

**日時** (全10回) 5月24日(土)～3月28日(土) 原則第4火曜午前10時～正午

**参加費** 実費徴収あり

**場所・申込・問合せ先** 中央公民館  
072-433-7222

**手話奉仕員養成講習会受講生募集**

聴覚障害のあるかたの文化・教養の向上および社会参加を促進するため、ボランティア活動に意欲をお持ちのかたを対象に講習会を開催します。



**日時** (各40回) 5月11日～来年3月1日、水曜(11月23日、12月28日、1月4日除く) ①昼の部：午後1時～3時 ②夜の部：午後7時～9時

**場所** 市役所3階身体障害者福祉センター

**対象** 市内在住・在勤で、初めて手話を学ぶ18歳以上のかた

**定員** 各15人(多数の場合は抽選)

**費用** 3,300円(テキスト代)

**申込** 住所・氏名(ふりがな)・年齢・電話番号・メールアドレス・希望時間①②のいずれかを、窓口・電話・ファックス・メールで

**締切** 4月25日(月)

**申込・問合せ先** 障害福祉課 ☎072-433-7012、FAX072-433-1082  
Eメール shogai.fukushi@city.kaizuka.lg.jp

**音訳ボランティアになりませんか！**

**～音訳奉仕員養成講習会受講生募集～**

視覚障害のあるかたの文化・教養の向上および社会参加を促進するため、ボランティア活動に意欲をお持ちのかたを対象に講習会を開催します。

**日時** (全10回) 5月9日～7月11日、月曜午前10時～11時30分

**場所** 市役所3階講座室3

**対象** 講習会修了(8回以上出席)後、市の音訳奉仕会(第2水曜午前開催)に所属し、パソコン操作による広報類・図書本の録音(随時)を中心に、地元根付いた音訳ボランティア活動が継続可能なかた

**講師** 井上誠一さん(市視覚障害者協会役員)

**定員** 10人(市内在住者を優先し、定員になり次第締切)

**受講料** 無料

**締切** 5月6日(金)

**申込・問合せ先** 点字図書室 ☎072-433-7080



**国民健康保険 人間ドック・脳ドック受診費用の補助**

◆医療機関

申請・問合せ先 国保年金課 ☎072-433-7273

人間ドック 脳ドック	市立貝塚病院・河崎病院・ベルクリニック・府中クリニック・鳳総合健診センター・葛城病院・大阪公立大学医学部附属病院MedCity21・中之島クリニック・大阪警察病院付属人間ドッククリニック
人間ドックのみ	貝塚記念病院・大野クリニック・アムスニューオータニクリニック・聖授会総合健診センター・聖授会OCAT予防医療センター・りんくうタウンクリニック・新泉南病院・多根クリニック・岸和田徳洲会病院・帝国ホテルクリニック・心斎橋クリニック・アクティ健診センター
脳ドックのみ	白井病院・森内脳神経クリニック・富永クリニック

受診前に申請すると、人間ドック(26,000円以内)・脳ドック(28,000円以内)の補助が受けられます(年度内各1回限り)。なお、人間ドックの補助を受けるかたは、特定健康診査は受けられません。

**対象** 満30歳以上で、市の国民健康保険に継続して1年以上加入され、前年度までの保険料を完納している世帯のかた

**持物** 国民健康被保険者証、特定健康診査受診券(お持ちのかた)





# 保険・年金



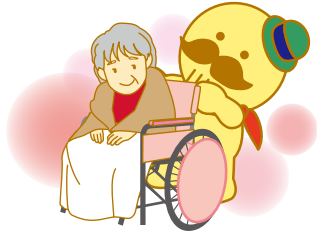
## 介護保険料

◆65歳以上の介護保険料  
 保険料の年額が確定するまでは、令和2年中の所得金額などをもとに暫定計算した保険料を納めてください。令和3年中の所得金額などをもち、本年度保険料を7月に確定計算します。

◆口座振替や納付書での支払(普通徴収)  
 4月中旬に通知する介護保険料仮徴収額通知書に基づき納めてください。

◆年金からの徴収(特別徴収)  
 2月に保険料を年金から徴収されたかたは、原則として同じ金額を4・6・8月の年金から仮徴収しますので、金額をお知らせする通知書は送付しません。

ただし、保険料の見直しなどにより、6月または8月分からの保険料額が変更となるかたには、通知書を送付します。  
 ◆昨年度中に65歳になったかたや転入したかたは、年額18万円以上の年金を受給されているかたは原則、年金からの徴収に



なります。開始時期はそれぞれ異なりますので、対象のかたには通知書を送付します。  
 問合せ先 高齢介護課  
 ☎072・433・704

## 後期高齢者医療保険料

◆保険料と保険料率  
 保険料の年額は、均等割額と所得割額の合計(限度額66万円)になります。令和4年度の保険料は、均等割額が被保険者一人あたり5万4461円、所得割額の保険料率は11・12%です。

◆均等割額の軽減  
 令和4年度の保険料は、均等割額が被保険者一人あたり5万4461円、所得割額の保険料率は11・12%です。

◆健康保険などの被扶養者  
 後期高齢者医療制度に入する前日に、会社の健康保険や共済組合、船員保険の被扶養者だったかたの保険料の年額は2万7230円です。

◆口座振替や納付書での支払(普通徴収)  
 4・6月は支払いがありません。7月に決定する保険料を9期(7月～翌年3月)で納めてください。

◆年金からの徴収(特別徴収)  
 4・6・8月の年金から2月に徴収した金額と同額を仮徴収します。ただし、保険料の見直しなどにより、6月または8月分からの保険料が変更となる場合があります。

7月に決定する保険料額と仮徴収金額との差額は、10・12・2月の年金から徴収します。  
 申請・問合せ先 市高齢介護課 ☎072・433・7042、府後期高齢者医療広域連合 ☎06・4790・2028

対象	軽減後の均等割年額
世帯の総所得金額などが43万円+10万円×(給与所得者等の数-1)を超えないとき(7割軽減)	16,338円
世帯の総所得金額などが43万円+28万5千円×(被保険者数)+10万円×(給与所得者等の数-1)を超えないとき(5割軽減)	27,230円
世帯の総所得金額などが43万円+52万円×(被保険者数)+10万円×(給与所得者等の数-1)を超えないとき(2割軽減)	43,568円

※「給与所得者等」とは、次のいずれかを満たすかたです。  
 ①給与等の収入金額が55万円を超えるかた  
 ②65歳未満かつ公的年金等収入金額が60万円を超えるかた  
 ③65歳以上かつ公的年金等収入金額が125万円を超えるかた

◆健康保険などの被扶養者  
 後期高齢者医療制度に入する前日に、会社の健康保険や共済組合、船員保険の被扶養者だったかたの保険料の年額は2万7230円です。

◆口座振替や納付書での支払(普通徴収)  
 4・6月は支払いがありません。7月に決定する保険料を9期(7月～翌年3月)で納めてください。

◆年金からの徴収(特別徴収)  
 4・6・8月の年金から2月に徴収した金額と同額を仮徴収します。ただし、保険料の見直しなどにより、6月または8月分からの保険料が変更となる場合があります。

7月に決定する保険料額と仮徴収金額との差額は、10・12・2月の年金から徴収します。  
 申請・問合せ先 市高齢介護課 ☎072・433・7042、府後期高齢者医療広域連合 ☎06・4790・2028

◆健康診査(無料)  
 受診券を4月下旬～5月

上旬に送付します。年度途中に75歳になるかたには誕生日の翌月に送付します。年度内に、指定医療機関で健康診査(1回)を受けることができます。

◆歯科健康診査(無料)  
 歯科健康診査のお知らせを4月下旬～5月上旬に送付します。年度途中に75歳になるかたには誕生日の翌月に送付します。年度内に指定の歯科医院で歯科健康診査(1回)を受けることができます。



◆人間ドック  
 被保険者を対象に2万6000円を限度として、人間ドック受診費用の一部を助成します。申請は年度内で1回限りです。助成金は口座振込で後日支給します。持物 人間ドックの領収書、検査結果通知書、後期高齢者医療被保険者証、口座情報がかかるもの  
 ※申請者以外のかたに振り込む場合は、申請者が記入されない場合は、印鑑が必要です。

◆人間ドック  
 被保険者を対象に2万6000円を限度として、人間ドック受診費用の一部を助成します。申請は年度内で1回限りです。助成金は口座振込で後日支給します。持物 人間ドックの領収書、検査結果通知書、後期高齢者医療被保険者証、口座情報がかかるもの  
 ※申請者以外のかたに振り込む場合は、申請者が記入されない場合は、印鑑が必要です。

◆人間ドック  
 被保険者を対象に2万6000円を限度として、人間ドック受診費用の一部を助成します。申請は年度内で1回限りです。助成金は口座振込で後日支給します。持物 人間ドックの領収書、検査結果通知書、後期高齢者医療被保険者証、口座情報がかかるもの  
 ※申請者以外のかたに振り込む場合は、申請者が記入されない場合は、印鑑が必要です。

## 国民年金保険料額と前納割引額

納付書は、日本年金機構から4月上旬に送付されますので、金融機関・コンビニで納付してください。保険料をまとめて前払い(前納)すると、割引があります。また、口座振替で前納すると、現金納付より割引額がより多くなります。毎月納付の口座振替割引は、早割(当月分を当月末日振替)に限りません。翌月末日の振替に割引はありません。口座振替のお申込みは、金融機関・年金事務所でお願います。

	現金納付	口座振替
毎月納付	16,590円×12回(なし)	16,540円×12回(50円×12回)
6カ月前納	98,730円×2回(810円×2回)	98,410円×2回(1,130円×2回)
1年前納	195,550円(3,530円)	194,910円(4,170円)
2年前納(令和4・5年度)	382,780円(14,540円)	381,530円(15,790円)

※( )内は割引額

◆国民年金  
 4月1日から、国民年金の新規加入者のかたへは、年金手帳の代わりに基礎年金番号通知書が発行されます。



◆新型コロナウイルス感染症に関する傷病手当金の適用期間を延長  
 市の国民健康保険被保険者(給与などの支払いを受けているかたに限る)が新型コロナウイルス感染症に感染した、または感染が疑われた場合に、その療養のため労務に服することができなかつた期間の給与などの支払いを受けられない場合は、減額された場合は傷病手当金を支給します。詳しくは、お問合せください。

◆退職(失業)による国民年金保険料の特例免除  
 20歳以上60歳未満のかたが会社を退職(失業)したときは、国民年金の加入届を提出し、保険料を納めます。しかし、退職(失業)により保険料を納めることが困難な場合には、本人の申請によって保険料を免除する特例免除制度があります。この制度は、退職日の翌日の属する月の前月から翌々年の6月分までが対象です。ただし、配偶者や世帯主に一定額以上の所得があるときは、免除が認められない場合があります。免除を希望されるかたは、申請してください。

◆退職(失業)による国民年金保険料の特例免除  
 20歳以上60歳未満のかたが会社を退職(失業)したときは、国民年金の加入届を提出し、保険料を納めます。しかし、退職(失業)により保険料を納めることが困難な場合には、本人の申請によって保険料を免除する特例免除制度があります。この制度は、退職日の翌日の属する月の前月から翌々年の6月分までが対象です。ただし、配偶者や世帯主に一定額以上の所得があるときは、免除が認められない場合があります。免除を希望されるかたは、申請してください。

◆退職(失業)による国民年金保険料の特例免除  
 20歳以上60歳未満のかたが会社を退職(失業)したときは、国民年金の加入届を提出し、保険料を納めます。しかし、退職(失業)により保険料を納めることが困難な場合には、本人の申請によって保険料を免除する特例免除制度があります。この制度は、退職日の翌日の属する月の前月から翌々年の6月分までが対象です。ただし、配偶者や世帯主に一定額以上の所得があるときは、免除が認められない場合があります。免除を希望されるかたは、申請してください。

◆退職(失業)による国民年金保険料の特例免除  
 20歳以上60歳未満のかたが会社を退職(失業)したときは、国民年金の加入届を提出し、保険料を納めます。しかし、退職(失業)により保険料を納めることが困難な場合には、本人の申請によって保険料を免除する特例免除制度があります。この制度は、退職日の翌日の属する月の前月から翌々年の6月分までが対象です。ただし、配偶者や世帯主に一定額以上の所得があるときは、免除が認められない場合があります。免除を希望されるかたは、申請してください。

◆雇用保険受給資格者証、離職票など  
 申請・問合せ先 国保年金課 ☎072・433・7274  
 ◆支給期間 令和2年1月1日～4年6月30日の間で、労務に服することができなかつた期間  
 ◆支給額 (直近の継続した3カ月間の給与収入合計額÷就労日数)×3分の2×支給対象日数  
 ◆申請方法 国民健康保険証、傷病手当金支給申請書(世帯主・被保険者・事業主・医療機関用すべて)、振込口座がわかる通帳の写しを郵送または窓口へ(捺印は朱肉を使用するもので)※傷病手当金支給申請書は、ホームページからダウンロード可。  
 ◆申請期限 労務に服することができなくなつた日の翌日から起算して2年  
 ◆申請・問合せ先 国保年金課 ☎072・433・7273



# 掲示板

## 善意の寄付

ありがとうございます。ありがとうございました。

◆藤原龍男さん(麻生中)から庁舎整備基金用として100万円

◆2月のかいづかふるさと応援寄付は、818件で、金額は1297万円でした。

## 新しい町会長のご紹介

3月16日(水)までに届けがありました町会長をご紹介します。(敬称略)

▽二色自治会 佐々木隆一

▽KIA二色浜宿舎自治会 森本将司

問合せ先 広報交流課 072-433-7230

## 市有地貸付の一般競争入札

市有地貸付のため一般競争入札を行います。詳しくは入札要項またはホームページでご確認ください。

物件	土地
所在地	海塚75番 1他15筆
地目	宅地・田
面積	2,869.53㎡
予定価格(1カ月の賃料)	302,000円

※南海本線「貝塚」駅 南東約400m(道路距離)

貸付期間 契約締結日より5年間

入札参加申込期間 4月

11日(月)〜28日(木)、平日午前9時〜午後5時

現場説明日時 5月13日(金)午後1時30分

入札日時 5月31日(火)午後1時30分

要項配付・問合せ先 総務課 072-433-7393

## 登録型本人通知制度

本人の代理人など第三者からの請求により住民票の写しや戸籍全部事項証明(戸籍謄本)などを交付したとき、本人に交付したことをお知らせすることで、不正請求の早期発見や個人情報不正利用の抑止を図る制度です。



この制度を利用するには事前に登録が必要です。登録は廃止の届出がない限り継続しますが、住所・氏名・本籍などに変更があれば変更届が必要です。

なお、登録者本人が死亡されたときは廃止になります。

対象 市の住民基本台帳や戸籍に記載されているかた

持物 本人確認できるもの(マイナンバーカード・運転免許証・パスポートなど)

※代理人の場合は、委任状と代理人の本人確認できるものが必要です。

登録・問合せ先 市民課 072-433-7371

## コンビニ交付サービス一時停止

コンビニ交付システムのメンテナンスのため、5月13日(金)午後1時30分〜5月14日(土)午前6時30分まで、市民課窓口での受付を停止いたします。



ナンス作業を行うため、次の日程でコンビニ交付サービスのご利用いただけませんのでご了承ください。

運用停止 4月23日(土)終日

※住民票・戸籍事項証明書・戸籍附票・印鑑証明書・課税証明書の発行および他の市町村にお住まいのかたの戸籍の利用登録申請も停止します。

運用再開 4月24日(日)午前6時30分から

問合せ先 市民課 072-433-7371

## マイナンバーカード日曜交付

通知はがきを受取られたかたへ、マイナンバーカードの交付のみを行います。

日時 5月1日(日)午前9時〜正午

場所 市民福祉センター4階

問合せ先 市民課 072-433-7094

## ゴールデンウィークに海釣りに行かれるかたへ

安全への備えは万全ですか?

海上保安庁では次の3つを「自己救命策の確保」として呼びかけています。



① 転落に備えてライフジャケットを着用しよう!

② 落ちても助けを呼べるように携帯電話は防水バッグに入れよう!

③ 救助要請は海上保安庁直通の118番へ!

全情報は、下記二次元コードからご覧ください。

問合せ先 岸和田海上保安署 072-422-3592



# New! 新しく始まります! 町会・自治会担当職員制度

- 町会・自治会と市とをつなぐ窓口として、市内にある101の町会・自治会にそれぞれ3人程度の職員を配置します。
- 担当職員は、会長または役員のかたを通じて、町会・自治会の依頼や相談をお聴きします。
- 関係する担当課や行政機関などへ連絡調整を行い、スピーディーな解決に努めます。
- 市の役立つ情報をご提供します。



地域の問題を相談したいけどこの担当に言えばよいかわからない...



窓口になる担当者がいるから相談しやすい!

問合せ先 広報交流課 072-433-7230

## 貝塚大橋の耐震化について

二色の浜パークタウンと二色の浜産業団地をつなぐ北側の橋である貝塚大橋の安全性向上のため、耐震化を実施する費用が大阪府の令和4年度当初予算として計上されました。



問合せ先 都市計画課 072-433-7247

## つげさん手話コーナー

手話をご紹介します。

### 病院

- ① 右3指(人差し指・中指・薬指)を、左手首の内側にあてる。(脈をとる様子)
- ② 両手のひらを向かい合わせて、真上に上げた後、手のひらを下に向けて人差し指をそろえるように合わせる。(両手で四角い建物の形を描くイメージ)



問合せ先 障害福祉課 072-433-7012

## 新しい副市長を紹介します



副市長 かわの まさこ 河野 雅子(54歳)

### 主な経歴

- 平成3年4月1日 貝塚市採用
- 平成29年4月1日 高齢介護課参事
- 平成31年4月1日 政策推進課参事
- 令和4年3月1日 貝塚市副市長就任

問合せ先 秘書課 072-433-7316

広告



スポーツ

総合体育館 ☎072-433-7120

スポーツ振興課 ☎072-433-7121

トレーニング器具講習会

日曜 (午前10時～正午)	金曜 (午後6時30分～8時30分)
4月24日	4月15日
5月29日	5月20日
6月26日	6月17日

受講者にはトレーニング室使用許可証を発行し、以後1回300円で使えます。当日、写真(たて2.5割×よこ2割)を持参してください。

▶場所 総合体育館▶対象 中学卒以上のかた▶定員 各10人(定員になり次第締切)▶申込 前日までに窓口または電話で▶申込・問合せ先 総合体育館

①市民バドミントン大会

▶日時 5月8日(日)午前9時30分▶場所 総合体育館▶対象 市内在住・在勤(学)で小学生以上のかた(小学生は保護者の同意が必要)▶参加費 無料▶締切 4月22日(金)午後5時▶問合せ先 バド

ミントン連盟(行) ☎090-5654-4836

市民サッカー大会

▶日時 5月15日・22日・29日、日曜午前9時▶場所 二色グラウンド▶対象 審判のできるかたが5人以上いる市内在住・在勤のかたのチーム▶費用 10,000円(年間連盟登録費)▶締切 4月17日(日)▶申込 サッカー連盟(宇野) ☎090-7106-7465

②市民バレーボール大会

▶日時 5月22日(日)午前9時15分▶場所 総合体育館▶対象 市内在住・在勤(学)のかた▶参加費 無料▶締切 5月11日(水)▶申込・問合せ先 バレーボール連盟(川崎) ☎090-3265-7604

①②: 詳しくは、総合体育館にある募集要項をご覧ください

令和4年度 第1期スポーツ教室受講生 募集

教室名	対象	定員	日時(いずれも全10回)	
① 親子体操	1歳半～3歳と保護者	12組	い 5 ず れ も 月 曜 ( 祝 日 除 く ) 5月16日～7月25日	
② 幼児体操A	4歳(年中)	25人		午前10～11時
③ 幼児体操B	5歳(年長)	25人		午後3時～4時
④ 小学生チャレンジスポーツ	小学1～4年生	30人		午後4時～5時
⑤ 健康いきいき	15歳以上の女性(中学生除く)	40人	午後5時～6時	
⑥ 肩凝り腰痛体操	同上	24人	午前10時～11時30分	
⑦ リラックスヨガ	15歳以上のかた(中学生除く)	24人	午後1時～2時	
⑧ ハタヨガ	同上	24人	午前11時～正午	
⑨ 小学生バスケットボール	小学5・6年生	20人	5月12日～7月14日木曜 午後1時30分～2時30分	
⑩ リズムダンス	15歳以上のかた(中学生除く)	40人	5月12日～7月14日木曜 午後4時30分～6時	
			5月13日～7月15日金曜 午前10時30分～11時30分	

▶対象 市内在住・在勤(学)のかた(①の「1歳半」は教室初回時点で到達していること)▶参加費 無料▶保険料 子ども800円、64歳以下1,850円、65歳以上1,200円▶申込 往復はがきに、教室名・氏名(①は参加する保護者と子、兄弟・双子も可)・保護者の氏名(②～④)・ふりがな・生年月日・年齢・学年・住所(返信面も)・電話番号を記入し郵送。または返信用はがきを持参し総合体育館へ。1枚に1人1教室で、1教室に複数申込不可。視覚障害者は電話申込可▶締切 4月20日(水)必着▶申込先 〒597-0072 畠中1-13-1 総合体育館内「スポーツ教室」係 ☎072-433-7120 ※多数の場合は抽選。詳しくは、ホームページ・総合体育館にある募集要項で確認してください。

関空だより

☎072-455-2500

関西国際空港・大阪国際空港が 定時出発率世界1位を獲得!

みなさん、飛行機に乗るとき、「時間どおりに出発しているかどうか」、意識したことはありませんか? 電車やバスほど意識することは少ないですね。

このたび、航空関連情報の収集や提供を行うCIRIUM(シリウム)が発表した、世界の航空会社と空港の定時出発率の総合ランキング「The On-Time Performance Awards 2021」において、中規模空港部門で関西国際空港が、大規模空港部門で大阪国際空港が、それぞれ世界1位を獲得しました。(空港のカテゴリーは、2021年6～12月に運航されたフライト総数における割合などにより分類されています)

今回の2空港同時受賞は、就航している各航空会社の定時運航への日々の努力はもちろん、関西エアポートグループのお客さまの旅

を、より快適でスムーズにする「ファストトラベル」の取り組み、そして何よりも、空港をご利用いただくみなさんの定時運航へのご協力があったからこそ受賞です。

関西エアポートグループは引き続き、空港関連事業者と連携し、航空機の定時出発確保にむけて取り組み、お客さまが快適にご利用いただける空港づくりを進めていきます。



関西エアポート(株) 専務執行役員 関西エアポート(株) 代表取締役副社長 Co-CEO

二色の浜 潮干狩り



心地よい磯の香りにつつまれた白砂青松の二色の浜で、潮干狩りを楽しみませんか。

アサリのお土産付き(大人600グラム、子ども300グラムまで)で、場内の食堂では貝めしや貝鍋を食べることもできますよ。

▶期間 4月16日(土)～6月5日(日)午前9時～午後5時(最終入場は午後4時30分)▶入場料 大人1,500円、子ども750円(団体割引あり)

※例年、大阪湾では貝類の毒化が確認されています。採取した貝は持ち帰らないでください。お土産用は検査済みの安全な貝を用意しています。

問合せ先 (株)二色の浜観光協会 ☎072-432-3022

ハート交流館

☎072-432-5959

申込・問合せ先 ハート交流館(福田91)

小学生バレーボール講座

バレーボールを楽しく体験しませんか! 運動のできる服装で参加してください。

▶日時(全9回) 5月21日～7月16日、土曜午前9時30分～11時30分

▶場所 ハート交流館体育室▶対象 市内在住の小学4～6年生▶講師 山本貞治さん、貝塚市バレーボール連盟のみなさん▶定員 24人(多数の場合抽選)▶保険料 810円▶申込 氏名(ふりがな)・電話番号・学校名・学年をEメールで。(メールアドレスがないかたは電話・窓口で)▶締切 5月11日(水)午後5時



Eメール

硬筆・毛筆講座

▶期間(全40回) 5月21日～来年3月18日、土曜  
▶締切 4月18日(月)午後5時必着(多数の場合は抽選)

	硬筆講座	毛筆講座
時間	①午後1時～1時45分:小学1年生	①午後1時30分～2時30分
対象 (市内在住)	②午後2時～2時45分:小学2・3年生	②午後2時30分～3時30分
	③午後3時15分～4時:小学4～6年生	いずれも小学3年生～中学生
場所	ハート交流館講座室	
講師	安本廣美さん	米今溪沙さん
定員	①②各10人 ③20人	①10人 ②6人
参加費	保険代(810円)、教本代、その他実費徴収あり	
申込	希望する講座名・番号、受講経験の有無、申込者の氏名(ふりがな)、性別、学校、学年、電話番号、住所、保護者の氏名、その他特記事項を記入してEメールで(メールアドレスがないかたは窓口で。切手代63円必要)。	



Eメール



# 公民館タイムズ



## 3館合同

### 8月のコミュニティ機材貸出

コミュニティ機材の貸出しは、使用日の3カ月前から受け付けます。ただし、8月中は申込が多いため、3館分(中央・浜手・山手)を中央公民館で一括受付・抽選を行います。かき氷機や鉄板など機材の貸出を地域活動などで希望する方はお問合せのうえ、お越しください。  
 ▶日時 4月24日(日)午前10時(時間厳守)▶場所 中央公民館 講座室3

### ふれあい料理

ボランティアにサポートしてもらいながら、料理を楽しみます。  
 ▶期間 4月~来年3月、午前10時30分~午後0時30分▶場所・実施日 中央・第4金曜、浜手・第2月曜(4月・8月は休み)、山手・第3金曜(4月・8月は休み)▶対象 心身に障害のあるかた▶材料費 1回350円▶申込・問合せ先 各公民館の窓口・電話で

### レッツTRY

公民館では中高生のグループの活動(音楽やダンス、創作活動など)を応援します！  
 まずはお近くの公民館に相談に来てね。(部屋を無料で使用できます)  
 ▶申込・問合せ先 各公民館の窓口・電話で



## 山手地区公民館 ☎072-446-0090

◎申込 窓口・電話・Eメール(右記)で



### 笑って歩いて健康長寿 ~足の健康と笑いヨガ~

生涯自分の足で歩けるように足と靴のことを学び、みんなで笑って心身ともにリフレッシュ！  
 ▶日時 5月12日(木)午後1時30分~3時▶対象 市内在住のかた▶定員 20人(多数の場合抽選)  
 ▶講師 池川成子さん(日本笑いヨガ協会)▶参加費 無料▶締切 4月21日(木)

### フアファクラブ

作ってあそぼう！動くおもちゃ  
 牛乳パックでロボットなど動くおもちゃを作ります。日曜のひととき子どもとのホッとする時間を一緒に過ごしませんか。  
 ▶日時 5月15日(日)午前10時15分~11時30分▶対象 なんてうちの子は他の子と同じようにできないのかな？と悩む親と小学生▶定員 10組(定員になり次第締切)  
 ▶講師 松本啓子さん(学校心理士)▶参加費 無料

### おさんぽかばさん

乳幼児を持つママたちの交流の場です。手作りおやつを食べておしゃべりしましょう。  
 ▶日時(全5回) 5月17日~6月14日、火曜午前10時~11時30分▶対象 子育て中のかた(ママだけの参加、お孫さんとの参加、1回だけの参加も可)▶場所 水間寺客殿▶参加費 1人50円(最終日は100円)▶締切 5月10日(火)

### マリアと猫の手・鷹の爪 「アフタヌーン・ライブ」

泉州地域中心に活動している3人グループ(ボカール・ピアノ・ギター)です。午後のひとときを心地よいポップスやジャズ音楽でお楽しみください。  
 ▶日時 5月1日(日)午後2時~4時▶定員 100人(定員になり次第締切)▶申込 市内のかた4月10日(日)~、市外のかた4月16日(土)~

### 【夜活】ダイエットボクササイズ

ボクササイズで運動不足解消！ストレス発散！  
 ▶日時(全4回) 5月16日・30日、6月13日・27日、月曜午後7時30分~8時30分▶定員 25人(多数の場合抽選)▶対象 市内在住・在勤(学)のかた▶講師 梅本道代さん(NPO法人いきいき・のびのび健康づくり協会)▶参加費 無料▶締切 5月8日(日)

### ロビーコンサート 「心ほっこり、クラシック！」

▶日時 5月17日(火)午後0時30分▶出演 アンサンブルBUN S・今川知恵子さん(フルート)、西規子さん(チェロ)、三井好子さん(ピアノ)▶曲目 歌の翼に、シューベルトのセレナーデ、ラ・クンパルシータほか▶申込 不要



## 中央公民館

☎072-433-7222

### いすヨガ(高齢介護課共催)

いすに座ってできるヨガです。  
 ▶日時(全5回) 6月3日~7月8日(6月24日除く)金曜午後1時30分~3時▶場所 講座室2▶講師 津田美穂さん(まちのすぐれもの登録者)▶持物 タオル、水分▶定員 15人(定員になり次第締切)▶申込 3月15日(火)10時~窓口・電話で

### 介護について語り合う場

みんなで支え合う介護について考えます。  
 ▶日時 4月25日、6月27日、月曜午後1時30分~3時▶場所 講座室▶協力 貝塚市介護者家族の会▶申込 窓口・電話で

### 心身に障害のあるかた対象の挑戦講座「夢にチャレンジ」

みんながやりたい事にチャレンジしよう！  
 ▶日時(全11回) 4月16日~来年3月18日、第3土曜午前10時~正午▶内容 陶芸、料理など▶対象 心身に障害のあるかた▶材料費 1回100円~500円程度▶申込 窓口・電話で

### プレーパーク

「自分の責任で自由に遊ぶ」をモットーにした、子どもたちの冒険あそび場です。  
 ▶日時 4月30日(土)、5月1日(日)午前10時~午後4時(雨天中止)▶場所 市立青少年野外広場(第四中学校横)▶参加費 100円

### クラシックコンサート 心をつなぐ音楽のひととき ~明るい方へ、光の方へ~

▶日時 5月15日(日)午後2時▶場所 コスモシアター中ホール▶出演 貝塚市クラシック音楽家協会▶参加協力券 1,000円



## 浜手地区公民館

☎072-431-0926

### パパサロン

畑づくりと手作りポッチャであそぼう！  
 ▶日時 5月22日(日)午前10時~正午▶対象 未就学児と父親▶定員 8組▶申込 4月22日(金)~5月15日(日)午後5時までに窓口・電話で

### げんきに子育て

乳幼児期を親子で楽しく過ごすコツをみん Eメールなどで学びましょう。  
 ▶日時(全6回) 5月27日~7月1日、金曜午前10時~11時30分▶対象 子育て中のかた▶定員 12人(多数の場合抽選)▶保育定員



### 第38回市民民踊まつり

▶日時 5月8日(日)正午▶場所 山手地区公民館ホール▶出演 貝塚市民踊連盟▶入場 無料



### 子育てネットワークの会 乳幼児部会共催講座 Smile 育児 上手な子どもとのつき合いかた

▶日時 5月12日(木)午前10時~▶場所 ハート交流館▶講師 滝口みどりさん▶保育定員 10人(定員になり次第締切)▶参加費 1人100円(保険・おやつ代)

### 子育てサークル体験会

今しか味わえない子育てを楽しんでみませんか。  
 ▶申込 窓口・電話で  
 ◆どんぐりようちえん  
 四季を感じながら親子で遊んでいます。

▶日時 火・金曜、午前10時~(6月10日体験会、雨天延期)▶場所 市民の森シエル公園など

### ◆ありんこ

親子で遊んでいます。  
 ▶日時 木曜午前10時~(6月2日体験会、雨天の場合は6月9日)  
 ▶場所 市立青少年野外広場(第四中学校横)、中央公民館

### ◆ノントン森のようちえん

自然の中、親子で遊んでいます。  
 ▶日時 火曜午前10時~(6月7日体験会、雨天の場合は6月14日)  
 ▶場所 せんごくの杜ほか

### ◆さくらんぼ

さくらんぼ体操や親子で遊んでいます。  
 ▶日時 火・金曜午前10時~(6月3日体験会、雨天の場合は6月10日)▶場所 中央公民館ほか

8人(1歳以上)▶材料費 500円▶申込 4月11日(月)~5月16日(月)午後9時までに窓口・電話・Eメールで

### シニア世代の筋力アップ講座 (高齢介護課共催)

機能改善ストレッチで、フレイルを予防しましょう。  
 ▶日時(全5回) 5月17日・31日、6月14日・28日、7月12日、火曜午後1時30分~3時▶場所 ホール▶講師 梅本道代さん(いきいき・のびのび健康づくり協会)  
 ▶定員 20人(多数の場合抽選)  
 ▶申込 4月18日(月)~5月9日(月)午後5時までに窓口・電話で



観戦無料

### JFAフリスビードッグ公式選手権

南大阪で初めて開催されるフリスビードッグ競技の公式戦です。

人と犬との抜群のコンビネーションから生まれるスピーディーで華麗なテクニックを観て楽しむことができます。

決められた時間内に犬がフリスビーを何回どのような状態でキャッチできるかを競う「ディスタンス競技」や、5枚のフリスビーを90秒間の音楽に合わせて自由に投げ、フリスビーをキャッチする犬と人の演技の美しさを競う「フリーフライト競技」などを開催します。

ぜひ観戦にお越しください。なお、リードを付けていれば、犬と一緒にご来場いただけます。

**日時** 4月16日(土)・17日(日)午前9時～午後4時  
(雨天決行、荒天中止)

#### 同時開催イベント

- ◆16日昼頃「フリスビードッグはじめ方教室」
- ◆16日①午前10時②午後1時「訓練士によるしつけ教室」  
(いずれも市民対象・無料・先着10人)

**場所** 市立ドローン・クリケットフィールド(橋本1517)

**問合せ先** 日本フリスビードッグ協会 ☎025-280-1256



詳しくはこちら

### まちかどPhoto

水間公園



水間寺の裏山にある水間公園では、毎年約350本の桜が咲き、訪れるかたを楽しませてくれています。園内にある愛染橋の赤と木々の緑とのコントラストも綺麗ですよ。

### 布製マスク配布

国からの布製マスク1,000枚を配布します。

**配布開始** 5月10日(火)予定(無くなり次第終了)

**配布場所** 市役所本庁1階(市民課周辺)、浜手・山手地区公民館

**配布枚数** 1人5枚まで

※個人で利用される分だけお持ち帰りください。転売などはおやめください。団体などで6枚以上必要な場合はご相談ください。

**問合せ先** 政策推進課 ☎072-433-7240

4月30日(土)  
オープン

## (旧)ほの字の里が かいづか いぶき温泉 に!

閉館していた(旧)ほの字の里が「かいづか いぶき温泉」としてリニューアルオープンします。

大阪府立農業公園「かいづか いぶきヴィレッジ」(馬場)と同じ事業者(SDGsLABO)が運営することにより、両施設が連携して、市の山手地域の魅力がますますアップします!

※「かいづか いぶき温泉」は民間施設となりますが、災害時は従来どおり、体育館(スポーツ館)を避難所として使用します。

改装前の写真



**温泉「スパ&サウナ」**  
お肌スベスベ!美人の湯

**スポーツ館**

**オートキャンプ**

**山の映画館**

**レストラン**  
予約制

**アミューズメントルーム**



営業時間・料金など  
詳しくは  
ホームページを  
ご覧ください

**場所** かいづか いぶき温泉(貝塚市蕎原2114)  
**問合せ先** SDG s LABO(府立農業公園指定管理者)  
☎072-479-8026(かいづか いぶきヴィレッジ)

## 募集 令和4年度 青少年センター定期講座生

◎**申込** 講座名・申込講座の受講歴の有無・氏名(フリガナ)・性別・住所・電話番号・学校名・新学年・生年月日・保護者氏名(続柄)を、Eメール・窓口で(障害者は電話可)

※メールアドレスがないかたは窓口に84円切手を持参のうえ申込可。  
※1人につき、スポーツ講座・文化講座各1講座まで申込可。  
※兄弟も個別に申し込んでください。

◎**受講料** 無料。ただし、年間保険料(9・10の高校生のみ1,860円、他は810円)と教材費などは実費

◎**締切** 4月21日(木)午後5時(多数の場合抽選)

◎**申込・問合せ先** 青少年センター(午前9時～午後5時、水曜・祝日休館)  
☎072-433-7333、  
Eメール seishonen center@city.kaiizu ka.lg.jp



Eメール

	番号	講座名	日時	対象 (市内在住・在学)	定員	開講日	場所
スポーツ講座	1	剣道	月・金曜、午後6時30分～	小・中学生	30	5月23日	第五中学校剣道場
	2	はじめてのキッズダンスA	土曜、午後3時30分～4時10分	小2・3年生	20	5月28日	東山小学校体育館
	3	はじめてのキッズダンスB	土曜、午後4時20分～5時	小4～6年生	20		
	4	空手	月曜、午後6時～7時30分	小・中学生	15	5月30日	青少年センター
	5	ランニング二色A	土曜(月2回)、午前9時～10時	小3・4年生	30	5月28日	二色小学校グラウンド
	6	ランニング二色B	土曜(月2回)、午前10時～11時	小5・6年生	30		
	7	実践空手道(親子参加可)	月・水曜、午後7時～8時	小・中学生	20	5月30日	総合体育館
	8	柔道	土曜、午後4時～5時30分	小・中学生	15	5月21日	第五中学校柔道場
	9	中高生ブレイクダンス	火曜、午後6時30分～7時30分	中・高校生	10	5月31日	青少年センター
	10	中高生HIPHOPダンス	金曜、午後6時30分～7時30分	中・高校生	10	6月10日	
文化講座	11	のびのび教室(月)	月曜、午後4時～5時30分	小学生	18	6月6日	
	12	のびのび教室(土)	土曜、午後3時～4時30分	小学生	18		
	13	図画	土曜、午後0時45分～2時15分	小学生	18	6月4日	
	14	習字	土曜、午前9時30分～11時	小2～6年生	25		
	15	やってみよう英会話	木曜、午後4時30分～5時30分	小4～6年生	18	6月9日	
	16	学習会	金曜、午後5時～6時30分	小3～6年生	18	6月3日	
	17	中高生とっさの英会話	火曜、午後6時30分～7時30分	中・高校生	18	6月7日	



善兵衛ランド

☎072-447-2020



春の夜空に、英雄ヘラクレスによって退治された怪物たち3つの星座が見えます。

ヘラクレスは、大神ゼウスの子で、生まれた時から英雄の素質を持っていました。生まれてすぐ、女神ヘラが差し向けた毒蛇を、素手で握りつぶしたほどです。成長して、12の冒険の旅に出ることになりました。

1つ目の課題は、ネメアの森に住み着いた、人食いライオンを倒す事でした。このライオンの皮膚は鉄よりも硬く、矢もこん棒も剣も通用しませんでした。最後はヘラクレスに三日三晩首をしめ続けられ退治されました。

次の課題は、アミモーネの泉に住むヒドラの退治です。ヒドラには頭が9つもあり、口から猛毒を出していました。ヘラクレスが1つの頭を切り落とすと、新しい頭が2つ生えてきます。女神ヘラの命を受けた化けガニも出てきて、ヘラクレスの足をはさもうとします。ヘラクレスは化けガニを足で踏みつぶしました。そして、ヒドラの頭を切り落としては、たいまつで焼き、最後の不死身の頭は、大きな岩の下に閉じ込めて退治することができました。

人食いライオンは「しし座」、化けガニは「かに座」、ヒドラは「うみへび座」として星座になり、春の夜空に並んでいます。

★天文イベント
春の星座観察会 [ID6998]
4月30日(土)午後7時30分～

★月の観察
4月7日(木)～9日(土)、14日(木)～16日(土)が適しています。

★惑星の観察
金星が昼過ぎまで観察できます。4月下旬には、水星も昼間に観察できます。夜間は、当分の間、観察できる惑星はありません。

★4・5月の休館日
水曜(5月4日は開館)、5月2日(月)・9日(月)～13日(金)
※4月28日(木)、5月31日(火)は、集会室と多目的室のみ利用可。

府立少年自然の家

▶予約・問合せ先 ☎072-478-8331、Fax072-478-8335
Eメールshizen@osaka-yha.or.jp

☆森のBBQ☆場
バーベキューガーデン奥貝塚



密が気になるこのご時世、自然の中で広々とバーベキューはいかがですか？

食材や調理器具を全てご用意した「手ぶらでらくらくセット」もあります。手ぶらで利用できますよ。(要予約)



- ★無料駐車場がすぐそば
★屋根があるので雨でもOK
★食材の持込も可能です(アルコール類の持込は不可)
★子ども向けのアスレチックも完備

- ▶期間 年末年始の休館日を除いた通年
▶時間 午前11時～午後3時
▶定員 10卓。感染症対策のため1卓4人まで(同居家族を除く)
▶利用料金 高校生以上320円、4歳～中学生160円(府内在住のかた1人あたり)、専用グリル・焼き網700円(1テーブルにつき)

手ぶらでらくらくセット
4人前9,980円～(食材・利用料・グリル・焼き網代を含む)

▶予約 5日前の午後5時まで



詳しくはこちら



今年のキャンペーンは「曜日の星を観察しよう！」

善兵衛ランドの望遠鏡で、日(太陽)・月・火(火星)・水(水星)・木(木星)・金(金星)・土(土星)を観察してシールを集めましょう。

達成者には、認定証と天体写真をプレゼントします。

▶期間 令和5年3月まで



自然遊学館

☎072-431-8457

観察調査活動に参加しませんか

サポーター、希望者のかたと一緒に取り組んでいます。主な活動は以下のとおりです。詳しくはお問合せください。

- ▶せんごくの杜昆虫調査 4～12月
▶二色の浜ビーチコーミング 11～3月
▶和泉葛城山生きもの調査 3～12月

生きものだいすき! 「クビキリギリス」



ピンク色の個体



頭部正面

～春をまちわびて～

緑の草原でバッタを見つけて口の赤さにギョッとしたことはありませんか? 「血吸いバッタ」という俗称があるぐらいで、本当の名前はクビキリギリスといいます。バッタというよりもキリギリスに近い昆虫です。名前の由来は噛むと離さず、ひっぱると首がちぎれてしまうことから。

バッタの仲間は寒くなる頃には死んでしまうイメージですが、このクビキリギリスはススキなどの深い茂みの根本近くで逆さまに茎にしがみつき、草になりきるようにして成虫で冬を越します。そして暖かくなると元気に動き始め、ほかのバッタたちがまだ幼虫の時期に産卵することができるのです。

クビキリギリスには緑色や茶色のものがありますが、まれにピンク色の個体が見つかることもあります。

問合せ先 自然遊学館 ☎072-431-8457

図書館

☎072-433-7200

◆おはなし会(土曜、午前11時～、2階視聴覚室)

▶4月9日・16日・23日・30日
絵本や紙しばいを読みます▶5月7日
5歳ぐらいからを対象にストーリーテリングをします。



◆映画会(子ども向け)

▶日時 4月24日(日)午後1時15分～2時30分▶場所 2階視聴覚室▶内容 「パンダコパンダ」(2本立て)▶定員 40人(定員になり次第締切)▶申込 窓口・電話で

◆4・5月の休館日

火曜、4月29日(金)、5月3日(火)～6日(金)

移動図書館「ひまわり号」の巡回日

☆4月8日(金)
フラワリータウンA棟前
15:15～16:00

☆4月20日(水)
蕎原会館
15:30～16:00

☆4月27日(水)
サンシティ貝塚管理棟前
15:00～16:00

☆5月11日(水)
半田桜塚住宅
14:00～14:45
府営三ツ松第2団地
15:00～15:45

※変更になることがあります。







# 生涯学習だより

## 郷土資料展示室 「貝塚市の指定文化財」展①

史跡丸山古墳出土のにはわ類や地蔵堂古墳群出土の須恵器類を中心に、市の指定文化財を紹介しします。



▶期間 5月14日(土)～7月3日(日)▶休室日 火曜、6月1日(水)・30日(木)▶場所 図書館2階郷土資料展示室▶観覧 無料  
問合せ先 社会教育課☎072-433-7205、ID:9134

## 貝塚市吹奏楽団 団員募集中



定期演奏会をはじめ、自主演奏会の開催や市主催行事での演奏活動をしています。

私たちと一緒に音楽を楽しみませんか。義務教育を修了し、希望楽器の経験が1年以上あるかたであれば大歓迎です。ブランクがあってもOKです。

詳しくは、楽団ホームページをご覧ください。

▶練習回数 月6回程度▶練習時間 午後6時～10時▶練習場所 コスモシアターなど

問合せ先 貝塚市吹奏楽団問合せフォーム(ホームページ内)、青少年教育課☎072-433-7333



ホームページ

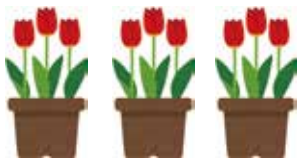
## 成年後見制度オンライン説明会 ～あなたの地域で つながる 広がる 総合支援型の成年後見制度～

5月1日から始まる憲法週間行事の一環として、Zoomによるオンライン説明会を開催します。

▶日時 5月18日(水)午後2時～3時頃▶対象 府内在住で成年後見制度を利用していないかた▶定員 50人(定員になり次第締切)

▶申込 件名に「憲法週間行事申込み」、本文に「氏名(ふりがな)、電話番号、参加時のニックネーム(表示名)、質問事項(あれば)」を記載し、Eメール(fc.oos.jinji@wm.courts.jp)で▶申込開始 4月27日(水)▶締切 5月13日(金)

問合せ先 大阪家庭裁判所事務局総務課☎06-6943-5692



## 4月号イベントカレンダー

( )内は掲載頁

4月 9日(土)	おはなし会(14)
16日(土)	二色の浜潮干狩り(11)※6月5日まで おはなし会(14) JFAフリスビードッグ公式選手権(13)※4月17日も
19日(火)	ほめて育てる子育て法(15)
23日(土)	おはなし会(14)
24日(日)	映画会(14) MOA健康づくりの日(15)
25日(月)	介護について語り合う場(12)※6月27日も
30日(土)	かいづかいぶき温泉リニューアルオープン(13) プレーパーク(12)※5月1日も 春の星座観察会(14) おはなし会(14)
5月 1日(日)	マリアと猫の手・鷹の爪「アフタヌーン・ライブ」(12)
7日(土)	ストーリーテリング(14)
8日(日)	市民民踊まつり(12) 市民バドミントン大会(11)
11日(水)	消費者のつとめ(6)
12日(木)	足の健康と笑いヨガ(12)
14日(土)	郷土資料展示室「貝塚市の指定文化財」展①(15)※7月3日まで
15日(日)	市民サッカー大会(11)※5月22日・29日も クラシックコンサート(12) ファアクラブ(12)
16日(月)	ダイエットボクササイズ(12)※全4回
17日(火)	ロビーコンサート「心ほっこりクラシック」(12) シニア世代の筋力アップ講座(12)※全5回
20日(金)	憲法週間市民のつとめ「差別と向き合うマンガたち」(15)
21日(土)	小学生バレーボール講座(11)※全9回 硬筆・毛筆講座(11)※各全40回
22日(日)	市民バレーボール大会(11) パパサロン(12)
27日(金)	げんぎに子育て(12)※全6回
6月 3日(金)	いすヨガ(12)※全5回



## コスモス市民講座

コスモス市民講座は、市の職員をリポーターとして派遣する「市役所出前講座」です。みなさんの自主的な学習活動を支援するとともに、市政に対する理解を深め、市民一人ひとりの参加による開かれた市政の推進を目的として実施しています。詳しくは、お問合せください。

### 開催できるかた

市内在住・在勤(学)で、10人以上の集まりであればどなたでも開催できます。10人に満たない場合はご相談ください。

### 市民講座の内容

コスモス市民講座一覧表から選んでください。講座一覧表および申込書は、社会教育課、広報交流課、各公民館、図書館、貝塚病院、保健・福祉合同庁舎に設置しています。

社会教育課のホームページにも掲載しています。

### 申込

開催予定日の3週間前までに、申込書を社会教育課か担当課へ持参・電話・ファックス・Eメールで。

### 開催時間・場所

時間は、平日午前9時～午後9時の2時間以内(これ以外の開催

は要相談)。場所は市内で申込者が確保してください。

※講座によっては、時間・場所などを指定することがあります。※行事・イベントなどの業務のため、日時のご希望にそえない場合もあります。

### 費用

リポーター(職員)の派遣の経費および資料代は無料です。

ただし講座によっては、原材料費などを負担していただく場合があります。

### 【申込・問合せ先】

社会教育課

☎072-433-7125

Fax072-433-7053

Eメールshakaikyoiku@city.kaizuka.lg.jp

kaizuka.lg.jp



ここは、市民グループ・団体などの情報発信の場です。記事の内容については各問合せ先へ、掲載については広報交流課(☎072-433-7231)へ。

掲載は、市内に活動拠点のあるグループや団体に限りますのでご了承ください。

## 講座 ほめて育てる子育て法

▶日時 4月19日(火)午前10時～正午▶場所 ひと・ふれあいセンター▶内容 叱らない・ほめて育てる・子どものやる気を引き出すコツを学びます▶参加費 500円

問合せ先 NPO法人えーる☎080-3130-3567

## MOA健康づくりの日

▶日時 4月24日(日)午前10時～午後1時▶場所 葛城の郷(木積4695、土地改良区内)▶内容 春の一日を楽しみながら、健康について一緒に考えてみませんか▶参加費 無料

問合せ先 河端☎090-3351-0339

## 憲法週間市民のつとめ 「差別と向き合うマンガたち」

要申込

子どもの頃から慣れ親しんだマンガ。このマンガの表現を通して、私たちは知らず知らずのうちに、すり込まれているイメージや価値観があることに気づきます。

マンガに潜む「偏見」を知ることで、差別について考えてみましょう。講師の吉村和真さんは「マンガを読む」ことが日常生活に定着するまでの歴史と、そのことが人間の思考や価値観にもたらす影響について研究し、マンガ研究の社会還元を進めています。



吉村和真さん

日時 5月20日(金)午後1時30分～(午後1時開場)

場所 コスモシアター中ホール

講師 吉村和真さん(京都精華大学専務理事・マンガ学部教授)

定員 450人(定員になり次第締切)

入場 無料[手話通訳・要約筆記あり。一時保育が必要なかたは、5月6日(金)までにお申込ください]

申込 住所・氏名・電話番号を、電話・ファックス・Eメールで

申込・問合せ先 人権政策課☎072-433-7160、Fax072-433-7511、Eメールjinkenseisaku@city.kaizuka.lg.jp





2月5日～

ふるさと知っとこ！館(貝塚市歴史展示館)で、東京2020オリンピック聖火リレーのトーチと、聖火リレーの際に走者が着用していた公式ユニフォームなどを展示しています。  
ぜひ、ご来館ください！

2月25日

一般財団法人国際文教慈善基金会様より、新型コロナウイルス対策備蓄用として、アルコール消毒液240個をご寄贈いただき、市から感謝状を贈呈しました。  
ありがとうございます。



動画はこちら

2月22日

視覚障害者のための教養講座「ホットワーク」が中央公民館で開催されました。この日は「鮭のチャンチャン焼き風」をメインとした料理に挑戦していました。

参加者は、ふれあい料理ボランティアさんとともに手際よく作っていき、野菜やフルーツたっぷりのメニューが完成しました。



3月5日

「俺の公民館～手作りうどん打ち～」が中央公民館で開催されました。

うどんの材料は粉・水・塩とシンプルですが、こねて踏んでのぼして切って茹でて…と沢山の工程があります。

そこで料理の達人「おやじの会」のかたが助っ人として登場！参加者は、不揃いながらもモチモチでこしのあるざるうどんを完成させ「自分で作ったうどんは格別」と話していました。



動画はこちら



3月7日

「楽しくフィットネス2～いっしょに動きましょう～」が中央公民館で開催されました。

前半はタオルを使ってストレッチを、後半は音楽にあわせてエクササイズ！

この日は、つげさんも飛び入り参加して、みなさんと一緒にダンスを楽しみました。



動画はこちら



3月8日

「ウクレレタ空コンサート」が山手地区公民館で開催されました。

オルオルウクレレとククルウクレレのクラブのみなさんが奏でるメロディーが、沈んでいく太陽と絡み合い、ゆったりと時が流れていきました。



動画はこちら



動画はこちら

3月9日

「ママの手作りアルバム」が子育て支援センターひだまりで開催されました。

保育つき講座なので、参加者は子どもと離れて受講。気になる子育て情報を交換しながら、時折笑いがこぼれるなどリラックスした雰囲気の中でアルバム作りをしていました。



動画はこちら



3月10日

「赤ちゃんからできるスキンケア・アレルギー講座」が保健・福祉合同庁舎で開催されました。

参加者は、赤ちゃんの皮膚の特徴について学んだ後、身体を洗う泡の作り方や保湿剤の塗り方を実際に行いました。また、熱心に質問している姿が見られ「病院へ行くほどではないけど、気になることが聞けて良かった」「泡作りはとても参考になった」と話していました。



**市長行動録**  
若いみなさんを激励

3月7日(月)、貝塚市出身で、春から陸・海・空の各自衛隊へ入隊予定、防衛大学校に入校予定のみなさんが、その報告に市役所へ来られました。



自衛隊は、国の平和と独立を守るという使命の下、領土・領海・領空を守る活動や、災害時の捜索・救助など、さまざまな活動に取り組まれています。市でも、せんごくの杜防災広場の整備などでは、自衛隊のみなさんから多大なご協力をいただきました。  
来庁された5人の方々、一人ずつ入隊・入校を志された動機や抱負を語ってくださいました。「国民の役に立つ仕事が見たい」「国家のために働きたい」と力強く話されるみなさんの決意に満ちた表情が印象的でした。

私は、現在の緊迫した世界情勢に触れながら、防衛という任務の重要性を述べ、若いみなさんを激励しました。

また、東日本大震災が発生したときの自らの経験を踏まえながら、災害対応任務の大切さについて語りました。

高い志を持ち、貝塚市から羽ばたいていくみなさんを誇りに思い、心から応援いたします。これから色々な困難もあると思いますが、初心を忘れず頑張ってください。

問合せ先

秘書課  
072-433-7316



つげさんフェイスブック



つげさんツイッター

