



提案イメージ図(今後変更の可能性がありますが)

現在、令和4年5月の供用開始に向け、新庁舎の整備を進めています。

新庁舎整備の基本理念である「人がつどい 未来輝く 安全・安心な庁舎」の実現をめざして、新庁舎に市民福祉センターや教育庁舎、保健・福祉合同庁舎などにある行政機能を統合することで、市民のみなさんの利便性を高めるとともに、防災拠点としての機能を整備します。

また、供用開始に合わせ、様々な分野で人工知能(AI)などの情報通信技術(ICT)を活用した、効率的・効果的な行政サービスの提供をめざします。

今月号のトピックス

- 令和2年度 市政運営方針…2ページ
- 令和2年度 当初予算…3ページ
- 新型コロナウイルス感染症について…4ページ
- は～もに～ばすの運行ルート・ダイヤの変更と運賃改定…9ページ
- 親世帯近居型など定住促進支援制度…11ページ
- 憲法週間市民のつどい…15ページ
- かいづか国際交流協会と一緒に活動しませんか…15ページ



広報かいづかに掲載した市のイベントについて、**新型コロナウイルス感染症対策により中止または延期**となる場合がありますので、詳しくは市ホームページまたは各問合せ先でご確認ください。

なかなかええやん!貝塚市

せんごくの杜に里山交流センターがオープン!

せんごくの杜里山保全エリアに「里山交流センター」がオープンしました。

せんごくの杜は、市の中央部、市街地に近接しながら、豊かな自然を誇っています。平成26年から始まった里山再生活動は年々活動の輪を広げ、市内各地から元気な老若男女が集まっています。今後、子育て活動や環境学習など、より広がりをもって充実した活動が行われるよう、里山交流センターを整備しました。

里山における多様な活動のほか、老いも若きも和気あいあいと交流し、自然と親しめる場として、市民のみなさんの積極的な利用をお願いします。

【施設概要】

床面積：約100㎡(30～40人で使える85㎡のミーティングルーム有り)
利用期間・時間：午前9時～午後5時(年末年始を除く)
使用料：1時間300円(公益に資する利用の場合免除)
申込方法：市内在住のかたは使用予定日の60日前から、その他のかたは30日前から申込可。使用許可申請書を政策推進課へ提出

提出・問合せ先 政策推進課 ☎072-433-7093



令和2年度 市政運営方針

「第5次貝塚市総合計画」の理念である「魅力かがやき 未来へつなぐまち 貝塚」の実現に向けた、令和2年度の市政運営方針の概要と主な事業をお知らせします。金額は本年度予算です。
市政運営方針全文は、市のホームページに掲載しています。

問合せ先 政策推進課 ☎072-433-7055

イメージ



子ども・子育て交流施設 (つげさん広場)設置事業 815万2千円

子育て中の保護者が子育てに関する情報交換をしたり、悩みを共感できる施設を開設し、子育てに関する不安感や孤立感を和らげ、子育てを楽しむことができるよう支援します。



永寿小学校特認校実施事業 58万8千円

本市で初めて市内全域からの通学を可能とした特認校制度を開始します。
大阪体育大学と連携して様々な運動を経験する機会を設けるとともに、タブレットを1人1台使用した先進的なICTの授業を行います。



木島認定こども園耐震化事業 2,136万6千円

木島認定こども園の耐震化を含めた大規模改修を実施し、保育・教育環境の向上を図ります。



学校園水泳授業充実事業 4,861万8千円

天候や気温に左右されることなく学校園水泳授業を行うため、今年5月から民間の屋内プールで実施し、さらにインストラクターによる指導を受けることにより、子どもたちの泳力の向上を図ります。



スポーツ交流推進事業 290万円

ジュニアアシスト卓球アカデミーのコーチ・選手による、児童を対象とした「子ども卓球教室」を新たに実施します。
また、昨年好評であった「市民卓球交流フェスティバル」を引き続き実施し、広く市民に卓球が普及するよう取組みます。



JR東貝塚駅バリアフリー化 および周辺整備の推進 3億9,000万円

JR西日本が行うJR東貝塚駅バリアフリー化(エレベーター設置)整備事業に対し、支援を行います。
また、駅前広場や周辺道路を整備し、駅利用者の利便性・安全性の向上を図ります。



観光魅力づくり事業 500万円

観光客のニーズ調査を実施し、環境整備、効果的なイベント企画などの5カ年の観光事業計画を策定し、市内観光周遊コースの整備を進めます。
また、本市以南に位置する府内4市3町および和歌山県北部の市町と連携し、広域的な観光事業を展開します。

芝生はイメージ



せんごくの杜利活用事業 859万6千円

ドローンフィールドの一部に整備した芝生広場(11,500㎡)の利用促進を図ります。
また、ドローンフィールド内の新たな活用としてレーザー測量基準点を設置し、ドローンレーザー測量検定が実施可能な施設として整備します。

イメージ図



新庁舎整備事業 6億2,902万5千円

令和4年5月の供用開始を目指し、行政機能を統合し、防災拠点機能を備えた新庁舎を整備します。
令和2年度は、設計業務、調査業務、準備工事の後、来年1月から新庁舎建設工事に着手します。

令和2年度 当初予算

予算総額 741億2,075万円 (5.1%↑)

問合せ先
行財政管理課
☎072-433-7266

予算に関する詳しい資料は、市のホームページや図書館、行財政管理課で閲覧できます。

一般会計 352億9,099万円(4.4%↑) (1人当たり409,432円)

%は、一般会計予算に占める割合を示しています。()内は、1月末現在の住民基本台帳登録者数86,195人で割った市民1人当たりの金額です。

歳入

市税

みなさんから納めていただく税金

115億9,771万円 32.9%
(134,552円)

国庫支出金

特定の事業に対して国から支出される負担金や補助金

65億1,764万円 18.5%
(75,615円)

地方交付税

地方公共団体の税収などの格差を調整するため、国が地方公共団体に代わり徴収し配分するもの

51億3,732万円 14.5%
(59,601円)

市債

建設事業の実施や、財源不足に対処するための長期借入金

38億9,672万円 11.0%
(45,208円)

府支出金

特定の事業に対して府から支出される負担金や補助金

28億1,453万円 8.0%
(32,653円)

譲与税・各種交付金

使い方の決まっていない国や府からの交付金など

21億7,782万円 6.2%
(25,266円)

繰入金

基金(貯金)の取り崩しなど

16億9,134万円 4.8%
(19,622円)

使用料・手数料、分担金・負担金

保育料やごみ処理手数料など、みなさんに負担していただく収入

5億3,624万円 1.5%
(6,222円)

その他

寄付金、繰越金、貸付金等の返還金収入、財産売却収入など

9億2,167万円 2.6%
(10,693円)

歳出(目的別)

民生費

生活保護、子育て支援、高齢者・障害者福祉など

160億7,317万円 45.5%
(186,474円)

総務費

企画・人事・税務など市役所の運営、コミュニティ、文化振興など

39億4,123万円 11.2%
(45,725円)

衛生費

健康増進、ごみ・し尿の処理など

34億9,834万円 9.9%
(40,586円)

土木費

道路、河川、住宅、交通安全施設の整備や管理など

34億6,453万円 9.8%
(40,194円)

公債費

市債(長期借入金)の返済

31億6,624万円 9.0%
(36,734円)

教育費

学校教育、社会教育、スポーツ振興など

29億6,093万円 8.4%
(34,351円)

消防費

消防や防災対策など

13億3,703万円 3.8%
(15,512円)

議会費

市議会の運営

2億6,696万円 0.8%
(3,097円)

その他

農林業、商工・労働対策など

5億8,256万円 1.6%
(6,759円)

令和2年度一般会計当初予算は、市の主な財源である市税が前年度と比較し0.5%の減少となる厳しい財政状況の中で、まちづくりの理念である「魅力かがやき 未来へつなぐまち 貝塚」の実現に向けた編成となりました。

新庁舎整備事業やJR東貝塚駅バリアフリー化および周辺地区整備事業、木島認定こども園の耐震化など、未来を見据えた事業へ重点的に配分し、普通建設事業費が増加したことなどにより、前年度と比較して4.4%の増加となりました。

また、特別会計および公営企業会計を含めた当初予算の総額は、市立貝塚病院の医療機器更新や、津田浄水場の自家発電装置設置費用を計上したことなどにより、前年度と比較して5.1%の増加となりました。

当初予算の概要

※金額は端数調整を行い万円単位で表示

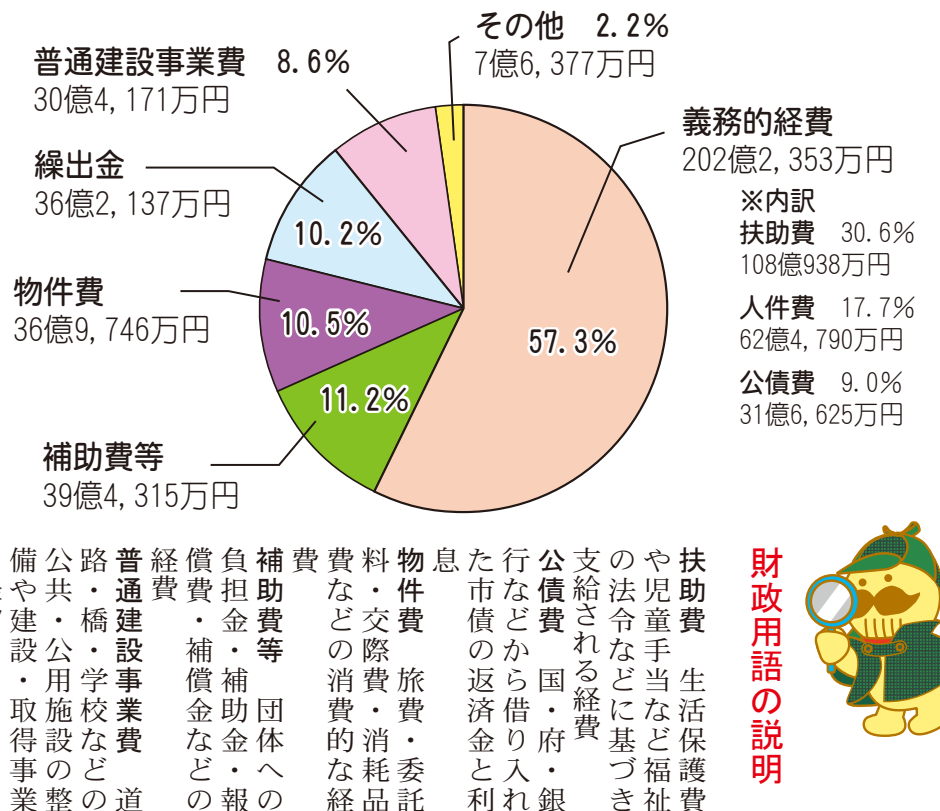
区分	令和2年度	令和元年度	増減率(%)	
一般会計	352億9,099万円	337億8,848万円	4.4	
特別会計	国民健康保険	100億6,190万円	101億2,136万円	-0.6
	財産区	9億7,137万円	9億8,443万円	-1.3
	介護保険	78億4,541万円	74億3,292万円	5.5
	後期高齢者医療	11億9,513万円	11億2,108万円	6.6
	小計	200億7,381万円	196億5,979万円	2.1
公営企業	水道事業会計	30億271万円	27億6,313万円	8.7
	下水道事業会計	60億5,064万円	56億1,309万円	7.8
	病院事業会計	97億260万円	87億1,721万円	11.3
合計	741億2,075万円	705億4,170万円	5.1	

一般会計：市税・地方交付税を主な財源として、教育・福祉・道路・公園など市が行う事務・事業を経理する中心的会計。

特別会計：特定の事業を行う場合、または一般会計と区分して経理する必要がある場合に設置する会計。

公営企業：地方公営企業法の適用を受け、原則としてその事業経費のすべてを事業収入で賄い、独立採算制をとる会計。

歳出(性質別)



財政用語の説明



※歳入と歳出については、金額の大きい順に表示しています。

遊びと相談

場所・問合せ先(申込不要)
市子育て支援センター ☎072-468-8224

Table with 2 columns: Activity (e.g., おひさま, ぷちおひさま) and Time/Details.

※相談日には身体計測をします。(母子健康手帳をお持ちください)

子育て

子育て支援センター ひだり 交流会
日時 4月14日(火)・15日(水)
場所 子育て支援センター



ひろば

《園庭開放》

Table with 2 columns: 場所 (Location) and 電話番号 (Phone Number).

詳しくは、平日午前9時～午後5時に直接お問合せください。

市子育て支援センター
リズムを楽しもう!!
講師 榎田さん

「第2期貝塚市子ども・子育て支援事業計画」を策定
「子ども・子育て支援法」に基づき令和2年度

子育て支援センター
ひだり 交流会
日時 4月14日(火)・15日(水)

児童扶養手当の振込
5月期(3～4月分)の児童扶養手当を5月11日(月)に受給者口座に振り込みます。

子育て支援センター
ひだり 交流会
日時 4月14日(火)・15日(水)

児童扶養手当額が変更
4月分から児童扶養手当の支給額が変更されました。

子育て支援センター
ひだり 交流会
日時 4月14日(火)・15日(水)

児童扶養手当額が変更
4月分から児童扶養手当の支給額が変更されました。

子育て支援センター
ひだり 交流会
日時 4月14日(火)・15日(水)

児童扶養手当額が変更
4月分から児童扶養手当の支給額が変更されました。

新型コロナウイルス感染症について

●市民のみなさんへ

風邪や季節性インフルエンザ対策と同様、一人ひとりの咳エチケットやうがい・手洗いの励行、人混みに出向く際にはマスクを着用するなど、感染症対策に努めてください。

●インターネット上の情報について

ネット上には、新型コロナウイルス感染症についての様々な情報が流れていますが、中には事実と異なる情報もあります。厚生労働省や大阪府、貝塚市などが発信する正確な情報に基づき、落ち着いて行動してください。

●新型コロナウイルス感染症についての相談窓口

Table with 3 columns: 連絡先 (Contact), 受付日時 (Hours).

●小学校などの臨時休業に対応する保護者などの相談窓口

厚生労働省では、小学校などの臨時休業などにより仕事を休まざるをえなくなった保護者や、個人で業務委託契約などで仕事をしているかたの支援に関する相談を受け付ける窓口を設置しています。

学校等休業助成金・支援金等相談コールセンター ☎0120-60-3999(7リ-ダ 作ル)、平日・土・日・祝日午前9時～午後9時

問合せ先 健康推進課 ☎072-433-7000

●経営相談窓口

経済産業省は新型コロナウイルス感染症の流行により、影響を受けるまたはその恐れがある中小企業・小規模事業者を対象として相談窓口を設置しています。

【最寄りの相談窓口】

貝塚商工会議所(貝塚市二色南町4-7) ☎072-432-1101

日本政策金融公庫 泉佐野支店(泉佐野市上町3-1-6) ☎072-462-1355

●特別労働相談窓口

大阪労働局において、新型コロナウイルス感染症の影響による特別労働相談窓口が開設されています。

大阪労働局特別相談窓口 ☎0120-939-009(7リ-ダ 作ル)

問合せ先 商工観光課 ☎072-433-7193

福祉

**特別児童扶養手当
特別障害者手当
などの月額を改定**

4月分から手当額(月額)が次のとおり改定されます。

手当	金額
特別児童扶養手当(1級)	52,500円
特別児童扶養手当(2級)	34,970円
特別障害者手当	27,350円
障害児福祉手当	14,880円
福祉手当(経過措置分)	14,880円

問合せ先 障害福祉課
072-433-7072

手話奉仕員養成講習会

聴覚障害のあるかたへの理解を深めるとともに、その社会参加を促進するため、ボランティア活動に意欲をお持ちのかたを対象に開催します。

日時(各40回) ①5月12日(来年3月9日、火曜)午後1時～3時(9月22日、2月23日除く)
②5月13日(来年2月24日、水曜)午後7時～9時(8月12日、12月30日除く)

場所 市民福祉センター
対象 市内在住・在勤で、初めて手話を学ぶ18歳以上のかた
定員 各24人(多数の場合抽選)
費用 3300円(テキスト代)

大阪府要約筆記者養成講座

申込 往復はがきに住所・氏名(ふりがな)・年齢・電話番号・①②のいずれかを返信面に住所・氏名を記入のうえ郵送

日時(全21回) 6月27日(12月5日、土曜)午後1時～5時

場所 大阪府立福祉情報コミュニケーションセンター

対象 府内在住・在勤(学生、要約筆記者として活動する意思のあるかた)

定員 各10人①手書きコース②パソコンコース

受講料 無料(テキスト代は実費負担あり)

申込 府のホームページまたは、郵送で

※申込書は市障害福祉課でも配布しています。

締切 5月11日(月)消印有効

申込・問合せ先 〒562-0023 大阪府箕面市粟生間谷西2-2-6 橋高方 特定非営利活動法人大阪府中途失聴・難聴者協会 府民お問合せセンター
06-6910-8001

大阪府点訳・朗読奉仕員中級養成講座

技術力の向上を目指す講座を実施します。

日時(各24回) 6月25日(12月24日の木曜)7月23日(8月13日、11月12日除く)

①点訳奉仕員中級講座
午後1時30分～3時30分(12月24日は午前10時～正午)

②朗読奉仕員中級講座
午前10時～正午

場所 大阪府立福祉情報コミュニケーションセンター

対象 原則、府内在住・在勤で、初級養成講座の修了者または、同等と認められるかた(初心者不可)

定員 各25人

受講料 無料(教材費の一部負担あり)

申込 府のホームページまたは、ファックス・郵送で

※申込書は市障害福祉課でも配布しています。

締切 5月19日(火)必着

申込・問合せ先 〒543-0072 大阪市天王寺区生玉前町5-25 大阪府盲人福祉センター内(二財)大阪府視覚障害者福祉協会大阪府点訳・朗読奉仕員中級養成講座担当
06-6772-0024
06-6772-0042

点訳奉仕員養成講習会



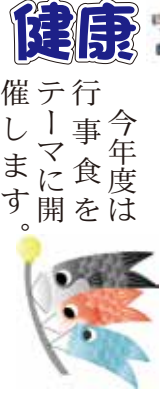
点訳の基礎技術を習得していただく講習会を開催します。

日時(全10回) 5月11日(7月13日、月曜)午前10時～11時30分

場所 市民福祉センター2階講座室3

対象 講習会修了(8回以上出席)後、市点訳奉仕会

幼児食講習会



今年度は行事食をテーマに開催します。

今回は「みんなで楽しむこと」をテーマに開催します。

日時 5月1日(火)午前10時～11時

場所 福祉合同庁舎

対象 離乳食を学ぶ小学者(対象児もと保護者(対象児の保育あり、保護者のみ可))

定員 15組

参加費 500円(昼食代含む)、幼児1人につき2000円追加

申込・問合せ先 健康推進課 072-433-7000

中止になりました

健康相談

市民を対象に、血圧・体重・体脂肪率・体内年齢などの測定と尿検査をします。

禁煙相談・生活習慣病予防についての栄養相談をご希望のかたには、保健師や管理栄養士が相談に応じます(要申込)。

日時 5月1日(金)午後1時30分～3時

場所 保健・福祉合同庁舎

申込・問合せ先 健康推進課 072-433-7000

大型連休中の診療案内 休日急患診療所

診療科目	内科(応急処置のみ)	歯科(応急処置のみ)	障害者歯科(通常の受診が困難なかた)
診療日	4月29日(水) 5月3日(日)～6日(水)		5月3日(日)
診療時間	午前10時～正午 午後1時～4時	午前10時～正午	午前10時～正午(電話予約制)
場所	保健・福祉合同庁舎内		
問合せ先	072-432-1453(診療日の受付時間内のみ)		

泉州北部小児初期救急広域センター

診療科目	小児科(中学生以下)	
診療日	5月2日(土)	4月29日(水)、5月3日(日)～6日(水)
診療時間	午後5時～10時	午前9時～正午 午後1時～4時 午後5時～10時
場所	岸和田メディカルセンター内(岸和田市荒木町1-1-51)	
問合せ先	072-443-5940(診療日の受付時間内のみ)	

大会で優秀な成績

(木曜午前開催)に入会し、地元での点訳ボランティア活動が継続可能な62歳未満のかた

講師 井上誠一さん(市視覚障害者協会副会長)

定員 10人(市内在住者を優先し、定員になり次第締切)

受講料 無料

申込・問合せ先 点字図書室 072-433-7080

視覚障害者対象教養講座「ホットワーク」

製作・料理・音楽鑑賞などの講座に参加しませんか。随時申込できます。

日時(全10回) 5月26日(3月23日、原則第4火曜)午前10時～正午

参加費 実費徴収あり

タクシー利用料助成対象者拡大と利用枚数増加

精神障害者保健福祉手帳1級のかたも対象となります。

対象 ①下肢、体幹、視覚、心臓、腎臓、肝臓、呼吸器、ぼうこうまたは直腸、小腸、免疫の機能障害を持つかたと上肢、下肢機能障害がともにあるなど総合判定1・2級のかた

②療育手帳Aを持つかた

③精神障害者保健福祉手帳1級のかた

助成額 タクシー初乗り運賃の9割相当額(年間最大48枚のチケットを交付)

申請 身体障害者手帳・療育手帳・精神障害者保健福祉手帳、印鑑を持って窓口へ

※申請が5月以降になると、チケットの交付枚数が減ります。

申請・問合せ先 障害福祉課 072-433-7012

市立東共同浴場(ときわ湯)回数券

中学生(64歳)のかたが利用できる回数券を、令和3年2月28日まで販売しています。駐車場も完備しています。ぜひ、ときわ湯をご利用ください。

回数券 2500円(11枚綴り)※通常は1回2500円

使用期限 令和3年3月31日

販売場所 ときわ湯(東1区)

営業時間 午後4時～10時30分(毎週水曜休み)

問合せ先 福祉総務課 072-433-7030



保険・年金



国民健康保険 人間ドック 脳ドックの補助

受診前に申請すると、人間ドック(26,000円以内)・脳ドック(28,000円以内)の補助が受けられます(年度内各1回限り)。人間ドックの補助を受けるかたは、特定健康診査は受けられません。

対象 市の国民健康保険に継続して1年以上加入されている30歳以上で、前年度までの保険料を完納している世帯のかた

人間ドック 脳ドック	市立貝塚病院・河崎病院・葛城病院・鳳総合健診センター・多根クリニック・大阪市立大学医学部附属病院 MedCity21・中之島クリニック・大阪警察病院附属人間ドッククリニック・ベルクリニック
人間ドックのみ	青山病院・大野クリニック・アムスニューオータニクリニック・聖授会 総合健診センター・聖授会 OCAT予防医療センター・りんくうタウンクリニック・新泉南病院・府中クリニック・岸和田徳洲会病院・帝国ホテルクリニック・心斎橋クリニック・アクティ健診センター
脳ドックのみ	白井病院・富永病院・森内脳神経クリニック

申請・問合せ先 国保年金課 ☎072-433-7036

国民年金保険料額前 納割引額

納付書は、日本年金機構から4月上旬に送付されますので、金融機関・コンビニで納付してください。

保険料をまとめて前払い(前納)すると、割引があります。また、口座振替で前納すると、割引額がより多くなります。毎月納付の口座振替割引は、早割(当月分を当月末日振替)に限り、翌月末日の振替に割引はありません。

2 ☎ 問合せ先
072・433・1112
貝塚年金事務所

	現金納付	口座振替
毎月納付	16,540円×12回(なし)	16,490円×12回(50円×12回)
6カ月前納	98,430円×2回(810円×2回)	98,110円×2回(1,130円×2回)
1年前納	194,960円(3,520円)	194,320円(4,160円)
2年前納(令和2・3年度)	383,210円(14,590円)	381,960円(15,840円)

※年金事務所予約ダイヤル ☎0570・054890
()内は割引額

退職(失業)による 国民年金保険料の 特例免除

20歳以上60歳未満のかたが会社を退職(失業)したときは、国民年金に加入届を出し、保険料を納めます。しかし、退職(失業)により保険料を納めることが困難な場合には、本人の申請によって保険料を免除する特例制度があります。

この制度は、退職日の翌日の属する月の前月から翌々年の6月分までが対象です。ただし、配偶者や世帯主に一定額以上の所得があるときは、免除が認められない場合があります。免除を希望されるかたは、申請してください。

持物 年金手帳または基礎年金番号のわかるもの(納付書など)・退職(失業)を確認できる公的機関の証明(雇用保険受給資格者証、離職票など)・認印
申請・問合せ先 国保年金課 ☎072・433・7036

介護保険料



◆65歳以上の介護保険料 保険料の年額が確定するまでは、平成30年中の所得金額などをもとに暫定計算した保険料を納めてください。令和元年中の所得金額などをと、本年度保険料を7月に確定計算します。

◆年金からの徴収(特別徴収) 2月に保険料を年金から徴収されたかたは、原則として同じ金額を4・6・8月の年金から仮徴収します。通知書は送付しません。

◆口座振替や納付書での支払(普通徴収) 4・6月は支払いがありません。7月に決定する保険料を9期(7月〜翌年3月)で納めてください。

◆後期高齢者医療保険料 4・6・8月の年金から同額を仮徴収します。また、7月に決定する保険料額と仮徴収金額との差額は、10・12・2月の年金から徴収します。

◆健康診査(無料) 受診券を4月下旬〜5月上旬に送付します。年度途中に75歳になるかたには誕生日の翌月に送付します。受診券に記載された有効期限内に、指定医療機関で健康診査(1回)を受けてください。

◆歯科健康診査(無料) 歯科健康診査のお知らせを4月下旬〜5月上旬に送付します。年度途中に75歳になるかたには誕生日の翌月に送付します。

◆人間ドック 被保険者を対象に2万6000円を限度として、人間ドック受診費用の一部を助成します。申請は年度内

健康都市宣言

私たちの願いは、お互いに支えあいながら、生涯にわたり健康で生き生きと幸せに暮らすことです。そのために、「自分の健康は自分でつくり自分を守ることを基本とし、市民がともに助けあい、民間と行政が連携しながら健康づくり・体力づくりを進めていきます。」ここに貝塚市を「健康都市」とすることを宣言します。

能率的な学習方法とは

昔から、睡眠時間を削って深夜遅くまで勉強することが、受験で合格を勝ち取る必須条件だと思われていました。しかし最近、睡眠の意義や役割などが科学的に明らかになり、こうした考え方が改められました。眠っている間に記憶の固定処理が行われるといいます。反対に睡眠不足が学習や記憶に影響を与えてしまうのです。おそらく睡眠時間が短いと記憶の定着が低下するためではないかと考えられています。事実、睡眠は脳の老廃物であるアミロイドBを処理する時間として重要で、覚醒時に比べ、睡眠中に2倍の速度で排出されます。睡眠を削って勉強するよりは、しっかりと眠ったほうが成績は良くなるという論理です。ただし、睡眠が10時間以上と長すぎる場合は、うつ病のリスクが高くなることが報告されています。適切な睡眠時間は7〜8時間。大人も子どもも、夜も眠らない生活環境になりがちな現代社会ですが、子どもたちにとって、徹夜は脳の働きを悪くします。免疫力にも関係します。特に受験生を持つお父さん、お母さん、ご理解ください。成績を上げる鍵、風邪予防の鍵は、適切な睡眠なのです。



問合せ先 貝塚市医師会 ☎072-423-4130



で1回限りです。助成金は口座振込で後日支給します。持物 人間ドックの領収書、検査結果通知書、被保険者証、口座情報がわかるもの、印鑑
申請・問合せ先 市高齢介護課 ☎072・433・7036
040・府後期高齢者医療広域連合 ☎06・4790・2031



家庭用電動式 生ごみ処理機 購入助成

生ごみ処理機を使用することで、生ごみを家庭菜園の野菜や花への堆肥として利用できます。また、堆肥として利用できなくても、乾燥させることによって、ごみ量の軽減につながります。

大型連休中も ごみの収集は通常通りです



大型連休中も、ごみの収集は通常通り(月～金)行います。ごみは必ず朝8時45分までに出してください。

岸和田市貝塚市クリーンセンターへの直接持ち込みも受付しています。受付時間は月～金曜午後1時～5時(4時30分までに入場)です。祝日も受付しています。

なお、搬入の際は「一般廃棄物搬入証明書」が必要です。

問合せ先 廃棄物対策課 ☎072-433-7009

岸和田市貝塚市クリーンセンター ☎072-436-5389

排ガス中のダイオキシン類濃度測定結果

岸和田市貝塚市クリーンセンターの定期ダイオキシン類濃度測定結果をお知らせします。

問合せ先 岸和田市貝塚市クリーンセンター ☎072-436-5389

(単位: ng-TEQ/m³)

Table with 4 columns: 測定炉 (Measurement Furnace), 測定日 (Measurement Date), 濃度 (Concentration), 排出基準 (Emission Standard). Rows show data for three furnaces with concentrations ranging from 0.000005 to 0.0000012.

※ng-TEQ/m³: 排出ガス1m³(0℃、1気圧)あたりのダイオキシン類の量。1ngは10億分の1g。

その端数を切り捨てた額で、2万円まで申請購入後に窓口で必要書類についてはお問合せください。 ※先着順。予算額に達した段階で終了します。 申請・問合せ先 廃棄物対策課 ☎072-433-7007

太陽光パネル 蓄電池の共同購入 参加者募集

日々の生活に使う電気を自宅の屋根で発電できる太陽光パネル、そして発電した電気を夜間も有効に活用し災害時にも役立つ蓄電池。この機会におトクに購入しませんか? 府内各地で説明会を開催予定です。 参加登録は6月30日(火)までです。詳しくはホームページをご覧ください。 問合せ先 みなのおうちに太陽光 ☎0120-758-0120 (固定電話) ☎0570-075-300 (携帯電話) P.300 (H.S.)

各種相談



交通事故、金銭の貸借、近隣トラブル、損害賠償、など。 日時: 4月4日(水) 場所: 市民相談室(貝塚) ☎072-433-7006

無料相談会 民事調停手続き

行政書士会、予約・問合せ、事務所。 日時: 4月4日(水) 午後1時～4時 場所: 市民相談室(貝塚) ☎072-433-7006

行政書士の相談 遺言の相談

日曜日(金)午後1時～4時。 場所: 市民相談室(貝塚) ☎072-433-7006

中止になりました

成年後見制度説明会

「なるほど! 分かる成年後見」

日時: 5月21日(木)午後2時～4時30分

場所: 大阪家庭裁判所8階大会議室

(大阪市中央区大手前4-1-1)

対象: 成年後見制度を利用したい方

定員: 5名(先着順)

申込: 電話 ☎06-6943-5692 の電話で3人まで予約可

申込開始: 5月7日(木)午前9時

申込・問合せ先: 大阪家庭裁判所事務局総務課広報係

☎06-6943-5692 (平日午前9時～午後5時)

中止になりました

お茶の間消費生活だより(99)

消費生活センター 一人で悩まず、気軽に相談を!

消費生活センターでは「商品やサービスの契約で事業者とトラブルになった」「製品を使ってけがをした」などの消費者と事業者間のトラブルについて相談できます。消費生活相談員が交渉の方法や解決策について助言し、ケースによっては交渉の手伝い(あっせん)をすることもあります。消費生活相談員には守秘義務があります。安心してご相談ください。

貝塚市消費生活センターでは平日午前10時～正午、午後1時～4時30分の間相談の受付をしています。また局番なしの188でお近くの相談窓口につながります。

相談・問合せ先 消費生活センター(市民相談室内) ☎072-433-7190

相談

★土・日・祝日は休み。相談は無料です

〈市代表番号 ☎072-423-2151〉

Table of consultation services with columns for 相談 (Consultation), 日 (Date), 時 (Time), 場所 (Location), 問合せ先 (Contact). Includes services like 一般相談, 法律相談, 消費者相談, 就労相談, 教育相談, 行政相談, 総合生活相談, 進路選択支援相談, 人権相談, 女性相談, 母子・父子相談, 家庭児童相談, 結婚相談, 医療相談.

広告

人材募集



貝塚市職員



- ◆事務職上級 10人程度
 - 対象 平成22年4月2日以前に生まれ、1日に生まれ
 - 程度 小上級 5人
- ◆技術職上級 若干
 - 対象 昭和45年4月2日以前に生まれ、いずれかに該当する
 - ①大学(短大除く)で化学の専門学科を専攻し卒業したかた
 - ②①と同等の専門知識による経験があるかた
 - ③土木の専門知識の資格があるかた
- ◆技術職化学上級 若干
 - 対象 昭和45年4月2日以前に生まれ、いずれかに該当する
 - ①大学(短大除く)で化学の専門学科を専攻し卒業したかた
 - ②①と同等の専門知識による経験があるかた
 - ③化学の専門知識の資格があるかた

延期になりました

※卒業は、令和3年3月に卒業見込みのかたも含まれません。

●いづれも

◆試験期間 5月1日(金) 14日(木)午前8時45分〜午後5時15分(土・日・祝日除く)

※郵送の場合は5月14日(木)までの消印有効

◆一次試験 5月31日(日)

◆採用日 令和3年4月1日(予定)

◆申込書配布・申込・問合せ 人事課 ☎072・433・7324



貝塚病院正職員

貝塚病院運営審議会は、学識経験者や市民などで構成

貝塚病院 運営審議会委員

成し、貝塚病院の運営について審議・調査などを行っています。

この度、広くみなさんの意見を反映させるため委員を募集します。

◆対象 4月1日現在、市内在住で、住民登録・外国人登録がある20歳以上のかた(他の審議会などの委員・市議会議員・市職員は除く)

◆定員 1人

◆任期 委嘱後2年間

◆審議開催日 年2回(平日午後の予定)

◆応募方法 用紙(書式は自由)に住所・氏名・性別・年齢・電話番号・経歴・応募理由・病院についての意見を記入し、ファックス・Eメール・郵送・持参のいずれかで

◆書式はホームページからダウンロードも可能。

◆締切 4月24日(金)必着

◆結果は、貝塚病院運営審議会委員公募選定委員会で書類選考し、応募者全員に通知します。

◆応募・問合せ先 〒597-10015 堀3-10-20 貝塚病院総務課 ☎072・422・5865、FAX 072・439・6061 Eメール hospo@city.kaizuka.lg.jp

学校ボランティア

幼・小・中学生の学習支援、外国語活動やクラブ活動の補助、学校支援をしていただけるボランティアを募集します。

詳しくはお問合せください。

◆対象 満18歳以上で、教育に熱意のあるかた

◆申込・問合せ先 学校教育課 ☎072・433・7131

税

固定資産税の減免制度

固定資産税・都市計画税の支払いが困難で、次のすべての項目に該当するかたに税額の2分の1を減免する制度があります。該当するかたは、毎年申請が必要です。

◆対象 ①固定資産税(都市計画税含む)の年税額が5万円以下

②居住家屋の延べ床面積が70㎡以下

③所有者が特別障害者・寡婦・寡夫・65歳以上(1月1日現在)のいずれか

④所有者の居住資産以外に土地・家屋の所有がない

⑤所有者および所有者と生計を同じくする全員の所得が住民税均等割非課税

募集 貝塚市環境保全条例の一部を改正する条例(案)パブリックコメント

市議会では、市民が健康で安全かつ快適な生活を営むことのできる良好な環境を確保するため、防災・環境問題対策特別委員会で検討を重ね、貝塚市環境保全条例の一部改正(案)をまとめましたので、市民のみなさんからご意見を募集します。

なお、ご意見は個人情報を除き、ホームページで公表する場合があります。

◆閲覧期間 4月10日(金)~24日(金)

◆閲覧場所 議会事務局(土・日除く)、山手・浜手地区公民館(水曜除く)、市ホームページ(視覚障害があるかたで閲覧を希望する場合は、事前にお問合せください)

◆提出方法 住所・氏名・電話番号・意見を記入し(様式は自由)、郵送・ファックス・Eメール・持参で

◆締切 4月24日(金)必着

◆提出・問合せ先 〒597-8585 畠中1-17-1 議会事務局 ☎072-433-7311、Fax072-433-7313 Eメール: gikai@city.kaizuka.lg.jp

税限度額以下

◆申請期限 納期限(今年度第1期分から申請する場合)には6月1日(日)まで

◆持物 納税通知書・印鑑

◆申請・問合せ先 課税課 ☎072・433・7253

◆本年度 市・府民税の申告期限を4月16日まで延長

◆新型コロナウイルス感染症の拡大防止の観点から、令和元年度の申告所得税、贈与税および個人事業者の消費税の申告・納付期限が延長になりました。

これに伴い、本年度個人市・府民税の申告期限を4月16日(木)まで延長します。

◆申告・問合せ先 課税課 ☎072・433・7250

貝塚病院総長の就任



4月1日付で、片山和宏氏が貝塚病院総長に就任しました。

◆新総長略歴 大阪大学医学部卒業。前大阪国際がんセンター副院長・臨床研究管理センター所長。消化器疾患が専門。64歳。

◆問合せ先 貝塚病院総務課 ☎072-422-5865

町会・自治会に加入しましょう

地域に住むかた自らが地域のことについて考え、交流や様々な活動を通じて互いを理解し合い、住みよいまちづくりを進めていくことを目的として組織されているのが町会・自治会です。



町会・自治会は、地域における最も身近でつながりの深い住民団体です。

市内では現在101の町会・自治会が老人会・女性会・消防団・青年団・子ども会などの構成団体を持ち、青少年の健全育成や防犯・防災・環境美化・福祉ネットワーク・祭礼の開催などの活動を行っています。ぜひご加入ください。

町会・自治会への加入は町会・自治会長に連絡してください。連絡先がわからない場合はお問合せください。

◆問合せ先 貝塚市町会連合会事務局(広報交流課内) ☎072-433-7230

つげさん手話コーナー

手話をご紹介します。

教えて

右手ひとさし指の指先を額に向けて上から2回振る。



◆問合せ先 障害福祉課 ☎072-433-7012

交通

4月11日からは～もに～ばすの運行ルート・ダイヤの変更と運賃改定を行います

は～もに～ばすの運行ルート・ダイヤの変更と運賃の改定を4月11日(土)から行います。

なお、新しい運行ルート・ダイヤを記載した「貝塚市公共交通マップ2020」を市内の主要な駅・市役所・市役所関連施設などに配置しています。

また、ホームページでもご覧いただけますのでご利用ください。



運賃 おとな210円→220円
こども100円→110円

主な配置場所 は～もに～ばす車内・コスモスライナー車内・JR和泉橋本駅、JR東貝塚駅、南海貝塚駅、南海二色浜駅、水鉄貝塚駅、水鉄水間観音駅、市役所、市民福祉センター、保健・福祉合同庁舎、図書館、各公民館、貝塚病院、イオン貝塚店、ホームセンタームサシ、オークワ貝塚三ツ松店など

問合せ先 水間鉄道(株) ☎072-447-1017
都市計画課 ☎072-433-7246

消防

住宅用火災警報器は10年を目安に交換しましょう

問合せ先 消防本部
☎072-422-0119

消防法の改正により、すべての住宅に住宅用火災警報器の設置が義務付けられています。住宅火災で亡くなる原因の多くは、就寝中の「逃げ遅れ」によるものです。まだ設置されていないご家庭は、一日も早く住宅用火災警報器を設置してください。すでに設置しているかたも、住宅用火災警報器は、古くなる電子部品の寿命や電池切れなどで火災を感じしなくなる可能性があるため、10年を目安に交換しましょう。



なお、住宅用火災警報器の感知に影響を及ぼす空気清浄機や石油ストーブなどは、真下で使用しないようにしましょう。

消火器の訪問点検にご注意!
最近、会社やスーパーなどをねらい、巧妙な手口で消火器の点検や消火薬剤の詰替えを行い、時には脅迫的な言動で高額な料金を請求するなどのトラブルが発生しています。
点検業者の手口とは
・ 出入りの点検業者を巧妙に装う
・ 点検の承諾をあいまいにする、素早く消火器を集めだす
・ 内容を説明せず、合法的に見せる書面に署名・捺印を求めている
トラブル防止のポイント
・ 身分証明書などの提示を求め
・ 断る場合には、はっきりと点検を拒否する
・ 安易に契約書に印鑑を押さない
・ 消火器に触れさせない

春の全国交通安全運動

問合せ先 貝塚警察署 ☎072-431-1234
道路公園課 ☎072-433-7340

春の全国交通安全運動が4月6日～15日まで全国一斉に実施されます。

新型コロナウイルス感染防止のため市では、今回の運動期間中に予定していた各種行事は行いませんが、交通ルールの遵守と正しい交通マナーの実践に努めてください。

全国重点

- ・ 子どもを始めとする歩行者の安全確保
- ・ 高齢運転者などの安全運転の励行
- ・ 自転車の安全利用の推進

大阪重点

「横断歩道ハンドサイン運動」の推進
主に信号機が設置されていない横断歩道で歩行者の安全を確保する運動です!

◆ドライバーのかたへ

- ・ 「ダイヤマーク」(道路標示)前方には横断歩道あり!

- ・ 横断歩道は「歩行者優先」です。走行には注意しましょう!
- ・ 歩行者がいたら必ず横断歩道の「手前一時停止」をしましょう!

◆歩行者のかたへ

- ・ 横断する時は「手で合図!」運転者に伝えましょう!
- ・ 運転者に目立つように「明るい服装や反射材の着用」をしましょう!

警察

大阪府警察公式インスタグラム発信中

問合せ先 貝塚警察署 ☎072-431-1234

大阪府警では、インスタグラムを通じて、府民のみなさんに警察活動の幅広さや魅力を発信しています。フォローをお願いします!

なお、当アカウントでは、通報および相談などの受付は行っていません。

緊急時には、110番をご利用ください



2㎡区画
4㎡区画

公園墓地では使用者を募集中

申込・問合せ先 市民課 ☎072-433-7280
見学 公園墓地管理事務所 ☎072-447-2296

公園墓地(三ヶ山地区)は関西空港を臨み、安らぎを感じる静かな環境でご先祖の御霊にお参りできます。

市民 申込時に1年以上継続して貝塚市に住民登録をしている世帯主

市外住民 申込時に住民登録をしている世帯主

必要書類 住民票の写し(世帯全員、記載内容に省略のないもの)、印鑑

対象	大きさ(間口×奥行)	永代使用料	墓地管理料(年間)
市民	2㎡(1.25m×1.6m)	582,500円	4,000円
	4㎡(1.6m×2.5m)	1,165,000円	8,000円
市外住民	2㎡(1.25m×1.6m)	757,250円	4,000円
	4㎡(1.6m×2.5m)	1,514,500円	8,000円

募集

第2期貝塚市まち・ひと・しごと創生総合戦略パブリックコメント

市では、国の「まち・ひと・しごと創生法」に基づき、人口減少をくい止め地域を活性化させることを目的に、総合戦略の策定に取り組んでいます。この案について、市民のみなさんからご意見を募集するパブリックコメントを実施します。

なお、ご意見は個人情報を除き、ホームページで公表する場合があります。

閲覧期間 4月13日(月)～28日(火)

閲覧場所 政策推進課(土・日除く)、山手・浜手地区公民館(水曜除く)、市のホームページ(視覚障害があるかたで閲覧を希望する場合は、ご連絡ください)

提出方法 住所・氏名・電話番号・意見を記入し(様式は自由)、郵送・ファックス・Eメール・持参で

締切 4月28日(火)必着

提出・問合せ先 〒597-8585 畠中1-17-1 政策推進課 ☎072-433-7240、Fax072-433-7077、Eメールseisaku@city.kaizuka.lg.jp

掲示板

善意の寄付

岸和田コスモスライオンズクラブ(成願真理子会長)から市立第三中学校用として図書33冊(10万5400円相当)2月のかいづかふるさと応援寄付は、10060件で、金額は1409万10円でした。

コンビニ交付サービスを一時停止します

コンビニ交付サービスの運営主体である地方公共団体情報システム機構がシステムのメンテナンス作業のため、住民票などのコンビニ交付サービスを一時停止しますのでご了承ください。
停止期間 5月2日(土)～6日(水)
再開日時 5月7日(木)7時30分
問合せ先 市民課 ☎072・433・7371

登録型本人通知制度

本人の代理人など第三者からの請求により住民票の写しや戸籍全部事項証明(戸籍謄本)などを交付したとき、本人に交付したことをお知らせすること、不正請求の早期発見や個人情報の不正利用の抑止を図る制度です。この制度を利用するには事前に登録が必要です。登録は廃止の届出がない限り継続しますが、住所・氏名・本籍などに変更があれば変更届が必要です。なお、登録者本人が死

つげさん (19)
歩きながらのスマホ
自転車に乗りながらのスマホ
車の運転をしながらのスマホ
絶対ダメ!
ルールを守ろうね
食べながら!?

特定生産緑地の指定申出の受付を開始

平成30年に改正生産緑地法が施行され、指定から30年経過する生産緑地を特定生産緑地に指定できるようになりました。市では平成4年(1992年)に指定された生産緑地について、令和2年(2020年)4月より特定生産緑地の指定申出の受付を開始します。
受付期間 令和3年6月30日(水)までの午前9時～午後5時(土・日・祝日を除く)
対象 平成4年8月18日および平成4年11月30日に指定された生産緑地

申出方法 所定の用紙に必要事項を記入の上、必要書類を添付し提出
※詳しくはホームページをご覧ください
※受付期間内に指定申出されなかった場合は、特定生産緑地に指定できませんのでご注意ください。
場所・提出・問合せ先 都市計画課 ☎072・433・7247

関空だより

SMALL WORLDS TOKYOが4月25日にグランドオープン!



SMALL WORLDS TOKYOは東京・有明にオープンする世界最大級の屋内型ミニチュア・テーマパークです。パーク内は「関西国際空港エリア」をはじめ、旅行に出かけた気分になれる「世界の街」など7つのエリアがあります。

空港のエリアでは、実際には撮影できない角度から写真を撮ることができ、ミニチュアならではの体験が可能です!またエンジン音などが忠実に再現された飛行機がダイナミックな離着陸を繰り返し、約30分間隔で空港の1日が観察できます。東京へお越しの際は、ぜひお立ち寄りください。

▶開業日 4月25日(土)▶場所 東京都江東区有明1-3-33有明物流センター▶アクセス ゆりかもめ有明テニスの森駅 徒歩3分、りんかい線 国際展示場駅 徒歩9分
※掲載内容は2月時点の情報です。最新情報はSMALL WORLDS公式ホームページでご確認ください。

問合せ先 空港案内 ☎072-455-2500



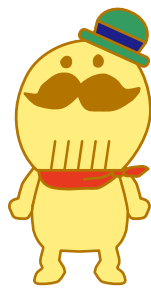
市章



市の花 コスモス



市の木 カイツカイブキ



イメージキャラクター つげさん

募集 広報紙の広告

◆広報紙の広告 広報かいつか

発行: 月1回(5日発行) 部数: 32,500部

広告サイズ・値段

97mm×250mm: 150,000円
97mm×123mm: 75,000円
97mm×60mm: 37,500円
47mm×60mm: 18,750円
※別途制作費などが必要です。

問合せ先 広報交流課 ☎072-433-7231

◆ホームページのバナー広告

貝塚市ホームページアクセス数(トップページのみ) 386,400回(平成30年度)

バナー広告

場所 トップページ下段
期間 原則3カ月(ただし、1カ月など相談に応じます)
値段 1カ月1枠10,000円
サイズ 縦50ピクセル×横142ピクセル

問合せ先 情報統計課 ☎072-433-7235

◆広告代理店

- 合同会社IM総合企画 ☎072-275-5449
○株式会社宣成社 ☎06-6222-6888
○株式会社阪奈宣伝社 ☎06-6214-5583
○株式会社ホープ ☎092-716-1404

広告

親世帯近居型など・定住促進支援制度



市外にお住いの子世帯を市内に呼び戻しませんか！
 若年世帯などの転入や定住促進などを目的に補助事業を行います。
 若年世帯住宅取得補助金と空き家バンク住宅取得補助金は重複可能です。最大80万円補助します。
どちらの補助金も転入後6カ月が申請期限です。

若年世帯住宅取得補助金

貝塚市外に在住する若年世帯(全員が転入日で40歳未満)が、貝塚市内で住宅を取得する場合、その費用の一部を補助します。

※①と②の重複は不可

●補助金の概要

①親世帯近居型(対象：親世帯が市内在住のかた)
 補助対象世帯の親世帯が5年以上継続して市内に在住している場合、**最大30万円**を補助します。

②U・I・Jターン型(対象：親世帯が市外在住のかたも可)
 補助対象世帯が堺市を除く泉州地域以外から転入する場合、**最大30万円**を補助します。

●補助対象世帯の主な要件

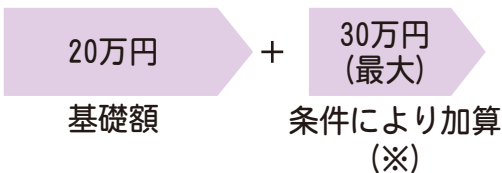
○世帯全員が市外に継続して1年以上居住している2人以上の世帯
 ※平成29年10月1日以降に婚姻している夫婦は、いずれか一方が市外に継続して1年以上居住していればよい。

空き家バンク住宅取得補助金

若年世帯(全員が転入日または転居日に40歳未満)が、貝塚市の空き家バンクに登録されている住宅を取得する場合、その費用の一部を補助します。(対象：市内在住のかたも可)

●補助金の概要

本市の空き家バンクに登録されている築30年以上の住宅を、令和2年4月1日以降に取得している場合、**最大50万円**を補助します。
 ただし、売買契約を締結した年の1月1日に30年が経過している住宅であること。令和2年12月31日までの売買契約は平成元年以前、令和3年1月1日～3年3月31日までの売買契約は平成2年以前に建築されている住宅が対象となります。



●補助対象世帯の主な要件

○世帯全員が40歳未満の2人以上の世帯
 ※耐震改修工事を実施した場合、最大30万円を加算(耐震基準を満たさない昭和56年5月31日以前に建築された木造住宅を、本市耐震改修補助事業の対象となり改修工事を実施した場合)



空き家バンク制度については、市ホームページまたは左記QRコードからご覧ください。

【申請・問合せ先】
 まちづくり課 ☎072-433-7214

フラット35の特例

問合せ先 まちづくり課 ☎072-433-7214

定住促進支援制度の補助対象世帯が、住宅金融支援機構の「フラット35」を住宅ローンに利用する場合、一定の要件を満たせば、**当初5年間、借入金利がさらに0.25%引き下げられる**
 【フラット35】子育て支援型または【フラット35】地域活性化型の適用が受けられます。
 この利用をご検討のかたは、ご相談ください。

上限10万円補助

空き家バンク家財道具処分等事業補助制度の受付を開始

空き家バンクへの登録を完了した物件を所有するかたなどに対し、家財道具の処分などに必要な費用の一部を補助します。

詳しくは、お問合せください。

【対象】 空き家バンクの登録物件を所有するかた(法人や買主借主を除く)

【補助金額】 処分などに必要な費用の2分の1(上限10万円)

【申請締切】 売買または賃貸借に関する契約締結後30日以内(2親等以内のかたとの売買などを除く)

【申請・問合せ先】 まちづくり課 ☎072-433-7214

あなたの住まいの地震対策は大丈夫？ ～4月から耐震関係補助金の申請受け付け開始～

地震は、いつどこで起こっても不思議ではありません。大地震から、ご自身と大切な人を守るため、「命を守る住まいの耐震化」を進めましょう。

詳しくは、お問合せください。



【対象】 昭和56年5月31日以前に建築された住宅など条件があります

【補助種類】 耐震診断補助・耐震設計補助・耐震改修補助

【申請締切】 12月28日(月)

【申請・問合せ先】
 まちづくり課 ☎072-433-7214



ハンセン病回復者と家族の人権

ハンセン病はらい菌という細菌による感染症ですが、感染力は非常に弱く、感染したとしても発病することは極めてまれです。万一発病しても、現在では治療法も確立し、早期発見と適切な治療により後遺症も残りません。

しかし、「患者を隔離することによってのみ社会が救われる」という誤った考えのもと、法律による強制的な隔離政策が、明治40(1907)年から平成8(1996)年「らい予防法」が廃止されるまでの間進められ、そのことが社会の偏見や差別意識を助長し、患者や回復者、家族に大きな苦難と苦痛を強いてきました。

強制的な隔離政策で人権を侵害されたとしてハンセン病療養所の入所者らが起こした「らい予防法違憲国家賠償請求訴訟」で、平成13(2001)年に原告の主張をほぼ認める判決が出され、平成21(2009)年には「ハンセン病問題の解決の促進に関する法律」が施行されました。そして昨年6月にはハンセン病回復者の家族が受けた差別について国の責任を認めた判決が言い渡されました。

しかしながら現在もなお、ハンセン病回復者や家族に対する差別はあります。差別のあるこの社会を構成するのは私たち一人ひとりです。どのように解決していくかを一人ひとりが考える必要があるのではないのでしょうか。

人権を「自分の問題」として見つめなおし、一人ひとりの人権が尊重される社会を共に築いていきましょう。

問合せ先 人権政策課 ☎072-433-7160

公民館タイムズ



8月のコミュニティ機材貸出

8月中は申込みが多いため機材の貸出しは3館分を中央公民館で実施いたします。かき氷機や鉄板など機材の貸出を地域活動にご活用される方はお越しください。
 ▶日時 4月20日(日)午前10時(時間厳守)

延期になりました

中央公民館

☎072-433-7222

心身に障害のあるかたへ 挑戦講座「夢にチャレンジ」



みんながやりたい事にチャレンジしよう！
 ▶日時(全11回・要申込) 4月19日～3月13日、第3土曜午前10時～正午▶内容 陶芸・料理など▶材料費(1回) 100円～500円

介護について語り合う場

みんなで支え合う介護について考えます。気軽にご参加ください。
 ▶日時 6月22日(月)午後1時30分～3時▶場所 講座室▶協力 貝塚市介護者家族の会

GWピアノリレー



老若男女、どなたでも参加できます。
 ▶日時 5月10日(日)午前9時～午後1時▶場所 視聴覚室▶定員 28人(要申込・定員になり次第締切、1人15分)▶参加費 無料

延期になりました

* 子育てサークル体験会 *

貝塚子育てネットワークの会乳幼児部会では、子育てサークル体験会を行います。いっぱい遊べて、お友達がたくさんできる子育てサークル！今しか味わえない子育てを楽しんでみませんか。

どんぐりようちえん

▶日時 4月21日(火)午後10時～11時30分▶場所 保育室▶内容 どんぐり工作、絵本、手遊びなど

延期になりました

ありんこ

▶日時 5月14日(木)午前10時～11時(雨天時は21日)▶場所 貝塚市立青少年野外広場▶内容 自然遊び▶持物 水筒・着替え・弁当

延期になりました

プレーパーク

「自分の責任で自由に遊ぶ」をモットーにした、子どもたちの冒険あそび場です。
 ▶日時 5月9日(土)・10日(日)午前10時～午後4時(雨天中止)
 ▶場所 貝塚市立青少年野外広場(四中横)▶参加費 100円

【市民企画講座】

子どものいきる力を育むために親ができること
 ▶日時(全2回) ①5月10日(日)26日、火曜午前10時～11時30分
 ②講義「子どもの発達と親が学ぶ」③体験「生の文化に触れよう」沖縄三線あかばな(演奏)▶場所 視聴覚室ほか▶定員 55人(定員になり次第締切、保育は要相談)

延期になりました

クラシックコンサート

「Music JOURNEY～オリエンタル開催国を巡る～」
 ▶日時 5月10日(日)午後2時開演▶場所 視聴覚室▶参加協力券 1,000円▶出演 貝塚市クラシック音楽家協会

中止になりました

ふれあい料理ボランティア募集

障害のあるかたと一緒に料理をする講座のボランティアを募集しています。講座日に体験、または見学ができます。気軽に和やかな雰囲気を見に来てください。
 ▶日時 5月15日、6月26日、7月31日、金曜午前9時30分～午後0時30分(要申込・各講座日の1週間前締切)▶持物(体験希望の場合)エプロン・三角巾・ふきん

3館合同

ふれあい料理

ボランティアにサポートしてもらいながら、料理を楽しみます。
 ▶日時 5月～3月、午前10時30分～午後0時30分①中央公民館：第4金曜②浜手地区公民館：第2月曜(8月休み)③山手地区公民館：第3金曜(8月休み)▶対象 心身に障害のあるかた▶材料費 1回350円

レッツTRY(中高生の活動支援事業)

公民館では、音楽やダンス、創作活動などを応援します！まずはお近くの公民館へ相談に来てください。

山手地区公民館

☎072-446-0090

おさんぽかばさん

子どもを自由に遊ばせよう！後半は、みんなで手作りおやつを食べましょう。
 ▶日時(全5回) 5月12日～6月9日、毎週火曜午前10時～11時30分
 ▶対象 乳幼児と保護者▶場所 水間寺客殿▶参加費(1回) 大人100円・子ども50円(最終日は1人100円)▶持物 人数分のお皿・フォーク・スプーン、保護者のカップ、子どものお茶、手拭きタオル▶締切 4月30日(木)

本啓子さん(学校心理士)▶定員 12組(多数の場合は抽選)▶材料費(親子) 1,600円▶締切 4月30日(木)

将棋倶楽部

将棋をやりたい子、あつまれ～。子ども同士・地域のボランティア(大人)さんと対戦できるよ。
 ▶日時(全11回) 5月16日～令和3年3月13日、第3土曜午後2時～3時30分▶対象 小学生▶定員 10人(多数の場合は抽選)▶参加費 無料▶締切 4月30日(木)



フアファクラブ

子育てに悩むお母さんと、その子ども(小学生)たちの居場所です。月1回、親子でクッキングや工作をしましょう。
 ▶日時(全4回・8月休み) 5月16日～9月19日、第3土曜午前10時15分～午後1時▶対象 発達障害かな？と悩む親と小学生▶講師 松

浜手地区公民館

☎072-431-0926

ロビーコンサート

春の訪れ～はばねの希望～
 ▶日時 5月10日(日)午後0時15分～1時▶出演 佐々木涼輔(声楽：テノール)・丸大周(ピアノ)

中止になりました

報告

劇団すずしろ 貝塚公演「みら・くる」



1月26日、箕面市のシニア劇団「すずしろ」の劇を上演しました。100年に一度島に続く道が海上に隆起するという伝説の町で、その日100歳を迎えるというお爺さんを取り巻く人々の悲喜こもごもを描いた喜劇仕立ての作品でした。要所所で笑いが起こり、時にはしんみりするなど、参加されたみなさんは劇の世界に浸っていました。観劇後は団員との懇談会も開催し、いろいろな質問が出たり感想を伝えたりするなど交流ができました。

古武術を活用した 身体にやさしい動きを学ぼう！(実技)

2月17日「古武術介護」で有名な岡田慎一郎さんを迎え、講習会を開催しました。上半身・下半身・体幹それぞれの骨や筋肉のつくりを知ることで痛くなりにくく疲れにくい動かし方ができるようになることを、実際に体を動かしながら学びました。股関節をうまく使って動くことと腰への負担が減ることや、重い物を抱えるとき腕から背中まで連動させると楽になるなど、参考になることがたくさんありました。「肩まわりが軽くなりました」「介護する側、される側両者にとって楽な介護になれば良い」などの感想が寄せられました。



スポーツ

申込先：総合体育館 ☎072-433-7120

問合せ先：スポーツ振興課 ☎072-433-7121

市民ソフトバレーボール大会

▷日時 5月10日(日)午前9時15分▷場所 総合体育館▷対象 市内在住・在勤(学)の男子の部▷申込 総合体育館にある申込書で▷締切 4月26日(日)▷問合せ先 バレーボール連盟(田中) ☎090-2017-5727

延期になりました

市民ソフトテニス大会

▷日時 5月10日(日)午前8時30分[雨天の場、日替]▷場所 総合体育館▷対象 市内在住・在勤(学)のかたと協会登録者▷参加費 無料▷締切 4月28日(火)午後5時▷問合せ先 ソフトテニス協会(佐々木) ☎090-4288-6467



延期になりました

市民サッカー大会

▷日時 5月17日から毎日曜午前9時▷場所 二色グラウンド▷対象 審判の必要なチーム▷参加費 1,000円(年間連盟登録費)▷締切 4月30日(木)▷申込 サッカー連盟(宇野)北町24-24へ

中止になりました

市民バドミントン大会

▷日時 5月24日(日)午前9時30分▷場所 総合体育館▷対象 市内在住・在勤(学)のかたと保護者の同意が必要▷種目 男女シングルス1・2部、ダブルス1・2・女子のみ3

中止になりました

部、少年の部▷参加費 無料▷締切 5月8日(金)午後5時▷問合せ先 バドミントン連盟(行) ☎090-5654-4836

トレーニング器具講習会

受講者にはトレーニング室使用許可証を発行し、以降1回300円で使えます。当日、写真(たて2.5㍓×よこ2㍓)を持参してください。

Table with 2 columns: 日曜 (午前10時~正午) and 金曜 (午後6時30分~8時30分). Rows show dates: 4月26日, 5月31日, 6月28日 and 4月17日, 5月15日, 6月19日.

▷場所 総合体育館▷対象 中学卒以上のかた▷定員 各10人(定員になり次第締切)▷申込 前日までに総合体育館へ(電話可)

スポーツ安全保険に加入を

スポーツ安全保険は、傷害保険と賠償責任保険、突然死葬祭費用保険を組合わせたものです。事故の補償を行い、指導者や参加者が安心して活動できるように設けられたもので、4人以上のグループであれば加入できます。万一の事故に備えましょう。申込書は総合体育館にあります。▷問合せ先 スポーツ安全協会 ☎06-6643-5234

表彰おめでとうございます

次のかたが表彰されました。(敬称略) ◆令和元年度大阪府スポーツ少年団本部長優秀団員表彰 横井子龍

募集

令和2年度 第1期

スポーツ教室受講生

中止になりました (いずれも全10回)

Table with 6 columns: 教室名, 対象, 定員, 曜日, 時間, 日程. Lists 10 sports classes including 親子体操, 幼児体操A/B, 小学生チャレンジスポーツ, 健康いきいき, 肩凝り腰痛体操, リラックスヨガ, ハタヨガ, 小学生バスケットボール, リズムダンス.

▷対象 市内在住・在勤(学)のかた▷参加費 無料▷保険料 子ども800円、65歳未満1,850円、65歳以上1,200円▷申込 往復はがきに、教室名・氏名(①は参加する保護者と子)・保護者の氏名(②~④)・ふりがな・生年月日・年齢・学年・性別・住所(返信面も)・電話番号を記入し郵送。または返信用はがきを持参し総合体育館へ。1枚に1人1教室で、1教室に複数申込不可。視覚障害者は電話申込可▷締切 4月22日(水)必着▷申込先 〒597-0072 畠中1-13-1 総合体育館内「スポーツ教室」係 ☎072-433-7120 ※直近過去3回受講済以外のかたを優先し、多数の場合は抽選。詳しくは、ホームページまたは、総合体育館にある募集要項で確認してください。

ハート交流館

☎072-432-5959

小学生バレーボール講座



バレーボールを楽しく体験しませんか!運動のできる服装で参加してください。

▷日時(全10回) 5月18日(日)午前11時30分▷場所 ハート交流館体育室▷対象 市内在住の小学4~6年生▷講師 山本貞治さん▷定員 24人(定員になり次第締切)▷参加費 810円(保険料)を締切日までに持参▷申込 窓口または電話で▷締切 5月15日(金)



硬筆・毛筆講座

期間：5月30日~3月27日(全10回)

Table with 2 columns: 硬筆講座 and 毛筆講座. Rows include 時間, 対象, 場所, 講師, 定員, 参加費, 申込, 締切.

延期になりました

木積土地改良区 市民農園利用者

募集

木積の緑豊かな自然の中で、農業に対する理解を深め、作物を育てる楽しさ、収穫の喜びを体験してみませんか。▷場所 木積4622・4623・4624番

地▷対象 営利を目的とせず、農園での栽培管理が十分に行える市内在住のかた▷募集期間 随時▷入会金 3,000円▷面積・年間使用料(1年未満の場合は月割計算)①30㎡ 12,000円②40㎡ 14,000円③60㎡ 18,000円▷申込方法 申込用紙に必要事項を記入し持参▷申込書配布・申込・問合せ先 貝塚市木積土地改良区事務局(農林課内) ☎072-433-7383



木積農の里 たけのこ販売

▷日時 4月の①火曜・木曜午前10時~正午②日曜午前9時~正午▷場所 木積農の里(木積4571) ※例年行っていた「たけのこ祭」は中止となりましたので、ご了承ください。▷問合せ先 貝塚市木積土地改良区事務局(農林課内) ☎072-433-7383



善兵衛ランド

☎072-447-2020



春の代表的な星を、大曲線を描いて見つけることができます。北の空、おおぐま座のしっぽ「北斗七星」の柄の部分からカーブに沿って伸ばしていくと、オレンジ色の1等星アークトゥルス(うしかい座)があります。そして、さらに伸ばしたところにあるのは、白い1等星スピカ(おとめ座)です。この2つは、日本では昔から夫婦星といわれています。さらに、このカーブを伸ばすと、4つの3等星でつくられる小さな台形の、からす座にたどり着きます。このカラスは、ギリシャ神話で

は、太陽神アポロンに仕え、アポロンと妻コロニスとの間を行き来する仕事をしていました。当時のカラスはみな白い羽をもち、人の言葉を話すことができたのです。ある時カラスが、コロニスが男の人と会っていたと伝えたため、アポロンは怒りのあまり、誤ってコロニスを射てしまいます。実は、男の人はコロニスの弟でした。カラスが道草をしたため確かめなかったと知ったアポロンは激怒します。そして、すべてのカラスから人の言葉を話す能力を奪い、羽を真っ黒に染めました。それでも怒りの収まらないアポロンは、カラスを夜空に、はりつけたそうです。からす座の4つの星はその釘だといわれています。

- ★天文イベント
◆春の星座観察会[ID6998]
4月25日(土)午後7時30分～
★月の観察
5月2日(土)が適しています。
★惑星の観察
金星が午前10時～午後9時頃まで観察できます。
★4・5月の休館日
水曜、4月30日(木)、5月1日(金)・7日(木)・8日(金)・11日(月)～14日(木)
※4月28日(火)、5月29日(金)は、集会室と多目的室のみ利用可。

★★★ 望遠鏡操作説明会 ★★★

申込 教室名・住所・氏名(中高生の場合は学年・保護者氏名も)・電話番号を、電話・ファックス・Eメールで
受付開始 5月2日(土)午前9時～(定員になり次第締切)
申込・問合せ先 善兵衛ランド☎072-447-2020、Fax072-447-0149
Eメール: zenbe-h@city.kaizuka.lg.jp

6月25日(木)に変更しました

Table with 4 columns: 対象・定員, テーマ, 内容, 日時. Details about the telescope operation explanation session.



ここは、市内で活動している団体やグループのみなさんが情報発信をするためのコーナーです。内容については各問合せ先へ、掲載方法については広報交流課(☎072-433-7231)またはホームページをご覧ください。

持参▶締切 希望掲載月の2カ月前の20日(土・日・祝日はその前日)まで

イクママ作家のミニマルシェ

日時 4月29日(水)午前10時30分～午後4時▶場所 シェルピアアトリウム(南海貝塚駅西口近く)▶内容 ママ作家たちの作ったハンドメイド雑貨を販売します。見に来てね!▶参加費 無料
問合せ先 NPO法人えーる☎080-3130-3567

水間寺開運招福市場

日時 4月18日(土)午前10時～午後3時▶場所 水間寺▶内容 開運グッズ、お守り、お香、お茶など▶参加費 無料
問合せ先 かんのお茶屋(酒井)☎072-447-1333

中止になりました

曜日の星を観察しよう!



善兵衛ランドの望遠鏡で、日曜：太陽、月曜：月、火曜：火星、水曜：水星、木曜：木星、金曜：金星、土曜：土星を観察してシールを集めましょう。達成者には認定証と記念品(天体写真)をプレゼントします。詳しくは、お問合せください。

自然遊学館

☎072-431-8457



生き物切り絵展

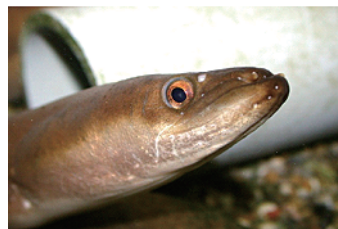
生きものをテーマにした切り絵作品を展示します。▶日時 4月12日(日)～5月10日(日)▶場所 自然遊学館多目的室(火曜休館)

生きものだいすき!さん 募集

生涯学習として一緒に始めませんか?調査はすべて自由参加ですが、事前にお申込みください。▶活動内容 近木川のアユ調査(近木川下流域)ホテルの寝床調査(蕎原地区)アマモ場の調査(二色の浜)プランクトン調査(近木川河口付近)漂着物調べ(二色の浜)▶日時 毎月第1・3土曜午前10時～正午 漂着物調べは、毎月第1土曜午前10時～正午



生きものだいすき!「ニホンウナギ」



早春、近木川の河口では日暮れになると川辺にポツポツと灯る明かりが見受けられるようになります。これはニホンウナギの幼魚であるシラスウナギを光で集めて採集している風景です(特別採捕許可が必要です)。

河川で育ったニホンウナギは、生まれ故郷のグアム島近海までたどりつき産卵します。生まれた赤ちゃんは柳の葉のように平たく透明な姿で、レプトケファルス幼生と呼ばれます。生れてから約半年かけて北赤道海流から黒潮に乗って、はるばる3000kmを泳いで日本にやって来ているのです。

蒲焼きなど美味であるがゆえ獲られ過ぎたことや、生息環境の悪化を受け資源量が減少したことで、2013年に環境省が、2014年に国際自然保護連合が絶滅危惧種に指定しました。



問合せ先 自然遊学館☎072-431-8457

図書館

☎072-433-7200

◆おはなし会(土曜、午前11時～)▶5月2日 2階視聴覚室で5歳くらいからを対象としたおはなし会を行います。▶7月10日 絵本のコーナーで、絵本を読んだり簡単な工作をします。◆おたのしみ会(土曜、午後2時～)▶7月25日(土)午前11時～正午◆4・5月の休館日火曜、4月29日(水)・30日(木)、5月3日(日)～6日(水)

移動図書館「ひまわり号」の巡回日

☆4月15日(水) 蕎原会館 15:30～16:00
☆4月22日(水) サンシティ貝塚管理棟前 15:00～16:00
☆5月13日(水) 半田桜塚住宅 14:00～14:45 府営三ツ松第2団地 15:00～15:45
※変更になることがあります。



生涯学習だより

郷土資料展示室 「貝塚市の指定文化財」展①



史跡丸山古墳出土の地蔵堂土埴物と紹介しま

延期になりました

期間 5月16日(土)～6月28日(日)▶場所 図書館2階郷土資料展示室▶観覧 無料▶休室日 火曜、6月3日(水)
問合せ先 社会教育課☎072-433-7205、ID:9138

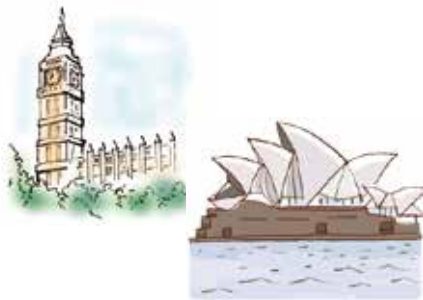
夏休み海外研修交流事業

イギリスやオーストラリアなどで、ホームステイ・文化交流などをしませんか。

内容はコースにより異なりますので、詳しくはお問合せください。

▶日程 7月25日(土)～8月15日(土)のうち9～19日間▶対象 小学3年生～高校3年生▶締切 コースにより、5月27日(水)または6月5日(金)

申込・問合せ先 (公財)国際青少年研修協会☎03-6417-9721



憲法週間市民のつどい 「輝け！みんなの大事な命」

講師でお迎えする藪本雅子さんは、日本テレビ入社後、平成8年に「らい予防法」が廃止されたことをきっかけに、HIV問題の取材を継続し、HIV/AIDS問題に寄り添った取材を続けてきました。

「憲法第14条「基本的人権の尊重」に焦点を当て、ハンセン病問題などさまざまな人権の問題についてお話しいたします。

日時 5月8日(金)午後1時30分～
場所 市民福祉センター4階大会議室
講師 藪本雅子さん(フリーアナウンサー・記者)
定員 250人(当日先着順・申込不要)
入場 無料

※手話通訳・要約筆記・一時保育あり[一時保育は、5月1日(金)までに要申込]

問合せ先 人権政策課☎072-433-7160



藪本雅子さん

中止になりました

コスモス市民講座

コスモス市民講座は、市の職員をリポーターとして派遣する「市役所出前講座」です。みなさんの自主的な学習活動を支援するとともに、市政に対する理解を深め、市民一人ひとりの参加による開かれた市政の推進を目的として実施しています。

詳しくは、お問合せください。

■開催できるかた

市内在住・在勤(学)で、10人以上の集まりであればどなたでも開催できます。10人に満たない場合はご相談ください。

■市民講座の内容

コスモス市民講座一覧表から選んでください。講座一覧表および申込書は、社会教育課、広報交流課、各公民館、図書館、貝塚病院、市民福祉センター、保健センターに設置しています。

また、社会教育課のホームページにも掲載しています。

■申込

開催予定日の3週間前までに、申込書を社会教

育課か担当課へ持参、または電話、ファックス、Eメールでお申込みください。

■開催時間と場所

時間は、平日午前9時～午後9時までの2時間以内(これ以外の開催は要相談)。場所は市内で申込者が確保してください。

■費用

リポーター(職員)の派遣の経費および資料代は無料です。

ただし講座によっては、原材料費などを負担していただく場合があります。

【申込・問合せ先】 社会教育課☎072-433-7125、Fax072-433-7053、Eメールshakaikyoi@city.kaizuka.lg.jp

★4月号イベントカレンダー

()内は掲載頁

4月			
11日(土)	おはなし会(14)		
12日(日)	生き物切り絵展(14)※5月10日まで		
14日(火)	リズムを楽しもう(4)※5月12日も		
15日(水)	絵本大好き！レインボーの読み聞かせ(4)		
18日(土)	おはなし会(14) 水間寺開運招福市場(14)		
20日(月)	アドラー心理学から学ぶイヤイヤ期の対処法(4)		
21日(火)	幼児食講習会(5)		
25日(土)	春の星座観察会(14) おたのしみ会(14)		
29日(水)	イクママ作家のミニマルシェ(14)		
5月			
2日(土)	おはなし会(14)		
3日(日)	GWピアノリレー(12)		
8日(金)	憲法週間市民のつどい「輝け！みんなの大事な命」(15)		
9日(土)	プレーパーク(12)※10日も		
10日(日)	市民ソフトバレーボール大会(13) 市民ソフトテニス大会(13)		
12日(火)	おさんぽかばさん(12)※全5回		
14日(木)	にこにこベビーサイン(4) 浜手ロビーコンサート(12)		
16日(土)	フアファクラブ(12)※全4回 将棋倶楽部(12)※全11回 貝塚市の指定文化財展①(15)※6月28日まで		
17日(日)	クラシックコンサート(12) 市民サッカー大会(13)		
19日(火)	子どものいきる力を育むために親ができること(12)※全2回		
23日(土)	小学生バレーボール講座(13)※全9回		
24日(日)	市民バドミントン大会(13)		
30日(土)	硬筆・毛筆講座(13)※全39回 望遠鏡操作説明会(14)		

今月の「とれとれ朝市」は中止になりました

今後は、開催する場合のみ広報かいつかでお知らせしますので、ご確認の上、ご参加ください。よろしくお祈いします。

【問合せ先】 貝塚市まちづくり推進委員会事務局(広報交流課内)☎072-433-7230

かいつか国際交流協会と一緒に活動しませんか！

イベントグループ

さまざまなイベントを通じて世界の人たちと交流し、市の国際交流を推進します。
主な事業：台湾交流・KAIFAサロン・姉妹都市交流

ことばグループ

外国のかたの日本語学習の支援や、日本人の外国語学習の機会を設け援助します。

主な事業：日本語ボランティア養成講座・日本語サロン・外国語サロン

かいつか
国際交流協会
(KAIFA)の活動

ホームステイグループ

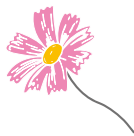
ホームステイやホームビジットの受け入れを通じて、国際意識の醸成を図ります。

広報グループ

会報の発行やホームページの運用により、情報を広く発信することで活動のPRに努めています。

【申込・問合せ先】

かいつか国際交流協会(KAIFA)事務局(広報交流課内)☎072-433-7230



2月24日

自然遊学館では、バードウォッチングを行いました。午前の方はせんごくの杜で、午後の方は近木川河口で野鳥を観察しました。

せんごくの杜では、あまり見られないタヒバリなど36種、河口ではハジロカイツブリなど同じく30種が確認されました。



2月25日

大相撲春場所に向けて、小瀬町会館を宿舎にされている入間川部屋のみなさんが市役所を訪れました。毎日、厳しい稽古に取組まれているそうです。

※今年は、貝塚出身の鷹司(たかつかさ・左から3人目)力士が、初土俵を踏みました。



2月26日

市では、三菱自動車工業(株)・西日本三菱自動車販売(株)・(株)南菱自動車との間で「災害時における電動車両等の支援に関する協定」を締結しました。

これにより、大規模災害が発生した場合の非常用電源として、市内の指定する場所まで電動車両などを運搬・貸与していただくことができます。



2月27日

この日は「まちの駅かいづか」でマイナンバーカード出張申請サポートを実施し、その場で顔写真の撮影と申請書の作成を行いました。

今後のスケジュールは広報かいづかや市ホームページでお知らせする予定ですのでご利用ください。



3月12日

保健・福祉合同庁舎で「赤ちゃんからできるスキンケア・アレルギー講座」が行われ、11組のかたが参加しました。

赤ちゃんの肌はとってもデリケート。講演では、熱心にメモを取るお母さんの姿が見られました。実技では、赤ちゃんの身体を優しく洗うための泡作りを3班に分かれて行いました。

3月4日

市はカルバーシティ市(米国)と、姉妹都市交流としてマラソン大会の相互派遣を行っています。

この日、吉田和美さん(福田)と村上光一さん(小瀬)が、3月8日に開催されるマラソン大会出場に向けての挨拶に市を訪れました。

※大会当日は、お二人とも好タイムで完走され、滞在中カルバーシティ市での市民交流を楽しみました。



問合せ先

秘書課 ☎072-433-7316

新型コロナウイルス感染症について、詳しくは下記QRコードからご覧ください。



市内小・中学校や市立幼稚園が休校・休園となるほかイベントなどが中止になり、市民や市内事業者のみなさんには大変なご負担、ご迷惑をおかけしています。しかし、何よりもみなさんの健康を守ることを最優先に考え、全職員一丸となつて感染症対策を徹底するとともに、必要な情報は速やかにホームページなどで発信して参りますので、ご理解ご協力をお願いいたします。

連日ニュースなどで報道されているように、中国を発生源とする新型コロナウイルスの感染が世界各地で急速に広がっています。大阪府内でも感染者が確認されたことを受け、市では1月30日、私を本部長とする「貝塚市新型コロナウイルス対策本部」を設置しました。



市長行動録 新型コロナウイルス対策

新庁舎

4月22日まで市役所本館裏駐車場の一部がご利用いただけません

新庁舎整備のため、地盤調査を行います。このため、4月22日(水)までは、市役所本館裏駐車場の一部がご利用いただけません。

大変ご不便をおかけしますが、ご協力をよろしくお願いいたします。



問合せ先 総務課 ☎072-433-7073