



市民健康まつりが9月29日(日)、保健・福祉合同庁舎で開催され、約700人が来場しました。凶画や標語などの展示や健康相談のほか、お弁当箱におかずとご飯を詰めてバランスをチェックしたり、大人が1日に必要な野菜350gがどれくらいか、量りに乗せる体験など様々なコーナーがあり、健康について考えるよい機会となったようです。



今月号のトピックス

- 創立80周年記念病院祭
…2ページ
- 国民年金からのお知らせ
…3ページ
- 貝塚市新庁舎整備事業
基本協定を締結
…9ページ



● 農業祭&ふれあい市
…10ページ



● つげさん年賀状…11ページ



● 人権を守る
市民のつどい
…15ページ



● 地域再発見!
妙順寺から水間寺へ
…15ページ

★障害のあるかたで、イベントなどに参加する際配慮が必要な場合は、各問合せ先へご連絡ください。可能な限り対応いたします。

なかなかええやん！貝塚市 がんに負けない社会をつくろう

がんは死亡原因の第1位です！

「自分はがんにはならない！」「具合が悪くなったらすぐに医者にかかるから大丈夫！」とっていませんか？

わが国では、2人に1人が一生のうちのがんになり、3人に1人はがんで亡くなっています。

絶対にがんにならないという予防法はありません。しかし、医療の進歩により、早期に発見し治療を始めれば、がんは治る病気になりつつあります。

がんは初期の段階では、ほとんど自覚症状がないことが多いため、何も症状が出ていないうちに、がん検診を受けることが大切です。検診では「がんの疑いあり(要精検)」か「がんの疑いなし(精検不要)」かを調べ、要精検の場合はさらに、がんであるかどうかを詳しく調べるための精密検査を受けていただく必要があります。

市では国の指針に基づき、胃がん・肺がん・大腸がん・乳がん検診(各40歳以上対象)と子宮がん検診(20歳以上対象)を実施しています。



乳がんキャラバン隊の活動。
詳しくは貝塚病院地域医療連携室
☎072-422-5865(代表)

また、要精検と判定されたかたの精密検査受診率は、5つのがんすべてにおいて、府下43市町村中の上位です。

がん検診の大切さを知り、自分のため、大切な人のため、がんの早期発見・早期治療に向け、定期的ながん検診を受けましょう。

問合せ先 健康推進課 ☎072-433-7000

市立貝塚病院はおかげさまで 9月25日に 創立80周年 を迎えました

今年の病院祭はこの80年の歴史を振り返り、地域のみなさまとより一層楽しい1日を過ごせるよう企画しています。ご家族そろってぜひお越しください。

創立80周年記念
感謝を込めて 第23回

病院祭

病院祭ふれ愛デー
～感謝とともに
地域とともに～

80th つげさん
エコバッグ
プレゼント!
先着1,000名様

【開催場所】
市立貝塚病院

12月1日 日

10:00 - 15:30

医療講演会 11:00～12:30

= 女性の社会進出を医療の面から考える =

- 【第一部】医療講演 司会 院長 今本 治彦
「女性特有の疾患について」
- ① 産婦人科医の仕事とは
～妊娠出産から内分泌から婦人科癌まで～ 産婦人科医長 直居 裕和
 - ② 女性の一生と乳がん
～女性医師の視点から～ 乳腺外科副部長 大城 智弥



院長 今本 治彦



産婦人科 直居 裕和



乳腺外科 大城 智弥

【第二部】パネルディスカッション 「女性の活躍する社会と健康維持」

特別ゲスト 川端友紀氏

エイジェック女子硬式野球部の選手兼ヘッドコーチ。WBSC女子野球ワールドカップ日本代表として4回連続出場、優勝経験を持つ。



（貝塚市出身）
女子硬式野球選手
川端友紀氏が
パネルに!

サイン会
開催!

川端慎吾・友紀 兄妹から
選手オリジナルグッズ
プレゼント!

いただいた
グッズは、
抽選会などの
景品に!

創立80周年へのお祝いメッセージをいただきました



岡田武史氏
元サッカー日本代表監督

市立貝塚病院創立80周年おめでとうございます。私の祖父が初代院長(岡田啓吾<1939-47在任>)をやっていたと聞きびっくりしました。(中略)これからも90年100年と市民の皆さんの健康のために活躍され続けることをお祈り申し上げます。



川端慎吾氏 (貝塚市出身)
東京ヤクルトスワローズ所属

市立貝塚病院創立80周年おめでとうございます。小さい頃に通ったことのある地元の病院が長く続いている事とても嬉しく思います。これからも地域のために頑張ってください。

模擬店 10:45～なくなり次第終了

地元の業者さんや職員によるお店を出店! たこ焼き・フランクフルト・ベビーカステラなどの定番から、ケーキにアイス、焼きうどんや水産加工品・寿司まで、バラエティーに富んだお店が並びます。

もちつき 10:45～なくなり次第終了

つきたてのおもちを「おすまし」に! (1,000食無料配布)

わたしも! ぼくも!

ナースさん! 11:30～13:15

ナース服でつげさんパネルと写真撮影。

回पीコンサート 13:15～14:15

「貝塚市立第二中学校」和太鼓・箏
「貝塚市立第一中学校」合唱
「OB職員ギターマンドリンクラブ」合奏

抽選会 14:30～

今年は、80周年記念賞もご用意しています。

11:00～13:15

乳がんを学ぼう

女性限定

診療放射線技師によるマンモグラフィ装置見学・乳がん検診の解説、医師によるマンモグラフィ画像の解説、看護師による乳がん自己検診の指導、リンパ浮腫・化学療法の副作用についての説明を行います。

パネル展示

10:00～15:30

お薬相談

11:00～13:00

ストレッチ体操

12:45～13:15

理学療法士による座ってできるストレッチ体操。

堀3丁目保健室

11:00～13:15

- ・手洗いの仕方チェック
- ・救急蘇生講座・血管年齢測定
- ・糖尿病講座・禁煙相談
- ・お肌の水分チェック など

スタンプラリー実施
粗品プレゼント!

先着50名様

楽しく学ぼう医療のこと!

献血車がやってくる
献血にご協力を!



お祭りのお楽しみ!

国民年金からのお知らせです

10月1日
から

年金生活者支援給付金制度がはじまりました

年金生活者支援給付金は、公的年金などの収入や所得額が一定基準額以下の、年金受給者の生活を支援するために、年金に上乗せして支給されるものです。

受け取りには **請求書の提出が必要** です。ご案内や事務手続きは、日本年金機構(年金事務所)が実施します。



●対象

- **老齢基礎年金を受給しているかた**
以下の要件をすべて満たしている必要があります。
 - ☑65歳以上である
 - ☑世帯員全員の市町村民税が非課税である
 - ☑年金収入額とその他所得額の合計が約88万円以下である
- **障害基礎年金・遺族基礎年金を受給しているかた**
以下の要件を満たしている必要があります。
 - ☑前年の所得額が約462万円以下である

●請求手続き

- 1 平成31年4月1日以前から年金を受給しているかた
対象となるかたには、日本年金機構から請求手続きのご案内が **9月上旬から順次郵送されています**。同封のはがき(年金生活者支援給付金請求書)を記入し提出してください。 **請求手続きはお早めに!**
- 2 平成31年4月2日以降に年金を受給しはじめたかた
年金の請求手続きと併せて年金事務所または市区町村で請求手続きをしてください。

●日本年金機構や厚生労働省を装った不審な電話や案内にご注意ください。

日本年金機構や厚生労働省から、口座番号をお聞きしたり、手数料などの金銭を求めることはありません。

年金生活者支援給付金のご請求でお困りになったときには、お電話ください

『給付金専用ダイヤル』：0570-05-4092(ナビダイヤル)

年金給付金 検索



マイナンバーで届出・申請を行うことができます

年金請求や変更などの各種手続きは、基礎年金番号だけでなくマイナンバーで行うことができます。マイナンバーで各種手続きを行う場合は、本人確認を行う必要がありますので、

- 1 マイナンバーが正しい番号であることの確認(番号確認)と、
- 2 マイナンバーの正しい持ち主であることの確認[身元(実存)確認]の書類などの提示をお願いします。

住民票の氏名・住所などの変更があった際は、その情報をもとに、年金記録の氏名・住所などの情報を更新しますので、「氏名変更届」の提出は原則として不要*1です。

*1 日本年金機構において、マイナンバーが収録されているかたに限ります。



必要なもの

- 1 番号確認書類
マイナンバーカード、通知カード、マイナンバーが記載された住民票の写し
- 2 身元(実存)確認書類
マイナンバーカード、運転免許証、パスポートなど

問合せ先

国保年金課 ☎072-433-7274

貝塚年金事務所 ☎072-431-1122

納めた国民年金保険料は、 全額が社会保険料控除の対象になります

この控除を受けるには、年末調整や確定申告の際に、「**社会保険料(国民年金保険料)控除証明書**」(または領収書)の添付が必要です。控除証明書は日本年金機構が11月上旬に送付します。

なお、家族の国民年金保険料を納付した場合も、納付したかたの社会保険料控除に加えることができます。

いい みらい

11月30日は「年金の日」です!!

「ねんきんネット」を利用すると、いつでも年金記録を確認できるほか、将来の年金受給見込額について、様々なパターンで試算することもできます。

「ねんきんネット」は、日本年金機構のホームページ(<http://www.nenkin.go.jp/>)でご確認ください。





◆絵本の世界へようこそ！
日時 11月20日(水)午前10時30分～11時30分
対象 就学前の子どもと親、妊婦のかたと
定員 10組(定員になり次第締切)
講師 中飯佳世さん(レインボートルーム)
参加費 無料
申込 11月13日(水)午後1時～電話で
◆クリスマス飾りを作るう！
日時 12月12日(木)午前10時～11時
対象 2歳～就学前の子どもと保護者
定員 15組(定員になり次第締切)
参加費 無料
申込 12月5日(木)午後1時～電話で
◆サンタさんと一緒にメリ～☆クリスマス

◆みんなdeハッピー☆クリスマス会
日時 12月18日(水)午前10時30分～11時30分
場所 保健・福祉合同庁舎2階ひだまり
定員 親子25組(定員になり次第締切)
参加費 無料
申込 12月11日(水)午後1時～電話で
◆すみれひろば
日時(全5回) 11月29日～12月27日 金曜午前10時～11時
対象 歩いている1歳の子どもと保護者
申込 11月22日(金)午前10時～11時に子ども同伴で子育て支援センターへ
場所・申込・問合せ先 子育て支援センター ☎072・468・8224

◆赤ちゃんのおへや
日時 11月15日・29日、12月6日・20日、1月10日・17日、金曜午前10時～11時30分
対象 3カ月～未歩行の子どもと保護者
◆園庭開放
日時 11月20日・27日、12月4日・18日、1月15日、水曜午前10時～11時30分
◆お誕生会
誕生月にかかわらず参加できます。
日時 11月13日、12月11日、1月8日、水曜午前10時～11時30分
場所・申込・問合せ先 貝塚南こども園 ☎072・432・4735

◆子ども療育支援室 公開講座
日時 11月30日(土)午後1時～2時
場所 子育て支援センターひだまり
定員 親子25組(定員になり次第締切)
参加費 無料
申込 11月27日(水)リハビリテーション大学

◆みななで「子ども・若者育成支援強調月間」
「大人が変われば、子どもも変わる」
私たち大人の言動や姿勢、子どもはちゃんと見ています。
さあ、私たち大人ができることから「変身！」
問合せ先 青少年教育課 ☎072・433・733

◆次年度保育所(園)認定こども園(2・3号認定)
申込・問合せ先 保育こども園課 ☎072-433-7024
対象 令和2年4月1日現在、本市に住所があり、保護者のいずれもが勤めたり病気などのため、家庭で保育できない就学前までの児童
申込方法 新規児童(4月1日入所)は、児童同伴でお越しください。なお、在園している保育所(園)、認定こども園から転園を希望される方も申込みが必要です。
申込日時 ①12月7日(土)・8日(日)午前10時～正午、午後1時～3時②12月2日(月)～13日(金)土・日除く午前8時45分～午後5時15分
※16日(月)以降は、欠員補充分のみの受付です。

◆児童扶養手当の振込
11月期(8～10月分)の児童扶養手当を、11月11日(月)に受給者の口座に振込みます。
11月期以降は、奇数月の振込に変わります。
問合せ先 子ども福祉課 ☎072・433・702

◆令和2年度 仲よしホーム入会児童募集
入会中で来年度継続される場合も申込が必要です。
対象 本市小学生で保護者が仕事などで下校時から夕刻まで家庭にいない状態が月の3分の2以上で、その状態が1カ月以上継続する児童
申込書配布 保育こども園課・仲よしホーム
申込期間・場所 ①12月7日(土)・8日(日)午前10時～正午、午後1時～3時・保育こども園課②12月2日(月)～13日(金)・保育こども園課(土・日除く午前8時45分～午後5時15分)および仲よしホーム(日曜除く午後1時30分～6時)
申込・問合せ先 保育こども園課 ☎072・433・7024

◆ベビーシッター
日時 11月27日(水)リハビリテーション大学

◆ベビーシッター
日時 11月27日(水)リハビリテーション大学

◆ベビーシッター
日時 11月27日(水)リハビリテーション大学

◆ベビーシッター
日時 11月27日(水)リハビリテーション大学

◆ベビーシッター
日時 11月27日(水)リハビリテーション大学

◆ベビーシッター
日時 11月27日(水)リハビリテーション大学

◆ベビーシッター
日時 11月27日(水)リハビリテーション大学

◆ベビーシッター
日時 11月27日(水)リハビリテーション大学

◆ベビーシッター
日時 11月27日(水)リハビリテーション大学

◆ベビーシッター
日時 11月27日(水)リハビリテーション大学

◆ベビーシッター
日時 11月27日(水)リハビリテーション大学

◆ベビーシッター
日時 11月27日(水)リハビリテーション大学

◆ベビーシッター
日時 11月27日(水)リハビリテーション大学

◆ベビーシッター
日時 11月27日(水)リハビリテーション大学

◆ベビーシッター
日時 11月27日(水)リハビリテーション大学

◆ベビーシッター
日時 11月27日(水)リハビリテーション大学

◆ベビーシッター
日時 11月27日(水)リハビリテーション大学

◆ベビーシッター
日時 11月27日(水)リハビリテーション大学

◆ベビーシッター
日時 11月27日(水)リハビリテーション大学

◆ベビーシッター
日時 11月27日(水)リハビリテーション大学

◆ベビーシッター
日時 11月27日(水)リハビリテーション大学

◆ベビーシッター
日時 11月27日(水)リハビリテーション大学

◆ベビーシッター
日時 11月27日(水)リハビリテーション大学

◆ベビーシッター
日時 11月27日(水)リハビリテーション大学

◆ベビーシッター
日時 11月27日(水)リハビリテーション大学

◆ベビーシッター
日時 11月27日(水)リハビリテーション大学

◆ベビーシッター
日時 11月27日(水)リハビリテーション大学

◆ベビーシッター
日時 11月27日(水)リハビリテーション大学

◆ベビーシッター
日時 11月27日(水)リハビリテーション大学

◆ベビーシッター
日時 11月27日(水)リハビリテーション大学

◆ベビーシッター
日時 11月27日(水)リハビリテーション大学

◆ベビーシッター
日時 11月27日(水)リハビリテーション大学

◆ベビーシッター
日時 11月27日(水)リハビリテーション大学

◆ベビーシッター
日時 11月27日(水)リハビリテーション大学

◆ベビーシッター
日時 11月27日(水)リハビリテーション大学

◆ベビーシッター
日時 11月27日(水)リハビリテーション大学

◆ベビーシッター
日時 11月27日(水)リハビリテーション大学

◆ベビーシッター
日時 11月27日(水)リハビリテーション大学

◆ベビーシッター
日時 11月27日(水)リハビリテーション大学

◆ベビーシッター
日時 11月27日(水)リハビリテーション大学

◆ベビーシッター
日時 11月27日(水)リハビリテーション大学

◆ベビーシッター
日時 11月27日(水)リハビリテーション大学

◆ベビーシッター
日時 11月27日(水)リハビリテーション大学

◆ベビーシッター
日時 11月27日(水)リハビリテーション大学

◆ベビーシッター
日時 11月27日(水)リハビリテーション大学

◆ベビーシッター
日時 11月27日(水)リハビリテーション大学

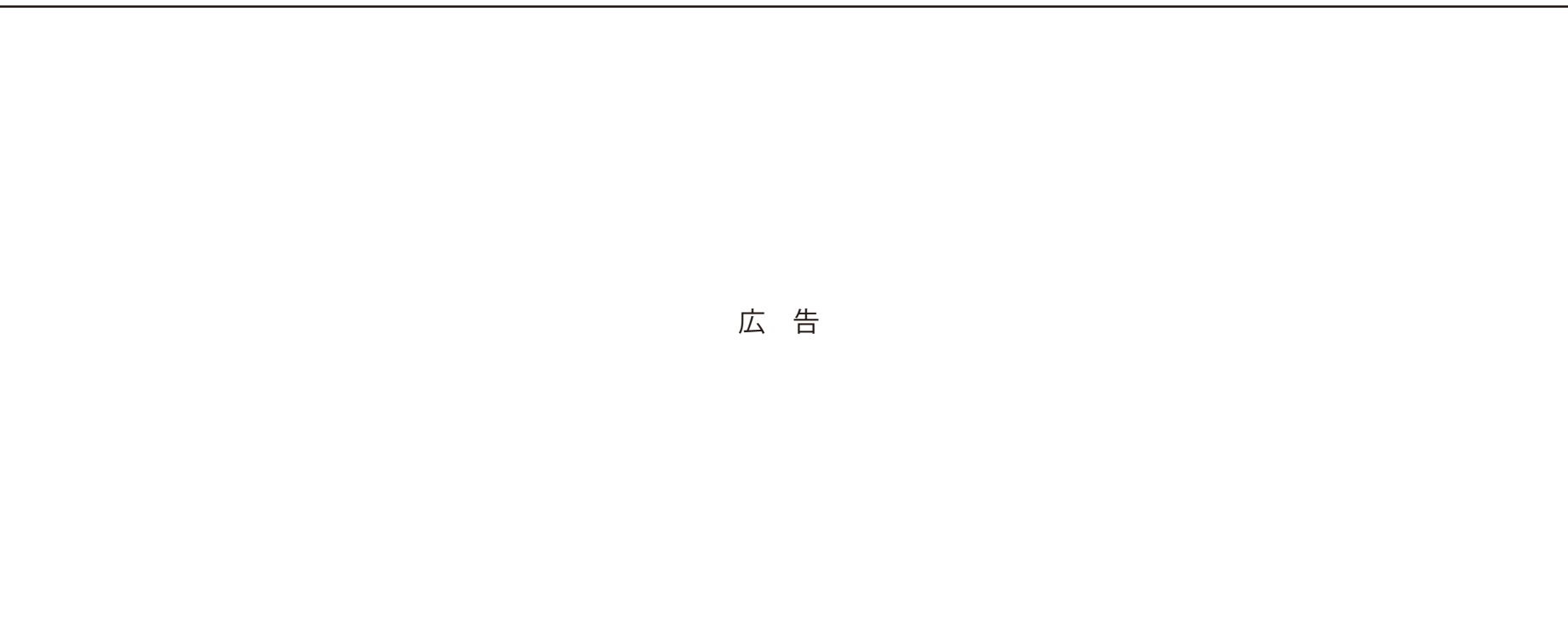
◆ベビーシッター
日時 11月27日(水)リハビリテーション大学

◆ベビーシッター
日時 11月27日(水)リハビリテーション大学

◆ベビーシッター
日時 11月27日(水)リハビリテーション大学

◆ベビーシッター
日時 11月27日(水)リハビリテーション大学

◆ベビーシッター
日時 11月27日(水)リハビリテーション大学





視覚障害者対象 教養講座 「ホットとワーク」

レザークラフトクラ
ブさんの協力で、革細
工で小物を作ります。
日時 11月26日(火)午前
10時～正午
材料費 600円
場所・申込・問合せ先
中央公民館 ☎072・4
33・7222

視覚障害者のための 文化教室「笑いヨガ 講座」

笑う動作と呼吸法を組
み合わせた「笑いヨガ」
で免疫力を高めます。
日時 12月19日(木)午後
1時30分～3時
場所 市民福祉センター
2階講座室4
対象 市内在住の視覚障
害者のかた
講師 池川成子さん(笑
いヨガティーチャー)
定員 30人(付添い含
む、定員になり次第締
切)
参加費 無料
締切 12月18日(水)
申込・問合せ先 点字図
書室 ☎072・433・
7080

聴覚障害者のための 文化教室「アロマ ワックスサンエ」

ろうそくの材料である
ワックスにアロマで香り
をつけ、ドライフラワー
などを飾って作ります。
火をつけずに置くだけ
で自然に香るキャンドル
です。
日時 12月15日(日)午前
10時～正午

場所 市民福祉センター2
階講座室4
対象 市内在住の身体障害
者手帳所持の聴覚障害者
定員 10人(定員になり次
第締切)
材料費 1500円
締切 11月22日(金)
申込 住所・氏名・ファッ
クス(あればEメール)を窓
口・ファックス・Eメール
で
申込・問合せ先 障害福祉
課 ☎072・433・70
12、FAX 072・433・
1082、Eメール
shogai.fukushi@city.kaiizuk
a.lg.jp

社会資源見学会

障害のあるかたの行動範
囲を広げ、社会参加を促進
するために社会資源見学会
を行います。
日時 12月1日(日)午前9
時30分、市民福祉センター
前集合出発
場所 神戸フルーツプラ
ワーパーク・めんたいパ
ーク神戸三田
対象 市内在住の身体障害
児、知的障害(児)者のかた
定員 35人(定員になり次
第締切)
参加費(昼食代含む) 小学
生以上1500円、幼児1
000円
締切 11月15日(金)
申込 参加費を添えて障害
福祉課へ
申込・問合せ先 障害福祉
課 ☎072・433・70
12

障害者週間ふれあい 街頭キャンペーン

12月3日～9日は障害者
週間です。1975年の国
連総会で、「障害者の権利
宣言」が採択され、198

1年の国際障害者年に国民
の障害者問題に対する理解
と認識を深め、障害者福祉
の促進を図るために設けら
れました。本市でも毎年、
障害者週間の趣旨を広く周
知するため、ふれあい街頭
キャンペーンを実施してい
ます。
日時 12月5日(木)午前10
時30分～11時30分
場所 イヅミイチェルピ
ア・ドウ、イオン貝塚店、
コープ貝塚店、オークワ貝
塚三ツ松店
問合せ先 障害福祉課 ☎0
72・433・7012

障害者作品展



広く市民のかたに障害や
障害者への理解を深めてい
ただき、障害者の社会参加
を促進することを目的に、
障害者作品展を開催しま
す。
期間 12月4日(水)～9日
(月)午後5時
※24時間見学可
場所 イヅミイチェルピ
ア・ドウ1階アトリウム
入場 無料
問合せ先 障害福祉課 ☎0
72・433・7012

聴覚・言語障害者の 緊急時通報

◆フックスによる通報
聴覚障害者および言語障

募集 「仕事に繋がる!勉強もできる!」 生活援助サービス従事者研修受講者

高齢者の暮らしを支えるための訪問型・通所型サービスの
担い手になりませんか。高齢者の特徴・支援のポイントなど
を学び、研修修了者は貝塚市総合事業に参入している事業所
で就労できます。短時間就労が可能な事業所もあります。

日時 12月4日(水)午前8時45分～午後5時10分
5日(木)午前9時～午後4時25分

場所 保健・福祉合同庁舎3階大会議室
対象 市内在住・在勤(学)のかたや、貝塚市総合事業に参入
(予定)の市外事業所に勤務・採用予定のかた
定員 50人(定員になり次第締切)
受講料 500円
申込 指定の申込書(高齢介護課・社会福祉協議会に
あり)に必要事項を記入し、郵送・持参で
締切 11月27日(水)消印有効
申込・問合せ先 〒597-0072 畠中1-18-8
社会福祉協議会 ☎072-439-0294



原爆被爆者のかたへ 見舞金を支給

◆申請期間 11月11日(月)～
12月10日(火)午前8時45分
～午後5時15分(土・日・

祝日除く)
対象 11月10日現在、本市
に住民登録があり、被爆者
健康手帳をお持ちのかた
金額 1万2000円
持物 被爆者健康手帳・預
貯金通帳・印鑑
申請・問合せ先 障害福祉
課 ☎072・433・70
12
◆メール119による通報
Eメールを利用しての通
報もできます。住所・氏
名・通報内容(火災の場
合…燃えているもの・救急
の場合…現在の症状)を送
信してください。
送信先 kaiizuka119kaiizuka
119@docomo.ne.jp
問合せ先 消防本部警備課
☎072・422・011
9、FAX 072・433・
603

身体障害者手帳などを
お持ちのかたは
貝塚病院駐車場料金が
無料になります
「身体障害者手帳」「療育
手帳」「精神障害者保健福
祉手帳」をお持ちのかたは
駐車場料金が無料になりま
す。
来院の際は手帳をお持ち
の上、総合案内へお越し
ください。
問合せ先 貝塚病院総務課
☎072・438・550

募集 つげさん元気アップ教室に 参加しませんか

市と大阪河崎リハビリテーション大学の共催で開催しま
す。教室の事前・事後に認知機能や運動機能を検査して、
自分の変化を知ることが出来る認知症予防の教室です。
まずは説明会にお越しください。

◆説明会
日時 12月26日(木)①午後1時～②午後3時～
場所 市民福祉センター4階大会議室
対象 市内在住の60歳以上のかた
定員 各60人(定員になり次第締切)
申込 11月20日(水)～12月25日(水)の平日午前9時～午後
5時
※教室日時は、令和2年1月9日～3月26日(全12回)、い
ずれも木曜で約60分の予定です。受講料は無料です。
申込・問合せ先 大阪河崎リハビリテーション大学
☎072-446-6700
担当課 高齢介護課



インフルエンザ感染リスクを減らそう

インフルエンザ流行の季節が近づいてきました。昨シーズンはここ10年程の
中で最大の流行になりました。そうならないためにもできることを実行して、
予防に努めたいところです。

予防としてまず頭に浮かぶのが予防接種でしょう。確実に予防できればいい
のですが、麻疹や風疹の予防接種のようにワクチンを接種していればほぼか
からないとまではいきません。それでももっとも確実なものが予防接種であり、
70%程度予防できると言われています。

マスクの使用、手洗い励行が浮かぶかたもいるでしょう。これらの予防法も
完璧ではありません。ただ、完璧な予防法がないからといってあきらめるこ
とはありません。また完璧でないからといっていろいろな予防法を実行しないこ
ともナンセンスです。

予防接種をする、マスクを使用する、手洗いを励行する、さらに十分な睡眠
をとる、人混みを避ける、部屋の湿度に注意するなどで少しずつリスクは減っ
ていきます。一つの予防法だけではリスクは十分に減りませんが、積み上げる
ことで随分リスクは下がるものです。リスク低下することを積み上げて病気を
予防していくという考え方は他の病気にも通じますので、そちらでも生かして
ください。

問合せ先 貝塚市医師会 ☎072-423-4130

商工・労働

大阪府制度融資 信用保証料を補給

市では、市内中小企業支援の一環として、大阪府制度融資の中で補給対象融資の利用者に対し、その信用保証料を補給します。

対象 市内に住所または事業所がある個人事業者、市内に本店または営業所がある法人

対象融資 4月1日時点における大阪府制度融資のうち、小規模企業サポート資金・開業サポート資金・チャレンジ応援資金・経営安定サポート資金

補給額 支払った信用保証料が5万円以上・5万円・5万円以下・全額

申請期間 融資借入日より6カ月以内

申請書配布・申請・問合せ先 商工観光課 ☎072-433-7193

労働保険に加入しましょう

労働保険とは「労災保険」と「雇用保険」とを総称した言葉です。労働者を一人でも雇用していれば、労働保険に加入する必要があります。

問合せ先 労災保険については、岸和田労働基準監督署 ☎072-498-1014、雇用保険については、ハローワーク岸和田 ☎072-431-5411



保険

被保険者証の更新

国民健康保険被保険者証は毎年11月1日に更新されています。新しい被保険者証の交付を受けていない世帯のかたは、国保年金課へお越しください。

持物 有効期限の切れた被保険者証・本人を確定できる書類(運転免許証など)・印鑑

※代理人の場合は、委任状・有効期限の切れた被保険者証・代理人の本人確認書類・印鑑が必要です。

問合せ先 国保年金課 ☎072-433-7271

ジェネリック医薬品を利用してみませんか

ジェネリック医薬品(後発医薬品)とは、これまで使われてきた新薬

事業承継に関するご相談は貝塚商工会議所へ!

貝塚商工会議所は、市内の中小・小規模事業者の皆さんの事業承継を、全力で応援します。

後継者の育成も考えると、事業承継の準備には、5年、10年かかると言われており、早めの準備、計画的な取り組みが必要です。

当商工会議所では、経営指導員による相談を行っていただきますので、気軽にご連絡ください。

問合せ先 貝塚商工会議所 ☎072-432-1110

シニア向け合同企業説明会

シニア雇用に関する積極的な企業約20社が参加する合同企業説明会を開催します。

参加無料・申込不要・履歴書不要です。

日時 11月27日(水)午後1時~4時(受付は午後3時30分まで)

場所 エディオンアリーナ大阪(大阪府立体育会館第二競技場)

対象 55歳以上のかた

問合せ先 シニア就業促進センター ☎06-6910-0848

各種相談

特設人権相談

人権擁護委員による人権相談を開設します。秘密は厳守します。

日時 12月2日(月)午前10時~午後4時

場所・問合せ先 人権政策課 ☎072-433-7160、ID:7008

女性の権利ホットライン強化週間

法務省では、女性の権利ホットラインを設置します。

相談は無料、秘密は厳守します。

日時 11月18日(月)~22日(金)午前8時30分~午後7時、23日(土)・24日(日)午前10時~午後5時

相談専用 ☎0570-070810

問合せ先 大阪法務局人権擁護部 ☎06-69496294

税理士無料相談会

日時 11月15日(金)、12月6日(金)午後1時~4時

場所 貝塚市役所市民相談室

予約・問合せ先 近畿税理士会岸和田支部 ☎072-436-0567

行政書士の相続遺言無料相談会

日時 11月26日(火)午後1時~4時

場所 貝塚市役所市民相談室

予約・問合せ先 大阪府行政書士会泉州支部 ☎072-457-9186

借金問題解決のための土・日無料相談会

日時 12月7日(土)・8日(日)午前10時~午後4時

相談方法 面談(要予約)・弁護士が対応・電話で

場所・予約・問合せ先 近畿財務局 ☎06-69496523

11月は「駅前放置自転車クリーンキャンペーン」&「自転車マナーアップ強化月間」です

悪質な自転車利用者による交通事故や交通違反、放置自転車などが社会問題となっています。

自転車利用者は、より安全で快適な街づくりのため、交通ルールを守りマナーアップにご協力ください。

問合せ先 道路公園課 ☎072-433-7340

危ないから夜間はライトをつけてね！ヘルメットもかぶろうね！



相談

★土・日・祝日は休み。相談は無料です

〈市代表番号 ☎072-423-2151〉

| 相談 | 日時 | 場所 | 問合せ先 | 相談 | 日時 | 場所 | 問合せ先 |
|-------------|---|----------|--------------------|---|---|-----------------------|-----------|
| 一般相談 | 午前8時45分~午後5時 | 市民相談室 | ☎433-7085 | 人権相談 | 午前9時~午後5時 | 人権政策課 | ☎433-7160 |
| 法律相談 | 第1~4木曜午後1時~4時30分(要予約。相談日の2週間前から受付) | | | 人権擁護委員による相談は、午後1時~4時 第1・3金曜：岸和田市役所1階相談室 第4水曜：貝塚市役所人権政策課 | 女性相談 | 第2・4月曜(要予約)午後1時~4時 | 予約時に決定 |
| 生活困窮者自立支援相談 | 午前9時~午後5時 | 市民相談室 | ☎433-7085 | 母子・父子相談 | 午前9時~午後4時 | 子ども福祉課 | ☎433-7021 |
| 消費者相談 | 午前10時~正午 午後1時~4時30分 ☎433-7190(相談専用) | 消費生活センター | | 家庭児童相談 | 午前9時~午後4時 | 保健・福祉合同庁舎 | ☎433-7022 |
| 多重債務相談 | 毎週火曜(要予約) 午前10時~午後1時・3時 | | | 結婚相談 | 第1・3・4木曜(要予約)午後1時~4時 | 社会福祉協議会 | ☎439-0294 |
| 就労相談 | 午前9時~午後5時 | 就労支援センター | ☎433-7086 | 医療相談 | ◎いづれも要予約 ①看護(月~金曜)②薬事(水曜)③栄養(金曜) ※①~③の相談時間は午前9時~11時 ④医療福祉(月~金曜、午前9時~午後4時) ⑤女性専門(火・水・金曜、午後1時~4時) | 貝塚病院 ☎422-5865(代表) | |
| 教育相談 | 月・水・木曜午前9時15分~午後4時45分 ☎0120-222-674 | 教育研究センター | ☎433-7110 | | | | |
| 行政相談 | 第3水曜午後2時~4時(祝日は翌日) | 市民相談室 | 広報交流課 ☎433-7232 | | | | |
| 総合生活相談 | 午前9時~午後5時 | 市民相談センター | ☎422-7523 | | | | |
| 進路選択支援相談 | 午前11時~午後5時 | ハート交流館 | ☎432-5959 | | | | |

広告

警察

大阪府警察官募集

対象 昭和61年4月2日〜平成14年4月1日生まれで、高等学校卒業見込みのかた

定員 (自己推薦方式) 約5人(含む) 男性・約50人 女性・約10人

申込締切 11月7日(木)〜12月9日(月)午後5時

自己推薦方式 郵送のみ 11月7日(木)〜12月2日(月)消印有効

第1次選考日 来年1月11日(土)

◆自己推薦方式

大阪府警察では、次のような高い技能、技術、経験などを評価する自己推薦方式を導入しています。

- ・日常会話レベルの外国語の語学力がある
- ・情報技術関係について卓越した技能や知識がある
- ・各種スポーツの全国大会出場経験がある
- ・文化系コンクールなどの全国大会出場経験がある
- ・金融部門に在籍し、財務や金融の知識に精通している

指名手配被疑者の逮捕にご協力を



指名手配の犯人の写真などを大阪府警のホームページに掲載しています。

「手配写真の犯人に似た人を見た」など、どんな情報でも結構です。

ご協力をよろしくお願います。

問合せ先 大阪府警察官採用センター ☎0120・370・314、貝塚警察署 ☎072・431・1234

環境

11月は大阪府産業廃棄物不適正処理防止推進強化月間です

廃棄物の野焼き、崩れそうなほどに積み上げる野積み、不法投棄は、法律で禁止されています。不法投棄などの未然防止・早期発見には、日頃から適正に土地などの管理を行うことが必要です。

土地の所有者・管理者は管理を徹底し、野積みや不法投棄をされない環境を整えましょう。

問合せ先 府泉州農と緑の総合事務所環境指導課 ☎072・439・3601

野外焼却行為をやめましょう



家庭ごみや廃棄物の野外焼却(野焼き)は、法律で禁止されています。ただし、農業活動や慣習的なものなどは、例外となつていますが、煙や悪臭の発生により近隣住民の迷惑になる場合がありますので、風向きや作業時間、焼却物を十分乾燥させるなどの配慮をお願いします。

問合せ先 環境衛生課 ☎072・433・7186、ID17617

山に親しむ推進月間



11月は山に親しむ推進月間で、第2土曜の9日は「おおさか山の日」です。

私たちが住む貝塚は、和泉葛城山を始め周辺の山々に抱かれています。空気をきれいにし、生命の源である水を蓄え、動物や植物の生きる場所を与えてくれる山。様々な恵みを与えてくれる山や森ですが、普段の都市生活の中で、その関わりが薄くなっています。

かけがえのない山を次の世代に残すため、みんなで山や森に親しみ、学び、守り、育てましょう。

問合せ先 農林課 ☎072・433・7380

クリーンセンターおよび周辺道路の混雑緩和にご協力ください

岸和田市貝塚市クリーンセンターへごみの直接搬入をするかたの増加により、周辺道路まで渋滞したり、待ち時間が長くなっています。

特に祝日や年末年始、ゴールデンウィークなどは非常に混み合います。次のとおりごみの出し方を工夫したり、市の粗大ごみ収集や不燃ごみの定期収集を積極的に活用するなど、混雑緩和にご協力をお願いします。

- ふとん類、カーペットなど可燃性のもの指定ごみ袋に入る薄手のものは、切るなどし、燃えるごみで出してください。
 - 粗大ごみは必ず予約が必要です。粗大ごみ予約センターへ電話してください。
- 受付時間** 月〜金曜午前9時〜午後4時30分(土・日・祝日・年末年始は休み)
- 料金** 1点500円(ただし、高さ・幅・奥行き合計が3メートルを超えるものは1点1,000円)
- 新聞や雑誌、ダンボール、古布は町会や自治会、子ども会などで実施している集団回収をご利用ください。
- 問合せ先** 廃棄物対策課 ☎072-433-7009、粗大ごみ予約センター ☎072-429-5374、岸和田市貝塚市クリーンセンター ☎072-436-5389

消防

宝くじの助成金で整備しました



(一財)自治総合センターの宝くじ社会貢献広報事業である「コミュニティ助成事業」を活用して、地域防災のリーダーである消防団の災害対応力の充実強化を図るため、災害現場などで必要な情報を迅速・的確に伝達するための装備品であるトランシーバー70台、専用キャリングケース70個、およびトランシーバー用防水型スピーカーマイク23台の整備を行いました。

カセットボンベの取扱いにご注意!

秋も深まり、鍋料理の多い季節になりました。これからの時期、ご家庭でよく使用するコンロ用カセットボンベには、LPガスが充填されていますが、ガスが残った状態で処分すると、大変危険です。

ボンベは、必ず使い切つて、振つて音がしないことを確かめてから処分してください。

住宅防火に努めましょう

近年、住宅火災により全国で年間約900人のかたが亡くなっています。住宅



火災による死者を減らすため、「住宅防火 いのちを守る 7つのポイント」などに注意し、早期の取組みをお願いします。

3つの習慣

- ①寝たばこは、絶対やめる
- ②ストーブは、燃えやすいものから離れた位置で使用する
- ③ガスコンロなどのそばを離れるときは必ず火を消す

4つの対策

- ①逃げ遅れを防ぐためにも、住宅用火災警報器を必ず設置する
- ②寝具・衣類・カーテンからの火災を防ぐために、防炎品を使用する
- ③火災を小さくするために、住宅用消火器などを設置する
- ④お年寄りや身体の不自由な人を守るために、隣近所の協力体制をつくる

問合せ先 消防本部 ☎072・422・0119

PM 2.5にご注意!

PM2.5は、大気中に含まれる非常に微細な粒子で、そのため肺の奥深くまで入りやすく、長期的に一定濃度以上吸引すると、呼吸器系や循環器系などへの影響が懸念されています。

11月〜翌年5月にかけては、黄砂などの影響で高濃度になりやすい時期です。高濃度になると予

空き家無料相談会

◆空き家を売りたい、貸したいなどのご相談
宅地建物取引士が対応します。

日時 11月24日(日)午前10時〜午後1時(1組30分程度)

場所 職員会館多目的室

定員 6組(定員になり次第締切)

◆空き家のリフォーム、土地や境界などのご相談
建築士、土地家屋調査士が対応します。

日時 12月10日(火)午後1時〜4時(1組30分程度)

場所 職員会館多目的室



家をおしゃれにリフォームしたいのですが...

定員 6組(定員になり次第締切)

※いずれも予約者を優先し、当日相談も受け付けます。

予約・問合せ先 まちづくり課 ☎072・433・7214

健康



健康相談

血圧・体格(体重・体脂肪率・体内年齢)の測定、尿検査など(申込不要)。

禁煙相談や生活習慣病予防についての栄養に関する相談は、保健師や管理栄養士が相談に応じます(要申込)。

幼児食講習会

日時 12月17日(火)午前10時〜午後1時



対象 離乳食完了〜小学校入学前の子どもと保護者(対象児には保育あり、保護者のみの参加可)

自立した百歳人生
ロコモ=運動器症候群って何?

介護予防のための簡単な運動と栄養についての講座です。
日時 12月1日(日)①午後1時〜2時30分 ②午後3時〜4時30分

税



岸和田税務署

税を考える週間



11月11日は、「税を考える週間」です。税務署では、岸和田市と貝塚市の小・中学生からご応募いただいた「税に関する絵はがきコンクール」の優秀作品を展示しますので、是非ご覧ください。

展示期間 11月11日(月)〜17日(日)

場所 トーク岸和田1階正面入口
※11月18日(月)〜22日(金)は貝塚市役所に展示します。

軽減税率説明会

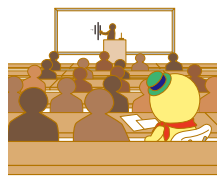
日時 11月14日(木)午前10時〜11時・15日(金)午後1時30分〜2時30分

場

岸和田税務署3階大会議室

◆年末調整&軽減税率説明会

日時 11月28日(木)午後1時15分〜3時40分



場所 岸和田市立文化会館マドカホール
※その他、税務署での面接相談は、事前予約が必要です。

個人事業者のかたへ

個人事業税第2期分の納期限は12月2日(月)です。期限内納付にご協力ください。

問合せ先 泉南府税事務所
☎072-439-360

水道



漏水の簡単な見つけかた

漏水を発見するに、全ての蛇口を閉め、メーターのパイロット部分を見てください。

漏水箇所はありません

漏水の可能性がありません。指定給水装置工事業者に修理を依頼してください。

漏水の可能性があるとき

パイロットはほとんど回らない。パイロットを回すと蛇口が閉まらない。蛇口を閉めてから一定の時間をおいてパイロットの動きがないか確認してください。

く

ください。

難な場所での漏水については、料金の一部を減額できる場合もありますのでご相談ください。

問合せ先 水道サービス課
☎072-433-714

消費税の引上げにより水道料金・下水道使用料が変わります

法改正に伴い10月1日から消費税率が8%から10%となり、12月検針分の料金から新税率(10%)を適用します。詳しくはお問合せください。

問合せ先 水道料金など
☎072-433-714

水道サービス課
☎072-433-714

下水道総務課
☎072-433-714

水道料金など
☎072-433-714

ほっ スピタル・かいづか

(40) 乳がん検診の大切さ

問合せ先 貝塚病院 ☎072-422-5865

近年、著名人の乳がんの経験をメディアなどで目にする機会が増え、「乳がん」という病気がいっきに有名になりました。女性の生涯で11人に1人が乳がんになると言われており、最も多い年齢は50歳前後、そして60代前半のかたにも多いことが分かっています。

乳がんは他のがんと比べて有利な特徴が二つあります。一つ目は「自分で発見することができるがん」であることです。乳がんにかかったかたの半数以上が、自分でしこりを発見されています。二つ目は「乳がんは早期発見ができれば、決して予後が悪いがんではない」ことです。

仕事や家庭のことで多忙な中、定期的に検診に出向くことはなかなかハードルが高いかもしれません。しかし「乳がんの多い年齢」である「あなた」の存在は、あなただけのものではないと思います。市でも乳がん検診を行っていますので、この機会にぜひ検診を受けること、また普段から自己触診をすることをお勧めします。

当院の乳腺外科には乳腺専門医が4人常勤し、私を含め3人が女性医師です。乳がんの検診から診断、治療、緩和ケアに至るまで、一貫した質の高い医療の提供ができるように、診療科や職種を超えてチーム医療体制を整えています。

また、乳がん看護認定看護師による相談外来や、リンパ浮腫外来なども行っています。患者さんが安心して治療できる環境づくりを目指し日々診療を行っていますので、何かお困りのことがあればいつでもご相談ください。

乳腺外科副部長 大城 智弥

安全



自転車を盗難から守りましょう

大阪で最も被害の多い犯罪は自転車の盗難です。平成30年には、2万6990件発生しました。

自転車の盗難の約半数(約52%)は鍵をかけないで被害にあっています。自転車を盗まれる時は必ず鍵をかけましょう。

問合せ先 危機管理課
☎072-433-7392

あなたの住まいの地震対策は大丈夫? 耐震診断補助金の申請窓口を特別設置

地震は、いつどこで起きても不思議ではありません。ご自身と大切な人を守るため、「命を守る住まいの耐震化」を進めましょう。

◎耐震診断補助対象 昭和56年5月31日以前に建築された住宅

補助金額 【木造住宅】耐震診断費用の10分の9(限度額は4万5000円) または

【木造住宅】耐震診断費用の10分の9(限度額は4万5000円) または

12月4日(水)午前11時頃 全国瞬時警報システムによる全国一斉情報伝達訓練

問合せ先 危機管理課 ☎072-433-7392

国民保護情報の伝達を目的とした訓練です。緊急情報を伝える体制を万全にするため、全国瞬時警報システムと市内の防災行政無線を連動し放送することで、正常に作動しているかを確認します。

【放送内容】チャイム「これはJアラートのテストです」×3回 「こちらは防災貝塚市です」チャイム

開空だより

「そらやん」が人気キャラクターたちと豪華コラボ!



©Kansai Airports SORAYAN

開空展望ホール「SkyView」で、関西エアポートグループ公式キャラクター「そらやん」と、人気ゆるキャラとの豪華コラボレーションイベントを開催します。キャラクターショーやグリーンティング、抽選会など、盛りだくさんです。詳しくはホームページをチェックしてくださいね。たくさんのご来場お待ちしております!

日程 11月24日(日)までの土曜・日曜

場所 開空展望ホール「Sky View」

問合せ先 関西エアポート(株)

☎072-455-2500

掲示板

善意の寄付

赤坂良一さん(南町)から歴史資料用として古文書、写真など一式9月のかいづかふるさと応援寄付は、1129件で、金額は1847万円でした。

新しい町会長のご紹介

(9月30日現在・敬称略)▽KIA二色浜宿舍自治会 岡本和孝

問合せ先 広報交流課 072-433-7230

東共同浴場(ときわ湯)の回数券を販売

駐車場も完備してあります。ぜひ、ときわ湯をご利用ください。

販売期間 12月1日(日)〜令和3年2月28日(日)

販売場所 市立東共同浴場

対象 中学生以上65歳未満のかた

利用料 2500円(11枚綴り)

※大人の通常料金は一回250円。使用期限は、令和3年3月31日まで。

自衛官募集 高等工科学校生徒

将来陸上自衛隊において、高機能化・システム化された装備品を駆使・運用するとともに、国際

社会に対応できる自衛官を養成します。

対象 日本国籍がある中卒(見込)17歳未満の男子

締切 推薦 11月29日(金)、一般 令和2年1月6日(月)

申込・問合せ先 自衛隊大阪地方協力本部岸和田地域事務所 072-426-0902

キャッシュレス・消費者還元(ポイント還元)事業

対象店舗でクレジットカード・電子マネー・QRコードなどを使って代金を払うとポイント還元が受けられる国の制度が10月よりはじまりました。



ポイント還元の対象店舗はこのマークが目印です



女性に対する暴力をなくす運動

11月12日〜25日は「女性に対する暴力をなくす運動」期間です。

配偶者などからの暴力、性犯罪、ストーカー行為など女性に対する暴力をなくしましょう。

パープルライトアップキャンペーン

ドーンセンターなどの施設を、運動のシンボルであるパープルにライトアップします。

日時 11月12日(火)日没後午後9時30分頃まで

問合せ先 府男女参画・府民協働課 06-6210-9321

11月は「こころの再生」府民運動推進月間

生命を大切に・思いやる・感謝する・努力する・ルールやマナーを守るなど、忘れてはならない大切な「5つのこころ」を見つめ直しましょう。

問合せ先 府教育庁教育総務企画課 06-6944-8042

つげさん手話コーナー 手話をご紹介します。一緒に人差指を人に見立てて共にいることを表しています。問合せ先 障害福祉課 072-433-7012



問合せ先 障害福祉課 072-433-7012

特定生産緑地制度に関する説明会

平成30年に改正生産緑地法が施行され、生産緑地の所有者などの意向により、指定から30年経過する生産緑地を特定生産緑地に指定できるようになりました。

市では、平成4年(1992年)に指定された生産緑地について、令和2年度より特定生産緑地の指定申出の受付を開始する予定をしています。これに先立ち、下記の通り説明会を開催します。

Table with 3 columns: 対象地区, 日時, 場所. Locations include 麻生郷, 南近義, 北近義, 木島, 西葛城, 全体.

※駐車場など限りがあるため、所属の実行組合が所在する地区の説明会へご参加ください。ただし、ご都合が悪い場合は他の日程の説明会への参加も可能です。

問合せ先 都市計画課 072-433-7247

新庁舎 貝塚市新庁舎整備事業 基本協定を締結

問合せ先 総務課 072-433-7073

市は、10月16日付で、新庁舎整備事業の優先交渉権者である三菱UFJリースグループとの間で、本事業に係る基本的事項を定めた「貝塚市新庁舎整備事業基本協定」および「貝塚市新庁舎整備事業付帯事業基本協定」を締結しました。

新庁舎整備事業の提案コンセプト

- 未来輝くシビックコアの中核施設として行政機能×交流機能を充実
①誰もが利用しやすい庁舎
②市民の交流の場となる庁舎
③市民の安全・安心を支える庁舎
④環境にやさしい庁舎
⑤柔軟で機能的な庁舎
⑥市民が親しみを持てる庁舎

善行者と 教育功労者を表彰

11月3日の「文化の日」のついで、善行者および教育功労者として、次のかたが表彰されました。

★善行者 浅野隆雄

多年にわたり通学路において登下校する児童に付き添い、子どもの見守り活動に尽力されています。

★教育功労者 岡田幸夫

多年にわたり通学路である交差点で交通安全指導を行い、子どもの見守り活動に尽力されています。



《社会教育》面出和子(貝塚市詩吟連合会)、松山由香(貝塚市茶華道連合会)、青梨さやか(貝塚市青少年指導員連絡協議会)、高倉瑞穂・妹脊かおり(貝塚ファミリー劇場)、坂本敦子(貝塚市合唱連盟)、池田美津穂・田中幸子・濱田美絵(貝塚少年少女合唱団)、井谷麻衣子・田中亜希子(貝塚子育てネットワークの会)、飯屋直子・船木智子(保育ボランティア)、中岡重子(料理ボランティア)、赤坂幸子・池田純世(やまちくかばさんルーム)、古野淳子(山手地区公民館活動協議会)、かたつむり(音楽グループ)
《社会体育》黒瀬武志(貝塚市卓球連盟)、村上幸則(貝塚市剣道協会)、麻生川武史(貝塚市サッカー連盟)、井本雅巳(貝塚市少林寺拳法連盟)、笹岡信行(貝塚市テニス連盟)

問合せ先 善行者は総務課 072-433-7394 教育功労者は教育総務課 072-433-7105

令和最初の農業祭



11月24日(日) 第70回 農業祭

問合せ先 農林課 ☎072-433-7380

日程 11月24日(日)
場所 コスモシアター周辺



- 午前10時～(コスモシアター前広場)
- ◇市内農家による農作物品評会
 - ◇JA・4Hクラブ野菜即売 みかん即売
 - ◇模擬店コーナー
貝塚産のお米・ポン菓子・豚汁
フランクフルトなど
 - ◇ぜんざい・牛乳の無料配布(数に限りあり)
 - ◇6次化商品の販売
 - ◇貝塚南高等学校吹奏楽部 演奏
 - ◇大阪もんPRコーナー

- 午後1時～(コスモシアター大ホール)
- ◇農業祭式典 表彰
 - ◇のど自慢大会
 - ◇よさこい演奏
 - ◇ラッキーナンバー抽選会
 - 景品 1等 電動アシスト自転車 1本
 - 2等 大型液晶テレビ 1本
 - 3等 貝塚産お米(10kg) 10本
- 午後4時～
- ◇品評会の野菜・果物即売会



駐車場に限りがありますので、できるだけ車でのご来場はご遠慮ください

ふれあい市



- ▶日時 11月24日(日)午前10時～午後1時
▶場所 市職員会館前▶出店内容 村雨、たこぼうずもなか、タオル、つげ櫛、唐木指物、もちつき、寿司、パン・ケーキ、チーズケーキ、クレープ、水なす加工品、タピオカドリンクなど
※出店内容は変更になる場合があります。
問合せ先 商工観光課 ☎072-433-7192

ほの字の里

☎072-478-8777

◆陶芸体験(要申込)

▶日時 11月17日(日)午前11時～午後4時▶参加費 1,500円(材料費込)

◆そば打ち体験(要申込)

打ち立てのそばは最高です。あなたも体験してみませんか?

▶日時 11月17日(日)午前10時～午後1時30分▶参加費 1,800円(そば500g付)

◆クリスマスリース作り体験(要申込)

▶日時 12月1日・8日・15日の日曜午前10時～午後4時▶参加費 1,000円～

◆設備点検で臨時休業

▶期間 12月3日(火)～5日(木)

たわわ

◆ハーモニカ演奏会

▶日時 11月23日(土)午前11時～正午▶内容 童謡など懐かしの曲を演奏。(雨天の場合は室内演奏)

申込・問合せ先 農業庭園たわわ(月曜定休・祝日は翌日) ☎072-446-8000(午前中)または ☎090-5252-6365(午前9時～午後3時)

第13回「A-のう祭」



「A-のう祭」の「A」は、Agricultureの頭文字、「のう」は農業の農と知るとい意味のKnowを掛けています。広く農業や貝塚高校について知ってもらおう機会になればと名づけられました。
▶日程 11月16日(土)小雨決行

販売(申込不要)

▶時間 午前10時～正午▶内容 野菜・草花苗・果物・加工品の販売、食品パザー・幼児向けプレイルーム

体験(要申込)

▶時間 午後1時30分～3時▶内容 ①野菜収穫体験 幼児以上の子どもと保護者20組(1家族2組まで)・参加費 500円②パン作り体験 小学3年生以上15人・参加費 500円 ※いずれも定員になり次第締切。
※駐車場はありません。気象状況により内容の変更や中止の場合あり。



場所・問合せ先 貝塚高等学校 ☎072-423-1401

G13泉州グルメサミット

KIX泉州ツーリズムビューロー(堺市以南9市4町で構成)では、泉州地域の観光振興・魅力発信の一環として、13自治体の味自慢が一堂に会する「G13 泉州グルメサミット」を開催します。
▶日時 11月24日(日)午前11時～午後4時▶場所 さかい利品の杜(堺市堺区)▶内容 泉州地域のグルメ情報・販売
問合せ先 (一社)KIX泉州ツーリズムビューロー ☎072-436-3440

貝塚市イメージキャラクター

つげさん



貝塚市PR大使のつげさんは、市を盛り上げるための活動をしています
これからもつげさんの応援をよろしくお願いいたします!

つげさん年賀状のデザインが出来ました。ホームページからダウンロード
してください。お世話になっているかたへ、新年のご挨拶にいかがですか!

年賀状デザイン
(4種類・無料)



問合せ先 広報交流課
☎072-433-7231

【ダウンロード】
市のホームページ
→つげさんのおうち
→グッズ
→つげさんからのプレゼント
→2020年用年賀状



※年賀はがきの販売は行っていません。

初参加!

世界キャラクターさみっとin羽生

全国および海外から200体以上のキャラクターが集まるイベント
につげさんが初参加します!市のPRはもちろん、たくさんのかたと
お友達になってきますので、応援よろしくお願いいたします!

日時 11月23日(土)・24日(日)午前9時~午後3時

※つげさんは、24日(日)のみ参加します。

場所 羽生水郷公園(埼玉県羽生市)

内容 舞台挨拶、ダンス、ゲーム、グッズ販売など

問合せ先 まちづくり推進委員会事務局(広報交流課内)

☎072-433-7230

つげさん缶バッジ

新デザインを作りました♪
クリップもついて
使いやすいですよ!

サイズ 38mm

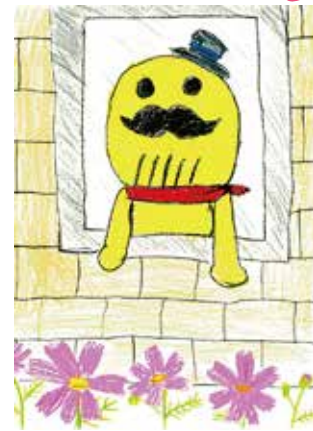
定価 100円(税込)

販売 まちの駅かいづか
広報交流課



裏側

今月のつげさん



名加龍祈さんの作品
あてきなイラストありがとう!
イラスト募集中です

図書館

☎072-433-7200

◆11月は、図書館開館30周年
記念月間

◎「図書館のあゆみ」展は、2階
郷土資料展示室で、11月29日(金)
まで開催。

◎11月9日(土)に「開館30周年記
念祭~図書館をとことん楽しも
う!~」を開催。お弁当を持参し
て1日お楽しみください。

▷午前の部:おはなし大会、午後
の部:クラフトワークショップ・
ゲームコーナーなど▷入場 無料

▷申込 不要

◆おはなし会(土曜、午前11時~)

▷11月16日 絵本のコーナーで紙
しばいをします▷12月7日 2階
視聴覚室で5歳ぐらいからを対象
にストーリーテリングをします。

◆映画会《ファミリー向け》

▷日時 11月10日(日)午後1時15
分~▷場所 2階視聴覚室▷内容
「おもひでぼろぼろ」

◆本好きのおかあさん集まれ!

図書館ホームページの便利な使
い方を紹介。子どもを預けて図書
館の本を選んでいただく時間もあ
りますよ。

▷日時 12月4日(水)午前10時~
(1時間程度)▷対象 就学前の乳
幼児と母▷定員 10組程度(定員に
なり次第締切)

◆11・12月の休館日

火曜、11月23日(土)、30日(土)、

12月29日(日)~1月4日(土)

移動図書館「ひまわり号」の巡回日

★11月8日(金)
フラワータウンA棟前
15:15~16:00

★11月13日(水)
サンシティ貝塚芝生広場
15:00~16:00

★11月27日(水)
蕎原会館 15:30~16:00

★12月4日(水)
半田桜塚住宅 14:00~14:45
府営三ツ松第2団地 15:00~15:45

※変更になることがあります。

◆「雑誌応援団」募集

図書館では、企業・団体・個人
様から雑誌の年間購読料をご
負担いただき、雑誌を提供して
いただく「雑誌応援団」を募集
しています。ご協力いただきま
すと、最新号の雑誌のカバーに
企業や団体名、広告などを表示
します。(匿名希望・個人の場合
は掲載しません)

詳しくはお問合せください。

▷期間 1年間▷受付 随時

ひと・ふれあいセンター

☎072-422-7523

▷申込 窓口・電話で▷場所・申込・問合せ先 ひと・ふれあいセンター

■かいづか人権セミナー

在日外国人と多文化共生を考える

▷日時 11月25日(月)午後7時~
8時30分▷講師 朴洋幸さん(多民
族共生人権教育センター理事長)

▷参加費 無料

※手話通訳・点字資料が必要なか
たは15日(金)までにご連絡くださ
い。[ID25463]

■アレンジメント講座

~星形のクリスマスリース作り~



▷日時 11月28日(木)午後7時~
9時▷講師 阪口まきさん(日本フ
ラワーデザイナー1級講師)▷対象
どなたでも(小学生以下は保護者
同伴)▷定員 15人(多数の場合は

抽選)▷材料費 2,000円▷締切

11月20日(水)[ID7879]

■DIY講座

~オリジナルガーデンチェア作り~



▷日時 11月30日(土)午前9時30
分~正午▷講師 山下智子さん(木
工雑貨作家)▷定員 10人(多数の
場合は抽選)▷材料費 2,000円
▷締切 11月22日(金)[ID26062]

■お節料理講座

~伝統的なお節料理を作ろう!~

▷日時 12月10日(火)午前10時~
午後1時▷講師 田中静子さん(栄
養士)・川崎みとしさん(栄養士)
▷定員 20人(多数の場合は抽選)
▷材料費 1,000円▷締切 12月2
日(月)[ID19755]

公民館タイムズ



浜手地区公民館

☎072-431-0926

パパサロン公開講座

①テルやんのパントマイムコメディショー&体験教室

体験教室では、親子でパントマイムに挑戦!

▷日時 11月24日(日)午前10時30分~11時30分▷出演 テルやん(パントマイム)

②クリスマスコンサート!

幼児も楽しめる童謡・アニメ・ポップスなどを演奏します。

▷日時 12月15日(日)午前10時30分~11時▷出演 ママさん吹奏楽 Siesta(シエスタ)

①②いずれも▷対象 未就学児と保護者▷定員 100人(1カ月前から各公民館で整理券を配布)

市民企画講座

切らずにできる作り帯

着物を着やすくなる作り帯。帯を切らずに作れます。改良したい帯をお持ちください。

▷日時(要申込・全2回) 11月25日・12月2日、月曜午後1時~3時▷対象 20歳以上のかた▷参加費 500円▷定員 12人(定員になり次第締切)▷講師 本田純子さん(まゆの



会)▷締切 11月18日(月)

開館30周年記念 風の不思議を体験しよう!

目に見えない風がおこす不思議な現象を見たり、楽しい実験をします。

▷日時 12月1日(日)午前11時~正午▷場所 西小学校体育館(駐車場はありません)▷対象 小学生▷講師 船田智史さん(立命館大学研究員)▷参加費 無料(各公民館で整理券を配布)



おやつDeさろん

先輩ママとミニパンケーキを食べながら楽しく交流しましょう。

▷日時 12月10日(火)午前11時~正午▷対象 0歳~未就園児と保護者▷定員 10組(多数の場合は抽選)▷参加費 1組50円▷締切 12月3日(火)

ロビーコンサート ~イングリッシュハンドベル~ 輝く令和の★クリスマス

▷日時 12月12日(木)午後0時15分~1時▷出演 ベルトウツティルピナス

山手地区公民館

☎072-446-0090

ロビーコンサート

「こもれびの中で歌う」

▷日時 11月19日(火)午後0時30分~1時30分▷出演 こもいけ博子さん(ソプラノ)、アンサンブルBUNS

第8回「たまねぎ劇場」参加グループ募集

地域で活動している市民グループの参加をお待ちしています。

▷締切 11月28日(木)▷発表日 来年4月12日(日)

講座 子どもの発達十人十色 ~マイナスをプラスに~

発達障害かな?と悩む親や子どもの支援に関わるかたへ。

▷日時 ①11月28日(木)②12月14日

(土)午前10時~正午▷テーマ ①できない!にはわけがある~国語力について考えよう~②選択肢は一つじゃない(高校・就職の選び方)

▷講師 ①横山貴江さん②野田満由美さん▷締切 11月21日(木)※1歳~未就学児の保育あり(要申込)

冬の文化事業「アルパ演奏 inかいづか」~音と色と言葉~

演奏以外に絵本朗読や星座の話を行います。

▷日時 12月8日(日)午後1時30分~

▷場所 館内ホール

▷出演 上之山幸代さん▷入場 無料(各公民館で整理券を配布)



中央公民館

☎072-433-7222

赤ちゃんルーム

散歩やお楽しみ会などをします。

▷日時 11月11日・25日・12月9日、月曜午前10時~11時30分▷対象 0歳の子どもと保護者、妊婦のかた

第42回合唱フェスティバル

公民館や地域、PTAグループのコーラスをお楽しみください。

▷日時 12月1日(日)午後1時▷場所 コスモシアター中ホール

▷出演 貝塚市合唱連盟

貝塚子育てネットワークの会

①小学生部会「子どもを取り巻く

ネット環境」▷日時 11月21日(木)午前10時~正午▷講師 石川千明さん(NPO奈良地域の学び機構)▷保育定員 15人(要申込)▷費用 350円(保険・おやつ代)

②中高生部会「子ども思春期=親思秋期~みんな頑張っている~」

▷日時 11月29日(金)午後1時~3時▷講師 木戸光子さん(助産師)

クラブ体験講座

ラ・ポール

一緒に童謡を歌ってみませんか。

▷日時 12月6日・13日・20日、金曜午後1時30分~3時30分



中央公民館クラブ紹介①(クラブ協議会所属)

☎072-433-7222

あなたも一緒に活動してみませんか!見学もできます

| | クラブ名 | 活動日時 | 月会費(円) | 内容 | | クラブ名 | 活動日時 | 月会費(円) | 内容 |
|----|-------------|-----------------|----------------|-------------------------------------|-----------|--------------|--------------|------------------------------------|------------------------------------|
| 創作 | ろうの花 | 2・4(火) 9:00 | 200 | 自分だけの花を作ってみませんか 初回ろう代2,000円が必要です | 音楽 | 月曜民謡 | 月3回(月) 19:00 | 2,500 | 少人数ですが、和気あいあいとやっています |
| | 火曜陶芸 | 1~4(火) 19:00 | 3,000 (3ヵ月) | 個性と趣向をいかした作品づくりに 励んでいます。3ヵ月前納です。 | | クッキング・クラブ | 2・4(月) 19:00 | 1,000 (2ヵ月) | 初心者も含め、合奏やソコを学び 楽しんでいます。2ヵ月前納です |
| | どろんこ(陶芸) | 1~4(木) 10:00 | 2,500 | 先生が基礎から丁寧に教えてくだ さいます。素敵な作品ができますよ | | コールシエル | 1~4(火) 10:00 | 2,000 | ステージで唄うのは気持ちが良い ものです。あなたも! |
| | リサイクル工房・ポン | 1(木)・3(金) 12:30 | 2,000 | 古い布が新しいオリジナルの服や小物 に大変身 | | 室内楽 | (火・金) 19:30 | 1,000 | 第1・3火曜ガリコーダー、毎金曜 は弦楽アンサンブルです |
| | 彫金 | 2・4(金) 12:30 | 750 | 世界で1個自分だけの作品は楽しい ですよ! | | 詩吟 | 1・3(火) 19:00 | 4,000 | 詩のもっている情感をこめて 声高らかに... |
| | つるかめちぎり絵 | 1(金) 13:00 | 2,000 | 先生のもと楽しく季節のちぎり絵 に励んでいます | | コール・フリーリー | 2・4(木) 9:30 | 3,000 | 美しいハーモニーを求めて日々がん ばっています |
| | レザークラフト | 1~4(土) 12:30 | 500 | アクセサリーや小物雑貨など 1日のできる物もあります | | 貝塚ハモクラブ | 1・3(木) 13:00 | 2,000 | 高名な先生に童謡や歌謡曲の指導を 受け楽しんでいます |
| | ミチアだんじり | 1~4(土) 19:00 | 500 | 本物と同じ製作方法で完成まで数年 かかります | | 箏曲クラブ | 2・4(木) 19:00 | 2,000 | 日本文化に触れて楽しくおけいこを しています |
| | 土曜陶芸 | 1・3(土) 9:00 | 500 | チャレンジ精神のある初心者の多い 集まりです | | ホロホロウクレレ | 2・4(金) 10:00 | 2,000 | 初心者も含め、みんなで楽しく ウクレレを弾いています |
| 書画 | やさしい仏像彫刻クラブ | 1・2・4(日) 12:30 | 3,000 | 心安らぐ仏さまを彫ってみませんか | ラ・ポール | 1~4(金) 13:00 | 2,000 | 童謡を歌ってみませんか。楽しく、 時にはきびしく練習しています | |
| | 月曜絵画 | 1~4(月) 10:00 | 1,000 | 個性的で独創的な絵を追求し、春・秋 の写生会などを開催しています | ガラクタ | 1~4(金) 19:00 | 1,000 | ジャズから歌謡曲まで軽音楽を楽し むクラブです | |
| | 木曜書道 | 1~4(木) 13:00 | 2,000 | かな・漢字・実用書道を楽しみながら 練習しています | カキふぁみりあ | 2・4(金) 19:00 | 3,000 | 土でできた楽器で、素朴な音色の アンサンブルを楽しんでいます | |
| | 水墨画 | 2・4(金) 10:00 | 2,500 | 初心者のかたも基礎から学べます 会員募集中です | 熟年J-ソングの貝 | 1・3(土) 10:00 | 2,000 | 55歳を越える集団が唄うことで健康 維持を | |
| 語学 | 絵手紙 | 2(土) 10:00 | 1,000 | 絵に言葉を添えて四季を楽しみませ んか | トッパノド連絡会 | (月~土) 16:30 | 400 | 青春の思い出は、ロックから | |
| | 二一ハオ中国語 | 2・4(月) 13:30 | 2,500 | だれにでも始められます。日常の 中国語会話を一緒に楽しみませんか | 人形劇あひる | 1~4(木) 10:00 | 200 | どこへでも人形をつれて出かけます 夢を届けませんか | |
| | 木曜英会話 | 1~4(木) 19:00 | 4,000 | 時々テキストも使い、各自のレベルで 楽しんでいます | マジック | 2・4(金) 19:00 | 500 | 男女が集まり、賑やかに楽しく学ん でいます | |

※材料費などが別途必要な場合があります。内容は変更になる場合があります。中央公民館の他のクラブは次回紹介します。詳しくはお問合せください。

コスモス 売番地

《編集》
一般財団法人貝塚市文化振興事業団
http://www.cosmostheater.or.jp
電話番号 072-423-2442 水曜・第2木曜休館

第184号

貝塚市民文化会館
コスモシアター
プレイベント ~ディレクターズサロン~
アートディレクター西川修助が「第九」の人気の秘密を解き明かします。
開催日 1回目: 11/30 (土) 各回11:00から
2回目: 12/7 (土) (1時間程度)
3回目: 12/14 (土) 予約不要・無料

ベートーヴェン 「交響曲第九番」演奏会



ベートーヴェンが死力を尽くして完成させ、訴えようとした「人類永遠の平和」そして「ユネスコ世界遺産」でもある「第九」を今年もお贈りします。舞台上に並ぶ出演者は総勢およそ300名。泉州の子供達と大学生。若者の真っすぐで力強い歌声と演奏をおとどけます。是非、コスモシアターで体感してください。

12/22 (日) 14時開演 (13時開場) 大ホール
一般 S席 ¥4,500 A席 ¥3,500
友の会 S席 ¥4,000 A席 ¥3,000
高校生以下 ¥1,000
未就学児入場不可 当日 ¥500増

第60回 秋桜寄席



〈演目〉

「田楽喰い」 桂 白鹿 中入り
「尻餅」 林家 染八 「饅頭怖い」 笑福亭 たま
「茶漬間男」 林家 花丸 「刻うどん」 笑福亭 福笑

笑福亭福笑師匠プロデュースによる「食べ物特集」
もともとは上方ネタの「時そば」も刻うどんにあって時そばにない…。
落語ファンならたまらないそのくだりをお楽しみください。
上下(かみしも)を付けずに人物を描き分ける福笑師匠の離れ業が
冴えます。

2/22 (土) 14時開演 (13時30分開場) 中ホール
11/16 (土) 発売開始 11/9 (土) 先行発売開始
一般 ¥1,500 友の会 ¥1,200 当日 ¥500増

Be in Voices アカペラライブ ~バリアフリーライブ 2020~

歌だけでなくリズムもすべて人の声で表現するアカペラ。そのパイオニア的存在で、関西を中心に活躍中のグループ「Be in Voices」によるアカペラライブを開催します。この公演は、客席をフラットに出来るというコスモシアター中ホールの特徴を活かし、目の不自由な方にも段差なく安全に。また、車いすの方も自由にお席を選び、楽しんでいただける「バリアフリーライブ」としてもお届けします。



1/25 (土) 14時開演 (13時30分開場) 中ホール
発売中
一般 ¥2,000 友の会 ¥1,500
高校生以下 ¥1,000 未就学児入場不可 当日同額

コスモスオータムコンサート 2019

晴れやかなWindOrchestraの音色をお楽しみください
11/23 (土・祝) 13時開演 (12時30分開場) 中ホール
入場無料

出場団体: 日根野高等学校吹奏楽部/和泉高等学校吹奏楽部
貝塚南高等学校吹奏楽部/岸和田高等学校ブラスバンド部
貝塚市吹奏楽団/阪南市吹奏楽団/大阪観光大学
共催: 一般財団法人貝塚市文化振興事業団

コスモス混声合唱団 第25回定期演奏会

12/8 (日) 14時開演 (13時15分開場) 大ホール
発売中
一般 ¥1,500 友の会 ¥1,300
未就学児入場不可

〈プログラム〉
W.A.モーツァルト: Sparrow Mass KV220(雀のミサ)
佐藤 眞: 混声合唱のためのカンタータ「土の歌」 ほか

チケット販売 ●表示の料金は全て前売り料金です。

- ▲コスモシアター = 友の会先行販売・メイト料金取り扱い
チケットカウンター(店頭) = 座席選択可
電話予約 072-423-2442 = 座席選択可
ホームページ <http://www.cosmostheater.or.jp>
- ▲電子チケットぴあ 0570-02-9999
- ▲ローソンチケット 0570-000-407
- ▲CNプレイガイド 0570-08-9999
- ※イープラス(一部お取り扱いのない公演もあります)
- ※アンスリー貝塚店(自由席のみ)

《マーク》 = 自由席 = 指定席 = 保育サービスあり (2週間前までに要予約)

各公演のお問い合わせ・チケットの予約(水曜・第2木曜休館)

コスモシアターチケットカウンター
9:30~17:30



<http://www.cosmostheater.or.jp>

コスモスメイト 友の会入会のご案内

- ・お得なメイト(会員)料金
- ・友の会先行販売で良席確保!
- ・スタンプカード割引あり
- ・季刊誌「ポーリエ」等発送
- ・友の会特約加盟店での優待
- ・メイト限定イベントあり

入会に関するお問い合わせ 072-436-5031

スポーツ

スポーツ振興課 ☎072-433-7121

第8回親子ランニング

詳しくはKIX泉州国際マラソンホームページをご覧ください。
▷日時 来年2月16日(日)午前10時30分▷場所 りんく公園内
▷対象 泉州9市4町在住で3歳~小学3年生までの子どもと保護者(2人1組)▷種目 1km・2km(未就学児は1kmのみ)▷定員 200組(多数の場合は抽選)▷参加費 1組1,500円(保険代含む)▷申込期間 12月2日(月)~16日(月)▷申込・問合せ先 KIX泉州ツーリズムビューロー事務局 ☎072-436-3440 ※申込用紙は11月下旬以降総合体育館にもあります

生涯スポーツ優良団体 文部科学大臣表彰

長年スポーツ振興に尽力した功績が認められ、受賞されました。
▷団体：貝塚ランニングクラブ

大阪スポーツ賞

市内で活躍されているかたが、大阪府教育委員会より受賞されました。(敬称略)
▷体育功労賞 個人：小西憲二(体育協会)・高瀬治(体育協会)、団体：DADAIS・貝塚市トランポリンスポーツ少年団

令和元年度 第3期スポーツ教室受講生 募集

Table with 4 columns: 教室名, 対象, 定員, 日時(いずれも全10回). Rows include ①親子体操, ②幼児体操A, ③幼児体操B, ④小学生チャレンジスポーツ, ⑤健康いきいき, ⑥肩凝り腰痛体操, ⑦ハタヨガ, ⑧リズムダンス.

▷対象 市内在住・在勤(学)のかた▷参加費 無料▷保険料 子ども800円、65歳未満1,850円、65歳以上1,200円▷申込方法 往復はがきに教室名・氏名(①は参加する保護者と子)・保護者の氏名(②~④)・ふりがな・生年月日・年齢・学年・性別・住所(返信面も)・電話番号を記入し郵送、または返信用はがきを持参し総合体育館へ。1枚に1人1教室で、1教室に複数申込不可。視覚障害者は電話申込可▷締切 12月4日(水)必着▷申込先 〒597-0072 畠中1-13-1 総合体育館内「スポーツ教室」係 ☎072-433-7120
※直近過去3回受講以外のかたを優先し、多数の場合は抽選。詳しくはホームページ・総合体育館にある募集要項で確認ください。



貝塚市民応援デーを開催! セレッソ大阪 対 清水エスパルス戦

J1リーグ優勝を目指すセレッソ大阪を応援しよう

市内在住・在勤(学)のかたは優待価格(前売りのみ)で入場できます。

日時 11月30日(土)午後2時キックオフ(正午開場)

場所 ヤンマースタジアム長居

入場料 [ホームサポーター・自由席]大人1,500円(通常前売り2,200円)、小中学生500円(通常前売り800円)

購入方法 11月28日(木)までにセレッソ大阪オフィシャルチケット「応援デー専用」サイトで購入



詳しくはHPで

貝塚クリケット祭り2019

簡易版クリケット試合(6人制)やクリケット体験など盛りだくさん!

▷日時 11月16日(土)午後1時から(雨天時判断は前日午後5時に関西クリケット協会ホームページで発表)▷場所 青少年運動広場▷対象 小学生以上▷参加費 無料▷申込 試合に参加する場合のみ必要。参加人数、代表者氏名(フリガナ)、中学生以下の参加有無をメールで。個人申込可▷締切 11月15日(金)

申込・問合せ先 関西クリケット協会(佐藤) ☎050-7132-1044、Eメールkaizukacricquet@gmail.com



善兵衛ランド

☎072-447-2020

11月の星空



北の空高いところに、Wの形のカシオペア座と、細長い五角形のケフェウス座があります。ケフェウスは、古代エチオピアの王、カシオペアは王妃とされ、その隣には王女のアンドロメダ座もあります。

さて、ケフェウス座には「ガネットスター」とよばれる星があります。昔イギリス



の天文学者ハーシェルが観察したとき、その深い赤色を見て「ザク石」と呼びました。

これは表面温度が2000度ほどしかないため、大きさは太陽の約1400倍もあり「赤色超巨星」とよばれます。4等星で肉眼ではわかりにくいですが、双眼鏡や望遠鏡ではその色を観察することができます。

また、δ(デルタ)星は、セファイド型変光星の典型として天文学者の間では重要な星です。アメリカの天文学者ハッブルは、この型の変光星の性質を利用して、アンドロメダ銀河までの距離を求め、アンドロメダ銀河が、私たちの銀河系の外側にあることがわかりました。(今では230万光年も離れていることがわかっています)



天文イベント

★サザンウィンドアンサンブルによる「星と宇宙の歌」コンサート 11月17日(日)午後2時~ [ID25491]

★秋の企画展「星と宇宙の歌」 11月24日(日)まで [ID22912]

★ふたご座流星群観測会 12月14日(土)午後7時~9時45分 [ID6989]

月の観察

11月8日・9日が観望に適しています。

惑星の観察

金星が昼前から夕方まで観察できます。夜間は天王星・海王星が観察できます。

11・12月の休館日

水曜、11月5日(火)・7日(木)・25日(月)、12月29日(日)~31日(火) ※11月29日は集会室と多目的室のみ利用できます。



自然遊学館

☎072-431-8457

二色の浜 ビーチコーミング調査



二色の浜の砂浜に打ち上げられるいろいろな漂着物を、グループに分けて調べます。

▷日時 11月~来年3月、第1土曜午前10時~11時30分(雨天中止)

▷集合 近木川河口潮騒橋▷申込電話で

海藻おしぼり製作

▷日時 11月30日(土)午後1時30分~3時30分▷場所 館内多目的室▷対象 小学生以上(小中学生は保護者同伴)▷講師 河原美也子さん(海藻おしぼり協会認定指導員)

▷定員 20人(定員になり次第締切)▷申込 11月6日(水)以降に電話で ※おしぼりはがきは乾燥ラミネート後に郵送(送付用封筒・切手必要)

生きものだいすき! 「スジエビモドキ」



近木川の淡水域にはスジエビが生息しますが、河口から海岸にかけて見られるのはスジエビモドキです。

和名の通り、両種の姿はよく似ており、同じテナガエビ科スジエビ属というグループに属します。共通して、体はガラス細工のように透明で、まばらな黒褐色の縞模様があります。また、5対ある脚のうち、前2対がハサミをもちます。

両種を見分ける違いの1つが、眼と眼の間から伸びる鼻先のような部分(額角)にあるノコギリ状の歯の数で、スジエビモドキの方が多くなっています。また、体長はスジエビが6cmほどになるのに対して、スジエビモドキは少し小さく4cmほどです。河口では他にもユビナガスジエビというよく似た種があり、観察会時にはルーペが必要です。

問合せ先 自然遊学館 ☎072-431-8457



生涯学習だより

「かいづか家族の日」表彰式

エッセイ・写真コンクール

エッセイ・写真の各最優秀賞1点、優秀賞3点、入賞6点を決定し、賞状と副賞を贈呈します。

料理コンクール

書類選考で残った5チームで実技選考を行い、優勝1チーム、準優勝1チーム、入賞3チームを決定し、賞状と副賞を贈呈します。

▶日時 11月17日(日)正午～▶場所 山手地区公民館

問合せ先 社会教育課 ☎072-433-7125

第22回 ふれあい交流祭り



日本語を学ぶために世界各国から来日している関西国際センター研修生と楽しく交流しませんか!

▶日時 11月23日(土)午後1時～4時▶場所 国際交流基金関西国際センター(田尻町りんくうポート北3-14)▶内容 茶道でおもてなし[かいづか国際交流協会(KAIFA)]・民族衣装のファッションショー・日本の遊び・空手・研修生の国紹介など▶参加費 無料▶申込 不要

問合せ先 かいづか国際交流協会事務局(広報交流課内) ☎072-433-7230

里山再生ボランティア募集

せんごくの杜の里山を楽しく集える魅力ある場所に再生しません

か! 下草刈りや散策路の整備などをしますので、作業しやすい服装で参加してください。軍手や道具は用意します。

▶日時 11月23日(土)午前10時～正午(雨天中止)▶集合 は～もに～ばす「こすもすの里」バス停付近

問合せ先 政策推進課 ☎072-433-7240

地域史「貝塚市の70年」を読む会

①「市立貝塚病院と地域医療」▶日時 11月24日(日)午後2時～3時30分②「公園墓地建設と東山のまちづくり」▶日時 12月15日(日)午後2時～3時30分

いずれも▶場所 貝塚市歴史展示館(ふるさと 知っとこ! 館)▶参加費 無料▶講師 社会教育課職員▶申込 住所・氏名・電話番号を電話・ファックス・Eメールで▶申込・問合せ先 社会教育課 ☎072-433-7205、Fax072-433-7053、Eメールshiryoushitsu@city.kaizuka.lg.jp [ID21736]

第35回 少年の主張大会

各小学校の代表が自分の思いを広く社会に訴え、大人は子どもの素直な思いを受け止める機会として開催します。貝塚市吹奏楽団の演奏や貝塚パトントフリングの舞台発表も行います。

▶日時 11月30日(土)午後1時30分～▶場所 コスモシアター中ホール

問合せ先 青少年教育課 ☎072-433-7333

カルバーシティ市 訪問高校生募集

国際的視野を広め、次代を担う青少年の育成をめざして、姉妹都市米国カルバーシティ市でホームステイをしながら交流を深めます。

▶期間 来年3月7日(土)～16日(月)※国際情勢により中止することがあります▶対象 市内在住の高校生で、次回カルバーシティ市からのホームステイを受入れ可能な方▶定員 4人(書類および面接により選考)▶参加費 12万円▶申込 申込用紙[12月2日(月)から配布]を窓口へ。ホームページからダウンロードもできます▶申込期間 12月9日(月)～24日(火)午前8時45分～午後5時15分(水曜除く)

配布・申込・問合せ先 青少年教育課 ☎072-433-7334

第16回 KAIFAサロン

台湾出身の講師を招いて、台湾の家庭料理を作ります!

▶日時 12月8日(日)午前10時～午後1時▶場所 中央公民館2階料理室▶参加費 ①KAIFA会員500円②非会員中学生以上700円、①②とも小学生半額、未就学児は要相談▶定員 36人(定員になり次第締切)▶申込 電話・Eメールで▶締切 11月29日(金)

申込・問合せ先 かいづか国際交流協会事務局(広報交流課内) ☎072-433-7230、Eメールkoryu@city.kaizuka.lg.jp

「貝塚市の指定文化財」展③

貝塚寺内町の中心寺院である貝塚御坊願泉寺に残る絵画類を中心に展示します。

▶期間 12月14日(土)～来年2月

雨天決行

今月の とれとれ朝市

11月16日(土)午前10時～

芋煮を無料配布(なくなり次第終了)

小銭・買物袋をご用意ください

場所 市役所正面玄関前

問合せ先 貝塚市まちづくり推進委員会事務局(広報交流課内)

☎072-433-7230

16日(日)【休室日:火曜、12月29日(日)～1月4日(土)、13日(月)・31日(金)、2月12日(水)】

▶場所 郷土資料展示室(図書館2階)▶観覧 無料

問合せ先 社会教育課 ☎072-433-7205[ID9138]

和泉葛城山 ブナ林自然観察ハイキング

▶日時 11月23日(土)午前9時30分～午後4時(雨天中止)▶集合 南海本線岸和田駅東出口ロータリー▶定員 50人(定員になり次第締切)▶参加費 無料▶申込 氏名・ふりがな・電話番号を電話・ファックス・Eメール・ホームページで

申込・問合せ先 (公財)大阪みどりのトラスト協会 ☎06-6614-6688、Fax06-6614-6689、Eメールmidori@ogtrust.jp



佐野支援学校 第47回学習発表会

子どもたち1人ひとりが主役になって演じます。駐車場はありません。

▶日時 12月7日(土)午前9時45分～午後0時30分

場所・問合せ先 府立佐野支援学校 ☎072-467-2252

12/22 (日)

地域再発見!妙順寺から水間寺へ

第1部 現地見学会

水間街道を探索しよう～行基と楠木正成のゆかりの寺院を訪ねて～

楠木正成ゆかりの妙順寺から、行基ゆかりの水間寺まで、水間街道を探索します。妙順寺では、前住職南宗久氏などによる講演会を開催します。

時間 午前11時45分～午後1時30分

集合 水間鉄道三ツ松駅

定員 100人(定員になり次第締切)

申込 住所・氏名・電話番号を電話・ファックス・Eメールで

申込・問合せ先 社会教育課 ☎072-433-7205、Fax072-433-7053、Eメールshiryoushitsu@city.kaizuka.lg.jp [ID8727]



第2部 地域ショウタイムinかんのんさん

第1部最終地点の水間寺で、公民館所属のクラブ発表と日本伝統芸能「猿まわし」をお楽しみください。笑い感動のパフォーマンスをおとどけします。

時間 午後1時30分～3時

場所 水間寺境内(小雨決行)

申込 不要

出演 山手地区公民館「津軽三味線クラブ」浜手地区公民館「カントリーダンスクラブ」中央公民館「子どもHIPHOPクラブ」・日本伝統芸能「猿まわし」

問合せ先 すいてつ沿線魅力はっしん委員会(山手地区公民館 ☎072-446-0090)



第一種 取扱業登録証(株)二助企画 展示 神保保 第0514002号

人権を守る市民のつどい

写真で伝える世界と東北の今

▶日時 12月6日(金)午後1時30分～▶場所 コスモシアター中ホール▶講師 安田菜津紀さん(フォトジャーナリスト)▶定員 450人(当日先着順)▶入場 無料※一時保育が必要な場合は11月26日(火)までにお申込みください。

申込・問合せ先 人権政策課 ☎072-433-7160 [ID13838]



記事の内容については各問合せ先へ、掲載については広報交流課(☎072-433-7231)へお願いします。

水間楽市(フリーマーケット)

▶日時 11月24日(日)午前9時～午後3時▶場所 水間寺客殿▶内容 新鮮な野菜・果物・古着などと、書道家による実演販売

問合せ先 かんのん茶屋 ☎072-447-1333(水曜除く)

絵画7人展

▶期間 11月24日(日)～12月5日(木)午前9時～午後5時(初日は午後1時から、最終日は午後3時まで)▶場所 山手地区公民館▶内容 公民館の絵画クラブ

で繋がった仲間の作品をご鑑賞ください▶参加費 無料 問合せ先 喜多 ☎090-5060-3545

たき火で焼きいも!

▶日時 12月23日(月)午前10時～午後2時▶場所 青少年野外広場▶内容 ママたちだってたき火の経験ないのでは?親子一緒に体験活動です▶参加費 親子1組2,000円 問合せ先 NPO法人えーる ☎080-3130-3567





9月25日

市子育て支援センターで、子育て世代のためのマネー講座を開催しました。

ライフイベント表でお金が
必要な時期や金額を見える化
したり、教育資金準備のポイン
トを熱心に聞いたみなさん。
「お金のことをしっかり考える
きっかけになった」と好評
でした。



10月4日

全国中学校卓球大会女子団体戦で準優勝した第二中学校卓球部の7人が、市役所を訪れました。

惜しくも優勝を逃し、全員で号泣したというメンバー。市長は「来年も応援に行きますね」と激励しました。



10月9日

忠霊塔で、貝塚市遺族会主催の戦没者・戦災死者追悼式が行われ、多数の参列者が手を合わせました。

追悼式は、世界大戦などで戦死されたかたや戦災で亡くなられた市民1,200余人の御霊を慰め、二度と戦争を繰り返さない誓いとして、毎年行っています。



10月10日

上岡兼千代さん〔株〕南大阪電子計算センター代表取締役会長より、安心・安全なまちづくり基金として多額の寄付をいただきました。ありがとうございました。



10月18日 みなさんおめでとうございます！

全日本中学校陸上競技選手権大会に出場された大下隼さん(右側：四中)、中島陸さん(左側：四中)



歌声を披露してくれた一中合唱部のみなさん(関西合唱コンクール銀賞)



神藤輝さん(全国中学校相撲選手権大会個人戦5位：二中)



10月19日

二色の浜でビーチクリーン活動が行われました。たくさんのボランティアのかたと大阪府ホンダ会の方のご協力で、10月27日の二色の浜ビーチ&パークランに向け、きれいな砂浜になりました。



10月20日

秋晴れのもと、山手地区公民館で公民館まつりが開催され、約1,000人のかたで賑わいました。第三中学校軽音楽部のオープニングで始まり、お菓子・作品の販売や舞台発表が行われ、木工クラブの作品展示コーナーでは、手作りのパズルを楽しむ家族連れの姿も見られました。



10月20日

総合体育館、貝塚高校、第一・第三中学校で開催された市民スポーツの日。幼児から大人までたくさんのかたが、興味のあるスポーツに参加し汗を流していました。

問合せ先

秘書課 ☎072-433-7316



だんじりを通じた各町の強い結束は、市を支える力になっていきます。市の誇りであるこの伝統行事をこれからも後世に伝えていこうと思いを届けています。関係者のみなさん、今年も素晴らしい祭りをありがとうございました。

市内各地のだんじり祭の激励に参りました。台風19号の影響で、12日は残念ながら中止となりましたが、地区が多岐にわたりましたが、その分まで13日は全町たいへん熱のこもった曳行でした。
南近義地区のパレードではどの町も趣向を凝らした演出があり、式典は華やかに盛り上がり、曳き手のみなさんが真剣な表情に切替わり、鳴物の響きとともにだんじりが勢いよく走り、しを決める姿は本当に迫力がありました。
毎年だんじり祭が開催できるのも、各地区の運営委員会や町会のみなさんをはじめ、祭りに関わる全てのかたが熱い思いを持って準備や企画、運営に当たっているからだと実感しました。



10/13

市長行動録 貝塚だんじり祭

東京2020オリンピック・パラリンピックホストタウン★貝塚市

チェン・ズーユ
台湾の
オリンピック選手と
卓球を楽しもう!

卓球経験の有無に関わらず、ご参加お待ちしております！午後5時30分から受付します。
▶日時 12月3日(火)午後6時~7時30分
▶場所 総合体育館▶対象 市内在住・在勤(学)のかた▶申込 不要▶参加費 無料▶持物 体育館シューズ、タオル、ラケット(ラケットは会場でも用意します)

陳思羽選手：日本生命レッドエルフ在籍。チャイニーズタイペイ(台湾)代表選手としてリオデジャネイロオリンピックに出場しベスト16進出。東京2020オリンピック出場有力候補。

問合せ先 政策推進課 ☎072-433-7241