

広  
報

# かいづか 6月



連休中の5月3日(金)に農業庭園たわわで「たわわ祭り」が開催されました。開園から15周年を迎えた今回のイベントでは、地元の新鮮野菜や今が旬のたけのこご飯などの販売のほか、貝塚南高校・第四中学校・第五中学校のブラスバンドの演奏やよさこいの演舞もあり、多くのかたで賑わいました。

## 今月号のトピックス

●社会を明るくする運動…2ページ

●大雨によるがけ崩れ  
土石流にご注意を…4ページ



●永寿小学校が  
特認校になります…5ページ

●6月20日の給食に  
台湾料理が登場…9ページ



●大人の趣味探し…10ページ

●3Rふれあいフェア…13ページ

★いろいろな方法で市の情報発信を行っていますのでご利用ください。

## なかなかええやん!貝塚市

### ご存知ですか?貝塚市の旬の農産物

貝塚市は都市部にありながら農業が盛んな地域で、特産物には水なす、玉ねぎ、紅ずいきをはじめ、みつばや春菊などがあり、近年、良質なたけのこが注目されています。



市では、農家の栽培技術・品質の向上や生産意欲の高揚を図り、各品目の生産振興を目的として品評会を実施し、11月の農業祭の式典で表彰を行っています。農業祭へ出品できない春から夏の作物(たけのこ・たまねぎ・紅ずいき・水なす、みかん)は、旬の時期に立毛(たちけ)品評会が行われています。これは、審査員が農地を訪れて作物の品質だけでなく、病害虫の発生の有無や農地の管理・栽培状況など、“見えない努力”も対象にしています。

種類	旬の時期
たけのこ	4月中旬～5月中旬
たまねぎ	4月上旬～6月上旬
紅ずいき	7月～8月
水なす	6月～10月
みかん	10月～12月
春菊	10月～11月
みつば	3月～6月

ビニールハウスなどの栽培施設や農家のみなさんの努力により、通常より長い期間もしくは一年中収穫できる農産物も増えてきましたが、やはり旬の時期に季節の味覚を味わっていただくことは最高の贅沢です。

この機会に是非地元農産物の”旬の味覚”をお楽しみください!

問合せ先 農林課 ☎072-433-7380





# 第69回 社会を明るくする運動

～犯罪や非行を防止し、立ち直りを支える地域のチカラ～  
今年も貝塚市民パレードにぜひご参加ください



【問合せ先】貝塚地区推進委員会事務局(福祉総務課内) ☎072-433-7030

“社会を明るくする運動”は、すべてのかたが、犯罪や非行の防止と罪を犯した人たちの更生について理解を深めながら、それぞれの立場において力を合わせ、犯罪や非行のない地域社会を築こうとする地域に根ざした活動です。

## 見えますか スマホじゃなくてみんなの心

昭和24年の戦後間もなくの日本では、貧困による少年の非行が社会問題となっていました。そんな状況に心を痛めた東京・銀座商店街の人たちが中心となり、犯罪や非行の予防と少年保護を広く訴える「銀座フェア」を開催したことがもととなり、昭和26年から法務省が主唱し、「社会を明るくする運動」として全国的な展開をしてきました。

社会には、様々なきっかけで立ち直ることができた人がたくさん暮らしています。地域から犯罪や非行をなくすために、家族や地域に住む人との絆を強くすることや交流を深める催しに参加することなど、普段の生活の中で「できること」をさがしてください。

あなたの行動が、罪を犯した人たちの立ち直るきっかけになり、非行を防ぎます。

＝貝塚市役所裏駐車場＝

# 市民パレード

7月7日(日)午前9時30分開会

(雨天の場合は、貝塚市民福祉センターで式典)



- こぎ幼稚園児マーチング鼓隊 演奏
- 夢舞隊 よさこい演舞
- CAPIC(刑務所作業製品)の販売
- 貝塚バトントワリング先導による市民パレード



### CAPIC販売

刑務所作業製品をより広く知っていただき、親しめるブランドになるよう、矯正協会刑務作業協力事業の英訳の頭文字をとってCAPIC(キャピック)と名付けました。昨年はいくさんご購入ありがとうございました。

当日、貝塚市役所裏駐車場の特設テントで販売します。良質な商品を手に取り、ぜひお買い求めください。

販売時間 午前9時からパレード出発まで

### 第69回 社会を明るくする運動

貝塚地区推進委員会役員体制 (敬称略)

- 会長 藤原龍男(市長)
- 副会長 和田明宏(町会連合会会長)  
武本正(社会福祉協議会会長)  
戸江健一(青少年指導員連絡協議会会長)
- 会計 高田テルミ(更生保護女性会会長)
- 会計監査 神前喜之(協力雇用主会会長)
- 事務局長 原田喜信(保護司会会長)
- 事務局次長 安田勝美(保護司会広報部長)

### 第68回 社会を明るくする運動報告

協賛金をありがとうございました。(敬称略)  
貝塚ライオンズクラブ・貝塚ロータリークラブ・(公社)貝塚青年会議所・貝塚商工会議所・貝塚市商店連合会・貝塚地区公衆衛生協会の協賛をいただきました。また、協賛パネルは、団体または個人のかたから506枚のご協力をいただき、貝塚地区推進委員会の活動に役立たせていただきました。ありがとうございました。

### 構成団体 (順不同)

貝塚市	貝塚市母子寡婦福祉新生会	貝塚市子ども会育成連合会	日本郵便株式会社 貝塚郵便局
貝塚市青少年問題協議会	貝塚市青少年指導員連絡協議会	貝塚市人権擁護委員会	貝塚市内郵便局
貝塚市教育委員会	貝塚地区少年補導補助員連絡会	貝塚市人権啓発推進委員協議会	貝塚市仏教会
貝塚警察署	貝塚ライオンズクラブ	貝塚地区公衆衛生協会の	岸和田コスモスライオンズクラブ
大阪府岸和田保健所	貝塚ロータリークラブ	貝塚バトントワリングクラブ	大阪貝塚モラロジー事務所
貝塚市社会福祉協議会	貝塚コスモスロータリークラブ	貝塚市商店連合会	貝塚シニア・リトルリーグ野球協会
貝塚市町会連合会	(公社)貝塚青年会議所	水間鉄道株式会社	貝塚コスモス女性会
貝塚市民生委員・児童委員協議会	貝塚市PTA協議会	貝塚石油ブロック会	貝塚地区保護司会
貝塚商工会議所	貝塚市校園長会	貝塚遊技業組合	貝塚地区更生保護女性会
貝塚市防犯協議会	貝塚市小中学校生活指導連絡協議会	貝塚市人権協会	貝塚地区BBS会
貝塚交通安全協会	貝塚ボーイスカウトクラブ	大阪泉州農業協同組合	貝塚地区協力雇用主会
貝塚市事業所防犯協議会	貝塚少年補導員連絡会		



福祉

おしらせ ひろば



障害者の相談窓口

本人やご家族の相談に... 費用は無料... 祝日・年末年始の休日を除きます。

◆基幹相談支援センター... 障害に関する総合相談を行います。

日時 月々金曜午前9時... 午後5時15分

場所・申込 市社会福祉協議会 072・448・7770、FAX 072・488・7776

◆障害者生活支援センター... 在宅の障害者に対しサービスの利用援助、社会資源の活用や社会生活の支援、専門機関の紹介を行います。

①みずま(清児)553・1(072)446・6510、FAX 072・46510、FAX 072・46555

日時 月々土曜と第2日曜、午前9時30分〜午後6時

②いずみ(東山)2丁目1-1(072)442・3000、FAX 072・446・3999

日時 月々金曜午前8時30分〜午後5時30分

◆障害者虐待防止センター... 障害者虐待の通報や相談の窓口です。

日時 月々金曜午前8時45分〜午後5時15分

場所 障害福祉課 072・433・7012、FAX 072・433・1082

休日・時間外の連絡先(虐待通報専用・24時間受付) 0120・722・018、FAX 0120・722・565

◆視覚障害者対象教養講座「ホットワーク」... 気軽に質問合せてください。

日時 6月25日(火)午前10時〜正午

内容 落語を楽しむ

参加費 無料

講師 食育亭 卯舞さん

場所・申込・問合せ先 中央公民館 072・433・7222

◆聴覚障害者のための文化教室「パン作り」... 生地を手でこねて、手作りパンを焼いてみましょう。

日時 6月30日(日)午前9時30分〜正午

場所 中央公民館料理室

対象 市内在住で身体障害者手帳をお持ちの聴覚障害者のかた

定員 10人(定員になり次第締切)

参加費 800円(材料代)

申込 住所・氏名・ファックス番号またはEメールアドレスを、障害福祉課へ

締切 6月20日(木)

申込・問合せ先 障害福祉課 072・433・7012、FAX 072・433・7012

1082、Eメール shogai.fukushi@city.kaiizuka.lg.jp

◆長寿祝券... 9月に長寿祝券として、商品券を贈呈します。

対象 9月1日現在、引続き1年以上本市に住民登録している88歳(1万円分)・99歳(2万円分)のかた

申請・問合せ先 高齢介護課 072・433・7040

◆結婚満50年夫婦を祝う会... 9月6日(金)

対象 戸籍上の婚姻届出日または第一子の誕生日が昭和44年9月1日以前の夫婦

申込 7月1日(月)〜31日(水)に高齢介護課または民生委員・児童委員へ

持物 印鑑(本籍地が本市以外のかたは戸籍謄本が必要)

申込・問合せ先 高齢介護課 072・433・7040

◆介護支援専門員実務研修受講試験... 医師・看護師・介護福祉士などの資格があり、保健・医療・福祉の各分野の事業所で5年以上、かつ900日以上(介護業務で国家資格がない場合は10年以上)かつ1800日以上の実務経験をお持ちのかた

申込 簡易書留による郵送

締切 7月1日(月)消印有効

試験日 10月13日(日)

配布・申込・問合せ先 大阪府地域福祉推進財団 06・6763・8044

◆健康ボウリングで介護予防参加者募集... 「健康ボウリング」で介護予防参加者募集

対象 市内在住で60歳以上のかた

定員 各クルール18人(定員になり次第締切)

費用 無料

時間 午前10時〜正午

日程(全5回) 第1クルール(7月2日〜30日)・第2クルール(8月20日〜9月17日)いずれも火曜

申込 6月17日(月)午前10時以降に、希望クルール・住所・氏名・年齢・電話番号・靴のサイズを電話で

場所・申込先 コスモレイン貝塚(近木1447) 072・438・7333

◆市民後見人養成講座... 市民後見人は、認知症などにより判断能力が十分でないかたの財産管理・身上監護などを行います。

◆オリエンテーション(左記以外は大阪府社会福祉協議会ホームページで)

日時 6月29日(土)午後2時〜4時

場所 岸和田市立福祉総合センター

内容 受講の案内、成年後見制度の概要など

定員 63人(定員になり次第締切)

◆養成講座(8月〜全11回) 対象 次のすべてを満たすかた①オリエンテーションに参加②来年4月1日の年齢が満25歳以上70歳未満

③市内在住・在勤

申込・問合せ先 高齢介護課 072・433・7010、大阪府社会福祉協議会 権利擁護推進室 06・6764・7760

つげさん認知症・ロコモ予防ボランティアになってみませんか?

市と大阪河崎リハビリテーション大学の共催で養成講座を開催します。ご自身の知識を増やしたいかたもOK! 認知症予防に興味のあるかたをお待ちしています。

受講後は認知症予防のヘルスチェック(8月開始)などのサポートをお願いすることがあります。

※ロコモ: 運動機能の低下のこと(ロコモティブシンドローム)

日時(全3回) 7月4日・11日・18日、木曜午後1時30分〜5時

場所 市民福祉センター4階大会議室

内容 認知症・ロコモ予防の講義、運動など

対象 市内在住・在勤・在学のかた

定員 40人(定員になり次第締切)

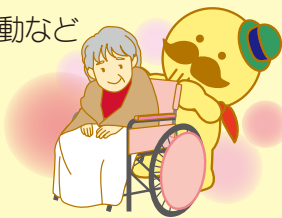
費用 無料

申込 電話で

締切 7月2日(火)午後5時

申込・問合せ先 大阪河崎リハビリテーション大学

072-446-6700



市政への提案箱

市では、みなさんからの建設的なご提案をお待ちしています。昨年度の提案内容を一部要約し紹介します。

問合せ先 広報交流課 072・433・7231

◆提案① ハローワークとの連携を強化し、就労支援センター内にハローワークと同じ端末を設置してはどうか(昨年5月)

◆府営二色の浜公園... ペット同伴のDAYキャリヤや、ドッグフリーエリアがありません。(問合せ先 072・431・9846)

◆森の小径... 森の中のレストランに併設されています。(問合せ先 072・488・7802)

◆提案② 市で無料のドッグランを作ってもらえないか(今年3月)

◆対応 市が管理している公園は規模が小さく、ドッグランの整備は困難ですが、市内に次の施設(有料)があります。



平成30年度提案など受付件数

Table with 2 columns: Category and Count. Categories include Safety/Traffic (3), Roads/Parks (9), Public Facilities (2), Environment/Hygiene (4), Windows/Outlets (3), Childcare (1), Commerce (1), Welfare (4), Education/Learning (2), Health/Hospitals (1), Staff (2), Council (1), Others (11), Total (44).

提案方法

①提案箱へ投函

設置場所 市役所市民課前ロビー、山手・浜手地区公民館市民サービスコーナー

②郵送 〒597-8585

畠中1-17-1貝塚市役所 広報交流課「市政への提案」担当宛

③ファックス

072-433-7233

※提案用紙は、提案箱横と広報交流課にあります。ホームページからもダウンロードできます。(点字可)





「うちの裏山は崩れたことがないから大丈夫」が危ない!!

大雨による かけ崩れ 土石流 に ご注意を!

問合せ先 危機管理課 ☎072-433-7392

6月は土砂災害 防止月間です

長雨や大雨が多い6月は、土砂災害が起りやすい時期です。狭い範囲で短時間に強く降る「局地的大雨」の発生回数は年々増加しています。日本では毎年約10000件発生している土砂災害のうち、ほとんどは雨によつて引き起こされています。市内でも十分注意が必要です。気象情報などを有効に活用し、いざという時に備えましょう。

危険な場所と 避難場所の確認を

土砂災害による人的被害の約9割は、過去10年程度災害のない箇所で発生しています。さらに自然災害の死者・行方不明者の約半数は土砂災害が原因です(地震災害を除く)。普段から家族や地域ぐるみで、かけ崩れの恐れがある場所や避難場所について話し合い、実際に自分の目で確認しておきましょう。

早く周りの人と安全な場所に避難し、市役所にご連絡ください。

土石流

長引く大雨や台風の大や谷や山の雨で谷や山の地面の土や石が一緒に流されること。

前兆現象

山鳴りがする。急に川の水が濁り流木が混ざる。雨が降り続けているのに川の水位が下がる。

かけ崩れ

雨が降ったり地震によつて地盤が緩み、斜面が突然崩れ落ちること。

前兆現象

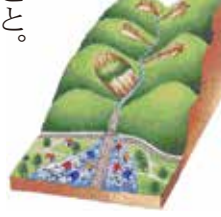
かけ崩れが起きると、斜面から小石が落ちてくる。

地すべり

ゆるい斜面で、粘土のようすべりやすい土に雨がしみ、地面が動くこと。

前兆現象

沢や井戸の水が急に減ったり、濁ったり、地面に割れ目ができる。



市が発信する避難情報

市民の皆さんがとるべき行動がわかるよう、避難に関する情報を警戒レベルを使ってお伝えします。警戒レベル3~4で避難しましょう。

Table with 3 columns: 警戒レベル, 市から発信する避難情報, みなさんがとるべき行動. It details levels 1 through 5 and the corresponding actions and information provided by the city.

- ◆土砂災害の危険が高まった場合には、危険箇所が含まれる山手地域に市から避難勧告を発令します。
◆避難勧告の対象地域は、原則町単位で発表しますが、避難勧告などの対象地域は、がけの近くや土石流危険渓流の近くなど、土砂災害危険箇所にお住いのかたです。
◆避難情報は、防災行政無線放送や市から発信する緊急速報メール(エリアメール)、テレビのテロップ放送、広報車巡回などでお知らせします。
◆避難所へ移動する時は、一時避難中の食料・飲料水などをお持ちください。
◆雨がやんだ後も、土壌雨量指数(降った雨が土壌にどれだけ貯まっているかを指数化したもの)が下がらない場合には、土砂災害の危険があるため、避難勧告が継続されることがあります。



◆テレホンガイド ☎072-433-7119
防災行政無線の放送が聞こえなかったり、聞き取りにくかった場合、放送内容を放送後24時間程度聞くことができます。

保険・年金



生活習慣病の早期発見 重症化予防!

特定健診を受けましょう

申込・問合せ先 国保年金課 ☎072-433-7036



対象 4月1日現在、国民健康保険に加入しており、今年度中に40~74歳になるかた(受診券を4月下旬送付済)

※4月2日以後に市国民健康保険に加入されたかたは申請により受診可

受診方法 集団(右表)か個別(医療機関)のいずれかで受診。詳しくは受診券同封の案内をご覧ください。

費用 無料

健診内容 身体計測・尿検査・血圧測定・診察・血液検査など

※集団健診の一部日程で希望者に①血管年齢測定②骨密度測定のいずれかを実施。無料。詳しくはお問合せください。

申込 集団健診は申込先へ、個別健診は医療機関へ電話で

◆集団健診日程(要申込) 受付時間:午前9時~11時30分

Table with 2 columns: 実施日, 場所. It lists specific dates for group health checkups and the locations (Health and Welfare Office and Mountain Area Community Center).

国民年金1号被保険者の給付上乘せ
国民年金保険料に
加えて月額400円
の付加保険料を納
付すると、付加年
金として1年あたり
2000円×付加保険
料を納付した月数に
乗せして支給します。
対象 国民年金第1号
被保険者(国民年金
金の加入者と国民
保険料の免除・納付
予を受けているかた
を除く)・65歳未満
の国民年金加入被
保険者
保険料納付 申込月
から 申込月か
ら 国民
年金課 ☎072・433・7274



◆平成30年度までの差押
件数 73件
・預貯金 2件
・生命保険等その他債権 2件
・給与 1件
・債権回収対策 4件
・不動産 3件
・問合せ先 072-433-7273

「年金振込通知書」を
「年金改定通知書」を
6月に送付
国民年金・厚生年金保
険・船員保険の、1年間
の年金支払予定額をお知
らせします。
ただし、郵便局にて年
金を現金で受取っている
かたには、6月に「年金
額改定通知書」、年金支
払月に「年金送金通知
書」を送付します。
大切に保管してください。

未納があるかたは
納付を!





児童手当

◆支払日
6月期(2~5月分)
を6月14日(金)に受給
者の口座に振込みます。

◆現況届の提出
6月上旬に現況届の用
紙を郵送しますので、6
月28日(金)までに提出し
てください。(土・日・
祝日除く)

提出がないと、6月分
以降の手当を受けられな
くなりしますのでご注意ください。
提出・問合せ先 子ども
福祉課 ☎072・43
3・7021

母子家庭のかた
対象バスツアー

市と貝塚市母子寡婦福
祉新生会との共催でバス
ツアーを行います。

日時 8月4日(日)午前
8時集合、午後5時帰着
集合 市役所玄関前
場所 滋賀県信楽陶苑た
ぬき村、伊賀忍者博物館
定員 100人(多数の
場合は抽選)
参加費(昼食付) 新生会
会員2500円、大人

《園庭開放》

Table with 2 columns: 場所 (Location) and 電話番号 (Phone Number). Lists various kindergartens and their contact info.

詳しくは平日午前9時~午後5時に直接お問合せください。

就業支援講習会
受講生募集

ひとり親家庭の父・母や
寡婦のかたが対象です。
◆介護職員初任者研修
期間(①②とも全17回) 8
月31日~1月25日の①土曜
日(8月31日)と②土曜
日は土曜)、午前9時~午
後5時

場所以①未来ケアカレッジ
京橋校②東大阪市男女共同
参画センター・イコララム
定員 20人(多数の場合は
抽選)

受講料 1万円(教材費)
締切 7月31日(水)消印有
効
申込方法 往復はがきに、
希望講座名(①か②)・住
所・氏名・年齢・職業・電
話番号・受講動機・保育希
望者は子どもの氏名と年齢

ふち出前保育

親子でふれあひあそびや
交流をしませんか?
日時 6月17日(月)・24日
(月)午前10時~11時
場所 感田神社 参集殿
対象 0歳の子ともと保護
者

参加費 無料
申込 不要
問合せ先 子育て支援セ
ンター ☎072・468・
8224

ズンバのリズムで
楽しくおどろろ!

日時 6月17日(月)午前10
時30分~11時30分
場所 保健・福祉合同庁舎
3階大会議室
対象 2歳以上の
子どもと保護者

定員 15組(定員
になり次第締切)
講師 増井美予さん
(フィットネスインストラ
クター)
申込・問合せ先 市ファミ
リーサポートセンター ☎
72・433・7050

子どもの事故と
救命手当 学習会

3つのセンター合同で開
催します。
日時 6月26日(水)午前10
時~11時30分
場所 保健・福祉合同庁舎
3階大会議室
対象 乳幼児を持つ保護者

(対象は2歳~就学前)を記
入し郵送
申込・問合せ先 〒540
0012 大阪府中央区
谷町5-4-13 大阪府谷町
福祉センター内 母子家庭
等就業・自立支援センター
☎06・6762・9498

定員 20人(保育定員は20
人。いずれも定員になり次
第締切)
講師 日本赤十字社大阪府
支部看護師
申込 6月19日(水)午後1
時から電話で、子育て支
援センター ☎072・46
8・8224へ
問合せ先 子育て支援セ
ンター ☎072・468・82
24、子育て支援センターひ
だまり ☎072・433・7
064、貝塚南子ども園子育
て支援センター ☎072・4
32・4735

第2回
子ども・子育て会議
傍聴希望者募集
傍聴を希望されるかたは、
開催場所に午後1時30分~
45分の間にお越しください。
日時 7月8日(月)午後2
時~

場所 保健・福祉合同庁舎
3階大会議室
定員 20人(多数の場合は
抽選)
問合せ先 子育て支援課
☎072・433・7090

幼児食講習会
テーマは「暑い夏を元気
にのりきるレシピ」です。
日時 7月16日(火)午前10
時~午後1時
場所 保健センター
対象 幼児(離乳食完了~
入学前)とその保護者
※対象児には保育あり。保
護者のみの参加可。
定員 20組(要申込、定員
になり次第締切)
参加費 500円(昼食代
含む)、幼児1人につき2
00円追加
申込・問合せ先 健康推進
課 ☎072・433・70
00

永寿小学校が特認校になります

特認校制度とは

特色ある取組みをしている小学校を特認校として指定し、一定の条件のもとで、市内どこからでも児童の転入学を認める制度です。

市教育委員会では、永寿小学校を特認校として指定し、来年4月からの転入学希望者を募集します。

◆募集定員 各学年5人(定員を超えた場合は公開抽選)

※詳しくは、市ホームページ、7月1日から永寿小学校および学校教育課で配布する「募集要項・リーフレット」、広報8月号の「教育委員会だより」をご覧ください。

永寿小学校のご紹介

◆教育目標 「安心・自信・希望」をもって
未来を切り開く子どもの育成

◆児童数 52人(5月1日現在)

◆学校の特色

・健康な体づくり(大阪体育大学と連携)とスポーツ活動(日本生命卓球部・関西クリケット協会などと連携)に力を入れています。

・少人数単位でタブレットなどのICT機器や学習教材を十分に活用しながら、きめ細かな指導を行っています。

問合せ先 学校教育課 ☎072-433-7113



労働

6月は就職差別撤廃月間
「しないさせない
就職差別」

就職の面
接で、本人
や家族の出
身地・職
業・思想・
信条などの
質問は、就
職差別につ
ながるおそ
れがありま
す。

6月は「外国人労働者
問題啓発月間」

府では、6月を「就職
差別撤廃月間」と定め啓
発事業に取り組んでいます。
【就職差別110番】
採用面接時などの差別
について、相談や関係機
関の紹介を行います。
①電話相談 ☎06・62
10・9518

外国人労働者の適正な雇
用・労働条件の確保と不法
就労の防止にご理解とご協
力をお願いします。
外国人(特別永住者)と在
留資格「外交」「公用」は
除く)の雇入れと離職の際
には「外国人雇用状況の届
出」が必要です。

日時 6月28日(金)まで
の平日午前10時~午後6
時

問合せ先 ハローワーク岸
和田 ☎072・431・5
441、貝塚警察署 ☎
543・1234

広告



かいづかスマイル商品券
登録店募集説明会

消費税の引上げが低所得者・子育て世帯(0~2歳)に与える影響を緩和し、市内の消費を喚起・下支えするため、割引率20%の商品券を発行します。(商品券事業については7月号でお知らせします)

◆登録店募集説明会

日時 6月27日(木)午後2時~3時

場所 市民福祉センター4階大会議室

申込 6月24日(月)までに、申込書(商工観光課またはホームページ)を商工観光課・Eメール・ファックスで

問合せ先 【説明会】商工観光課 ☎072-433-7193、FAX072-423-9760、

Eメールshoko@city.kaizuka.lg.jp

【商品券事業】政策推進課 ☎072-433-7044





# 6月は環境月間です

問合せ先 環境衛生課 ☎072・433・7186

## 地球に優しい生活を

- まちを美しく
  - ・空きカンやたばこのポイ捨てはやめましょう
  - ・ペットのフンは飼いが主が責任をもつて後始末をしましょう
  - ・家のまわりや空き地の美化に努めましょう
- 地球温暖化の防止
  - ・夏の冷房は28度を目安に温度設定を行い、軽装を心がけましょう
  - ・テレビ、エアコン、照明の不要なつけっぱなしはやめましょう
  - ・入浴は追いだきをしないうちからシャワーは節水を心がけましょう
  - ・冷蔵庫は季節ごとに温度調節をし、物を詰め込み過ぎないようにしましょう



- 水辺をきれいに
  - ・食用廃油は、ぼろ布などにしみ込ませ燃えるごみに出しましょう
  - ・流しや三角コーナーに水切り袋をつけ、細かなくずを流さないようにしましょう
  - ・洗剤や柔軟剤は適量を使用しましょう (ID 21850)

## 環境家計簿をつけてみませんか

環境家計簿で、前年同月の電気・ガス・水道の使用量と比べましょう。地球温暖化防止と節電につながります。

環境家計簿は、環境衛生課で配布または市ホームページからダウンロードできます。(ID 21843)

## 光化学スモッグに注意

光化学スモッグ予報・注意報が発令されると、健康被害の未然防止のため、防災無線にて発令の放送が行っています。発令情報は、府大気汚染常時監視のホームページで閲覧できます。



- プラスチックごみの削減
  - ・エコバッグを活用し、なるべく買物袋はもらわないようにしましょう
  - 空気をきれいに
    - ・徒歩、自転車、公共交通機関を利用しましょう
    - ・車使用时には急発進、カラぶかし、不要なアイドリングはやめましょう
    - ・野焼きはやめましょう (特例を除き法律で禁止されています)

- ◆ 発令されたら
  - ・自動車の使用を控えましょう
  - ・屋外での運動を避け、屋内へ入りましょう
  - ・目のどに痛みを感じたら、洗眼やうがいをして安静にしましょう
  - ・症状がひどい場合は受診しましょう (ID 1383)



## さくらねこ 無料不妊手術チケット



(公財)どうぶつ基金の「さくらねこ無料不妊手術事業」で市が受け取ったチケットを、市内のボランティア団体に交付し利用していただく事業を始めます。詳しくはお問合せください。

**対象** ① 飼い主のいない猫に不妊手術を施し、地域猫活動を行うことができる団体 ② 多頭飼育崩壊現場で猫に不妊手術を施す団体。ただし、多頭飼育者本人および親族を含む団体は除く。 ※ 団体の半数以上が市内在住であること

※ 初めて申請される団体は団体規約・団体名簿・団体の身分証明書・活動実績などが必要

**第1回締切** 6月28日(金)

**問合せ先** 環境衛生課 ☎072・433・7186



## 風しん予防接種 費用を助成

風しん(または麻疹)風しん混合ワクチン予防接種費用を市が負担します。詳しくはお問合せください。

- 対象** 接種時に市に住民登録があり、風しん抗体検査で抗体価が低いと判定された、次のいずれかに該当する方
  - ① 妊娠を希望する女性
  - ② 妊娠を希望する女性の配偶者
  - ③ 妊娠中の女性の配偶者

## 風しん抗体検査・予防接種クーポン券

風しん抗体検査と予防接種を無料で受けられます。対象者には市からクーポン券を送付します。詳しくはお問合せください。

- 対象** ① 抗体検査
    - ・昭和47年4月1日～昭和54年4月1日
    - ・昭和54年4月1日～昭和55年4月1日
    - ・昭和55年4月1日～昭和56年4月1日
    - ・昭和56年4月1日～昭和57年4月1日
    - ・昭和57年4月1日～昭和58年4月1日
    - ・昭和58年4月1日～昭和59年4月1日
    - ・昭和59年4月1日～昭和60年4月1日
    - ・昭和60年4月1日～昭和61年4月1日
    - ・昭和61年4月1日～昭和62年4月1日
    - ・昭和62年4月1日～昭和63年4月1日
    - ・昭和63年4月1日～昭和64年4月1日
    - ・昭和64年4月1日～昭和65年4月1日
    - ・昭和65年4月1日～昭和66年4月1日
    - ・昭和66年4月1日～昭和67年4月1日
    - ・昭和67年4月1日～昭和68年4月1日
    - ・昭和68年4月1日～昭和69年4月1日
    - ・昭和69年4月1日～昭和70年4月1日
    - ・昭和70年4月1日～昭和71年4月1日
    - ・昭和71年4月1日～昭和72年4月1日
    - ・昭和72年4月1日～昭和73年4月1日
    - ・昭和73年4月1日～昭和74年4月1日
    - ・昭和74年4月1日～昭和75年4月1日
    - ・昭和75年4月1日～昭和76年4月1日
    - ・昭和76年4月1日～昭和77年4月1日
    - ・昭和77年4月1日～昭和78年4月1日
    - ・昭和78年4月1日～昭和79年4月1日
    - ・昭和79年4月1日～昭和80年4月1日
    - ・昭和80年4月1日～昭和81年4月1日
    - ・昭和81年4月1日～昭和82年4月1日
    - ・昭和82年4月1日～昭和83年4月1日
    - ・昭和83年4月1日～昭和84年4月1日
    - ・昭和84年4月1日～昭和85年4月1日
    - ・昭和85年4月1日～昭和86年4月1日
    - ・昭和86年4月1日～昭和87年4月1日
    - ・昭和87年4月1日～昭和88年4月1日
    - ・昭和88年4月1日～昭和89年4月1日
    - ・昭和89年4月1日～昭和90年4月1日
    - ・昭和90年4月1日～昭和91年4月1日
    - ・昭和91年4月1日～昭和92年4月1日
    - ・昭和92年4月1日～昭和93年4月1日
    - ・昭和93年4月1日～昭和94年4月1日
    - ・昭和94年4月1日～昭和95年4月1日
    - ・昭和95年4月1日～昭和96年4月1日
    - ・昭和96年4月1日～昭和97年4月1日
    - ・昭和97年4月1日～昭和98年4月1日
    - ・昭和98年4月1日～昭和99年4月1日
    - ・昭和99年4月1日～令和元年4月1日
  - ② 予防接種
    - ・平成26年4月以降に抗体検査を受けた結果、抗体価が国の定める基準より低いと判定された方
- クーポン券の送付**
- ・昭和47年4月2日～54年4月1日
  - ・昭和54年4月2日～55年4月1日
  - ・昭和55年4月2日～56年4月1日
  - ・昭和56年4月2日～57年4月1日
  - ・昭和57年4月2日～58年4月1日
  - ・昭和58年4月2日～59年4月1日
  - ・昭和59年4月2日～60年4月1日
  - ・昭和60年4月2日～61年4月1日
  - ・昭和61年4月2日～62年4月1日
  - ・昭和62年4月2日～63年4月1日
  - ・昭和63年4月2日～64年4月1日
  - ・昭和64年4月2日～65年4月1日
  - ・昭和65年4月2日～66年4月1日
  - ・昭和66年4月2日～67年4月1日
  - ・昭和67年4月2日～68年4月1日
  - ・昭和68年4月2日～69年4月1日
  - ・昭和69年4月2日～70年4月1日
  - ・昭和70年4月2日～71年4月1日
  - ・昭和71年4月2日～72年4月1日
  - ・昭和72年4月2日～73年4月1日
  - ・昭和73年4月2日～74年4月1日
  - ・昭和74年4月2日～75年4月1日
  - ・昭和75年4月2日～76年4月1日
  - ・昭和76年4月2日～77年4月1日
  - ・昭和77年4月2日～78年4月1日
  - ・昭和78年4月2日～79年4月1日
  - ・昭和79年4月2日～80年4月1日
  - ・昭和80年4月2日～81年4月1日
  - ・昭和81年4月2日～82年4月1日
  - ・昭和82年4月2日～83年4月1日
  - ・昭和83年4月2日～84年4月1日
  - ・昭和84年4月2日～85年4月1日
  - ・昭和85年4月2日～86年4月1日
  - ・昭和86年4月2日～87年4月1日
  - ・昭和87年4月2日～88年4月1日
  - ・昭和88年4月2日～89年4月1日
  - ・昭和89年4月2日～90年4月1日
  - ・昭和90年4月2日～91年4月1日
  - ・昭和91年4月2日～92年4月1日
  - ・昭和92年4月2日～93年4月1日
  - ・昭和93年4月2日～94年4月1日
  - ・昭和94年4月2日～95年4月1日
  - ・昭和95年4月2日～96年4月1日
  - ・昭和96年4月2日～97年4月1日
  - ・昭和97年4月2日～98年4月1日
  - ・昭和98年4月2日～99年4月1日
  - ・昭和99年4月2日～令和元年4月1日
- 実施期間** 令和4年3月31日まで
- 問合せ先** 健康推進課 ☎072・433・7000

## インプラント治療とは

歯の治療方法の1つで、人工の歯根をあごの骨に手術で埋め込み、その上に冠や義歯を固定して物を噛めるようにするインプラント。既によく知られるようになり、治療を受けられる方も多くなりましたが、大きな問題点があることがわかってきました。

インプラントは、清掃などの手入れをきちんと行ない、適正に使っているうちは、失なった自分の歯が蘇ったように噛めるというすぐれた機能を発揮します。しかし、インプラント治療を受けた人が寝たきりなど介護が必要な状態になって、万が一インプラントが壊れてしまったら大変なことになります。

一部が壊れた場合は、残った部分が噛み合う歯や歯肉を傷つけ障害が起こります。根の部分が壊れたり、清掃が不十分で感染した場合はそれを外さなければならないのですが、介護の必要な方はそれが難しくなります。

インプラント治療は、歯科医師からの説明を十分に聞き、ご自身で理解して治療にのぞむことが大切です。

貝塚市歯科医師会

## 「脂肪肝」、そのまま放置していませんか?

健康診断などで脂肪肝を指摘されても、軽い病気と考えて放置している方はいませんか?

脂肪肝は肝臓に中性脂肪が蓄積する病気ですが、最近、重症タイプの非アルコール性脂肪肝炎(NASH)があり、放置すると肝硬変や肝細胞がんへと進行することがわかってきました。やっかいなのは、病状が進行してはじめて自覚症状があらわれることと、特効薬といえるような治療薬がまだないことです。

日本人の脂肪肝の原因は、アルコールの飲み過ぎよりもおしる食べ過ぎです。治療のための食生活というと、まず脂っこいものを減らすことを考えがちですが、それ以上に気をつけたいのは糖質です。日常的に糖質をとり過ぎていると、脂肪肝になりやすくなることわかっています。もちろん、アルコール摂取量が多い場合には適量に減らしてください。適度な運動をして減量することも治療につながります。

健康診断などで脂肪肝を指摘されたときには、無症状であっても放置せずに診察を受け、血液検査や肝臓の超音波検査などを受けてください。

問合せ先 貝塚市医師会 ☎072-423-4130



## 肺がんとは

肺がんは、早期はほぼ無症状です。がんの進行とともに、咳、痰、血痰(血が混じった痰)、発熱などの呼吸器症状が現れます。しかし、これらは肺がん特有のものではないため、他の呼吸器疾患と区別がつかないこともあります。また、がんが進行してもほぼ無症状で、胸部エックス線検査などの検診で見られることもあります。

肺がんは、喫煙との関連が非常に大きいがんです。たばこを吸わない人に比べ、吸う人が肺がんになるリスクは男性で4.4倍、女性で2.8倍と非常に高くなります。喫煙歴のある40歳以上の方は、症状がみられない場合でも特に注意が必要ですので、定期的に肺がん検診を受けましょう。

また、たばこを吸わない人でも、周囲に流れるたばこの煙を吸うこと(受動喫煙)により、肺がんを発症する危険性が高まることもわかっています。たばこを吸わない妊婦でも、受動喫煙によって低出生体重児の発生率が上昇したり、子どもの喘息や気管支炎を引き起こすなどの研究報告もあります。周りの人の健康を守るため、受動喫煙のない環境づくりにご協力をお願いします。

問合せ先 健康推進課 ☎072-433-7000





人材募集



貝塚市職員

事務職上級 5人
平成元年4月2日〜
10年4月1日に生まれ
たかた

技術職土木 若干名
上級A 昭和59年4月
2日〜平成10年4月1
日に生まれ、大学(短大
除く)で土木の専門学科
を専攻し卒業したかた
または同等の専門知識に
よる経験があるかた

技術職化学 若干名
上級A 昭和59年4月
2日〜平成10年4月1日
に生まれ、大学(短大除く)
で化学の専門学科を専攻
し卒業したかた。または
同等の専門知識による経
験があるかた

技術職機械 若干名
上級A 昭和59年4月
2日〜平成10年4月1日
に生まれ、大学(短大除く)
で機械の専門学科を専攻
し卒業したかた。または
同等の専門知識による経
験があるかた

試験日 一次・7月14日
(木)消印有効
採用予定 令和2年4月
申込書配付・申込・問合せ
先 人事課 ☎072・43
3・7324
シルバー人材センター
対象 健康で働く意欲・能
力があがり、センターの趣旨
に賛同される概ね60歳以上
のかた
主な仕事 植木剪定・除
草・大工・左官・清掃や軽
作業・家庭内掃除や食事の
支度など
年会費 1800円
入会説明会 毎月第3木曜
午後1時30分
場所・申込・問合せ先
(公社)貝塚市シルバー人材
センター(海塚1・17・20)
☎072・432・362
0



各種相談



税理士無料相談会
日時 6月21日(金)、
7月5日(金)午後1時
〜4時
場所 貝塚市役所市民
相談室
予約・問合せ先 近畿
税理士会岸和田支部
☎072・436・05
67

行政書士の相続
遺言無料相談会
日時 6月25日(火)午後
1時〜4時
場所 貝塚市役所市民相
談室
予約・問合せ先 大阪府
行政書士会泉州支部 ☎0
72・457・9186
民事調停手続き
無料相談会
予約は不要です。
日時・場所 ①6月26日
(水)・岸和田浪切ホール

お茶の間消費生活だより(95)
危険! その電話、「アポ電」かも?!
知らない電話番号に出るのは避けましょう!
事例1: テレビの制作会社を名乗る人から電話があり、「所得は〇〇万円以上ですか?」と聞かれた。不審だ。
事例2: 警察の協力団体を名乗る人から電話があり、「70歳以上の一人暮らしですか? そのような高齢者には、警察立ち寄り所のステッカーを配っている」と高齢一人暮らしを確認された。信用してよいか。
実在する公共機関や大企業をかたり、家族構成・資産・在宅状況などを聞き出す「アポ電」と呼ばれる相談が増えています。相手は信頼されやすい名称を使い、ふいうちで電話をかけてくるため、防ぐのは困難です。公共機関や銀行などの電話番号は普段からわかりやすい場所に書いて貼っておき、不審な電話や訪問があったときは、正しい電話番号にかけて確認しましょう。
【気をつけるポイント】
●誰からの電話が分かったうえで、電話に出る。着信番号や録音機能の活用を。
●つい出てしまっても、自分の名前を名乗らない。
●ガチャ切りしても失礼ではない! 家族構成や資産状況を聞かれたら、すぐに切ること。
●不審な電話があれば、すぐに警察や消費生活センターに情報提供を!
相談・問合せ先 消費生活センター ☎072-433-7190
(平日午前10時〜正午・午後1時〜4時30分)

シニア向け
合同企業説明会
シニア
雇用には積
極的な企
業約20社
と、シニ
アのかた
を就業に
結びつける合同企業説明会
を開催します。
参加無料・予約不要・履
歴書不要ですので気軽にご
参加ください。
日時 7月3日(水)午後1
時〜4時(午後3時30分ま
で受付)
場所 OMM2階Aホール
(京阪電車・Osaka
Metro谷町線「天満
橋」駅)
対象 55歳以上のかた
問合せ先 シニア就業促進
センター ☎06・6910・
0848
あなたの生活
大丈夫ですか?
○仕事を失った
○借金があり、返済ができ
なくなつた
○家賃を払えない
○就職活動をしているが、
なかなか決まらない
○就職しても長続きせず、
収入が安定しない
○市民相談室では、このよ
うな生活が困難になつた、
またはなりそうなたのため
の相談に応じています。
それぞれの人が寄り添って、
一緒に必要窓口を案内
します。
秘密は守りますので、気
軽にご相談ください。
相談・問合せ先 市民相談
室 ☎072・433・70
85

Table with columns for consultation type (e.g., 一般相談, 法律相談), date, time, and location. Includes a '相談' header and contact information for various services.



掲示板

おめでとうございます  
ございます

（順不同・敬称略）

◆大阪府知事表彰

憲法施行記念表彰

菰下茂夫(商工関係功

労・北町)、竹田定雄(商

工関係功労・三ヶ山)

北野清治(農林水産関係

功労・海塚)、食野雅由

(市町村関係功労・浦田)

中塚邦雄(福祉関係功

労・石才)、村田明美(福

祉関係功労・半田)、河

崎晃(衛生関係功労・水

間)、田中寿一(教育関係

功労・地藏堂)、かいつ

か国際交流協会(国際交

流関係功労・島中)

問合せ先 秘書課 ☎07

2・433・7316

食の安全安心顕彰

川崎農園(小瀬)

問合せ先 農林課 ☎07

2・433・7380

町会長の異動と新役員

◆町会長の異動(5月14

日現在)

▽福田 東孝明▽フラワ

リートアウン二色の浜自治

会 三好秀雄▽脇浜北

下野秋浩▽ロコモ自治会

田井正樹▽窪田 杉岡

清和▽窪田 シャルマンフ

ジ自治会 井ノ元宗範

▽石才 石原文雄▽半田

西谷英一▽清児 新川

秀彦▽森 小池茂典▽東

山二・四・五・六・七丁

目自治会 小次功晃▽三

ケ山 竹田利文▽ア

ジュール二色の浜自治会

竹口克也▽二色二丁目

自治会 黒川英樹

◆町会連合会新役員

令和元年度町会連合会

定期総会が行われ、次の

とおり役員のかたが選任さ

れました。

会長 和田明宏

副会長 黒木貞義、藪誠二

郎

会計 山本博一

監査 柿本卓也、福井三治

幹事 黒木貞義(東校区)、

山田幸男(西校区)、中一

(南校区)、濱田一夫(北校

区)、千鳥貴史(津田校区)

石原文雄(中央校区)、小池

茂典(木島校区)、小次功晃

(東山校区)、川崎健治(葛

城校区)、藪誠二郎(永寿校

区)、山本博一(二色校区)

問合せ先 広報交流課 ☎0

72・433・7230

善意の寄付

◆貝塚市赤十字奉仕団(和

田明宏委員長)から災害対

策用として備蓄食料(アル

ファ化米)450食(9万5

000円相当)◆匿名のか

たから貝塚市地域福祉基金

用として30000円

◆4月のかいづかふるさと

応援寄付は498件で、金

額は853万円でした。

窓口の交付申請書  
様式を変更しました

5月から、申請時の利便

性を高めるため、市民課で

は、「住民票の写し等」

「戸籍謄抄本等」「印鑑登

録証明」交付申請書につい

て、また課税課では、「課

税証明」「納税証明」「固

定資産に関する証明」申請

書について、各様式を1枚

にまとめました。新様式

は、市ホームページからも

ダウンロードが出来ます。

問合せ先 市民課 ☎07

2・433・7375、課

税課 ☎072・433・7

254

消防

6月2日～8日は全国危険物安全週間  
「無事故への 構え一分の 隙も無く」

危険物に関する意識の高揚、啓発と危険物関

係事業所の自主保安体制の確立を目的として運

動を行います。

身近な危険物

AEDで助かる命

ガソリンなどの燃料類

のほかに、多くの危険物

が身の回りで取扱われて

います。家庭で利用して

いる接着剤、アロマオイ

ル、エアゾール製品(ス

プレー缶)など様々な製

品に危険物が含まれてい

ますので、取扱う際は火

気に注意してください。

市内24時間営業のコンビ

ニにAEDを設置していま

す。(下表参照。各店舗は

AEDの受け渡し業務を行

うだけで、取扱い補助や現

場に向くものではありません

救急講習の受講と併せA

EDの有効な活用をお願い

します。

市営葬儀をご利用  
ください

市では、簡素、低廉、厳

粛をモットーに市営葬儀を

実施しています。

葬儀を利用できる場所

は、自宅や自治会集会所、

寺院などです。市営葬儀の

内容は、納棺や祭壇などの

飾付け、告別式の進行、火

葬および骨あげが含まれ、

密葬や家族葬などの葬儀形

態で行うこともできます。

問合せ先 市民課 ☎07

2・433・7280、市

立斎場 ☎072・422・

0842

漏水調査にご協力を

水道事業では水道本管か

らメーターまでの漏水調査

を実施しますので、ご協力

をお願いいたします。

市が発行した身分証明書

を携帯した委託業者が行い

ますが、その業者が調査費

などを請求することは絶対

にありません。

問合せ先 水道サービス課

☎072・433・715

0

経済センサス基礎調査

ご協力を

この調査は、6月上旬か

ら来年3月にかけて、全国

一斉で行われ、調査員がす

Table with 2 columns: 名称, 住所. Lists various locations and their addresses, including 貝塚久保店, 和泉橋本店, etc.

被災農業者向け経営体  
育成支援事業の追加募  
集を行います

被災農業者向け経営体  
育成支援事業の追加募  
集を行います

みなさんの調査へのご理  
解・ご協力をお願いしま  
す。

問合せ先 情報統計課 ☎0  
72・433・7420

ID 25134

浜手・山手地区公民館で  
マイナンバーカード出張申請サポート

市では住民票などのコンビニ交付サービスの来年2月開始に向け、現在準備中  
です。このサービスを利用するためには、利用者証明用電子証明書が搭載されて  
いるマイナンバーカード(顔写真付き)が必要です。浜手・山手地区公民館でマイ  
ナンバーカード申込みの出張申請サポートを行いますので、ぜひご利用くださ  
い。  
なお、その場でマイナンバーカードをお渡しいすることはできません。申込み後  
1カ月半ほどで届く交付通知書(はがき)と必要書類を持参し、本人が市役所にお  
越しいただく必要があります。  
場所・日程 浜手地区サービスコーナー(浜手地区公民館  
1階): 6月25日(火)、7月2日(火)・23日(火)  
山手地区サービスコーナー(山手地区公民館1階): 6月27  
日(木)、7月4日(木)・25日(木)  
時間 午前9時~正午、午後0時45分~5時15分  
持物 本人確認書類と通知カード(あるかたのみ)  
問合せ先 市民課 ☎072-433-7373





# 東京2020オリンピック・パラリンピック ホストタウン★貝塚市



市は、女子卓球種目で台湾のホストタウンに登録されています。  
東京2020オリンピック開催400日前となる6月20日(木)に台湾の食文化に親しんでもらうため、市内の公立認定こども園、小学校、中学校で台湾料理を給食のメニューとして提供します。

問合せ先 政策推進課  
☎072-433-7241

オリンピック開催カウントダウン  
400日前記念

## 6月20日

### 認定こども園・小中学校の給食に 台湾料理が登場!



写真はイメージです

#### ●認定こども園

ルーローハン(※)  
ビーフンサラダ、スープ  
おやつにパイナップルケーキ



ビーフンサラダ



※ルーローハン(魯肉飯)  
小さく切った豚バラ肉を醤油ベースのタレで煮詰め煮汁ごとご飯にかけて丼物で、台湾の庶民の味として親しまれています。

#### ●小・中学校

焼きビーフン



### ほの字の里

- ◆設備点検で臨時休業
- ▶期間 6月25日(火)~27日(木)
- ◆そば打ち体験(要申込)  
打ちたてのそばは最高です!
- ▶日時 6月30日(日)午前10時~、午後1時~▶参加費 1,800円(そば500g付)
- 申込・問合せ先 ほの字の里☎072-478-8777(木曜定休)

### たわわ



- ★ぶどう狩り園
- ▶日時 7月27日(土)から予定
- ▶料金 入園無料。デラウエア100g 100円(税別)から収穫分量売り
- 申込・問合せ先 たわわ(月曜定休、祝日の場合は翌日)☎072-446-8000(午前中)または☎090-5252-6365(午前9時~午後3時)

### 自然遊学館



#### 二色の浜で ヒラメの稚魚放流

(公財)大阪府漁業振興基金栽培事業場で育てられたヒラメの稚魚を、二色の浜の海に放流します。放流の前に砂浜の清掃をします。大きく育ててくれるといいですね。  
▶日時 6月22日(土)午後1時~2時30分(小雨決行・大波中止)▶集合 二色の浜海岸中央部マスト付近(中学生以下は保護者同伴)▶申込 電話で(☎072-431-8457、火曜定休)

### 今月のつけさん



あてきなイラスト  
ありがとう!  
匿名希望さん

イラスト募集中です

問合せ先 貝塚市まちづくり推進委員会事務局(広報交流課内)  
☎072-433-7230

### ひと・ふれあいセンター

☎072-422-7523

#### 和太鼓づくり講座



映画「ある精肉店のはなし」に出演された北出昭さんと作る、直径21.5cmの本格的な和太鼓づくりに挑戦してみませんか。  
▶日時 6月29日(土)午前9時30分~正午▶場所 ひと・ふれあいセンター▶対象 どなたでも(小学生以下は保護者同伴)▶定員 20人(多数の場合は抽選)▶参加費 3,500円▶締切 6月24日(月) ID:8375

#### かいづか人権セミナー ヘイトスピーチを許さない 社会をめざして

インターネット上や街頭で執拗に被害を受けた当事者から、ヘイトスピーチをなくすための具体的な取組みや課題について話していただきます。  
▶日時 6月24日(月)午後7時~8時30分▶場所 ひと・ふれあいセンター▶講師 李信恵さん(フリーライター)▶参加費 無料▶申込 窓口・電話で(手話通訳・点字資料が必要な場合は、17日まで要連絡)。ID:22472



### 雨天決行

#### 今月のとれとれ朝市

6月15日(土)午前10時~

小銭・買物袋をご用意ください  
場所 市役所正面玄関前  
問合せ先 貝塚市まちづくり推進委員会事務局(広報交流課内)  
☎072-433-7230

### 白いとうもろこし雪の妖精の 収穫体験をしませんか!

日時 7月7日(日)①午前10時~②午後1時~  
※雨天の場合は14日(日)に延期  
場所 澤の農地(南海本線「二色浜」駅徒歩約5分)  
内容 とうもろこしの収穫体験・採れたてとうもろこしの試食・焼きとうもろこしの食べ比べ など  
参加費 中学生以上 1,300円  
5歳以上小学生以下 700円(保護者同伴)  
※交通費は含みません。  
定員 各60人(定員になり次第締切)  
申込方法 くらし菜園公式ホームページ内にあるイベント情報ページからのお申込み  
締切 6月21日(金)午前10時  
問合せ先 南海テレホンセンター☎06-6643-1005



### 生きものだいすき!「テナガツノヤドカリ」

二色の浜の砂浜海岸で見られるヤドカリのひとつにテナガツノヤドカリがいます。  
近木川河口で多く見られるコビナガホンヤドカリと同程度の2cmくらいの小型種で、外見も名前もよく似ていますが、ハサミ脚に違いがみられます。コビナガホンヤドカリが決まって右のハサミが大きいのに対して、テナガツノヤドカリは決まって左のハサミが大きいです。また、本種の触角は羽毛状になっていて、この触角を振り回して水中のプランクトンなどを集めて食べています。  
生息に適した砂質干潟は埋め立てなどで全国的に減少し、分布域が限られていることから、干潟のレッドデータブックでは準絶滅危惧に評価されています。



問合せ先 自然遊学館☎072-431-8457



# 公民館タイムズ



## 中央公民館

☎072-433-7222

### 講座「気軽に書道」

初心者大歓迎！もう一度、筆を持ちたいかたもお越しください。  
▷日時(全3回) 6月18日・25日、7月2日、火曜午後1時～3時  
▷場所 館内講座室▷持物 大・小筆、下敷き、文鎮、すずり▷定員 大人12人(定員になり次第締切)▷材料費 300円

### 介護について語り合う場

みんなで支え合う介護について考えます。どなたでも気軽にご参加ください。  
▷日時 6月24日(月)午後1時30分～3時▷場所 館内講座室▷協力 貝塚市介護者家族の会

### 赤ちゃんルーム

0歳児を持つ親と子、妊婦さんの交流のひろばです。  
▷日時 6月24日、7月8日・22日月曜午前10時～11時30分▷場所 館内保育室

## クラブ体験講座～新しいことにチャレンジしてみませんか～

### どろんこ(陶芸)

▷日時 6月20日・27日、木曜午前10時～正午(1日のみも可)▷内容 湯呑や花器制作▷材料費 300円

### 箏曲クラブ

▷日時 6月27日、7月11日、木曜午後7時～8時▷内容 座り方、譜面の見方、指使い、演奏と初歩から始めます

### マジッククラブ

▷日時(全2回) 6月28日、7月12日、金曜午後7時～9時▷内容 コーブアラカルトほか▷材料費 200円

### ストレッチ

▷日時 7月5日(金)午後7時30分～9時30分▷内容 ストレッチ運動▷持物 ヨガマットまたはバスタオル・水(お茶・スポーツドリンクは不可)

### ニーハオ中国語

▷日時(全2回) 7月1日・8日、月曜午後1時30分～3時(1日のみも可)▷対象 この講座体験が初めてのかた▷内容 中国語の日常会話▷持物 筆記用具

## 貝塚子育てネットワークの会【前期講座】

場所：中央公民館(ハート交流館以外)		
乳幼児部会(保育付) 乳幼児をもつ親 午前10時～正午	6月21日(金) 心が軽くなる、 イライラしない子育て 講師：柳谷和美さん 場所：ハート交流館	7月1日(月) みんなで夏遊びを楽しもう 場所：ハート交流館
園児部会(保育付) 園児をもつ親 午前10時～正午	場所：ハート交流館 (乳・園部会合同講座)	7月5日(金) 座談会 子どもの成長をシェアしよう
小学生部会(保育付) 小学生をもつ親 午前10時～正午	6月14日(金)10歳の壁 講師：代田盛一郎さん 7月4日(木)先輩ママと話す 自分の子育てこれでいける？	ギャングエイジってなに？
中学生部会 中学生をもつ親 午後1時～3時	6月7日(金)知っているとは異なる進路選択 講師：水野保さん 7月5日(金)どうかわる？子どもたち～中学生になって～講師：秦真人(学校教育課職員)	

保育定員 各15人(定員になり次第締切。おやつ・保険代 乳幼・園児部会：350円、小学生部会：250円)▷申込・問合せ先 中央公民館

### 夏のプレイパーク

「自分の責任で自由に遊ぶ」をモットーに子どもの好奇心をかきたてる『火・水・木・土』などの素材と道具で子どもがやりたい!!と思うことを自分の手で実現できる場です。  
▷日時 7月13日(土)～15日(月)午前10時～正午(雨天中止)▷場所 青年野外広場(四中横)▷参加費 100円

## 浜手地区公民館

☎072-431-0926

### おやこでアンサンブルを楽しもう！

アンサンブルが初めての小さな子どもたちでも楽しめる童謡歌唱やアニメ・ポップスなどを中心に演奏します。  
父親対象「パパサロン」の公開講座として開催し、家族でも参加できます。  
▷日時 6月23日(日)午後1時30分

～2時30分▷対象 未就学児と親▷出演 アンサンブル響(ゆら)さん▷定員 100人▷参加費 無料(整理券を1カ月前から各公民館で配布)

### ロビーコンサート アンデスの山の道

遙かかなたアンデス山脈を望む高地で暮らす人々の話を、楽しい音楽とともにお届けします。  
▷日時 7月11日(木)午後0時15分～1時▷出演 アントニオ・カマケさん(アンデス民族楽器奏者)

## 山手地区公民館

☎072-446-0090

### 本でつながる人の輪とまちづくり

本をきっかけに人が出会い、そこで小さなコミュニティーが生まれます。ぜひ、人の縁をつなぐストーリーを聞きに来てください。  
▷日時 6月28日(金)午前10時～正午▷場所 館内講座室▷講師 磯井純充さん(まちライブラリー提唱者)▷締切 6月21日(金)午後9時※保育あり(お問合せください)

### 親子でリトミック クラブ体験講座

▷日時 6月24日(月)午前10時▷対象 0歳児から▷定員 10組▷締切 6月23日(日)

### ジョイフルふぁみりー ～おとうさんといっしょ～

お父さんのアイデア大募集!! 家族だけではできない遊びや子どもに体験させたいことなど、みんなで一緒に企画・運営しましょう。  
▷第1回作戦会議 6月30日(日)午前10時▷対象 乳幼児から青少年を持つ父親(母親や子どもは同室で遊ぶこともできます)▷定員 10組▷締切 6月23日(日)

### ①つまみ細工

針と糸を使わずにちりめんの生地で可愛いお花に仕上げます。



①



### ⑪こぎん刺し ブローチ

本場青森のこぎん糸で、直径4cmのくるみボタンのブローチを作ります。



### ⑩お片付け講座

片付けアドバイス、お悩みの場所を1カ所アドバイスします。(写真を持参してください)



### ⑨パッチワーク (木目込み)

針を使わずにちりめん(根付け)を作ります。



②

### ②グルーデコ

特殊な粘土とスワロフスキーなどを使い、バックチャームやペンダントを作ります。

## 大人の趣味探し ～手作り雑貨一日体験～

時間内ならいくつでも体験できます！

日時 7月7日(日)午前10時～午後3時  
材料費 各1,000円

申込 電話またはEメール(氏名・住所・電話・希望体験名をyamate@city.kaizuka.lg.jpへ)

締切 6月28日(金)  
※当日参加は若干名になります



### ⑧がま口講座

縫わずに簡単！がま口キーケースを30分位で作ります。



### ⑥ペーパーフラワー アクセサリ

専用の紙で大人可愛いひまわりイヤリング(ピアス)を作ります。

### ⑦クラフトバンド カフェトレー

カフトレーを作ります。



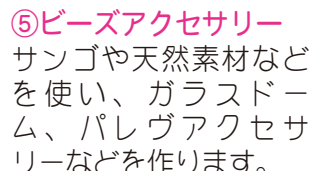
④



③

### ④洋裁教室

4カ所縫うだけでファスナー付きサコッシュを30分位で作ります。



⑤



# コスモス 売番地

《編集》  
一般財団法人貝塚市文化振興事業団  
http://www.cosmostheater.or.jp  
電話番号 072-423-2442

179号

コスモシアターは貝塚市役所の隣です！

新元号「令和」の時代を迎え、コスモシアターでは新時代を担っていく子ども達に向け、様々な企画をお届けしていきます。  
子ども達が心待ちにしている夏休みには、劇場探検や、楽器体験展など夏休みの宿題にもぴったりなイベントが盛りだくさん。また、コスモシアターが大切にしている「体験」事業として、昨年に引き続き2回目となる、コントラバスユニット BassBar による子ども達のための体験を交えた楽しいコンサートを開催。この事業は、2部として大人のためのコンサートも行い、子どもと大人、それぞれが珍しいコントラバスの四重奏を楽しめる内容です。ぜひお見逃しなく！

《マーク》 自=自由席 指=指定席 保育サービス有 (公演2週間前までに要予約)

## 心育体験コンサート Bass Bar 低音の魅力 コントラバス四重奏



居心地のいいBarでもてなされるように、色とりどりの音を混ぜて様々な曲のカクテルをつくる、そんな思いをこめて結成されたユニットによる、子どもと大人、それぞれに楽しんでいただく2つのコンサートを開催します。



【演奏曲】  
ドボルザーク：交響曲9番～新世界より～  
ストラビンスキー：火の鳥  
吉田有音：At Dusk 他

8/31 (土)

【1部】大きな楽器に子どもたちもびっくり！  
体験を交えた楽しいコンサート

11時開演(10時30分開場) ※3歳以上有料  
一般 ¥1,000 友の会 ¥800 中学生以下 ¥500

大ホール  
ホワイエ  
自  
発売中

【2部】コントラバスの魅力をゆったり味わう、  
大人の時間

14時開演(13時30分開場) 未就学児入場不可  
一般 ¥2,000 友の会 ¥1,500 ※中学生以下 ¥500

## 日本ポーランド国交樹立100周年記念事業 ユーススピリットオブダンスin貝塚



ベルリン国立バレエの元プリンシパル(最高位ダンサー)のヴィスラフ・デュデック氏がプロデュースする、日本とポーランドの子ども達による「ユーススピリットオブダンス in 貝塚」が開催されます。昨年に引き続き2回目となる本公演は、関西では貝塚が唯一の開催地です。両国の国交樹立100周年の今年には昨年以上に注目度が高まっています。明日のトップダンサーを志す、若き才能のフレッシュでエネルギッシュなステージをお見逃しなく。

発売中

7/27 (土)

14時開演(13時30分開場) 大ホール 自

一般 ¥3,000 友の会 ¥2,500  
※小学生以下 ¥1,000(3歳以上有料) / 当日同額

## コスモスロビーコンサート

明るく開放的な空間が自慢のコスモシアターの大ホールホワイエを、積極的に活用するための企画である「コスモスロビーコンサート」。出演にご興味をお持ちのかたはぜひお問い合わせください。(電話 072-436-5031)

出演(合唱)ラ・ポール 【曲目】シューベルト：野ばら  
中田喜直：童謡曲集 ほか

6/28 (金) 13時開演(12時30分開場) 大ホールホワイエ  
入場無料(自由席)

### 「秋桜講釈会 第26回」

6月30日(日)14時開演 (一般 ¥1,500 / 友の会 ¥1,200)

### 「室内楽シリーズ～響～アンサンブルコスメア」

7月20日(土)15時開演(一般 ¥3,500 / 友の会 ¥3,000)

### 「神野美伽LIVE in 貝塚」

8月10日(土)①14時 ②17時30分開演

一般 S席 ¥5,500 A席 ¥3,500

友の会 S席 ¥5,000 A席 ¥3,000

演歌や歌謡曲を、ジャンルを超えたアレンジで。

日本の歌謡史を、神野美伽の新たな感性で歌い上げるLIVE!

7月28日(日)の第22回yosakoiソーリャ!祭りの開演時間は、都合により14時(13時30分開場)となりました。



貝塚市民文化会館

# コスモシアター



各公演のお問合せ・チケット予約(水曜・第2木曜休館)

## コスモシアターチケットカウンター 072-423-2442

友の会先行発売初日は  
電話受付/店頭販売も10時から。  
一般発売初日の電話受付は正午から  
(店頭販売は10時から)。

### チケット販売

◆表示の料金は全て前売り料金です。

- ▶コスモシアター ▶友の会先行発売・メイト料金取り扱い  
チケットカウンター(店頭) ▶座席選択可  
電話予約 072-423-2442 ▶座席選択可  
ホームページ <http://www.cosmostheater.or.jp>
- ▶電子チケットぴあ 0570-02-9999
- ▶ローソンチケット 0570-000-777
- ▶CNプレイガイド 0570-08-9999
- ※イープラス(一部お取り扱いのない公演もあります)
- ※アンスリー貝塚店(自由席のみ)

### コスモメイト

友の会入会のご案内

お得な“メイト(会員)料金”  
“友の会先行発売”で良席確保!  
スタンプカード割引  
季刊誌ポーリエ他の発送  
友の会特約加盟店での優待  
入会に関するお問合せ  
072-436-5031

facebook

<http://www.cosmostheater.or.jp>



市民協働事業

## 《レコード鑑賞企画》懐音さろん

6月7日(金) / 7月12日(金)

各午後1時～午後4時 / 大ホールホワイエ  
参加無料



図書館

☎072-433-7200

◆おはなし会(土曜・午前11時～)
▶6月15日・22日 絵本のコーナーで紙芝居や絵本を読んだり、工作をしたりします▶6月29日 2階視聴覚室で英語の絵本を楽しむおはなし会をします▶7月6日 2階視聴覚室でストーリーテリングをします。

◆映画会《一般向け》
▶日時 6月23日(日)午後1時15分～3時10分▶場所 2階視聴覚室
▶内容 「ブリット」

◆本好きのおかあさん集まれ!
読み聞かせや本の紹介をします。子どもを預けて図書館の本を選んでいただく時間もありますよ。
▶日時 7月11日(木)午前10時～
▶場所 2階視聴覚室▶対象 市内在住の就学前の乳幼児と母▶定員 10組程度(要申込。定員になり次第締切)

◆課題図書
6月17日(月)から第65回青少年読書感想文全国コンクール課題図書の特別貸出が始まります。来館または電話で予約も受け付けます。詳しくはお問合せください。

◆6・7月の休館日
火曜、7月3日(水)・15日

(月)・31日(水)



- ★6月12日(水) サンシティ貝塚管理棟前 15:00～16:00
★6月19日(水) フラフリースタウンA棟前 15:15～16:00
★6月26日(水) 半田桜塚住宅 14:00～14:45 府営三ツ松第二団地 15:00～15:45
★7月3日(水) 府営森住宅 14:00～14:45 蕎原会館 15:10～15:40
★7月10日(水) サンシティ貝塚管理棟前 15:00～16:00
※都合により日時を変更する場合があります。



スポーツ

問合せ先: スポーツ振興課☎072-433-7121

競技スポーツ大会に出場するかたへ奨励金を交付

▶対象 全国大会・世界大会規模の競技スポーツ大会に出場する市民や団体(対象になる大会については事前にお問合せください)▶申請 大会開催日の7日前までにスポーツ振興課へ書類を提出(全国大会規模の出場者への交付は同一年度に1回のみ)

市バレーボール連盟大会

▶日時 7月7日(日)午前9時15分▶場所 総合体育館▶対象 バレーボール連盟登録チーム・新規加盟チーム(お問合せください)▶種別 一般男子、一般女子、家庭婦人の各部(9人制)、中学女子の部▶参加費 1チーム3,000円(中学女子の部は無料)▶締切 6月26日(水)▶問合せ先 バレーボール連盟(川崎)☎090-3265-7604

ソフトテニス「水ナス杯」

▶日時 7月13日(土)・14日(日)いずれも午前9時(雨天の場合は21日に延期)▶場所 ふれあい運動広場テニスコート

▶対象 ソフトテニス愛好者(高校生は不可)▶参加費 2,000円(1ペア・当日納付)▶締切 6月30日(日)午後7時▶申込・問合せ先 ソフトテニス協会(佐々木)☎090-4288-6467



軟式野球秋季大会

▶日時 8月25日(日)から毎週日曜▶場所 ふれあい運動広場ほか▶対象 中学卒以上で市内在住・在勤(学)のかた(登録選手は監督・主将を含む30人以内)▶会費・参加費 11,000円、新規加盟チームは別途8,000円(1回限り)年会費5,000円▶締切 6月30日(日)▶抽選 7月14日(日)午後1時～2時30分までに総合体育館へ。新規加盟は締切日までに軟式野球連盟(向井)☎090-3283-0138へ要連絡

硬式テニス講習生募集

Table with 2 columns: コース(全10回) and 日程・時間. Rows include 木曜初級, 土曜ジュニア, 日曜初級, 日曜中級.

▶場所 ふれあい運動広場テニスコート▶対象 中学生以上の市内在住・在勤(学)のかた(ジュニアは小学3～6年生)▶定員 ジュニア25人、そのほかは各20人(多数の場合は前回受講生以外を優先)▶参加費(保険料含む) ジュニア4,000円、ほか5,000円▶申込 往復はがき(一人1枚)に、希望コース・住所・氏名・年齢・学年・性別・電話番号を、返信面に住所・氏名を記入し、〒597-0072 畠中1-13-1 総合体育館へ▶締切 7月30日(火)必着▶問合せ先 硬式テニス連盟(高瀬)☎090-1892-6878(要項は、総合体育館・連盟ホームページにあり)

善兵衛ランド

☎072-447-2020



梅雨の合間の晴れの夜、天頂付近を見上げると、1等星アークトゥルスが光るうしかい座の左(東)隣に、星がきれいな半円を描くように並んだ小さな星座があります。これは、かんむり座といえます。2等星が1つで、あとは暗い星ですが、形が整っているため、じっくり見ていると意外にわかりやすい星座です。

この冠は、ギリシャ神話では、酒の神ディオニユスが、クレタ島の王女アリアドネを妃に迎えるときに贈ったものとされています。アリアドネは、アテネの王子テセウスがクレタ島の怪物ミノタウロスを退治するのを手伝います。そしてその後2人は、アテネに向か

いますが、神のお告げにより、アリアドネひとりガナクソス島に取り残されてしまいます。悲しみにくれるアリアドネに、ディオニユスが優しく寄り添い、宝石を散りばめた冠を贈り、2人は幸せに暮らしたということです。

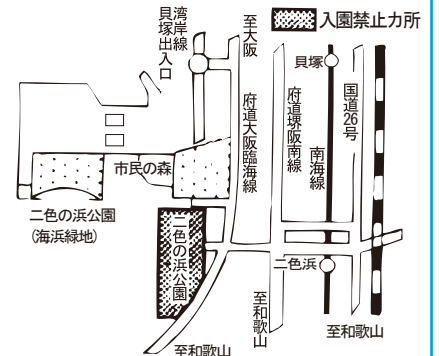
さて、今年もこれから、太陽系最大の惑星「木星」の観望好機を迎えます。6月中旬には、善兵衛ランドでも午後8時半頃から木星を観察でき、しだいに見える時刻が早くなってきます。望遠鏡では、木星の縞模様やガリレオ衛星などを見ることが出来ます。



- ★月の観察 6月6日～8日、13日～15日が適しています。
★惑星の観察 日中は水星・金星が観察出来ます。木星は、これから観望好機を迎えます。
★6・7月の休館日 水曜、7月16日(火) ※6月28日(金)は、集会室と多目的室のみ利用できます。

二色の浜公園 夜間入園禁止のお知らせ

花火騒音対策のため、二色の浜公園(澤地内)への夜間入園を禁止します。
禁止期間 7月1日(月)～9月1日(日)
禁止時間 午後10時～翌日午前5時
問合せ先 二色の浜公園管理事務所 ☎072-422-0442



このコーナーは、みなさんの情報発信の場です。記事の内容については各問合せ先へ、掲載については広報交流課(☎072-433-7231)へお願いします。原稿締切は、希望掲載月の2カ月前の20日(土・日・祝日は前日)です。

栄養士・管理栄養士募集

▶活動日時 第2・4月曜午後1時30分～4時▶場所 保健・福祉合同庁舎3階▶内容 料理や色々な栄養士活動に興味のあるかた、お気軽にご連絡ください▶年会費 1,000円▶問合せ先 貝塚地域活動栄養士会(藤原) ☎072-446-0100

さりげなく三人展

▶日時 6月21日(金)～23日(日)午前10時～午後5時(最終日は午後3時まで)▶場所 山手地区公民館1階▶内容 三人展・

トールペインティング・ポーセラインペインティング・絵画▶参加費 無料▶問合せ先 市原 ☎072-433-1302

英・韓・中国語と幼児英会話

▶日時 火～金曜午後6時10分～(90分、幼児50分)▶場所 市民福祉センター▶内容 ネイティブの講師と楽しく学びませんか! ▶参加費 1回1,200円～1,500円▶問合せ先 NPO法人岸和田国際交流協会(和田) ☎072-445-0533



# 生涯学習だより



市のイベントで手話通訳・点字資料が必要な場合は  
事前に各問合せ先へご連絡ください

## 2020年成人のつどい 実行委員募集!!



2020年に成人式を迎える、平成11年4月2日～12年4月1日生まれのみなさん! 「成人のつどい」のプログラムを企画・運営する実行委員として活躍しませんか? 思い出に残る成人式を一緒につくりましょう!

**申込・問合せ先** 青少年教育課  
☎072-433-7334

## Eメイツ入会児童追加募集

Eメイツは、社会規範を習得し、思いやりの心を育み、コミュニケーション力や社会性・協調性をもった子どもを育成することを目標に活動しています。

**説明会** 入会を希望される場合は必ず説明会へ出席してください。6月13日(木)までに電話でお申込みください。説明会で入会申込書を配布します▶日時 6月14日(金)午後7時30分～

**募集内容** 7月1日から参加の児童を募集します▶活動日 平日学校終了後～午後5時および長期休みのうち、指定する期間▶対象 市内在住の小学2年生▶定員 2

人(多数の場合は抽選)▶締切 6月21日(金)午後5時  
**場所・申込・問合せ先** ハート交流館(福田91)☎072-432-5959

## 「貝塚市の70年」を読む会

▶日時 6月30日(日)午後2時～3時30分▶場所 貝塚市歴史展示館(ふるさと知っとこ!館)▶内容 「環境衛生事業の進展」社会教育課職員▶参加費 無料▶申込 住所・氏名・電話番号を電話・ファックス・Eメールで  
**申込・問合せ先** 郷土資料室  
☎072-433-7205、Fax072-433-7053、Eメールshiryoushitsu@city.kaizuka.lg.jp、ID:21736

## 郷土資料展示室 「貝塚市の指定文化財」展②

秦廃寺出土の瓦類や加治・神前・畠中遺跡の出土品など、市の指定文化財を紹介します。

▶期間 7月6日(土)～8月25日(日)▶場所 図書館2階郷土資料展示室▶観覧 無料▶休館日 火曜、7月15日(月)・31日(水)、8月11日(日)  
**問合せ先** 郷土資料室☎072-433-7205、ID:9134

## 日本語ボランティア 養成講座受講生募集

市内在住の外国人を支援しませんか!講座では、外国人に日本語で教える方法を学びますので、ど

なたでもご参加できます。  
**説明会** 受講を希望される場合は必ず説明会へ出席してください。  
▶日時 6月29日(土)午前10時30分～▶場所 貝塚市シルバー人材センター2階会議室(駐車場はありません)▶申込 住所・氏名・電話番号を電話・ファックス・Eメールで

**講座** ▶日時 (全18回) 7～12月の土曜午前10時30分～正午▶受講料 3,000円※受講には、かいづか国際交流協会への入会が必要(年会費2,000円)  
**申込・問合せ先** かいづか国際交流協会(KAIFA)事務局(広報交流課内)☎072-433-7230、Fax072-433-7233、Eメールkoryu@city.kaizuka.lg.jp

## 青少年国際交流キャンプ 参加者募集

▶日程 7月30日(火)～8月3日(土)4泊5日▶場所 静岡県立朝霧野外活動センター▶対象 小学3～6年生▶内容 富士登山やテント生活など野外活動▶締切 7月5日(金)  
**資料請求・問合せ先** (公財)国際青少年研修協会☎03-6417-9721、Eメールinfo@kskk.or.jp

## 岸和田支援学校 ボランティア体験講座

▶内容・日時 ①②両方受講ください①「子どもの介助の仕方、車椅子の押し方」7月5日(金)午後3時30分～5時②「授業見学・介助実習」7月10日(水)～12日(金)午前9時30分～正午▶定員 12人(定員になり次第締切)▶参加費

無料▶申込 住所・氏名・年齢・性別・電話番号を電話かファックスで▶締切 6月26日(水)  
**場所・申込・問合せ先** 府立岸和田支援学校(岸和田市土生町)  
☎072-426-3033、Fax072-426-5310

## 夕陽丘高等職業技術専門校 10月入校生募集

下記日程で見学会を行います。詳しくは、ホームページをご覧ください。

【一般】▶科目 ①ビル設備管理 ②ビルクリーニング管理③建築内装CAD▶見学会 6月26日(水)、7月3日(水)・17日(水)・22日(月)・31日(水)  
【障害者】▶科目 ①キャリアチャレンジ(対象:発達障害者) ②ジョブステップ(対象:精神障害者)③ワークアシスト(対象:知的障害者)▶見学会 6月21日(金)、7月10日(水)・19日(金)  
**場所・問合せ先** 府立夕陽丘高等職業技術専門校(大阪市天王寺区上汐4-4-1)☎06-6776-9900

## 和歌山大学 岸和田サテライト公開講座 ～わだいな浪切サロン～

認知症予防に必要な知識と貝塚市内で実施している「つげさん認知症予防プロジェクト」の取り組みをご紹介します。申込は不要です。  
▶日時 6月19日(水)午後7時～8時30分▶場所 岸和田市立浪切ホール▶参加費 無料▶内容 「地域の資源を活用して行う認知症予防活動の成果と現状」今岡真和さん(大阪河崎リハビリテーション大学 理学療法士・博士)  
**問合せ先** 和歌山大学岸和田サテライト☎072-433-0875

7/6

## 岸和田・貝塚3Rふれあいフェア ～今日から始める3R～

▶日時 7月6日(土)午前10時～午後3時(雨天決行)▶場所 岸貝クリーンセンター(岸和田市岸之浦町1-2)※貝塚市役所玄関前から①9:30②10:30③11:30に送迎バスを運行▶申込 不要▶入場無料(上履きを持参してください)

【体験イベント】わくわくバックヤードツアー、ペットボトル水口ケット発射体験(10:30～11:30、13:00～14:30)、エコマジックショー(11:00～、12:30～、14:00～約30分)、分別縁日(10:00～11:30、13:00～14:30)、牛乳パック工作コーナー

【その他イベント】環境パネル展示、子ども服交換会、紙パック交換会、模擬店、シーガラスの配布※当日は一般ごみの搬入はできません。また、保育サービスはありません。

**問合せ先** 貝塚市廃棄物対策課  
☎072-433-7009



## 新元号 令和

新元号は、初めて日本の古典から選ばれました。引用された万葉集の歌をご紹介します。



しよしゆん れいづつ きよ かぜやわ  
初春の令月にして、気淑く風和らぎ、  
きようぜん こ ひら らん はいご こう かおら  
梅は鏡前の粉を披き、蘭は珮後の香を薫す

- 万葉集梅花の歌・三十二首序文

## G20大阪サミット期間中は マイカー利用などの自粛に ご協力ください

期間中は、渋滞などによりご不便をおかけするおそれがあることから、マイカー利用の自粛や業務用車両の運行調整にご理解とご協力をお願いします。  
**問合せ先** G20大阪サミット関西推進協力協議会☎06-6210-9411

## G20大阪サミット警備に ご協力ください

テロなどを未然に防止するため警備を行います。  
**持物の確認** 検問などで行き先を尋ねたり、持物や車のトランクを確認したりすることがありますので、ご協力をお願いします。

**110番通報を** 「不審な人物」や「不審な車(物)」などを見かけた時は110番通報をお願いします。

**問合せ先** 貝塚警察署  
☎072-431-1234

## 関空だより

### 6月27日～30日は G20大阪サミットに伴う 交通規制が行われます

G20大阪サミット開催に伴い、6月27日～30日の間、空港連絡橋を含む高速道路や空港島内において、大規模・長時間の交通規制が予定されています。同期間中は、自家用車のご利用をお控えいただき、規制の影響を受けにくい鉄道をご利用の上、十分な時間の余裕をもって空港へお越しください。また、関西国際空港や大阪国際空港では、空港保安対策を強化します。旅客ターミナル入口では、同期間の間、警察官による航空チケットなどの確認が実施されます。航空チケットなどをお持ちでない場合は、手荷物などの確認が行われます。ご理解とご協力をお願いします。

なお同期間中は、関空展望ホールの閉鎖や、わくわく関空見学プランは休止となりますので、予めご了承ください。

**問合せ先** 関西国際空港案内  
☎072-455-2500





### 4月21日

木積農の里で「たけのこ祭」が開催されました。手入れの行き届いた竹林で育てられた木積産のたけのこは、一流料亭にも提供され、市を代表する特産品の一つです。

昨年の台風の影響にも負けず、今年も立派なたけのこがずらりと並び、多くのかたが旬のたけのこを購入していました。



### 知事表彰

各部門で功績が認められ、大阪府知事から表彰を受けられたみなさんが、その報告に市役所を訪れました。

おめでとうございます。詳しくは、8ページをご覧ください。



商工関係功勞として  
竹田定雄さん(左)、菰下茂夫さん(右)



農林水産関係功勞として  
北野清治さん



食の安全安心顕彰として  
川崎農園さん



### 4月21日

クラシックスポーツカーが東海・近畿地方の名所や旧跡を巡る「La Festa Primavera 2019」が開催され、この日68台のクラシックカーが市役所前のチェックポイントを通過しました。

沿道では多くのかたが旗を振るなど声援を送りました。



### 4月21日

コスモシアター前庭で、「第31回こども市」が開催されました。

子どもたちが店長さんになり、たこせん、マシユマロサンド、コインおとし、ダンボール迷路など色々な店を出していました。



### 5月12日

水間公園で、「絵本ピクニック」が開催されました。

移動図書館「ひまわり号」で本を借りたり、絵本の読み聞かせに参加したり、お茶を飲みながら本を読んだり、絵本カバーでエコバッグを作成したり…参加者は思い思いのスタイルで絵本に親しみ、ゆったりとした時を過ごしていました。



### 5月7日・8日

天皇陛下の御即位に伴い市民のみなさんの祝意を伝えるため、2日間、市役所本館1階とまちの駅かいづかに記帳所を設置しました。お受けした御記帳は、宮内庁に奉呈させていただきました。



### 5月17日

市民福祉センターで「憲法週間市民のつどい」を開催し、「知っておきたいLGBT～性の多様性を前提とした社会に～」というテーマで、NPO法人虹色ダイバーシティ代表の村木真紀さんにお話しいただきました。

違いがあるのは当たり前。誰もが安心して暮らせる地域づくりに、マイノリティの目線を活かそう、と語られました。



### 5月12日

コスモシアター中ホールで「第36回貝塚市市民民踊まつり」が開催され、出演者のみなさんが日ごろの練習成果を発表しました。

来場者のかたの手拍子で、演者のみなさんの踊りも一層華やぎ、会場が一体となって盛り上がりました。



問合せ先 秘書課 ☎072-433-7316

参加されたみなさん、ありがとうございました。市では、少しでも多くのかたにクリケットに興味を持っていただけるよう、これからも様々な普及活動や交流事業を企画してまいります。



この日は、主催の関西クリケット協会のほか、貝塚商工会議所青年部や郵便局長のみなさん、大阪河崎リハビリテーション大学、同志社大学、大阪体育大学の学生など計50人を超えるかたにご参加いただきました。6人制で6チームに分かれ2試合を行いました。試合後は交流会を開催し、相互の親交を深めることができました。

ふれあい運動広場で行われた「クリケットピクニック」に参加しました。みなさんはクリケットというスポーツをご存知ですか？日本ではあまり馴染みがないかもしれませんが、世界的にはたいへん人気のあるスポーツで、競技人口はサッカーに次いで2番目に多いと言われています。せんごくのエリアにある約4ヘクタールの広場は、現在はドローンフィールドとして利用されていますが、そこに芝生を植え、クリケット競技場としても活用できるように準備を進めています。



## 5/18 市長行動録 クリケット交流会

### 新庁舎

## 貝塚市庁舎今昔物語② 2代目市庁舎の誕生

貝塚市は、昭和9年に現在の貝塚郵便局の場所に建設された庁舎を市庁舎として使用していましたが、業務量の増加により手狭となっていたため、市庁舎を現在地である畠中に移転する計画が立てられました。

昭和39年3月に着工し、昭和40年4月に完成。外観はコンクリート打ち放しで、窓の外側に日よけの細長いコンクリート製の板を組んだ、当時としては先進的なデザインでした。これが現在の市庁舎です。

問合せ先 総務課 ☎072-433-7073

